

海外現地法人四半期調査 (2020年1-3月期)

～結果の概要～



2020年6月26日

経済産業省大臣官房調査統計グループ

目次

1	調査の概要		
	(1)	調査の概要	1
	(2)	利用上の注意	1
2	概況		3
3	実績		
	(1)	売上高実績	5
	(2)	設備投資額実績	7
	(3)	従業者数実績	9
< 参 考 >			
・ 統計表抜粋			
	I - 1	実績総括表	12
	I - 2	実績内訳表	14
	II - 1	見通し総括表	16
	付表3	主な国・地域別の実績とDI	18
・ 調査票			
			19

1 調査の概要

(1) 調査の概要

I 調査の目的

この調査は、我が国企業の海外における事業活動を動態的に把握し、機動的な産業政策及び通商政策の立案に資することを目的として実施するものです。

II 調査の法的根拠

この調査は、統計法に基づく承認を受けた、「一般統計調査」です。

III 調査の期日

今回の調査は、2020年3月末日で実施しました。(提出期限は2020年5月15日)

IV 調査対象

【本社企業】

我が国企業のうち、2019年3月末現在において、以下の条件をすべて満たす企業が対象となります。

①金融・保険業及び不動産業を除く全業種、②資本金1億円以上、③従業者50人以上、

④海外に下記の条件を満たす現地法人を有する

【海外現地法人】

上記本社企業が有する海外現地法人のうち、各調査時点において以下の条件をすべて満たす企業(調査期間中に新設された現地法人も含む)について調査します。

①製造業、②従業者50人以上、③本社企業の直接出資分と間接出資分を合わせた出資比率が50%以上

V 調査の方法

この調査は、海外現地法人の状況を把握するため、四半期(3か月)ごとに本社企業に「海外現地法人四半期調査票」を配布し、本社企業等に記入・返送していただく郵送調査です。

VI 調査の内容

調査内容は、売上高、有形固定資産の当期取得額、従業者数の実績と見通し(DI)です。

VII 回収率

当期調査における回答状況は以下のとおりです。

調査対象企業数 (現地法人)	回答企業	回収率※
5,416	3,528	65.1%

※回収率は有効回答票を集計したものです。

(2) 利用上の注意

I 前年同期比及び寄与度の算出

前年同期比及び寄与度は、前年度から継続して提出のあった現地法人の集計値を使って算出しています(当期において新規設立・廃業等が生じた現地法人を含む)。そのため、実績値同士で求めた数値とは異なります。

II 数値の確定方法

①四半期数値の確定

最新期の数値は速報値です。翌期には数値の訂正が行われることがあります。

②前年度数値(四半期、年度計)の確定

毎年4-6月期には前年度数値の補正を行っています(年度間補正)。

III 統計表中の記号について

- 印 : 計算不能なものです。

P 印 : 速報値です。

X 印 : 個々の報告者の秘密が漏れる恐れがあることから秘匿したことを示します。

R 印 : 前回公表値(速報値を除く)から変更があったものです。ただし、年度間補正により変更になった場合には本記号は付していません。

IV 集計の方法

新型コロナウイルス感染拡大の影響で、現地法人が操業を停止しているため未提出となっている企業で停止期間が把握できている場合には、売上高実績値については、当該企業の前年同期値に稼働率をかけて推計しています。その他の未提出企業の売上高実績値は、地域・業種毎に次式により推計した上で、調査対象全企業を集計しました(従業者数は前期値使用)。なお、「有形固定資産の当期取得額」は推計していません。

未提出企業の当期推計値 =

$$\text{当該企業の前年同期値} \times \frac{\text{当期・前年同期ともに提出された企業の当期値合計}}{\text{当期・前年同期ともに提出された企業の前年同期値合計}}$$

V 統計データの転載利用

掲載された数値を他に転載する場合は、「経済産業省「海外現地法人四半期調査」」による旨を記載してください。

VI 地域・国の分類

i 北米

アメリカ合衆国、カナダ

ii アジア

①ASEAN4: インドネシア、タイ、フィリピン、マレーシア

ASEAN10: インドネシア、タイ、フィリピン、マレーシア、カンボジア、シンガポール、ブルネイ、ベトナム、ミャンマー、ラオス

②NIEs3: シンガポール、台湾、大韓民国

③中国(香港を含む): 中華人民共和国(含香港特別行政区)

④その他アジア: インド、カンボジア、スリランカ、パキスタン、バングラデシュ、ブルネイ、ベトナム、ミャンマー、ラオス

iii 欧州

アイルランド、イギリス、イタリア、ウクライナ、オーストリア、オランダ、ギリシャ、スイス、スウェーデン、スペイン、スロバキア、スロベニア、チェコ、デンマーク、ドイツ、トルコ、ハンガリー、フィンランド、フランス、ブルガリア、ベルギー、ポーランド、ポルトガル、モンテネグロ、ルクセンブルク、ルーマニア、ロシア

iv その他

アルゼンチン、イスラエル、エスワティニ、ウルグアイ、エジプト、エルサルバドル、オーストラリア、グアテマラ、ケニア、コスタリカ、コロンビア、サウジアラビア、チュニジア、チリ、ナイジェリア、ニュージーランド、ブラジル、ベネズエラ、ペルー、南アフリカ共和国、メキシコ、モロッコ

VII 公表の通貨

調査票に各種通貨で記入された実績金額は、IMF発表の期中平均レートによりドル換算し、集計しています。

主要通貨の対米ドルレート (IMF「INTERNATIONAL FINANCIAL STATISTICS」期中平均)

国・地域	通貨	年別	2018年度	2019年度		
			1-3月	4-6月	7-9月	10-12月
日本	円		110.16	109.86	107.33	108.69
ASEAN4	インドネシア(ルピー)		14136.5	14254.0	14132.4	14067.9
	マレーシア(リンギット)		4.0900	4.1500	4.1700	4.1700
	フィリピン(ペソ)		52.360	52.060	51.770	51.000
	タイ(バーツ)		31.610	31.590	30.710	30.280
NIEs3	大韓民国(ウォン)		1125.80	1167.10	1194.00	1175.80
	シンガポール(シンガポールドル)		1.3500	1.3600	1.3800	1.3600
	台湾(新台幣ドル)		30.8340	31.1470	31.2150	30.5120
中国	中華人民共和国(元)		6.7400	6.8300	7.0200	7.0400
	香港(香港ドル)		7.850	7.840	7.830	7.830
欧州	イギリス(ポンド)		0.770	0.780	0.810	0.780
	ユーロ地域(ユーロ)		0.8800	0.8900	0.9000	0.9000

VIII 業種分類

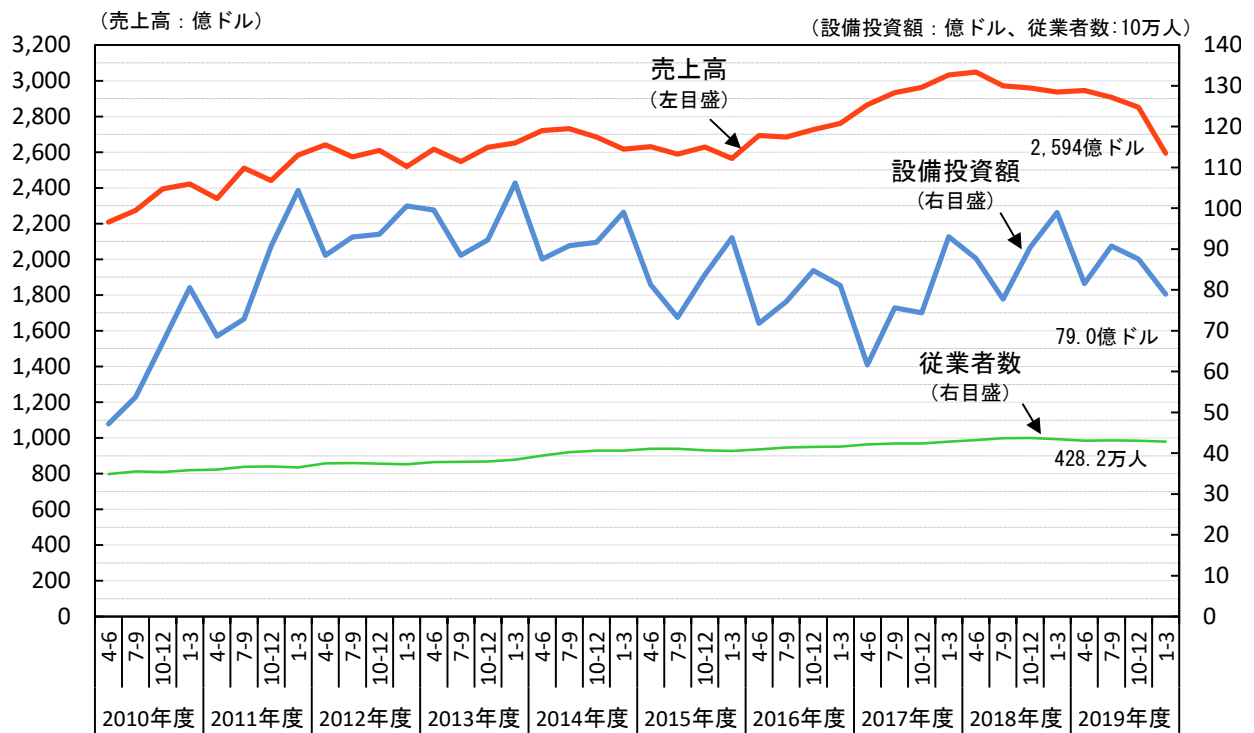
本調査の業種分類は、日本標準産業分類に準拠しています。

なお、「3 実績」以降では、全12業種中、売上高規模の大きい「化学」、「はん用・生産用・業務用機械(はん用等機械)」、「電気機械」、「輸送機械」を「主要4業種」として分析しています。

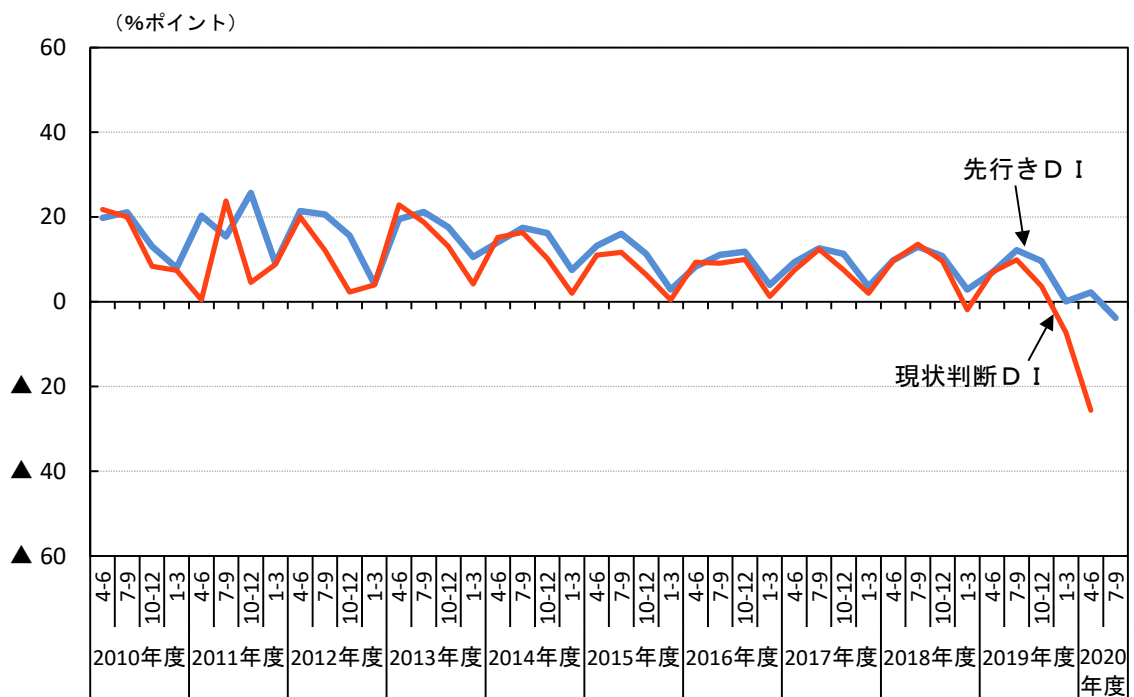
業種分類	日本標準産業分類(コード)
食料品・たばこ	食料品製造業(09)、飲料・たばこ・飼料製造業(10)
繊維	繊維工業(11)
木材・パルプ・紙・紙加工品	木材・木製品製造業(家具を除く)(12)、パルプ・紙・紙加工品製造業(14)
化学	化学工業(16)
窯業・土石	窯業・土石製品製造業(21)
鉄鋼	鉄鋼業(22)
非鉄金属	非鉄金属製造業(23)
金属	金属製品製造業(24)
はん用・生産用・業務用機械	はん用機械器具製造業(25)、生産用機械器具製造業(26)、業務用機械器具製造業(27)
電気機械	電子部品・デバイス・電子回路製造業(28)、電気機械器具製造業(29)、情報通信機械器具製造業(30)
輸送機械	輸送用機械器具製造業(31)
その他	家具・装備品製造業(13)、印刷・同関連業(15)、石油製品・石炭製品製造業(17)、プラスチック製品製造業(別掲を除く)(18)、ゴム製品製造業(19)、なめし革・同製品・毛皮製造業(20)、その他の製造業(32)

2 概況

図表2-1 売上高・設備投資額・従業者数の実績（長期時系列）



図表2-2 売上高D I（長期時系列）



(1) 売上高

全地域の売上高は、2,594億ドル。中国の輸送機械が大きく減少し、前年同期比▲11.5 %で5期連続のマイナス。

(2) 設備投資額

全地域の設備投資額は、79.0億ドル。北米やアジアの輸送機械が大きく減少し、同▲18.3%で2期連続のマイナス。

(3) 従業者

全地域の従業者数は、428.2万人。中国の電気機械が減少し、同▲2.4%で4期連続のマイナス。

図表2-3 総括表

	売上高				設備投資額				従業者数			
	実績		現状DI	先行DI	実績		現状DI	先行DI	実数		現状DI	先行DI
	2020年1-3月	2020年4-6月	2020年7-9月	2020年1-3月	2020年4-6月	2020年7-9月	2020年3月末	2020年6月末	2020年9月末	2020年3月末	2020年6月末	2020年9月末
	億ドル	前年比、%	%ポイント	%ポイント	億ドル	前年比、%	%ポイント	%ポイント	万人	前年比、%	%ポイント	%ポイント
全地域	2,594	▲ 11.5	▲ 25.6	▲ 3.8	79.0	▲ 18.3	▲ 4.2	▲ 1.3	428.2	▲ 2.4	▲ 6.9	▲ 2.4
化学	212	▲ 5.3	▲ 9.6	2.0	5.4	▲ 17.6	3.2	▲ 0.8	18.4	0.9	4.5	5.2
はん用等機械	249	▲ 8.3	▲ 22.3	▲ 5.0	6.2	1.9	▲ 2.2	▲ 1.8	48.0	▲ 0.3	2.4	4.0
電気機械	348	▲ 7.5	▲ 13.8	3.7	9.3	▲ 15.5	▲ 3.4	1.4	99.8	▲ 4.8	▲ 4.3	▲ 1.7
輸送機械	1,403	▲ 13.9	▲ 37.8	▲ 5.2	43.6	▲ 24.6	▲ 11.0	▲ 5.1	171.4	▲ 1.6	▲ 19.0	▲ 7.1
北米	810	▲ 7.2	▲ 45.5	▲ 17.8	23.6	▲ 12.3	▲ 18.3	▲ 11.9	59.4	▲ 1.3	▲ 13.1	▲ 4.1
化学	59	▲ 3.5	▲ 27.3	▲ 3.2	1.4	5.9	▲ 16.0	▲ 3.8	2.7	▲ 1.5	0.0	3.2
はん用等機械	99	3.9	▲ 40.3	▲ 26.3	2.8	27.1	▲ 21.1	▲ 21.1	8.7	4.0	▲ 7.1	▲ 3.5
電気機械	53	▲ 2.7	▲ 45.7	▲ 3.0	0.5	▲ 12.3	▲ 16.7	0.0	5.0	▲ 6.7	▲ 5.9	0.0
輸送機械	477	▲ 9.9	▲ 56.6	▲ 24.6	15.7	▲ 21.4	▲ 26.8	▲ 12.5	27.5	▲ 0.2	▲ 26.1	▲ 7.9
アジア	1,253	▲ 13.8	▲ 18.6	▲ 1.5	40.4	▲ 21.3	▲ 0.1	0.6	292.7	▲ 3.0	▲ 5.7	▲ 2.4
化学	88	▲ 6.3	▲ 4.6	3.4	2.8	▲ 25.9	6.5	▲ 0.4	11.6	1.9	6.0	5.2
はん用等機械	104	▲ 18.9	▲ 12.5	1.9	2.0	▲ 27.7	6.9	4.1	33.7	▲ 2.1	7.1	7.5
電気機械	254	▲ 7.5	▲ 6.6	5.5	8.1	▲ 11.9	▲ 0.8	2.9	87.3	▲ 4.7	▲ 4.0	▲ 1.3
輸送機械	632	▲ 15.9	▲ 30.1	▲ 1.8	18.9	▲ 30.6	▲ 5.6	▲ 4.2	100.6	▲ 2.5	▲ 18.2	▲ 7.8
ASEAN 4	514	▲ 9.8	▲ 46.8	▲ 9.4	14.3	▲ 28.5	▲ 10.0	▲ 6.8	122.2	▲ 2.4	▲ 15.4	▲ 8.4
化学	29	▲ 4.6	▲ 16.7	▲ 1.3	1.3	▲ 33.1	0.0	1.4	4.8	0.7	2.4	6.1
はん用等機械	26	▲ 12.3	▲ 43.5	▲ 17.7	0.6	▲ 51.5	0.0	▲ 7.9	11.7	▲ 1.9	0.0	▲ 3.2
電気機械	103	▲ 1.2	▲ 35.8	4.5	3.5	▲ 20.8	▲ 21.6	▲ 11.5	37.7	▲ 3.7	▲ 7.4	▲ 3.0
輸送機械	279	▲ 12.4	▲ 63.2	▲ 13.8	6.4	▲ 32.9	▲ 14.3	▲ 12.7	43.2	▲ 3.1	▲ 31.1	▲ 16.5
NIEs 3	122	5.5	▲ 31.5	▲ 3.0	3.5	5.1	▲ 1.9	4.1	13.5	1.4	2.8	1.7
化学	34	0.3	▲ 18.0	15.4	0.7	28.2	3.0	▲ 15.2	1.8	9.9	21.1	10.6
はん用等機械	19	8.2	▲ 31.3	12.5	0.1	▲ 59.8	▲ 4.0	28.0	2.4	2.3	12.9	9.7
電気機械	29	21.6	▲ 11.8	▲ 12.5	1.2	71.3	0.0	6.4	3.6	3.2	▲ 2.7	▲ 5.9
輸送機械	17	5.1	▲ 45.4	▲ 31.5	0.3	▲ 69.6	0.0	▲ 13.3	1.7	▲ 2.7	▲ 9.1	▲ 5.2
中国(含、香港)	474	▲ 21.3	10.4	6.2	14.2	▲ 18.9	9.6	7.0	100.9	▲ 5.2	1.4	1.3
化学	19	▲ 16.7	13.7	4.3	0.7	21.4	15.4	3.3	3.1	1.1	5.5	4.3
はん用等機械	49	▲ 28.3	12.3	12.2	0.7	▲ 19.6	15.2	7.1	13.6	▲ 3.4	10.2	10.9
電気機械	107	▲ 18.3	14.9	8.7	3.0	▲ 14.1	10.9	13.8	35.1	▲ 8.7	▲ 3.4	▲ 1.0
輸送機械	245	▲ 20.8	19.3	18.9	6.4	▲ 33.6	10.3	7.3	30.1	▲ 1.8	▲ 1.1	2.5
欧州	332	▲ 10.9	▲ 42.6	▲ 3.2	10.1	▲ 7.5	▲ 13.7	3.2	42.9	▲ 0.8	▲ 4.5	1.3
化学	61	▲ 4.6	▲ 20.0	0.0	1.2	▲ 22.3	▲ 3.9	0.0	3.7	▲ 1.4	▲ 3.2	6.9
はん用等機械	43	▲ 7.9	▲ 46.2	▲ 11.8	1.3	32.3	▲ 13.3	▲ 6.6	4.6	2.4	▲ 3.9	▲ 1.9
電気機械	32	▲ 17.5	▲ 56.7	▲ 6.6	0.6	▲ 43.8	▲ 17.4	▲ 4.4	3.9	▲ 10.8	0.0	▲ 3.5
輸送機械	135	▲ 14.3	▲ 51.0	6.2	5.0	▲ 1.3	▲ 20.9	10.0	20.1	▲ 0.6	▲ 13.8	2.1
(参考) ASEAN 10	613	▲ 8.3	▲ 43.0	▲ 8.8	17.9	▲ 23.3	▲ 9.1	▲ 5.6	162.1	▲ 1.9	▲ 12.8	▲ 6.2
化学	40	▲ 6.5	▲ 21.5	2.9	1.7	▲ 28.7	▲ 3.2	▲ 2.1	5.7	0.6	4.8	6.8
はん用等機械	41	▲ 6.5	▲ 36.5	▲ 13.0	0.8	▲ 57.9	▲ 5.6	▲ 4.2	17.0	▲ 2.2	2.4	2.4
電気機械	127	1.9	▲ 31.7	3.7	4.6	▲ 10.0	▲ 17.8	▲ 12.4	48.4	▲ 1.7	▲ 4.9	▲ 0.6
輸送機械	306	▲ 11.8	▲ 61.0	▲ 15.1	7.3	▲ 29.7	▲ 13.5	▲ 10.0	55.0	▲ 3.0	▲ 29.5	▲ 14.8

※(参考)ASEAN10は平成28(2016)年4-6月期から公表。

※前年同期比及び寄与度は、前年度から継続して提出のあった現地法人の集計値を使って算出しています(当期において新規設立・廃業等が生じた現地法人を含む)。そのため、実績値同士で求めた数値とは異なります(次ページ以降同じ)。

3 実績

(1) 売上高実績

①業種別

**全業種合計は、前年同期比▲11.5%と5期連続のマイナス。中国の輸送機械が特に減少。
実績額は2,594億ドル(28兆2,318億円)。**

○主要4業種

新型コロナウイルス感染拡大の影響で、中国をはじめ各国で工場の稼働を停止させるなどの対応をとっているため
主要業種はそろって減少となった。

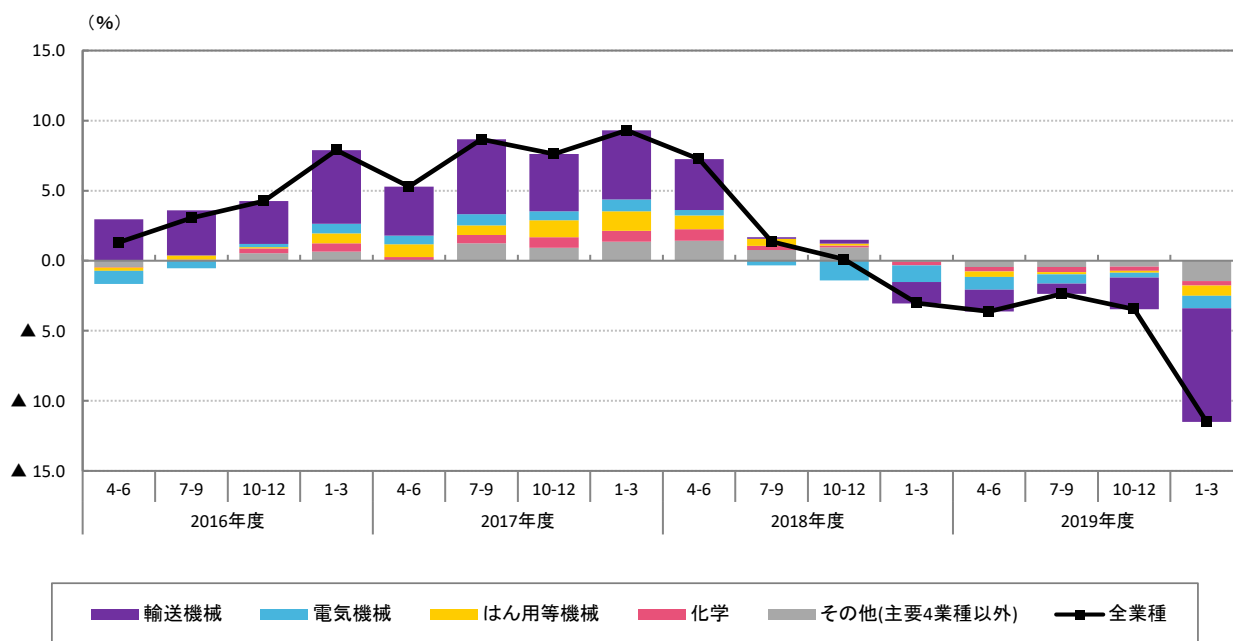
輸送機械は、同▲13.9%と5期連続のマイナス。

電気機械は、同▲7.5%と7期連続のマイナス。

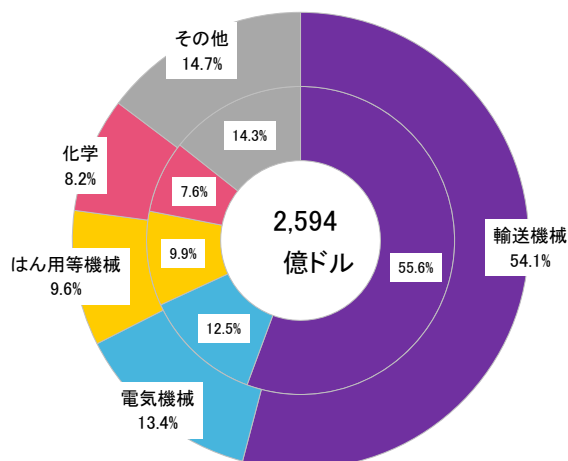
はん用等機械は、同▲8.3%と4期連続のマイナス。

化学は、同▲5.3%と5期連続のマイナス。

図表3-1-1 業種別 売上高実績 寄与度（前年同期比）



図表3-1-2 業種別 売上高実績 構成比



※外円は当該期、内円は前年同期、中心は当該期実績。四捨五入により合計と一致しない場合がある。

②地域別

全地域合計は、前年同期比▲11.5%。アジア、特に中国が大きく減少。

国別の前年同期比をみると、中国(▲21.3%)、アメリカ(▲8.2%)、タイ(▲11.1%)が特に減少。

○北米 <売上高シェア 31.2%>

売上高実績は、810億ドル。同▲7.2%と2期連続のマイナス。

アメリカ(同▲8.2%)は5期連続のマイナス。

○アジア <売上高シェア 48.3%>

売上高実績は、1,253億ドル。同▲13.8%と5期連続のマイナス。

中国(同▲21.3%)は7期連続のマイナス。

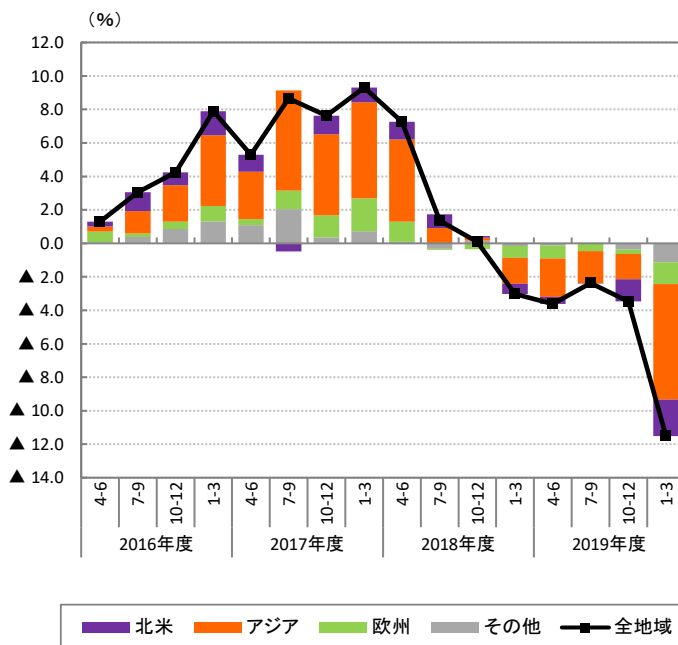
タイ(同▲11.1%)は4期連続のマイナス。

○欧州 <売上高シェア 12.8%>

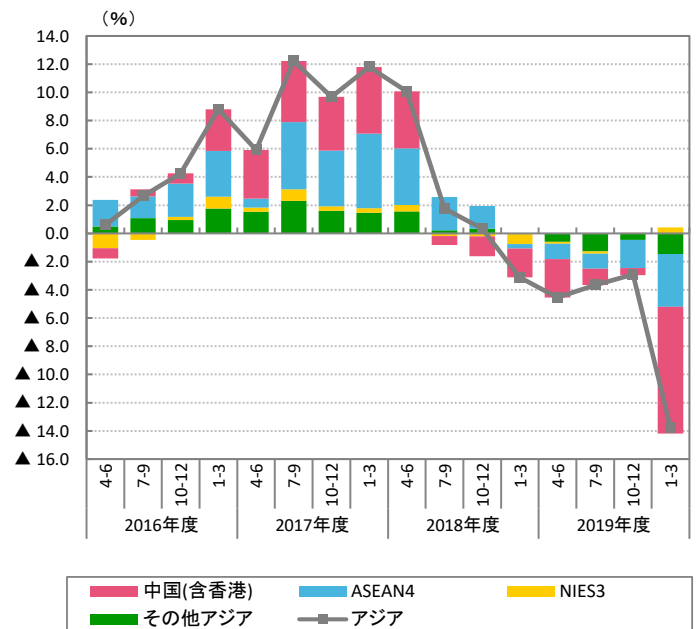
売上高実績は、332億ドル。同▲10.9%と7期連続のマイナス。

イギリス(同▲14.2%)は7期連続のマイナス。

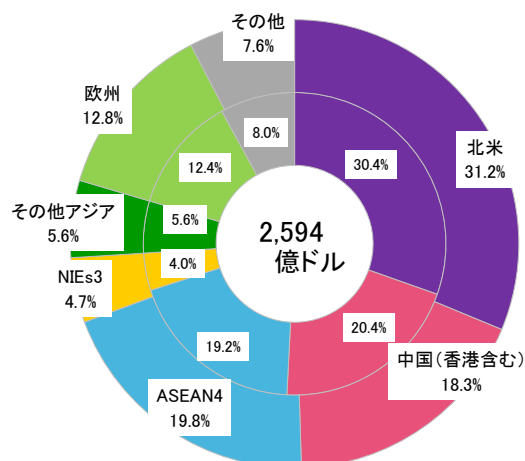
図表3-1-3 地域別 売上高実績 寄与度(前年同期比)



図表3-1-4 アジア地域別 売上高実績 寄与度(前年同期比)



図表3-1-5 地域別 売上高実績 構成比



※外円は当該期、内円は前年同期、中心は当該期実績。四捨五入により合計と一致しない場合がある。

(2) 設備投資額（有形固定資産（土地を除く）の当期取得額）実績

①業種別

**全業種合計は、前年同期比▲18.3%と2期連続のマイナス。北米やアジアの輸送機械が特に減少。
実績額は79.0億ドル(8,599億円)。**

○主要4業種

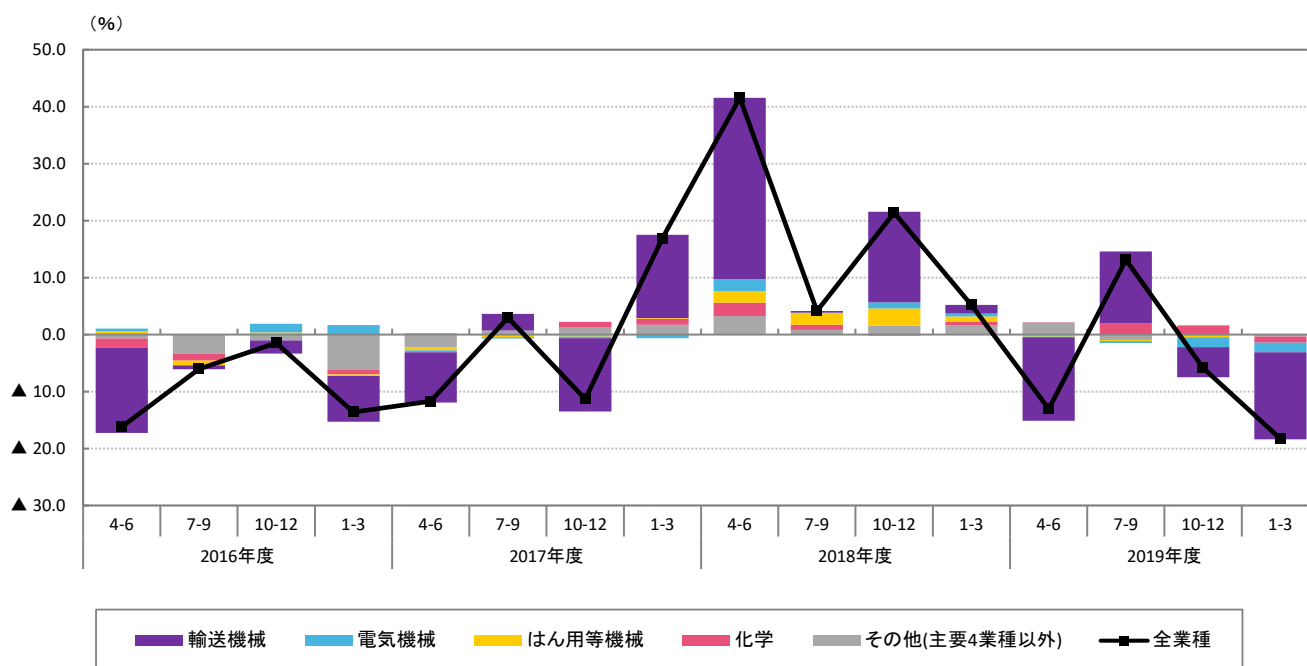
輸送機械は、同▲24.6%と2期連続のマイナス。

電気機械は、同▲15.5%と4期連続のマイナス。

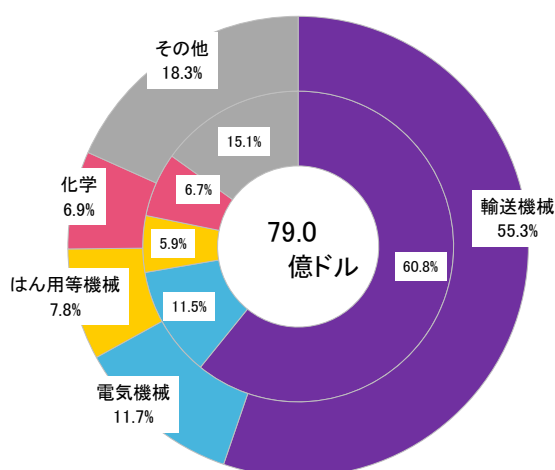
化学は、同▲17.6%と5期ぶりのマイナス。

はん用等機械は、同＋1.9%と4期ぶりのプラス。

図表3-2-1 業種別 設備投資額実績 寄与度（前年同期比）



図表3-2-2 業種別 設備投資額実績 構成比



※外円は当該期、内円は前年同期、中心は当該期実績。四捨五入により合計と一致しない場合がある。

②地域別

全地域合計は、前年同期比▲18.3%。中国やASEAN4が特に減少。

国別の前年同期比をみると、中国(▲18.9%)、インドネシア(▲45.9%)、アメリカ(▲9.9%)、が特に減少。

○北米 <設備投資額シェア 29.8%>

設備投資額実績は、23.6億ドル。同▲12.3%と3期ぶりのマイナス。

アメリカ(同▲9.9%)は3期ぶりのマイナス。

○アジア <設備投資額シェア 51.1%>

設備投資額実績は、40.4億ドル。同▲21.3%と2期連続のマイナス。

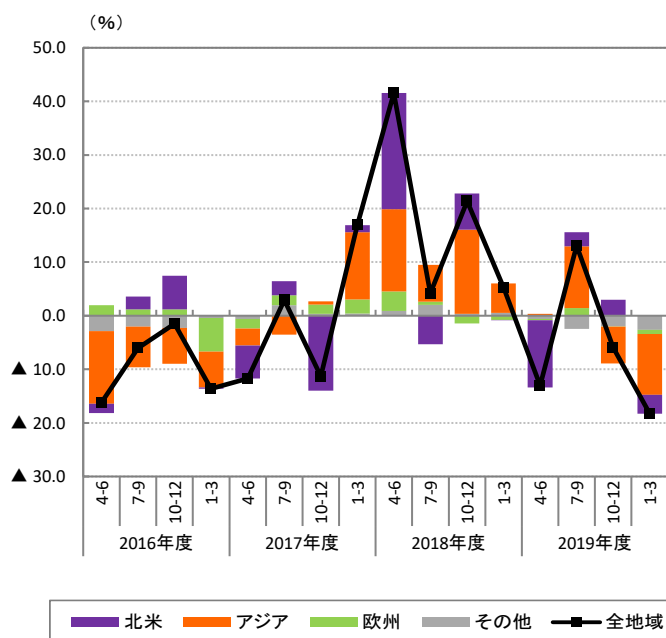
中国(同▲18.9%)は2期連続のマイナス。

インドネシア(同▲45.9%)は2期連続のマイナス。

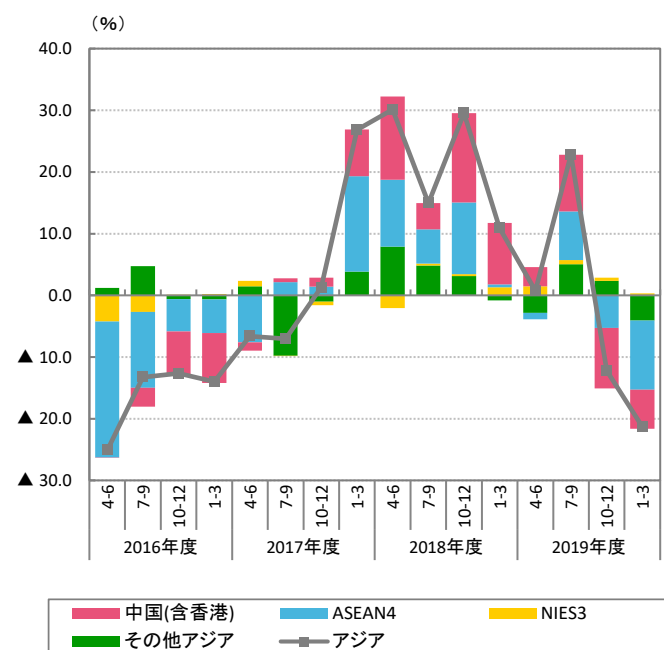
○欧州 <設備投資額シェア 12.7%>

設備投資額実績は、10.1億ドル。同▲7.5%と2期連続のマイナス。

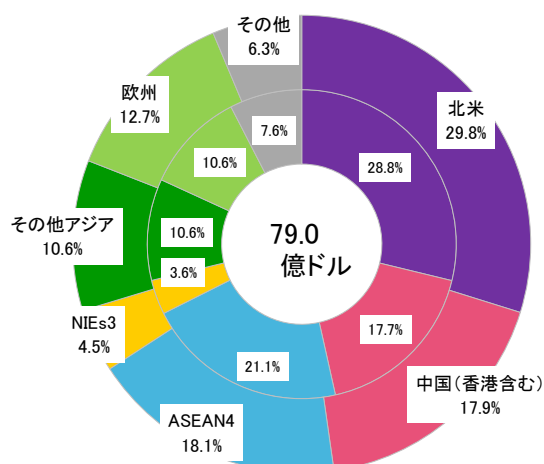
図表3-2-3 地域別 設備投資額実績 寄与度(前年同期比)



図表3-2-4 アジア地域別 設備投資額実績 寄与度(前年同期比)



図表3-2-5 地域別 設備投資額実績 構成比



※外円は当該期、内円は前年同期、中心は当該期実績。四捨五入により合計と一致しない場合がある。

(3) 従業者数実績

①業種別

全業種合計は、前年同期比▲2.4%と4期連続のマイナス。アジアの電気機械や輸送機械が減少し、実績は428.2万人。

○主要4業種

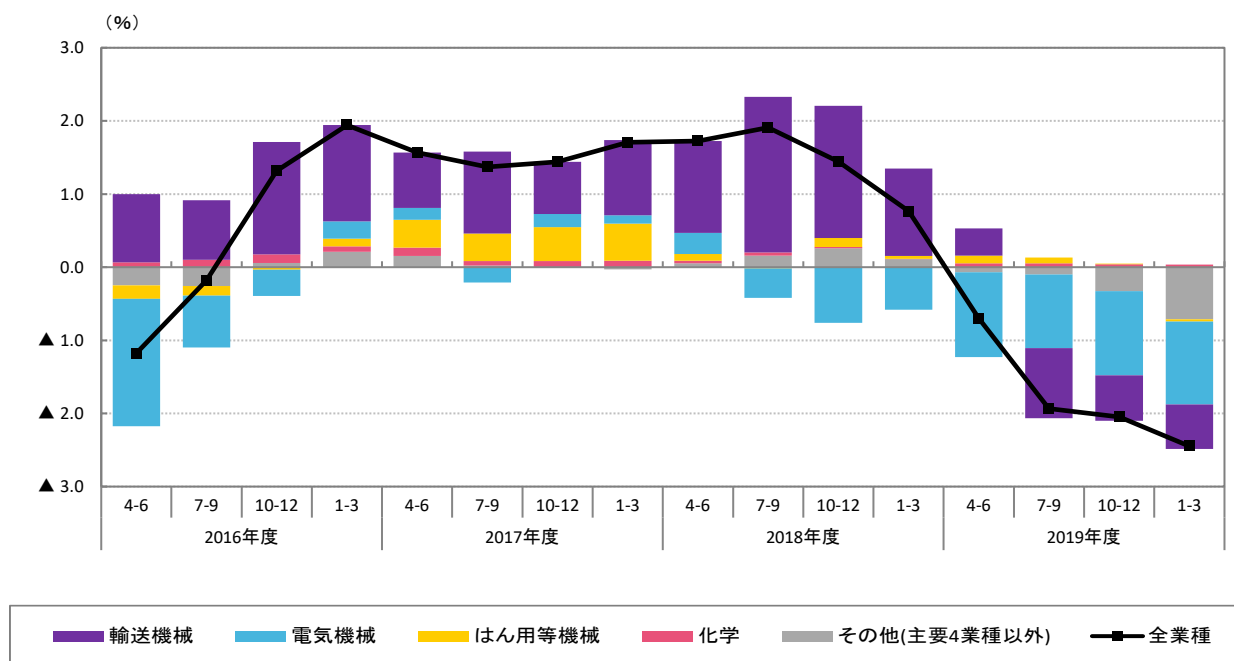
電気機械は、同▲4.8%と7期連続のマイナス。

輸送機械は、同▲1.6%と3期連続のマイナス。

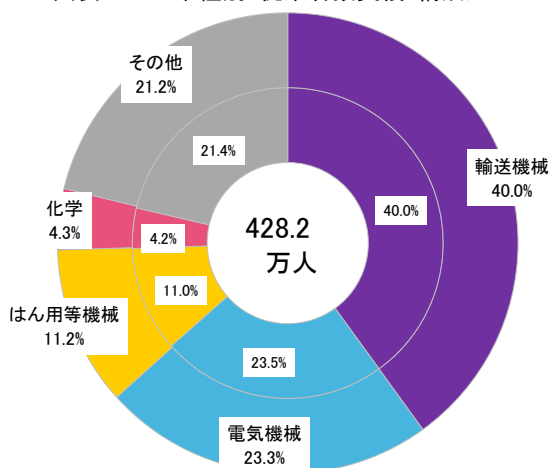
はん用等機械は、同▲0.3%と6期ぶりのマイナス。

化学は、同+0.9%と17期連続のプラス。

図表3-3-1 業種別 従業者数実績 寄与度（前年同期比）



図表3-3-2 業種別 従業者数実績 構成比



※外円は当該期、内円は前年同期、中心は当該期実績。四捨五入により合計と一致しない場合がある。

②地域別

全地域合計は、前年同期比▲2.4%。中国やASEAN4が大きく減少。

国別の前年同期比をみると、中国(▲5.2%)、タイ(▲2.4%)が特に減少。

○北米 <従業者数シェア 13.9%>

従業者数実績は、59.4万人。同▲1.3%と35期ぶりのマイナス。

アメリカ(同▲1.4%)は40期ぶりのマイナス。

○アジア <従業者数シェア 68.4%>

従業者数実績は、292.7万人。同▲3.0%と4期連続のマイナス。

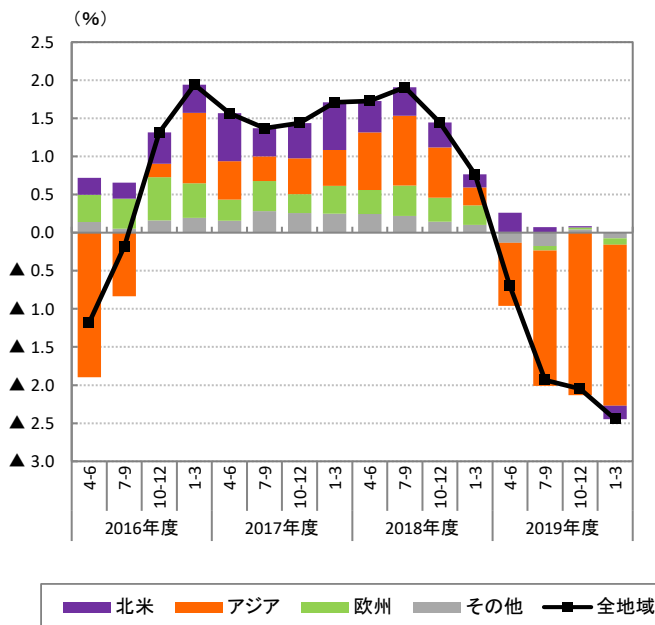
中国(同▲5.2%)は33期連続のマイナス。

タイ(同▲2.4%)は3期連続のマイナス。

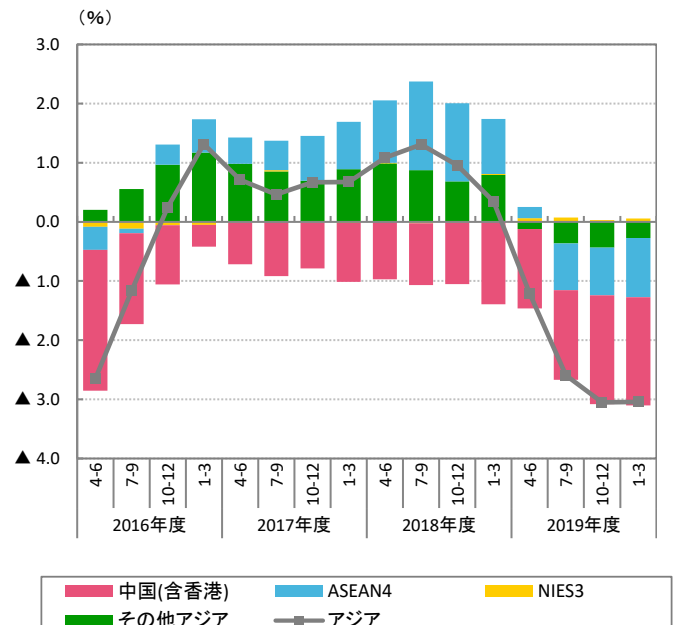
○欧州 <従業者数シェア 10.0%>

従業者数実績は、42.9万人。同▲0.8%と2期ぶりのマイナスとなった。

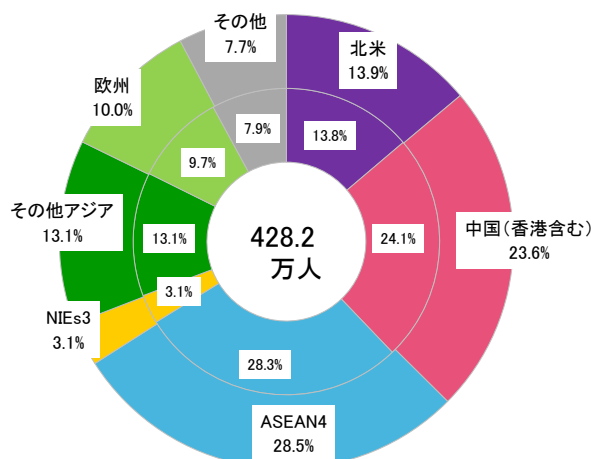
図表3-3-3 地域別 従業者数実績 寄与度(前年同期比)



図表3-3-4 アジア地域別 従業者数実績 寄与度(前年同期比)



図表3-3-5 地域別 従業者数実績 構成比



※外円は当期、内円は前年同期、中心は当期実績。四捨五入により合計と一致しない場合がある。

＜参考＞

統計表抜粋

I－1．実績総括表

(単位： 金額=万ドル、人数=人、前年同期比=%)

全地域	実 績							前年同期比						
	2018年度	2019年度	2018年度	2019年度	1-3月期	4-6月期	7-9月期	10-12月期	1-3月期	2018年度	2019年度	2018年度	2019年度	1-3月期
			1-3月期	4-6月期								1-3月期	4-6月期	
売上高	119,163,845	P 112,968,499	29,370,026	29,457,233	29,065,050	28,509,749	P 25,936,468	1.3	P ▲ 5.1	▲ 3.0	▲ 3.6	▲ 2.4	▲ 3.5	P ▲ 11.5
うち自国内向け	87,070,528	P 82,518,662	21,630,182	21,669,604	21,256,396	20,754,498	P 18,838,164	1.7	P ▲ 5.1	▲ 2.0	▲ 2.6	▲ 1.7	▲ 3.9	P ▲ 12.6
うち日本国向け	10,421,964	P 10,050,898	2,402,581	2,512,852	2,585,206	2,685,243	P 2,267,597	▲ 0.6	P ▲ 3.6	▲ 6.2	▲ 5.0	▲ 4.4	0.0	P ▲ 5.5
うち日本以外の第三国向け	21,671,352	P 20,398,939	5,337,264	5,274,777	5,223,447	5,070,007	P 4,830,707	0.7	P ▲ 5.9	▲ 5.8	▲ 6.9	▲ 4.1	▲ 3.3	P ▲ 9.5
有形固定資産(除土地)取得額	3,547,526	P 3,388,672	989,355	815,217	907,714	875,796	P 789,946	16.3	P ▲ 6.9	5.2	▲ 13.0	13.1	▲ 5.9	P ▲ 18.3
従業者数(期末)	4,346,415	P 4,282,458	4,346,415	4,307,554	4,315,574	4,310,830	P 4,282,458	0.8	P ▲ 2.4	0.8	▲ 0.7	▲ 1.9	▲ 2.0	P ▲ 2.4

北 米	実 績							前年同期比						
	2018年度	2019年度	2018年度	2019年度	1-3月期	4-6月期	7-9月期	10-12月期	1-3月期	2018年度	2019年度	2018年度	2019年度	1-3月期
			1-3月期	4-6月期								1-3月期	4-6月期	
売上高	35,630,837	P 33,954,425	8,933,688	9,050,857	8,576,696	8,223,503	P 8,103,370	1.1	P ▲ 3.2	▲ 2.0	▲ 1.4	0.0	▲ 4.5	P ▲ 7.2
うち自国内向け	31,877,495	P 30,405,989	8,031,602	8,143,715	7,682,614	7,347,889	P 7,231,770	0.6	P ▲ 2.9	▲ 1.7	▲ 0.3	0.9	▲ 4.7	P ▲ 7.6
うち日本国向け	608,716	P 593,870	135,871	161,975	142,838	149,853	P 139,204	2.7	P 0.7	▲ 6.3	▲ 4.9	▲ 4.8	6.1	P 7.4
うち日本以外の第三国向け	3,144,627	P 2,954,566	766,215	745,167	751,244	725,760	P 732,395	6.0	P ▲ 7.4	▲ 4.7	▲ 11.9	▲ 7.9	▲ 3.8	P ▲ 5.2
有形固定資産(除土地)取得額	1,063,075	P 952,419	284,865	217,320	243,368	256,179	P 235,552	15.7	P ▲ 9.3	▲ 0.1	▲ 34.2	9.3	11.4	P ▲ 12.3
従業者数(期末)	599,584	P 594,437	599,584	598,805	596,018	598,164	P 594,437	1.3	P ▲ 1.3	1.3	1.9	0.6	0.1	P ▲ 1.3

アジア	実 績							前年同期比						
	2018年度	2019年度	2018年度	2019年度	1-3月期	4-6月期	7-9月期	10-12月期	1-3月期	2018年度	2019年度	2018年度	2019年度	1-3月期
			1-3月期	4-6月期								1-3月期	4-6月期	
売上高	60,259,814	P 56,926,204	14,437,556	14,662,364	14,826,214	14,903,418	P 12,534,208	2.1	P ▲ 6.0	▲ 3.1	▲ 4.6	▲ 3.7	▲ 2.9	P ▲ 13.8
うち自国内向け	40,309,656	P 38,017,418	9,756,867	9,875,624	9,904,817	10,003,982	P 8,232,995	3.7	P ▲ 6.4	▲ 1.3	▲ 4.0	▲ 3.3	▲ 3.2	P ▲ 16.2
うち日本国向け	9,398,658	P 8,984,612	2,162,911	2,233,204	2,322,352	2,412,450	P 2,016,606	▲ 0.8	P ▲ 4.7	▲ 6.3	▲ 6.1	▲ 5.3	▲ 1.1	P ▲ 6.8
うち日本以外の第三国向け	10,551,500	P 9,924,174	2,517,778	2,553,535	2,599,046	2,486,986	P 2,284,606	▲ 1.4	P ▲ 5.4	▲ 7.6	▲ 5.5	▲ 3.5	▲ 3.4	P ▲ 9.5
有形固定資産(除土地)取得額	1,831,488	P 1,811,228	524,871	441,267	501,554	464,617	P 403,790	20.6	P ▲ 4.3	10.9	0.7	22.8	▲ 12.2	P ▲ 21.3
従業者数(期末)	2,978,593	P 2,927,191	2,978,593	2,956,782	2,955,911	2,950,221	P 2,927,191	0.3	P ▲ 3.0	0.3	▲ 1.2	▲ 2.6	▲ 3.1	P ▲ 3.0

ASEAN 4	実 績							前年同期比						
	2018年度	2019年度	2018年度	2019年度	1-3月期	4-6月期	7-9月期	10-12月期	1-3月期	2018年度	2019年度	2018年度	2019年度	1-3月期
			1-3月期	4-6月期								1-3月期	4-6月期	
売上高	23,100,211	P 21,955,122	5,641,622	5,483,545	5,798,874	5,534,772	P 5,137,930	5.0	P ▲ 5.0	▲ 0.8	▲ 2.9	▲ 2.7	▲ 5.2	P ▲ 9.8
うち自国内向け	13,658,457	P 13,005,588	3,400,268	3,253,874	3,451,571	3,283,999	P 3,016,144	7.2	P ▲ 5.0	2.1	▲ 1.3	▲ 1.9	▲ 5.2	P ▲ 12.3
うち日本国向け	3,721,214	P 3,639,882	858,846	838,828	952,864	993,931	P 854,259	1.0	P ▲ 1.7	▲ 5.3	▲ 6.9	▲ 1.3	1.9	P ▲ 0.5
うち日本以外の第三国向け	5,720,540	P 5,309,653	1,382,508	1,390,844	1,394,440	1,256,842	P 1,267,527	2.3	P ▲ 7.0	▲ 4.9	▲ 4.2	▲ 5.5	▲ 9.5	P ▲ 9.0
有形固定資産(除土地)取得額	729,831	P 673,723	208,766	165,257	191,770	173,859	P 142,837	16.0	P ▲ 7.8	1.0	▲ 2.6	19.2	▲ 13.2	P ▲ 28.5
従業者数(期末)	1,231,534	P 1,222,259	1,231,534	1,221,312	1,222,201	1,221,098	P 1,222,259	2.2	P ▲ 2.4	2.2	0.4	▲ 1.9	▲ 1.9	P ▲ 2.4

(参考) ASEAN 10	実 績							前年同期比						
	2018年度	2019年度	2018年度	2019年度	1-3月期	4-6月期	7-9月期	10-12月期	1-3月期	2018年度	2019年度	2018年度	2019年度	1-3月期
			1-3月期	4-6月期								1-3月期	4-6月期	
売上高	27,408,340	P 26,203,191	6,656,332	6,554,634	6,855,547	6,658,451	P 6,134,559	5.4	P ▲ 4.2	0.0	▲ 1.8	▲ 2.3	▲ 4.9	P ▲ 8.3
うち自国内向け	15,579,558	P 14,928,744	3,857,107	3,738,953	3,933,724	3,805,754	P 3,450,313	7.7	P ▲ 4.4	3.0	▲ 0.3	▲ 1.4	▲ 4.9	P ▲ 11.4
うち日本国向け	4,913,653	P 4,725,752	1,132,585	1,116,610	1,217,287	1,264,189	P 1,127,666	2.1	P ▲ 3.6	▲ 2.3	▲ 6.6	▲ 3.9	▲ 3.9	P 0.7
うち日本以外の第三国向け	6,915,129	P 6,548,694	1,666,639	1,699,071	1,704,536	1,588,508	P 1,556,580	2.5	P ▲ 4.2	▲ 5.0	▲ 2.1	▲ 3.2	▲ 5.4	P ▲ 6.3
有形固定資産(除土地)取得額	830,185	P 816,178	240,952	200,034	223,750	213,026	P 179,368	15.8	P ▲ 3.4	3.2	1.6	20.7	▲ 6.5	P ▲ 23.3
従業者数(期末)	1,634,898	P 1,620,886	1,634,898	1,618,266	1,621,960	1,622,876	P 1,620,886	2.6	P ▲ 1.9	2.6	0.1	▲ 1.3	▲ 1.7	P ▲ 1.9

N I E s 3	実 績							前年同期比						
	2018年度	2019年度	2018年度	2019年度	1-3月期	4-6月期	7-9月期	10-12月期	1-3月期	2018年度	2019年度	2018年度	2019年度	1-3月期
			1-3月期	4-6月期								1-3月期	4-6月期	
売上高	4,937,957	P 4,902,815	1,173,739	1,251,444	1,200,595	1,235,262	P 1,215,514	▲ 2.0	P 0.5	▲ 8.3	▲ 1.5	▲ 1.8	0.4	P 5.5
うち自国内向け	2,994,764	P 2,911,969	698,174	760,705	720,539	723,544	P 707,180	▲ 4.2	P ▲ 2.6	▲ 9.8	▲ 3.1	▲ 3.4	▲ 5.1	P 1.7
うち日本国向け	511,115	P 583,106	125,037	131,374	134,033	148,787	P 168,911	0.8	P 14.2	▲ 5.9	▲ 1.4	1.1	16.8	P 44.5
うち日本以外の第三国向け	1,432,079	P 1,407,741	350,528	359,365	346,023	362,930	P 339,423	1.8	P 3.4	▲ 5.8	2.4	1.0	8.5	P 1.9
有形固定資産(除土地)取得額	120,390	P 138,247	35,901	39,508	27,955	35,332	P 35,452	1.6	P 11.7	20.5	28.7	10.3	8.5	P 5.1
従業員数(期末)	133,545	P 134,896	133,545	134,355	135,212	135,219	P 134,896	0.4	P 1.4	0.4	1.6	1.8	0.7	P 1.4

中国(香港含)	実 績							前年同期比						
	2018年度	2019年度	2018年度	2019年度	1-3月期	4-6月期	7-9月期	10-12月期	1-3月期	2018年度	2019年度	2018年度	2019年度	1-3月期
			1-3月期	4-6月期								1-3月期	4-6月期	
売上高	25,394,555	P 23,755,151	5,990,791	6,258,921	6,256,162	6,501,324	P 4,738,743	▲ 0.2	P ▲ 7.6	▲ 4.9	▲ 6.4	▲ 2.8	▲ 1.1	P ▲ 21.3
うち自国内向け	19,004,386	P 17,787,831	4,520,263	4,716,099	4,677,386	4,874,707	P 3,519,640	2.0	P ▲ 7.7	▲ 2.9	▲ 5.8	▲ 2.0	▲ 2.0	P ▲ 22.1
うち日本国向け	4,047,402	P 3,775,822	921,675	1,002,469	988,128	1,022,075	P 763,150	▲ 4.3	P ▲ 7.3	▲ 10.8	▲ 6.2	▲ 7.7	1.2	P ▲ 17.8
うち日本以外の第三国向け	2,342,766	P 2,191,498	548,853	540,354	590,648	604,542	P 455,953	▲ 10.5	P ▲ 7.1	▲ 11.8	▲ 12.0	▲ 0.6	2.5	P ▲ 19.2
有形固定資産(除土地)取得額	655,002	P 647,638	175,191	152,054	188,284	165,670	P 141,631	32.4	P ▲ 5.0	36.1	9.2	25.3	▲ 24.8	P ▲ 18.9
従業員数(期末)	1,045,647	P 1,008,644	1,045,647	1,036,465	1,036,958	1,029,341	P 1,008,644	▲ 3.9	P ▲ 5.2	▲ 3.9	▲ 3.9	▲ 4.4	▲ 5.3	P ▲ 5.2

その他アジア	実 績							前年同期比						
	2018年度	2019年度	2018年度	2019年度	1-3月期	4-6月期	7-9月期	10-12月期	1-3月期	2018年度	2019年度	2018年度	2019年度	1-3月期
			1-3月期	4-6月期								1-3月期	4-6月期	
売上高	6,827,091	P 6,313,116	1,631,404	1,668,453	1,570,582	1,632,060	P 1,442,020	4.6	P ▲ 8.2	▲ 0.5	▲ 5.2	▲ 11.3	▲ 4.2	P ▲ 12.3
うち自国内向け	4,652,049	P 4,312,031	1,138,163	1,144,946	1,055,321	1,121,732	P 990,031	6.0	P ▲ 8.1	0.9	▲ 4.7	▲ 12.5	▲ 1.1	P ▲ 14.0
うち日本国向け	1,118,927	P 985,803	257,353	260,534	247,326	247,657	P 230,286	7.3	P ▲ 14.1	13.4	▲ 5.1	▲ 13.4	▲ 25.5	P ▲ 10.3
うち日本以外の第三国向け	1,056,115	P 1,015,282	235,889	262,973	267,935	262,671	P 221,703	▲ 3.4	P ▲ 3.0	▲ 16.1	▲ 7.6	▲ 3.7	4.7	P ▲ 4.5
有形固定資産(除土地)取得額	326,266	P 351,620	105,014	84,449	93,545	89,756	P 83,870	18.2	P ▲ 0.4	▲ 3.7	▲ 13.1	31.5	15.9	P ▲ 20.0
従業員数(期末)	567,867	P 561,392	567,867	564,650	561,540	564,563	P 561,392	4.5	P ▲ 1.5	4.5	▲ 0.6	▲ 2.0	▲ 2.4	P ▲ 1.5

欧 州	実 績							前年同期比						
	2018年度	2019年度	2018年度	2019年度	1-3月期	4-6月期	7-9月期	10-12月期	1-3月期	2018年度	2019年度	2018年度	2019年度	1-3月期
			1-3月期	4-6月期								1-3月期	4-6月期	
売上高	14,065,430	P 13,434,921	3,654,794	3,493,138	3,248,352	3,377,972	P 3,315,460	0.1	P ▲ 5.9	▲ 5.5	▲ 6.3	▲ 4.1	▲ 2.3	P ▲ 10.9
うち自国内向け	7,423,512	P 7,129,373	1,937,058	1,830,596	1,725,071	1,794,638	P 1,779,068	▲ 0.2	P ▲ 6.1	▲ 5.6	▲ 6.2	▲ 5.3	▲ 2.1	P ▲ 11.0
うち日本国向け	295,887	P 340,090	75,336	85,687	82,172	89,769	P 82,462	▲ 2.6	P 17.2	▲ 6.4	22.8	17.1	16.8	P 11.7
うち日本以外の第三国向け	6,346,031	P 5,965,458	1,642,400	1,576,854	1,441,109	1,493,565	P 1,453,930	0.5	P ▲ 6.7	▲ 5.4	▲ 7.7	▲ 3.8	▲ 3.4	P ▲ 11.8
有形固定資産(除土地)取得額	387,052	P 422,804	104,739	102,644	111,559	107,929	P 100,672	2.3	P 0.2	▲ 6.8	▲ 2.7	11.9	▲ 0.7	P ▲ 7.5
従業員数(期末)	423,513	P 429,226	423,513	421,362	429,833	431,239	P 429,226	2.6	P ▲ 0.8	2.6	0.1	▲ 0.6	0.2	P ▲ 0.8

その他	実 績							前年同期比						
	2018年度	2019年度	2018年度	2019年度	1-3月期	4-6月期	7-9月期	10-12月期	1-3月期	2018年度	2019年度	2018年度	2019年度	1-3月期
			1-3月期	4-6月期								1-3月期	4-6月期	
売上高	9,207,763	P 8,652,949	2,343,988	2,250,875	2,413,787	2,004,856	P 1,983,430	▲ 0.8	P ▲ 5.4	▲ 2.1	▲ 1.8	0.4	▲ 5.3	P ▲ 15.0
うち自国内向け	7,459,865	P 6,965,882	1,904,654	1,819,669	1,943,894	1,607,989	P 1,594,331	▲ 2.5	P ▲ 5.9	▲ 3.1	▲ 1.8	0.7	▲ 6.3	P ▲ 16.1
うち日本国向け	118,704	P 132,325	28,462	31,985	37,845	33,171	P 29,324	10.5	P 1.7	8.7	5.2	17.8	2.9	P ▲ 17.3
うち日本以外の第三国向け	1,629,194	P 1,554,741	410,871	399,221	432,049	363,696	P 359,776	7.1	P ▲ 3.2	2.4	▲ 2.2	▲ 1.9	▲ 1.1	P ▲ 8.7
有形固定資産(除土地)取得額	265,911	P 202,222	74,880	53,985	51,233	47,071	P 49,933	12.4	P ▲ 24.9	7.2	▲ 8.7	▲ 27.2	▲ 27.6	P ▲ 33.2
従業員数(期末)	344,725	P 331,604	344,725	330,605	333,812	331,206	P 331,604	1.2	P ▲ 1.1	1.2	▲ 1.6	▲ 2.2	0.7	P ▲ 1.1

注：毎年4－6月期に調査対象の追加及び見直しを実施しております。
前年同期比は、前年度から継続して提出のあった現地法人の集計値を使って算出しています（当期において新規設立・廃業等が生じた現地法人を含む）。
そのため、実績値同士で求めた数値とは異なります。

I－２．実績内訳表 全地域

売上高	実 績 （万ドル）							前年同期比 （％）						
	2018年度	2019年度	2018年度			2019年度			2018年度	2019年度	2018年度			2019年度
			1-3月期	4-6月期	7-9月期	10-12月期	1-3月期	1-3月期			4-6月期	7-9月期	10-12月期	1-3月期
全業種	119,163,845	P 112,968,499	29,370,026	29,457,233	29,065,050	28,509,749	P 25,936,468	1.3	P ▲ 5.1	▲ 3.0	▲ 3.6	▲ 2.4	▲ 3.5	P ▲ 11.5
食料品・たばこ	3,208,003	P 3,329,577	733,302	859,344	908,403	807,746	P 754,085	6.8	P 1.7	1.1	0.9	2.1	3.0	P 0.8
繊維	890,293	P 809,791	215,761	219,650	208,795	202,252	P 179,093	6.9	P ▲ 8.3	2.2	▲ 4.2	▲ 7.7	▲ 6.3	P ▲ 16.0
木材・パルプ・紙・紙加工品	1,079,411	P 1,052,679	269,796	263,208	266,079	271,131	P 252,261	8.7	P ▲ 4.7	0.7	▲ 5.0	▲ 4.7	▲ 2.8	P ▲ 6.3
化学	9,181,581	P 8,922,241	2,230,643	2,318,586	2,252,477	2,230,521	P 2,120,657	3.5	P ▲ 4.8	▲ 3.8	▲ 4.4	▲ 5.3	▲ 4.2	P ▲ 5.3
窯業・土石	2,277,749	P 2,101,230	547,347	578,277	552,423	521,012	P 449,518	3.1	P ▲ 7.0	▲ 2.8	▲ 3.6	▲ 3.2	▲ 6.4	P ▲ 15.6
鉄鋼	1,941,309	P 1,893,381	473,634	503,149	487,269	474,078	P 428,885	16.2	P ▲ 7.7	9.9	▲ 4.9	▲ 6.6	▲ 7.2	P ▲ 13.3
非鉄金属	1,748,521	P 1,646,903	399,088	427,626	426,120	411,331	P 381,825	▲ 3.1	P ▲ 8.6	▲ 11.5	▲ 14.9	▲ 11.4	▲ 1.4	P ▲ 5.3
金属	1,131,530	P 1,071,277	266,052	277,967	270,476	283,661	P 239,172	9.7	P ▲ 4.4	1.1	▲ 1.3	▲ 1.7	▲ 4.2	P ▲ 10.8
はん用・生産用・業務用機械	11,539,364	P 10,422,935	2,915,825	2,607,825	2,624,675	2,704,738	P 2,485,697	4.3	P ▲ 4.0	0.4	▲ 4.5	▲ 1.9	▲ 1.6	P ▲ 8.3
電気機械	16,035,086	P 15,499,040	3,668,012	3,950,170	4,027,933	4,036,413	P 3,484,525	▲ 5.0	P ▲ 5.5	▲ 9.4	▲ 7.3	▲ 4.9	▲ 2.6	P ▲ 7.5
輸送機械	64,598,965	P 60,996,364	16,342,494	16,059,261	15,652,171	15,255,899	P 14,029,033	1.0	P ▲ 5.4	▲ 2.7	▲ 2.7	▲ 1.3	▲ 4.0	P ▲ 13.9
その他	5,532,034	P 5,223,081	1,308,074	1,392,169	1,388,227	1,310,967	P 1,131,718	3.0	P ▲ 3.4	▲ 0.8	0.0	0.4	▲ 2.1	P ▲ 12.4

うち自国内向け	実 績 （万ドル）							前年同期比 （％）						
	2018年度	2019年度	2018年度			2019年度			2018年度	2019年度	2018年度			2019年度
			1-3月期	4-6月期	7-9月期	10-12月期	1-3月期	1-3月期			4-6月期	7-9月期	10-12月期	1-3月期
全業種	87,070,528	P 82,518,662	21,630,182	21,669,604	21,256,396	20,754,498	P 18,838,164	1.7	P ▲ 5.1	▲ 2.0	▲ 2.6	▲ 1.7	▲ 3.9	P ▲ 12.6
食料品・たばこ	2,628,883	P 2,778,476	604,628	711,053	762,475	677,232	P 627,717	7.1	P 3.1	2.8	1.8	4.1	5.1	P 1.7
繊維	462,416	P 428,909	110,603	113,867	112,251	109,110	P 93,681	4.8	P ▲ 6.3	▲ 1.8	▲ 6.1	▲ 5.0	0.0	P ▲ 14.5
木材・パルプ・紙・紙加工品	673,107	P 703,645	175,856	172,171	176,617	182,567	P 172,290	7.8	P 1.3	6.8	1.0	3.9	2.7	P ▲ 2.5
化学	6,247,008	P 6,113,833	1,517,029	1,564,507	1,561,900	1,539,532	P 1,447,895	4.3	P ▲ 3.0	▲ 2.4	▲ 2.4	▲ 2.4	▲ 4.0	P ▲ 3.2
窯業・土石	1,437,987	P 1,320,638	377,981	366,490	338,504	321,464	P 294,180	3.4	P ▲ 7.4	▲ 0.6	▲ 0.2	▲ 3.6	▲ 6.0	P ▲ 20.0
鉄鋼	1,806,062	P 1,768,143	442,839	467,206	458,506	440,985	P 401,447	17.8	P ▲ 7.6	10.9	▲ 5.6	▲ 6.0	▲ 6.8	P ▲ 13.5
非鉄金属	960,188	P 942,409	223,073	246,638	241,028	228,662	P 226,081	▲ 5.8	P ▲ 5.4	▲ 9.3	▲ 10.7	▲ 3.4	▲ 6.2	P ▲ 0.1
金属	745,204	P 760,147	193,956	207,988	191,685	183,492	P 176,982	4.6	P 3.7	15.5	22.7	10.3	▲ 3.7	P ▲ 9.6
はん用・生産用・業務用機械	6,919,890	P 5,963,480	1,721,506	1,505,188	1,512,113	1,526,625	P 1,419,554	7.8	P ▲ 5.6	4.7	▲ 4.8	▲ 3.4	▲ 5.6	P ▲ 8.7
電気機械	6,854,377	P 6,701,206	1,568,231	1,763,749	1,772,505	1,723,147	P 1,441,803	▲ 3.3	P ▲ 6.7	▲ 6.3	▲ 5.5	▲ 4.0	▲ 5.8	P ▲ 12.5
輸送機械	54,324,083	P 51,212,066	13,745,965	13,533,140	13,116,381	12,850,294	P 11,712,250	0.6	P ▲ 5.6	▲ 3.0	▲ 2.5	▲ 1.5	▲ 4.0	P ▲ 14.5
その他	4,011,324	P 3,825,708	948,516	1,017,606	1,012,432	971,387	P 824,283	2.5	P ▲ 3.1	▲ 1.3	▲ 0.3	0.7	▲ 0.7	P ▲ 12.4

うち日本国向け	実 績 （万ドル）							前年同期比 （％）						
	2018年度	2019年度	2018年度			2019年度			2018年度	2019年度	2018年度			2019年度
			1-3月期	4-6月期	7-9月期	10-12月期	1-3月期	1-3月期			4-6月期	7-9月期	10-12月期	1-3月期
全業種	10,421,964	P 10,050,898	2,402,581	2,512,852	2,585,206	2,685,243	P 2,267,597	▲ 0.6	P ▲ 3.6	▲ 6.2	▲ 5.0	▲ 4.4	0.0	P ▲ 5.5
食料品・たばこ	295,131	P 271,160	60,120	75,164	73,802	61,589	P 60,605	7.9	P ▲ 1.4	▲ 4.3	▲ 0.4	▲ 5.0	▲ 3.2	P 2.9
繊維	164,564	P 152,219	37,738	43,385	38,621	38,246	P 31,966	6.5	P ▲ 7.6	6.4	▲ 0.6	▲ 4.8	▲ 9.7	P ▲ 14.9
木材・パルプ・紙・紙加工品	102,132	P 91,788	21,794	24,545	23,545	23,377	P 20,321	1.4	P ▲ 11.0	▲ 16.8	▲ 9.1	▲ 12.4	▲ 16.8	P ▲ 3.8
化学	496,083	P 508,176	114,422	128,034	129,124	135,971	P 115,046	2.7	P 1.8	▲ 6.2	▲ 1.0	0.5	4.7	P 3.5
窯業・土石	144,399	P 121,890	31,721	31,521	32,803	32,360	P 25,206	1.3	P ▲ 14.7	▲ 12.9	▲ 6.7	▲ 16.0	▲ 15.0	P ▲ 20.5
鉄鋼	30,594	P 25,631	7,265	6,917	6,522	6,646	P 5,546	6.8	P ▲ 17.2	▲ 3.9	▲ 8.2	▲ 20.0	▲ 16.9	P ▲ 23.6
非鉄金属	333,578	P 296,023	61,589	69,930	82,147	83,821	P 60,126	6.5	P ▲ 12.7	▲ 30.8	▲ 32.5	▲ 16.1	4.7	P ▲ 0.5
金属	171,466	P 163,608	41,960	42,558	42,690	42,392	P 35,968	8.2	P ▲ 3.2	4.5	3.2	0.7	▲ 1.7	P ▲ 14.8
はん用・生産用・業務用機械	1,822,148	P 1,683,842	442,074	445,061	421,658	453,114	P 364,009	▲ 0.5	P ▲ 7.8	▲ 5.1	▲ 4.0	▲ 6.7	▲ 4.0	P ▲ 18.1
電気機械	4,714,523	P 4,729,181	1,057,712	1,114,342	1,195,545	1,318,296	P 1,100,999	▲ 4.1	P 0.3	▲ 7.9	▲ 5.5	▲ 5.9	7.8	P 5.6
輸送機械	1,508,420	P 1,410,361	376,485	370,106	375,255	344,199	P 320,801	3.1	P ▲ 6.7	0.5	▲ 2.6	6.3	▲ 14.5	P ▲ 18.2
その他	638,925	P 597,021	149,701	161,290	163,496	145,231	P 127,004	0.5	P ▲ 7.2	▲ 1.7	▲ 0.7	▲ 2.5	▲ 10.1	P ▲ 16.2

うち日本以外の 第三国向け	実 績 (万ドル)							前年同期比 (%)						
	2018年度	2019年度	2018年度	2019年度	7-9月期	10-12月期	1-3月期	2018年度	2019年度	2018年度	2019年度	7-9月期	10-12月期	1-3月期
			1-3月期	4-6月期										
全業種	21,671,352	P 20,398,939	5,337,264	5,274,777	5,223,447	5,070,007	P 4,830,707	0.7	P ▲ 5.9	▲ 5.8	▲ 6.9	▲ 4.1	▲ 3.3	P ▲ 9.5
食料品・たばこ	283,988	P 279,941	68,555	73,127	72,126	68,925	P 65,763	3.6	P ▲ 9.0	▲ 8.9	▲ 7.5	▲ 10.3	▲ 9.8	P ▲ 8.5
繊維	263,312	P 228,663	67,420	62,399	57,923	54,896	P 53,446	11.2	P ▲ 12.5	7.4	▲ 2.6	▲ 13.8	▲ 15.1	P ▲ 20.0
木材・パルプ・紙・紙加工品	304,172	P 257,245	72,146	66,492	65,917	65,186	P 59,650	14.1	P ▲ 16.3	▲ 9.1	▲ 16.6	▲ 20.3	▲ 11.4	P ▲ 16.7
化学	2,438,490	P 2,300,232	599,192	626,046	561,453	555,018	P 557,715	1.9	P ▲ 10.4	▲ 6.6	▲ 9.5	▲ 13.3	▲ 6.8	P ▲ 12.4
窯業・土石	695,364	P 658,703	137,644	180,266	181,117	167,188	P 130,131	3.0	P ▲ 4.8	▲ 5.5	▲ 8.5	0.0	▲ 5.4	P ▲ 4.9
鉄鋼	104,653	P 99,607	23,530	29,027	22,242	26,447	P 21,892	▲ 5.4	P ▲ 6.2	▲ 4.1	6.2	▲ 13.6	▲ 10.6	P ▲ 6.8
非鉄金属	454,754	P 408,471	114,426	111,058	102,946	98,848	P 95,619	▲ 4.1	P ▲ 12.2	0.4	▲ 9.3	▲ 21.5	4.6	P ▲ 20.6
金属	214,861	P 147,522	30,136	27,421	36,101	57,777	P 26,222	32.2	P ▲ 30.6	▲ 44.1	▲ 54.6	▲ 38.7	▲ 7.2	P ▲ 12.2
はん用・生産用・業務用機械	2,797,326	P 2,775,613	752,245	657,575	690,905	724,999	P 702,134	▲ 0.6	P 1.9	▲ 6.0	▲ 4.2	4.7	9.9	P ▲ 2.1
電気機械	4,466,185	P 4,068,653	1,042,069	1,072,079	1,059,883	994,969	P 941,723	▲ 8.0	P ▲ 9.3	▲ 14.9	▲ 11.4	▲ 5.0	▲ 8.6	P ▲ 12.6
輸送機械	8,766,463	P 8,373,937	2,220,044	2,156,015	2,160,535	2,061,406	P 1,995,982	3.7	P ▲ 4.3	▲ 1.1	▲ 4.1	▲ 1.4	▲ 2.8	P ▲ 9.3
その他	881,785	P 800,352	209,857	213,273	212,299	194,348	P 180,431	7.1	P ▲ 2.0	2.0	2.2	1.4	▲ 2.3	P ▲ 9.4

有形固定資産(土地を 除く)の取得額	実 績 (万ドル)							前年同期比 (%)						
	2018年度	2019年度	2018年度	2019年度	7-9月期	10-12月期	1-3月期	2018年度	2019年度	2018年度	2019年度	7-9月期	10-12月期	1-3月期
			1-3月期	4-6月期										
全業種	3,547,526	P 3,388,672	989,355	815,217	907,714	875,796	P 789,946	16.3	P ▲ 6.9	5.2	▲ 13.0	13.1	▲ 5.9	P ▲ 18.3
食料品・たばこ	97,188	P 112,997	30,116	21,655	23,145	30,189	P 38,008	▲ 2.9	P 11.6	66.8	▲ 14.6	▲ 15.2	18.6	P 34.5
繊維	17,524	P 14,809	3,850	5,035	4,045	4,541	P 1,189	1.7	P ▲ 8.9	16.6	2.5	▲ 24.8	31.0	P ▲ 53.2
木材・パルプ・紙・紙加工品	43,421	P 59,459	6,130	22,177	12,904	12,616	P 11,762	35.7	P 0.7	▲ 14.8	30.5	▲ 36.9	15.6	P 39.8
化学	250,209	P 284,096	66,154	75,014	74,604	80,208	P 54,270	11.4	P 7.8	9.6	0.3	25.4	22.6	P ▲ 17.6
窯業・土石	157,435	P 148,295	40,299	37,631	35,372	37,602	P 37,689	▲ 2.3	P 0.7	▲ 5.8	16.2	3.9	▲ 10.8	P ▲ 2.3
鉄鋼	26,266	P 27,387	6,573	8,091	8,135	7,668	P 3,494	14.6	P 4.6	13.5	11.9	36.5	11.4	P ▲ 41.8
非鉄金属	53,465	P 51,785	11,880	10,787	15,095	13,485	P 12,417	23.0	P ▲ 13.4	▲ 6.1	▲ 2.5	▲ 29.8	▲ 5.8	P ▲ 7.6
金属	40,453	P 47,344	9,130	14,820	12,767	13,685	P 6,073	47.6	P 4.6	15.0	23.0	▲ 8.2	49.8	P ▲ 26.1
はん用・生産用・業務用機械	239,484	P 237,381	58,180	51,966	58,816	64,734	P 61,865	33.5	P ▲ 2.8	17.0	▲ 6.4	▲ 2.0	▲ 4.8	P 1.9
電気機械	417,415	P 411,095	113,719	102,792	112,895	102,610	P 92,798	6.6	P ▲ 8.6	4.3	▲ 1.0	▲ 2.8	▲ 14.4	P ▲ 15.5
輸送機械	2,058,301	P 1,834,819	601,796	424,842	509,784	463,748	P 436,446	19.0	P ▲ 10.8	2.4	▲ 23.4	23.9	▲ 9.1	P ▲ 24.6
その他	146,365	P 159,204	41,529	40,408	40,151	44,711	P 33,935	19.0	P 1.5	33.4	31.9	15.8	▲ 16.2	P ▲ 18.3

従業者数 (期末)	実 績 (人)							前年同期比 (%)						
	2018年度	2019年度	2018年度	2019年度	7-9月期	10-12月期	1-3月期	2018年度	2019年度	2018年度	2019年度	7-9月期	10-12月期	1-3月期
			1-3月期	4-6月期										
全業種	4,346,415	P 4,282,458	4,346,415	4,307,554	4,315,574	4,310,830	P 4,282,458	0.8	P ▲ 2.4	0.8	▲ 0.7	▲ 1.9	▲ 2.0	P ▲ 2.4
食料品・たばこ	147,264	P 137,388	147,264	140,729	139,238	137,718	P 137,388	1.7	P ▲ 6.5	1.7	1.9	1.8	1.7	P ▲ 6.5
繊維	80,944	P 79,337	80,944	79,810	80,034	79,542	P 79,337	▲ 2.7	P ▲ 1.7	▲ 2.7	▲ 1.9	▲ 2.7	▲ 2.1	P ▲ 1.7
木材・パルプ・紙・紙加工品	38,804	P 39,690	38,804	39,877	40,290	40,193	P 39,690	▲ 5.6	P 1.4	▲ 5.6	▲ 2.3	▲ 1.7	1.1	P 1.4
化学	182,662	P 183,685	182,662	181,501	182,931	183,154	P 183,685	0.2	P 0.9	0.2	1.4	1.4	1.0	P 0.9
窯業・土石	114,874	P 112,666	114,874	112,798	114,416	113,562	P 112,666	▲ 0.4	P ▲ 1.7	▲ 0.4	▲ 2.1	▲ 0.9	▲ 0.9	P ▲ 1.7
鉄鋼	39,668	P 41,081	39,668	43,682	42,237	41,721	P 41,081	13.2	P ▲ 5.1	13.2	9.1	▲ 0.6	▲ 2.5	P ▲ 5.1
非鉄金属	84,927	P 84,502	84,927	86,874	87,963	87,297	P 84,502	1.7	P ▲ 4.6	1.7	▲ 1.7	1.1	▲ 1.1	P ▲ 4.6
金属	73,794	P 71,560	73,794	74,028	74,358	72,975	P 71,560	▲ 1.1	P ▲ 4.5	▲ 1.1	▲ 3.0	▲ 3.3	▲ 6.2	P ▲ 4.5
はん用・生産用・業務用機械	476,411	P 479,882	476,411	476,554	484,547	485,097	P 479,882	0.4	P ▲ 0.3	0.4	1.0	0.8	0.1	P ▲ 0.3
電気機械	1,020,227	P 997,839	1,020,227	1,013,781	1,012,591	1,011,381	P 997,839	▲ 2.5	P ▲ 4.8	▲ 2.5	▲ 4.9	▲ 4.3	▲ 4.7	P ▲ 4.8
輸送機械	1,738,794	P 1,713,833	1,738,794	1,714,943	1,714,239	1,715,103	P 1,713,833	2.9	P ▲ 1.6	2.9	0.9	▲ 2.3	▲ 1.6	P ▲ 1.6
その他	348,046	P 340,995	348,046	342,977	342,730	343,087	P 340,995	0.6	P ▲ 1.8	0.6	0.0	▲ 0.1	▲ 1.8	P ▲ 1.8

Ⅱ－１．見通し総括表

(単位： %ポイント)

全地域	D I											
	2019年1～3月期調査		2019年4～6月期調査		2019年7～9月期調査		2019年10～12月期調査		2020年1～3月期調査			
	現状判断	先行き	現状判断	先行き	現状判断	先行き	現状判断	先行き	現状判断		先行き	
	2019年4～6月	2019年7～9月	2019年7～9月	2019年10～12月	2019年10～12月	2020年1～3月	2020年1～3月	2020年4～6月	2020年4～6月	前年同期差	2020年7～9月	前年同期差
売上高	7.0	12.2	9.9	9.6	3.7	0.1	▲ 7.3	2.2	P ▲ 25.6	P ▲ 32.6	P ▲ 3.8	P ▲ 16.0
うち自国内向け	7.5	11.3	8.6	9.3	3.5	▲ 0.8	▲ 8.6	1.9	P ▲ 24.7	P ▲ 32.2	P ▲ 2.8	P ▲ 14.1
うち日本国向け	0.7	5.4	3.0	2.8	▲ 1.6	▲ 2.6	▲ 6.6	1.1	P ▲ 19.4	P ▲ 20.1	P ▲ 7.0	P ▲ 12.4
うち日本以外の第三国向け	2.6	6.5	6.0	4.8	0.1	▲ 2.3	▲ 4.9	1.5	P ▲ 25.4	P ▲ 28.0	P ▲ 6.5	P ▲ 13.0
有形固定資産(除土地)取得額	9.3	9.1	15.7	4.3	10.2	1.6	4.1	2.4	P ▲ 4.2	P ▲ 13.5	P ▲ 1.3	P ▲ 10.4
従業者数(期末)	6.4	4.5	4.9	2.4	3.8	▲ 0.2	1.1	1.3	P ▲ 6.9	P ▲ 13.3	P ▲ 2.4	P ▲ 6.9

北 米	D I											
	2019年1～3月期調査		2019年4～6月期調査		2019年7～9月期調査		2019年10～12月期調査		2020年1～3月期調査			
	現状判断	先行き	現状判断	先行き	現状判断	先行き	現状判断	先行き	現状判断		先行き	
	2019年4～6月	2019年7～9月	2019年7～9月	2019年10～12月	2019年10～12月	2020年1～3月	2020年1～3月	2020年4～6月	2020年4～6月	前年同期差	2020年7～9月	前年同期差
売上高	5.2	▲ 0.9	4.4	▲ 1.5	▲ 1.9	11.2	12.9	2.1	P ▲ 45.5	P ▲ 50.7	P ▲ 17.8	P ▲ 16.9
うち自国内向け	7.3	0.5	0.3	▲ 1.3	▲ 4.2	11.7	15.3	5.4	P ▲ 47.6	P ▲ 54.9	P ▲ 16.9	P ▲ 17.4
うち日本国向け	▲ 0.6	3.2	0.0	3.2	2.2	▲ 2.2	3.9	0.0	P ▲ 20.8	P ▲ 20.2	P ▲ 7.8	P ▲ 11.0
うち日本以外の第三国向け	3.7	2.8	4.4	4.1	▲ 0.9	▲ 0.9	4.8	2.9	P ▲ 32.1	P ▲ 35.8	P ▲ 14.7	P ▲ 17.5
有形固定資産(除土地)取得額	4.5	7.0	16.6	4.2	9.8	▲ 0.8	10.5	▲ 1.9	P ▲ 18.3	P ▲ 22.8	P ▲ 11.9	P ▲ 18.9
従業者数(期末)	6.0	3.8	6.6	3.4	5.1	0.7	5.0	2.5	P ▲ 13.1	P ▲ 19.1	P ▲ 4.1	P ▲ 7.9

アジア	D I											
	2019年1～3月期調査		2019年4～6月期調査		2019年7～9月期調査		2019年10～12月期調査		2020年1～3月期調査			
	現状判断	先行き	現状判断	先行き	現状判断	先行き	現状判断	先行き	現状判断		先行き	
	2019年4～6月	2019年7～9月	2019年7～9月	2019年10～12月	2019年10～12月	2020年1～3月	2020年1～3月	2020年4～6月	2020年4～6月	前年同期差	2020年7～9月	前年同期差
売上高	8.8	15.9	11.9	11.7	4.1	▲ 3.8	▲ 14.5	1.9	P ▲ 18.6	P ▲ 27.4	P ▲ 1.5	P ▲ 17.4
うち自国内向け	8.7	14.6	11.2	11.3	4.2	▲ 4.7	▲ 15.9	0.9	P ▲ 17.1	P ▲ 25.8	P 0.1	P ▲ 14.5
うち日本国向け	1.8	6.8	4.3	4.0	▲ 2.1	▲ 3.5	▲ 9.5	1.6	P ▲ 19.6	P ▲ 21.4	P ▲ 7.5	P ▲ 14.3
うち日本以外の第三国向け	3.3	8.0	7.2	5.6	0.1	▲ 4.0	▲ 8.3	1.0	P ▲ 21.7	P ▲ 25.0	P ▲ 5.5	P ▲ 13.5
有形固定資産(除土地)取得額	10.4	10.1	16.4	6.2	11.0	2.4	3.4	2.9	P ▲ 0.1	P ▲ 10.5	P 0.6	P ▲ 9.5
従業者数(期末)	6.7	5.3	4.8	2.3	3.6	▲ 0.4	0.1	1.1	P ▲ 5.7	P ▲ 12.4	P ▲ 2.4	P ▲ 7.7

ASEAN4	D I											
	2019年1～3月期調査		2019年4～6月期調査		2019年7～9月期調査		2019年10～12月期調査		2020年1～3月期調査			
	現状判断	先行き	現状判断	先行き	現状判断	先行き	現状判断	先行き	現状判断		先行き	
	2019年4～6月	2019年7～9月	2019年7～9月	2019年10～12月	2019年10～12月	2020年1～3月	2020年1～3月	2020年4～6月	2020年4～6月	前年同期差	2020年7～9月	前年同期差
売上高	▲ 1.7	18.0	15.2	12.1	▲ 1.1	3.0	2.5	▲ 0.5	P ▲ 46.8	P ▲ 45.1	P ▲ 9.4	P ▲ 27.4
うち自国内向け	▲ 1.7	16.0	14.0	12.9	▲ 1.9	1.0	1.1	▲ 5.0	P ▲ 49.6	P ▲ 47.9	P ▲ 9.0	P ▲ 25.0
うち日本国向け	1.3	7.9	6.1	3.0	▲ 4.3	0.7	▲ 1.8	2.4	P ▲ 31.7	P ▲ 33.0	P ▲ 7.2	P ▲ 15.1
うち日本以外の第三国向け	2.0	10.1	10.5	7.9	1.2	▲ 1.6	▲ 1.3	▲ 1.3	P ▲ 36.3	P ▲ 38.3	P ▲ 7.9	P ▲ 18.0
有形固定資産(除土地)取得額	9.6	6.4	15.8	4.1	10.2	3.1	9.0	2.4	P ▲ 10.0	P ▲ 19.6	P ▲ 6.8	P ▲ 13.2
従業者数(期末)	5.7	3.7	2.9	▲ 0.4	▲ 2.2	▲ 2.9	▲ 0.6	▲ 1.2	P ▲ 15.4	P ▲ 21.1	P ▲ 8.4	P ▲ 12.1

(参考)ASEAN10	D I											
	2019年1～3月期調査		2019年4～6月期調査		2019年7～9月期調査		2019年10～12月期調査		2020年1～3月期調査			
	現状判断	先行き	現状判断	先行き	現状判断	先行き	現状判断	先行き	現状判断		先行き	
	2019年4～6月	2019年7～9月	2019年7～9月	2019年10～12月	2019年10～12月	2020年1～3月	2020年1～3月	2020年4～6月	2020年4～6月	前年同期差	2020年7～9月	前年同期差
売上高	2.5	18.8	16.3	14.0	1.6	2.1	0.9	3.0	P ▲ 43.0	P ▲ 45.5	P ▲ 8.8	P ▲ 27.6
うち自国内向け	2.1	16.1	14.3	13.6	0.8	0.5	0.0	▲ 1.4	P ▲ 44.9	P ▲ 47.0	P ▲ 9.1	P ▲ 25.2
うち日本国向け	2.9	9.2	6.4	4.2	▲ 3.0	0.1	▲ 2.4	3.7	P ▲ 29.6	P ▲ 32.5	P ▲ 8.1	P ▲ 17.3
うち日本以外の第三国向け	3.9	11.5	11.0	9.8	2.1	▲ 2.0	▲ 1.1	0.6	P ▲ 33.9	P ▲ 37.8	P ▲ 9.9	P ▲ 21.4
有形固定資産(除土地)取得額	9.5	8.9	16.7	5.5	10.7	3.9	7.8	3.2	P ▲ 9.1	P ▲ 18.6	P ▲ 5.6	P ▲ 14.5
従業者数(期末)	6.5	5.5	4.9	1.5	0.1	▲ 2.1	1.1	▲ 0.1	P ▲ 12.8	P ▲ 19.3	P ▲ 6.2	P ▲ 11.7

NIE s 3	D I											
	2019年1-3月期調査		2019年4-6月期調査		2019年7-9月期調査		2019年10-12月期調査		2020年1-3月期調査			
	現状判断 2019年4～6月	先行き 2019年7～9月	現状判断 2019年7～9月	先行き 2019年10～12月	現状判断 2019年10～12月	先行き 2020年1～3月	現状判断 2020年1～3月	先行き 2020年4～6月	現状判断		先行き	
									2020年4～6月	前年同期差	2020年7～9月	前年同期差
売上高	8.9	6.0	▲ 1.8	5.4	6.7	▲ 0.5	▲ 7.4	1.9	P ▲ 31.5	P ▲ 40.4	P ▲ 3.0	P ▲ 9.0
うち自国内向け	6.8	1.0	▲ 1.0	3.1	▲ 1.5	▲ 2.6	▲ 10.3	1.7	P ▲ 31.1	P ▲ 37.9	P ▲ 9.5	P ▲ 10.5
うち日本国向け	▲ 1.3	4.3	0.0	5.8	▲ 1.1	▲ 1.7	▲ 3.6	0.6	P ▲ 26.1	P ▲ 24.8	P ▲ 16.3	P ▲ 20.6
うち日本以外の第三国向け	1.2	4.1	8.8	5.0	2.3	▲ 2.9	▲ 8.1	▲ 0.6	P ▲ 30.8	P ▲ 32.0	P ▲ 11.9	P ▲ 16.0
有形固定資産(除土地)取得額	14.6	10.5	12.6	6.1	14.0	3.7	▲ 1.1	3.4	P ▲ 1.9	P ▲ 16.5	P 4.1	P ▲ 6.4
従業者数(期末)	9.0	6.0	11.0	2.3	8.2	1.3	7.9	5.8	P 2.8	P ▲ 6.2	P 1.7	P ▲ 4.3

中国(香港含)	D I											
	2019年1-3月期調査		2019年4-6月期調査		2019年7-9月期調査		2019年10-12月期調査		2020年1-3月期調査			
	現状判断 2019年4～6月	先行き 2019年7～9月	現状判断 2019年7～9月	先行き 2019年10～12月	現状判断 2019年10～12月	先行き 2020年1～3月	現状判断 2020年1～3月	先行き 2020年4～6月	現状判断		先行き	
									2020年4～6月	前年同期差	2020年7～9月	前年同期差
売上高	13.9	13.4	8.2	11.0	6.3	▲ 11.8	▲ 35.2	▲ 0.9	P 10.4	P ▲ 3.5	P 6.2	P ▲ 7.2
うち自国内向け	14.8	14.5	8.1	10.4	8.5	▲ 11.7	▲ 37.0	1.3	P 16.0	P 1.2	P 11.1	P ▲ 3.4
うち日本国向け	1.7	4.6	2.9	3.3	▲ 1.6	▲ 7.4	▲ 18.8	▲ 0.7	P ▲ 7.6	P ▲ 9.3	P ▲ 5.5	P ▲ 10.1
うち日本以外の第三国向け	2.9	4.0	3.3	1.4	▲ 3.0	▲ 7.0	▲ 17.0	1.4	P ▲ 7.3	P ▲ 10.2	P 0.5	P ▲ 3.5
有形固定資産(除土地)取得額	10.9	10.9	15.5	6.9	10.2	0.1	▲ 0.4	3.0	P 9.6	P ▲ 1.3	P 7.0	P ▲ 3.9
従業者数(期末)	5.9	4.7	3.4	2.7	6.2	0.7	▲ 2.4	1.4	P 1.4	P ▲ 4.5	P 1.3	P ▲ 3.4

その他アジア	D I											
	2019年1-3月期調査		2019年4-6月期調査		2019年7-9月期調査		2019年10-12月期調査		2020年1-3月期調査			
	現状判断 2019年4～6月	先行き 2019年7～9月	現状判断 2019年7～9月	先行き 2019年10～12月	現状判断 2019年10～12月	先行き 2020年1～3月	現状判断 2020年1～3月	先行き 2020年4～6月	現状判断		先行き	
									2020年4～6月	前年同期差	2020年7～9月	前年同期差
売上高	22.3	26.3	24.7	17.1	9.7	2.9	4.4	18.9	P ▲ 32.8	P ▲ 55.1	P ▲ 6.2	P ▲ 32.5
うち自国内向け	19.3	20.7	23.1	15.9	10.6	3.1	4.9	16.5	P ▲ 32.4	P ▲ 51.7	P ▲ 7.0	P ▲ 27.7
うち日本国向け	5.5	13.7	7.0	7.5	2.0	▲ 2.0	▲ 3.2	8.0	P ▲ 22.6	P ▲ 28.1	P ▲ 9.3	P ▲ 23.0
うち日本以外の第三国向け	10.0	19.3	9.2	14.0	6.5	▲ 1.3	0.0	7.6	P ▲ 23.0	P ▲ 33.0	P ▲ 14.8	P ▲ 34.1
有形固定資産(除土地)取得額	8.7	17.6	23.3	10.3	14.6	8.4	3.2	3.8	P ▲ 6.3	P ▲ 15.0	P ▲ 4.5	P ▲ 22.1
従業者数(期末)	10.6	11.6	11.7	8.7	8.2	2.4	5.6	3.8	P ▲ 9.3	P ▲ 19.9	P ▲ 0.4	P ▲ 12.0

欧 州	D I											
	2019年1-3月期調査		2019年4-6月期調査		2019年7-9月期調査		2019年10-12月期調査		2020年1-3月期調査			
	現状判断 2019年4～6月	先行き 2019年7～9月	現状判断 2019年7～9月	先行き 2019年10～12月	現状判断 2019年10～12月	先行き 2020年1～3月	現状判断 2020年1～3月	先行き 2020年4～6月	現状判断		先行き	
									2020年4～6月	前年同期差	2020年7～9月	前年同期差
売上高	▲ 3.9	▲ 3.1	▲ 2.2	7.9	9.3	10.1	11.6	5.4	P ▲ 42.6	P ▲ 38.7	P ▲ 3.2	P ▲ 0.1
うち自国内向け	▲ 2.8	▲ 2.4	▲ 7.1	6.4	7.6	7.8	8.9	2.9	P ▲ 45.8	P ▲ 43.0	P ▲ 5.8	P ▲ 3.4
うち日本国向け	▲ 4.5	▲ 1.3	▲ 0.9	▲ 4.8	▲ 0.4	1.4	1.3	0.5	P ▲ 17.5	P ▲ 13.0	P ▲ 2.4	P ▲ 1.1
うち日本以外の第三国向け	▲ 4.3	0.0	▲ 0.4	3.9	5.1	8.2	6.8	2.6	P ▲ 41.8	P ▲ 37.5	P ▲ 4.0	P ▲ 4.0
有形固定資産(除土地)取得額	7.6	5.4	11.3	▲ 2.6	3.8	▲ 2.3	3.0	4.0	P ▲ 13.7	P ▲ 21.3	P 3.2	P ▲ 2.2
従業者数(期末)	4.3	▲ 1.4	3.3	2.7	2.3	▲ 1.4	3.4	▲ 1.0	P ▲ 4.5	P ▲ 8.8	P 1.3	P 2.7

その他	D I											
	2019年1-3月期調査		2019年4-6月期調査		2019年7-9月期調査		2019年10-12月期調査		2020年1-3月期調査			
	現状判断 2019年4～6月	先行き 2019年7～9月	現状判断 2019年7～9月	先行き 2019年10～12月	現状判断 2019年10～12月	先行き 2020年1～3月	現状判断 2020年1～3月	先行き 2020年4～6月	現状判断		先行き	
									2020年4～6月	前年同期差	2020年7～9月	前年同期差
売上高	5.7	16.8	15.9	8.5	2.9	10.9	6.2	3.2	P ▲ 47.3	P ▲ 53.0	P ▲ 3.7	P ▲ 20.5
うち自国内向け	6.0	13.4	14.4	9.9	5.0	10.2	6.5	4.4	P ▲ 48.4	P ▲ 54.4	P ▲ 4.9	P ▲ 18.3
うち日本国向け	▲ 3.8	0.0	▲ 3.7	▲ 1.4	▲ 4.8	2.5	▲ 1.6	▲ 2.4	P ▲ 16.8	P ▲ 13.0	P ▲ 5.7	P ▲ 5.7
うち日本以外の第三国向け	2.9	5.0	3.4	▲ 2.1	▲ 5.8	▲ 0.8	▲ 2.2	3.0	P ▲ 35.3	P ▲ 38.2	P ▲ 9.1	P ▲ 14.1
有形固定資産(除土地)取得額	9.1	7.7	12.0	▲ 10.5	9.7	2.3	1.1	2.5	P ▲ 14.7	P ▲ 23.8	P ▲ 9.0	P ▲ 16.7
従業者数(期末)	7.0	5.8	4.7	2.0	5.0	2.1	1.0	4.9	P ▲ 12.1	P ▲ 19.1	P ▲ 5.0	P ▲ 10.8

・現状判断 D I の前年同期差 = 2020年4～6月 D I (現状判断) - 2019年4～6月 D I (現状判断)

・先行き D I の前年同期差 = 2020年7～9月 D I (先行き) - 2019年7～9月 D I (先行き)

主な国・地域別の実績とDI (単位：金額＝万ドル、人数＝人、前年同期比＝%、DI＝%ポイント)

注：毎年4～6月期に調査対象の追加及び見直しを実施しております。
前年同期比は、前年度から継続して提出のあった現地法人の集計値を使って算出しています（当期において新規設立・廃業等が生じた現地法人を含む）。そのため、実績値同士で求めた数値とは異なります。

調査票

提出先	経 済 産 業 大 臣
提出期限	年 月 日
提出部数	1 部

調査票の記入及び提出は、オンラインでも可能です。

問い合わせ先
経済産業省大臣官房
調査統計グループ企業統計室
海外現地法人四半期調査事務局

海外現地法人四半期調査

① 海外現地法人四半期調査票

年 月 ~ 月期
(年 月末日現在)



政府統計

この調査により報告された
記入内容は、統計法により
秘密が保護されます。

下記に記入する**実績金額の通貨コード**を記入してください

下記に記入する金額の該当期間が**3ヶ月でない場合は**
3ヶ月値を二重線で消して半年値を○で囲んでください。

調査票への記入に際しては、黒または青のボールペン・サインペン等をご使用ください。

※ 必ず記入してください。↓

通貨コード (裏面参照)			
記入金額	3 か月値	半年値	

見通しは、季節要因を除いた実勢で「増加」「不変」「減少」を判断し、該当するものを○で囲んでください。
「現状判断」、「先行き判断」とも、それぞれ直前の四半期と比較した見通しを記入してください。

項 目	実 績								見 通 し			備 考
	金 額								現状判断	先行き判断		
	(年 一 月 期)								(' 年 一 月 期)	(' 年 一 月 期)		
101 売 上 高									1. 増 加 2. 不 変 3. 減 少	1. 増 加 2. 不 変 3. 減 少		
102 うち自国内向け									1. 増 加 2. 不 変 3. 減 少	1. 増 加 2. 不 変 3. 減 少		
103 うち日本国向け									1. 増 加 2. 不 変 3. 減 少	1. 増 加 2. 不 変 3. 減 少		
104 うち日本国以外の第三国向け									1. 増 加 2. 不 変 3. 減 少	1. 増 加 2. 不 変 3. 減 少		
201 有形固定資産 (土地を除く) の当期取得額									1. 増 加 2. 不 変 3. 減 少	1. 増 加 2. 不 変 3. 減 少		

当該期間において取得した金額で、減少額（除却等）は含みません。

項目201の先行き判断で「1.増加」を選択した場合のみ、その目的に該当するものを○で囲んでください。(複数回答可)	202	1	生産能力の増強	2	更新及び補修	3	合理化及び効率化	4	その他

項 目	実 績					見 通 し		備 考
	人 数 (人)					現状判断	先行き判断	
	年 月 末					年 月 末	年 月 末	
従 業 者 数	301					1. 増 加 2. 不 変 3. 減 少	1. 増 加 2. 不 変 3. 減 少	

備考

- ・新規対象や対象外となる現地法人が生じた場合は、「調査票の記入要領」に従って記入してください。
- ・通常期と大きく異なる事情が生じた場合（合併・休業等）には、その内容を記入してください。

(記載内容に相違または変更がある場合は、赤字で訂正してください)

現地法人名

所在国名

本社企業名

所属

相当

電話

コード

G							-							
---	--	--	--	--	--	--	---	--	--	--	--	--	--	--

◆ご協力ありがとうございました。◆



政府統計

資料のお問い合わせ

〒100-8902

東京都千代田区霞が関一丁目3番1号

経済産業省大臣官房

調査統計グループ 企業統計室

電話 : 03-3501-1831

FAX : 03-3580-6320

E-MAIL : qqcebh@meti.go.jp

資料掲載(経済産業省ホームページ)

<https://www.meti.go.jp/statistics/tyo/genntihou/>

※過去数値の時系列表も経済産業省のホームページ(上記アドレス)で公表しています。