

海外現地法人四半期調査 (2018年10-12月期)

～結果の概要～



2019年3月27日

経済産業省大臣官房調査統計グループ

目次

1	調査の概要		
	(1)	調査の概要	1
	(2)	利用上の注意	1
2	概況		3
3	実績		
	(1)	売上高実績	5
	(2)	設備投資額実績	7
	(3)	従業者数実績	9
< 参 考 >			
・ 統計表抜粋			
	I - 1	実績総括表	12
	I - 2	実績内訳表	14
	II - 1	見通し総括表	16
	付表3	主な国・地域別の実績とDI	18
・ 調査票			
			19

1 調査の概要

(1) 調査の概要

I 調査の目的

この調査は、我が国企業の海外における事業活動を動態的に把握し、機動的な産業政策及び通商政策の立案に資することを目的として実施するものです。

II 調査の法的根拠

この調査は、統計法に基づく承認を受けた、「一般統計調査」です。

III 調査の期日

今回の調査は、2018年12月末日で実施しました。(提出期限は2019年2月15日)

IV 調査対象

【本社企業】

我が国企業のうち、2018年3月末現在において、以下の条件をすべて満たす企業が対象となります。

- ①金融・保険業及び不動産業を除く全業種、②資本金1億円以上、③従業者50人以上、④海外に下記の条件を満たす現地法人を有する

【海外現地法人】

上記本社企業が有する海外現地法人のうち、各調査時点において以下の条件をすべて満たす企業(調査期間中に新設された現地法人も含む)について調査します。

- ①製造業、②従業者50人以上、③本社企業の直接出資分と間接出資分を合わせた出資比率が50%以上

V 調査の方法

この調査は、海外現地法人の状況を把握するため、四半期(3か月)ごとに本社企業に「海外現地法人四半期調査票」を配布し、本社企業等に記入・返送していただく郵送調査です。

VI 調査の内容

調査内容は、売上高、有形固定資産の当期取得額、従業者数の実績と見通し(DI)です。

VII 回収率

当期調査における回答状況は以下のとおりです。

調査対象企業数 (現地法人)	回答企業	回収率※
5,364	4,252	79.3%

※回収率は有効回答票を集計したものです。

(2) 利用上の注意

I 前年同期比及び寄与度の算出

前年同期比及び寄与度は、前年度から継続して提出のあった現地法人の集計値を使って算出しています(当期において新規設立・廃業等が生じた現地法人を含む)。そのため、実績値同士で求めた数値とは異なります。

II 数値の確定方法

①四半期数値の確定

最新期の数値は速報値です。翌期には数値の訂正が行われることがあります。

②前年度数値(四半期、年度計)の確定

毎年4-6月期には前年度数値の補正を行っています(年度間補正)。

III 統計表中の記号について

- 印 : 計算不能なものです。

P 印 : 速報値です。

X 印 : 個々の報告者の秘密が漏れる恐れがあることから秘匿したことを示します。

R 印 : 前回公表値(速報値を除く)から変更があったものです。ただし、年度間補正により変更になった場合には本記号は付していません。

IV 集計の方法

未提出企業の売上高実績値は、地域・業種毎に次式により推計した上で、調査対象全企業を集計しました(従業者数は前期値使用)。なお、「有形固定資産の当期取得額」は推計していません。

未提出企業の当期推計値 =

$$\text{当該企業の前年同期値} \times \frac{\text{当期・前年同期ともに提出された企業の当期値合計}}{\text{当期・前年同期ともに提出された企業の前年同期値合計}}$$

V 統計データの転載利用

掲載された数値を他に転載する場合は、「経済産業省「海外現地法人四半期調査」」による旨を記載してください。

VI 地域・国の分類

i 北米

アメリカ合衆国、カナダ

ii アジア

①ASEAN4: インドネシア、タイ、フィリピン、マレーシア

ASEAN10: インドネシア、タイ、フィリピン、マレーシア、カンボジア、シンガポール、ブルネイ、ベトナム、ミャンマー、ラオス

②NIEs3: シンガポール、台湾、大韓民国

③中国(香港を含む): 中華人民共和国(含香港特別行政区)

④その他アジア: インド、カンボジア、スリランカ、パキスタン、バングラデシュ、ブルネイ、ベトナム、ミャンマー、ラオス

iii 欧州

アイルランド、イギリス、イタリア、ウクライナ、オーストリア、オランダ、ギリシャ、スイス、スウェーデン、スペイン、スロバキア、チェコ、デンマーク、ドイツ、トルコ、ハンガリー、フィンランド、フランス、ブルガリア、ベルギー、ポーランド、ポルトガル、モンテネグロ、ルクセンブルク、ルーマニア、ロシア

iv その他

アルゼンチン、イスラエル、エスワティニ、ウルグアイ、エジプト、エルサルバドル、オーストラリア、グアテマラ、ケニア、コスタリカ、コロンビア、サウジアラビア、チュニジア、チリ、ナイジェリア、ニュージーランド、パラグアイ、ブラジル、ベネズエラ、ペルー、南アフリカ共和国、メキシコ、モロッコ

VII 公表の通貨

調査票に各種通貨で記入された実績金額は、IMF発表の期中平均レートによりドル換算し、集計しています。

主要通貨の対米ドルレート (IMF「INTERNATIONAL FINANCIAL STATISTICS」期中平均)

国・地域	通貨	2017年度		2018年度		
		10-12月	1-3月	4-6月	7-9月	10-12月
日本	円	112.97	108.23	109.08	111.47	112.91
ASEAN4	インドネシア(ルピー)	13536.7	13576.2	13966.3	14614.4	14790.9
	マレーシア(リンギット)	4.1600	3.9200	3.9500	4.0900	4.1700
	フィリピン(ペソ)	50.930	51.450	52.450	53.550	53.200
	タイ(バーツ)	32.960	31.540	31.920	32.970	32.810
NIEs3	大韓民国(ウォン)	1106.10	1072.80	1080.40	1121.40	1127.70
	シンガポール(シンガポールドル)	1.3500	1.3200	1.3300	1.3700	1.3700
	台湾(新台幣ドル)	30.1170	29.3210	29.7840	30.6830	30.8620
中国	中華人民共和国(元)	6.6100	6.3500	6.3800	6.8100	6.9200
	香港(香港ドル)	7.810	7.830	7.850	7.850	7.830
欧州	イギリス(ポンド)	0.750	0.720	0.730	0.770	0.780
	ユーロ地域(ユーロ)	0.8500	0.8100	0.8400	0.8600	0.8800

VIII 業種分類

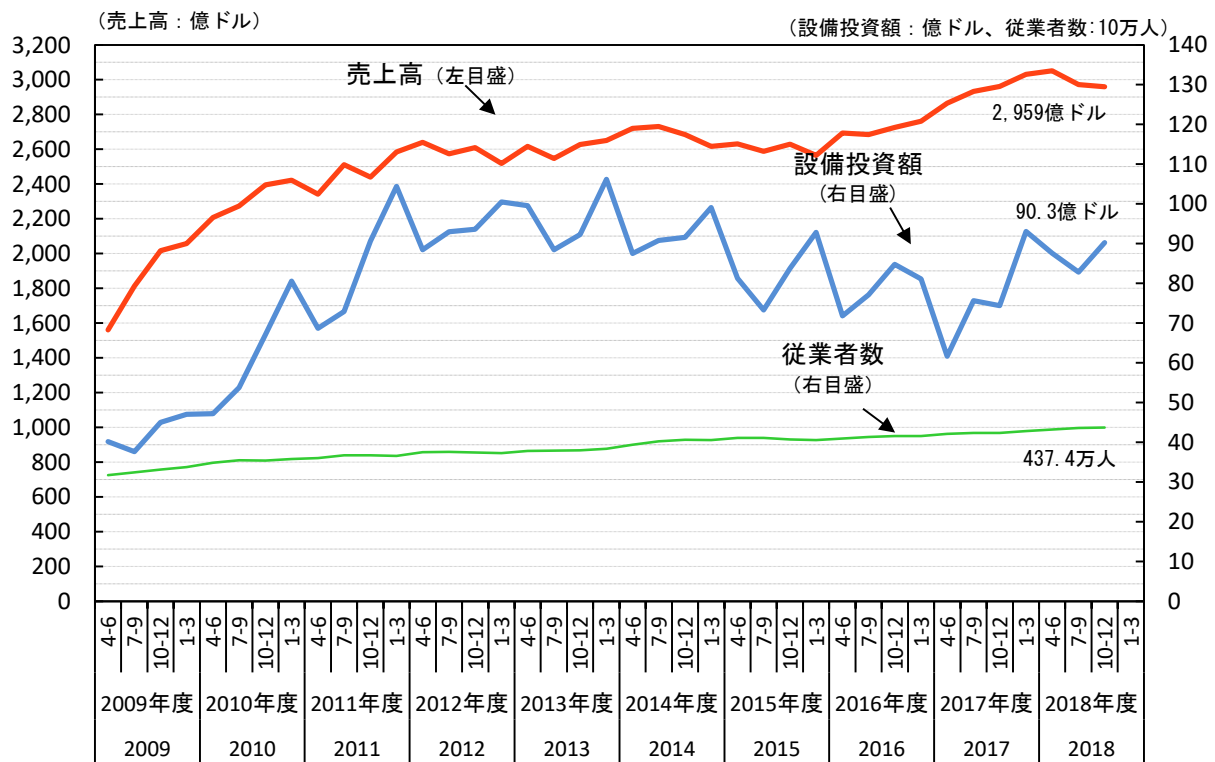
本調査の業種分類は、日本標準産業分類に準拠しています。

なお、「3 実績」以降では、全12業種中、売上高規模の大きい「化学」、「はん用・生産用・業務用機械(はん用等機械)」、「電気機械」、「輸送機械」を「主要4業種」として分析しています。

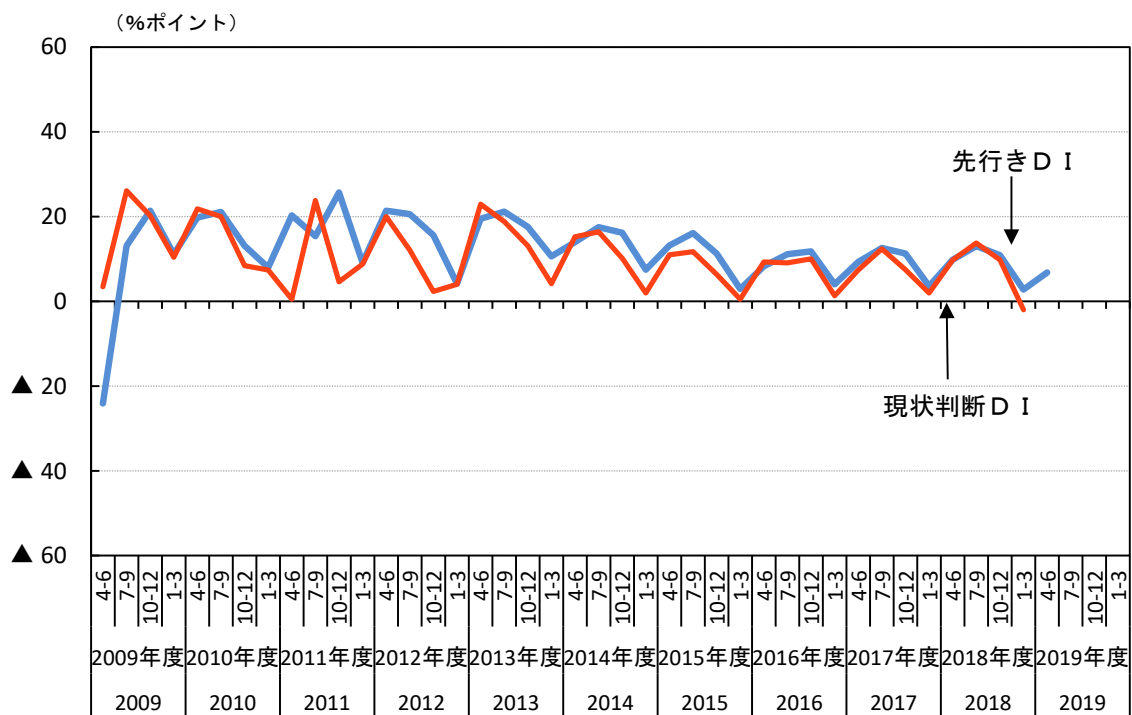
業種分類	日本標準産業分類(コード)
食料品・たばこ	食料品製造業(09)、飲料・たばこ・飼料製造業(10)
繊維	繊維工業(11)
木材・パルプ・紙・紙加工品	木材・木製品製造業(家具を除く)(12)、パルプ・紙・紙加工品製造業(14)
化学	化学工業(16)
窯業・土石	窯業・土石製品製造業(21)
鉄鋼	鉄鋼業(22)
非鉄金属	非鉄金属製造業(23)
金属	金属製品製造業(24)
はん用・生産用・業務用機械	はん用機械器具製造業(25)、生産用機械器具製造業(26)、業務用機械器具製造業(27)
電気機械	電子部品・デバイス・電子回路製造業(28)、電気機械器具製造業(29)、情報通信機械器具製造業(30)
輸送機械	輸送用機械器具製造業(31)
その他	家具・装備品製造業(13)、印刷・同関連業(15)、石油製品・石炭製品製造業(17)、プラスチック製品製造業(別掲を除く)(18)、ゴム製品製造業(19)、なめし革・同製品・毛皮製造業(20)、その他の製造業(32)

2 概況

図表2-1 売上高・設備投資額・従業者数の実績（長期時系列）



図表2-2 売上高D I（長期時系列）



(1) 売上高

全地域の売上高は、2,959億ドル。アジアの輸送機械が牽引し、前年同期比+0.1%で11期連続のプラス。
対前期比では、中国や北米の電気機械が減少し、2期連続のマイナス。

(2) 設備投資額

全地域の設備投資額は、90.3億ドル。アジアの輸送機械が牽引し、前年同期比+21.3%で4期連続のプラス。

(3) 従業者

全地域の従業者数は、437.4万人。アジアの輸送機械が牽引し、同+1.4%で9期連続のプラス。

図表2-3 総括表

	売上高				設備投資額				従業者数			
	実績		現状DI	先行DI	実績		現状DI	先行DI	実数		現状DI	先行DI
	2018年10-12月		2019年1-3月	2019年4-6月	2018年10-12月		2019年1-3月	2019年4-6月	2018年12月末		2019年3月末	2019年6月末
	億ドル	前年比、%	%ポイント	%ポイント	億ドル	前年比、%	%ポイント	%ポイント	万人	前年比、%	%ポイント	%ポイント
全地域	2,959	0.1	▲ 2.0	6.8	90.3	21.3	10.5	7.5	437.4	1.4	4.2	4.9
化学	230	2.0	0.0	12.0	6.2	▲ 1.9	5.7	6.1	18.2	0.5	9.6	7.5
はん用等機械	288	1.6	4.2	2.6	6.5	52.2	17.0	15.9	48.0	1.2	7.1	7.3
電気機械	402	▲ 10.2	▲ 8.7	2.5	10.6	7.7	7.9	5.5	103.9	▲ 3.1	▲ 1.5	0.9
輸送機械	1,590	0.5	▲ 0.4	2.9	51.0	29.7	9.0	3.3	174.9	4.6	4.6	5.5
北米	877	0.3	8.3	3.6	23.6	27.1	10.2	8.5	59.5	2.4	8.2	5.7
化学	64	6.4	13.4	8.9	1.8	41.5	10.5	0.0	2.7	▲ 1.1	21.7	8.9
はん用等機械	108	1.4	11.8	▲ 3.0	3.5	177.5	20.7	16.1	8.5	5.2	13.4	8.9
電気機械	52	▲ 19.8	9.1	▲ 9.6	0.4	▲ 23.0	8.9	11.8	5.1	▲ 0.5	▲ 2.3	0.0
輸送機械	514	0.2	14.1	5.3	15.0	18.4	6.5	2.2	27.8	4.0	7.9	1.3
アジア	1,529	0.3	▲ 5.9	7.0	50.8	29.4	10.9	7.8	301.7	1.0	3.0	4.7
化学	102	1.5	▲ 4.0	14.8	3.1	▲ 17.5	6.6	7.3	11.8	0.5	9.1	7.7
はん用等機械	134	3.0	0.7	3.6	2.2	▲ 5.1	16.7	15.7	34.2	▲ 0.3	6.7	8.4
電気機械	303	▲ 8.2	▲ 11.8	3.4	9.2	8.4	9.0	4.8	91.0	▲ 3.7	▲ 2.5	0.8
輸送機械	765	1.2	▲ 6.6	0.1	27.6	55.7	9.8	4.8	102.8	5.2	3.3	6.0
ASEAN 4	586	4.3	1.9	5.5	20.1	28.5	13.8	7.0	124.0	3.2	4.9	4.8
化学	34	1.7	6.0	9.1	1.8	▲ 25.2	8.5	8.6	4.8	▲ 0.1	11.0	8.2
はん用等機械	34	2.0	0.0	8.7	0.5	▲ 20.2	5.9	3.0	12.0	0.0	6.3	6.2
電気機械	112	▲ 0.8	▲ 8.8	4.3	3.9	13.1	15.9	5.7	38.8	1.4	▲ 2.4	▲ 3.1
輸送機械	315	5.4	2.9	▲ 2.7	10.2	58.0	16.4	4.6	43.1	7.0	6.3	8.8
NIEs 3	124	▲ 2.6	▲ 6.2	3.2	3.4	3.7	5.6	6.7	13.5	▲ 0.2	8.4	7.2
化学	35	0.9	▲ 2.1	10.7	0.8	▲ 12.4	2.5	5.0	1.7	▲ 2.0	8.7	6.6
はん用等機械	17	25.5	▲ 2.7	▲ 14.3	0.2	▲ 25.8	22.6	19.3	2.3	2.9	11.1	13.9
電気機械	29	▲ 14.4	▲ 19.1	▲ 7.7	0.5	▲ 0.8	10.6	7.9	3.5	▲ 3.0	13.6	4.9
輸送機械	17	▲ 11.2	▲ 30.0	3.7	0.9	16.6	▲ 20.0	▲ 13.6	1.8	▲ 4.2	3.5	7.4
中国(含、香港)	648	▲ 3.2	▲ 14.0	6.6	20.0	39.7	7.8	6.8	107.3	▲ 2.9	▲ 0.8	2.6
化学	26	0.7	▲ 17.8	19.7	0.4	14.1	5.8	6.8	3.4	0.0	9.5	8.5
はん用等機械	71	0.0	1.2	0.6	0.7	▲ 32.5	17.2	15.7	14.0	▲ 3.0	4.0	5.2
電気機械	141	▲ 12.3	▲ 12.6	3.2	4.2	6.0	3.2	2.3	37.9	▲ 6.6	▲ 6.3	2.0
輸送機械	327	▲ 1.6	▲ 19.3	1.2	11.8	83.0	5.2	2.9	31.4	0.5	▲ 2.0	1.7
欧州	340	▲ 2.9	11.4	7.3	9.6	▲ 10.4	12.0	7.1	42.3	3.1	4.9	5.4
化学	59	▲ 1.7	13.7	2.5	1.3	1.8	0.0	2.7	3.3	1.8	0.0	5.3
はん用等機械	42	1.6	16.7	2.9	0.8	14.7	17.2	17.5	4.3	3.5	2.9	2.9
電気機械	35	▲ 9.9	2.3	4.9	0.7	7.7	9.0	12.1	4.1	4.0	4.9	5.0
輸送機械	145	▲ 4.2	11.2	11.4	3.9	▲ 6.0	11.6	▲ 2.9	20.4	4.3	7.2	7.5
(参考) ASEAN 10	703	5.5	▲ 0.2	6.9	22.6	26.8	14.2	8.1	164.4	2.8	4.9	5.5
化学	47	1.4	6.5	9.1	2.1	▲ 14.3	6.2	5.4	5.7	0.3	8.1	7.4
はん用等機械	48	6.4	▲ 4.8	10.6	0.9	▲ 12.9	8.9	5.5	17.4	1.6	6.8	9.8
電気機械	139	▲ 1.0	▲ 7.9	5.3	4.5	13.3	16.1	8.7	49.2	▲ 1.6	▲ 1.0	▲ 2.0
輸送機械	352	6.9	▲ 0.6	▲ 3.1	10.7	54.0	15.4	6.3	55.5	7.5	5.8	7.9

※(参考)ASEAN10は平成28(2016)年4-6月期から公表。

※前年同期比及び寄与度は、前年度から継続して提出のあった現地法人の集計値を使って算出しています(当期において新規設立・廃業等が生じた現地法人を含む)。そのため、実績値同士で求めた数値とは異なります(次ページ以降同じ)。

3 実績

(1) 売上高実績

①業種別

全業種合計は、電気機械が減少したものの、アジアの輸送機械が牽引し、前年同期比+0.1%と11期連続のプラス。実績額は2,959億ドル(33兆4126億円)。

○主要4業種

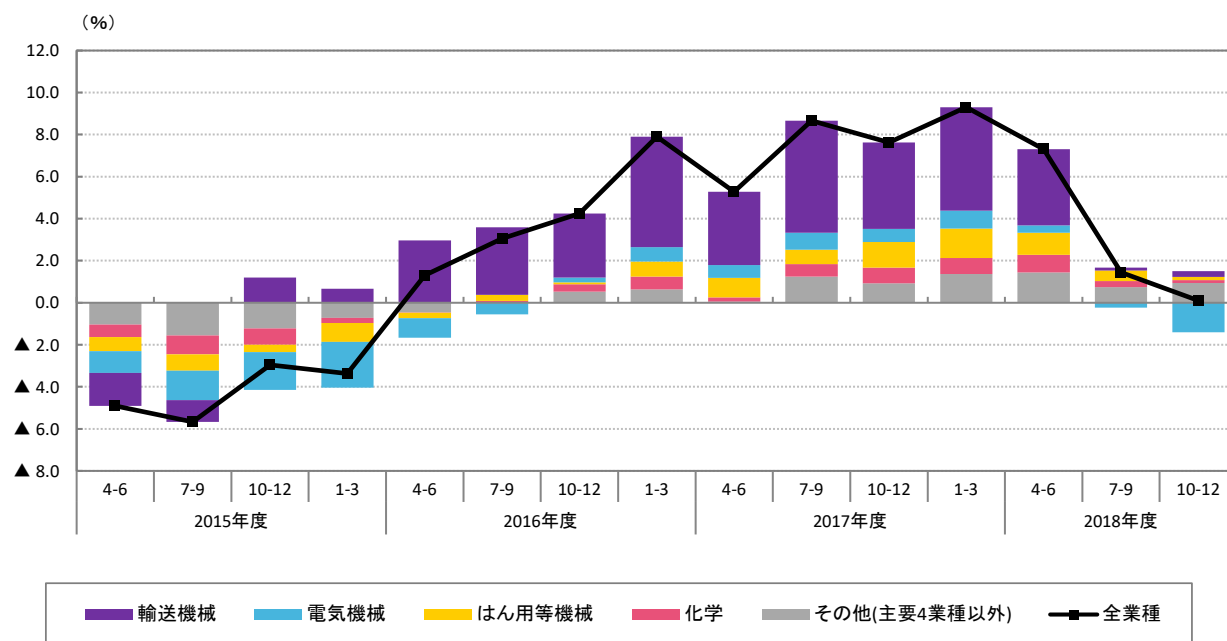
輸送機械は、アジアでの自動車販売が好調なこともあり、同+0.5%と13期連続のプラス。

はん用等機械は、北米での鉱山用機械需要の高まり等により、同+1.6%と10期連続のプラス。

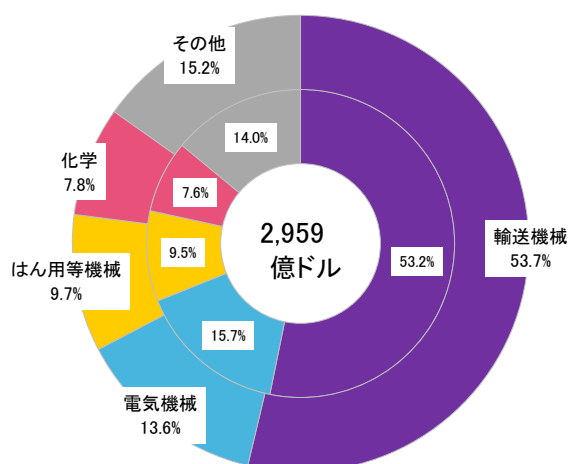
化学は、同+2.0%と10期連続のプラス。

電気機械は、アジアで電子部品の売上が減少したことなどにより、同▲10.2%と2期連続のマイナス。

図表3-1-1 業種別 売上高実績 寄与度（前年同期比）



図表3-1-2 業種別 売上高実績 構成比



※外円は当該期、内円は前年同期、中心は当該期実績。四捨五入により合計と一致しない場合がある。

国別の前年同期比をみると、アメリカ(+1.4%)、タイ(+7.4%)が特に増加。

アメリカ(同+1.4%)は5期連続のプラス。

中国(同▲3.2%)は2期連続のマイナス。

売上高実績は、340億ドル。同▲2.9%と2期連続のマイナス。

(%)



(%)



2,959 億ドル

地域	割合
北米	29.6%
中国(香港含む)	21.9%
ASEAN4	19.8%
欧州	11.5%
その他	7.2%

- 6 -

(2) 設備投資額（有形固定資産（土地を除く）の当期取得額）実績

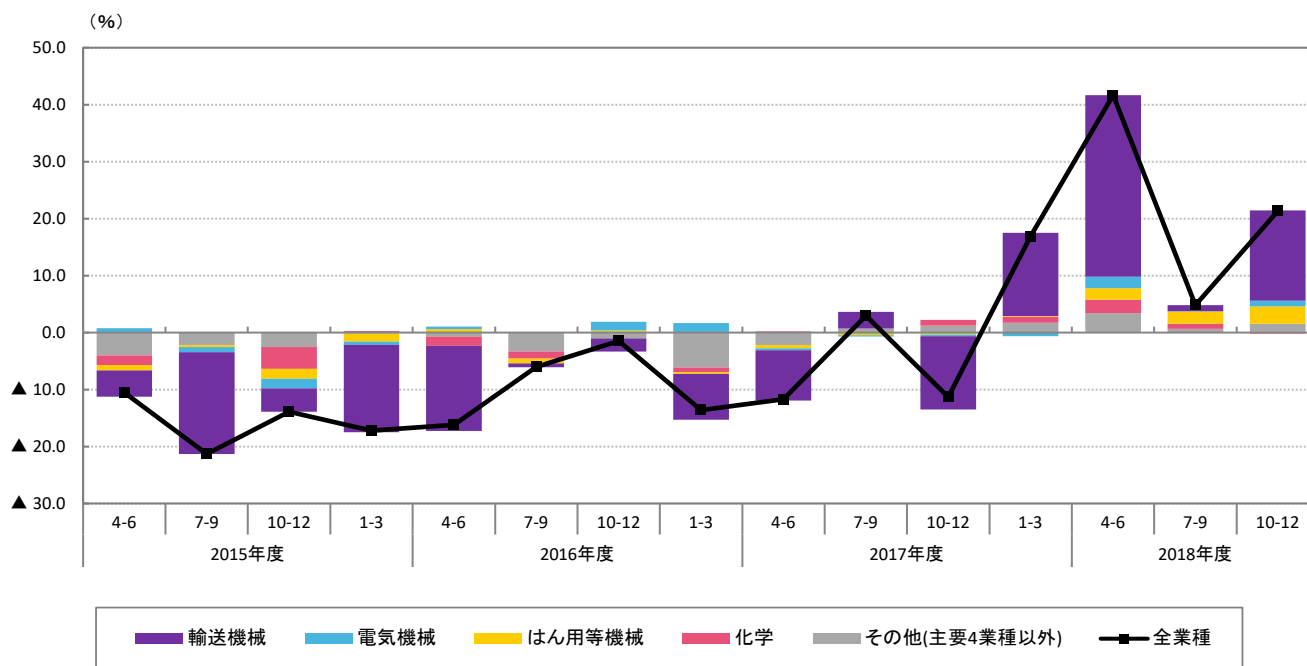
①業種別

**全業種合計は、前年同期比＋21.3%と4期連続のプラス。特に北米やアジアの輸送機械が増加。
実績額は90.3億ドル(1兆196億円)。**

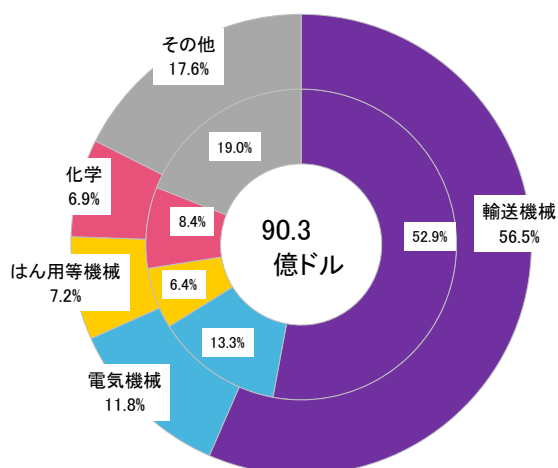
○主要4業種

輸送機械は、同＋29.7%と4期連続のプラス。
はん用等機械は、同＋52.2%と4期連続のプラス。
電気機械は、同＋7.7%と3期連続のプラス。
化学は、同▲1.9%と5期ぶりのマイナス。

図表3-2-1 業種別 設備投資額実績 寄与度（前年同期比）



図表3-2-2 業種別 設備投資額実績 構成比



※外円は当該期、内円は前年同期、中心は当該期実績。四捨五入により合計と一致しない場合がある。

②地域別

全地域合計は、前年同期比+21.3%。アジア地域のうち、中国およびASEAN4が牽引。

国別の前年同期比をみると、アメリカ(+26.1%)、中国(+39.7%)、タイ(+57.3%)が特に増加。

○北米 <設備投資額シェア 26.1%>

設備投資額実績は、23.6億ドル。同+27.1%と2期ぶりのプラス。

アメリカ(同+26.1%)は2期ぶりのプラス。

○アジア <設備投資額シェア 56.3%>

設備投資額実績は、50.8億ドル。同+29.4%と5期連続のプラス。

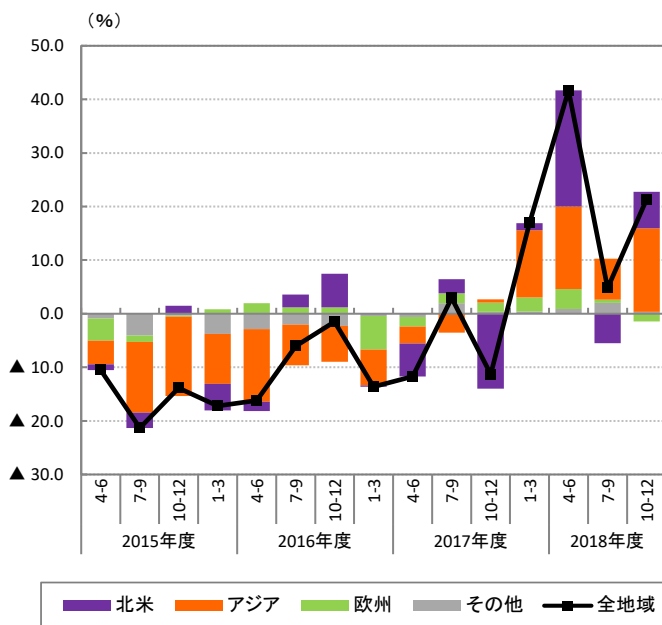
中国(同+39.7%)は6期連続のプラス。

タイ(同+57.3%)は6期連続で2桁のプラス。

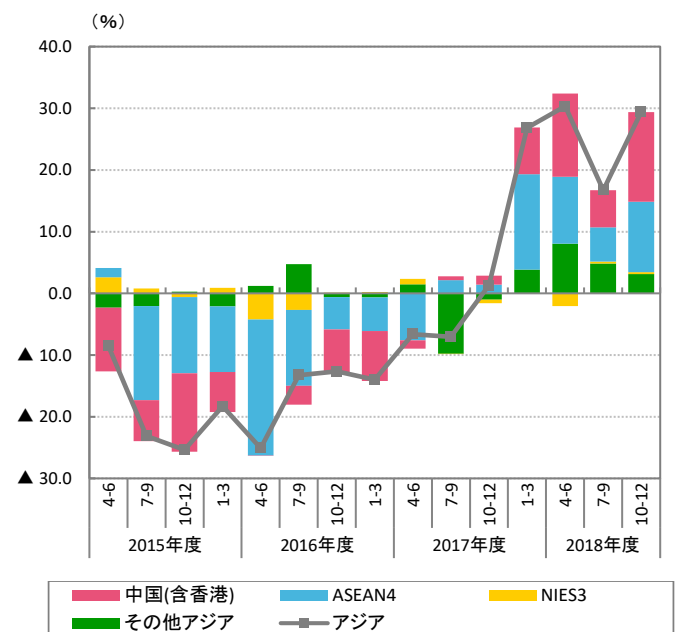
○欧州 <設備投資額シェア 10.6%>

設備投資額実績は、9.6億ドル。同▲10.4%と6期ぶりのマイナス。

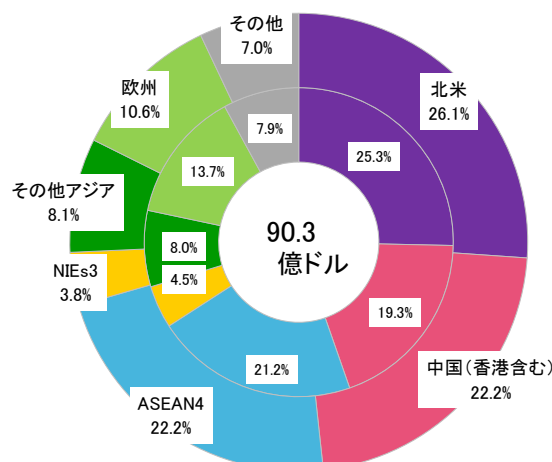
図表3-2-3 地域別 設備投資額実績 寄与度(前年同期比)



図表3-2-4 アジア地域別 設備投資額実績 寄与度(前年同期比)



図表3-2-5 地域別 設備投資額実績 構成比



※外円は当該期、内円は前年同期、中心は当該期実績。四捨五入により合計と一致しない場合がある。

(3) 従業者数実績

①業種別

全業種合計は、前年同期比+1.4%と9期連続のプラス。アジアの輸送機械が牽引し、実績は437.4万人。

○主要4業種

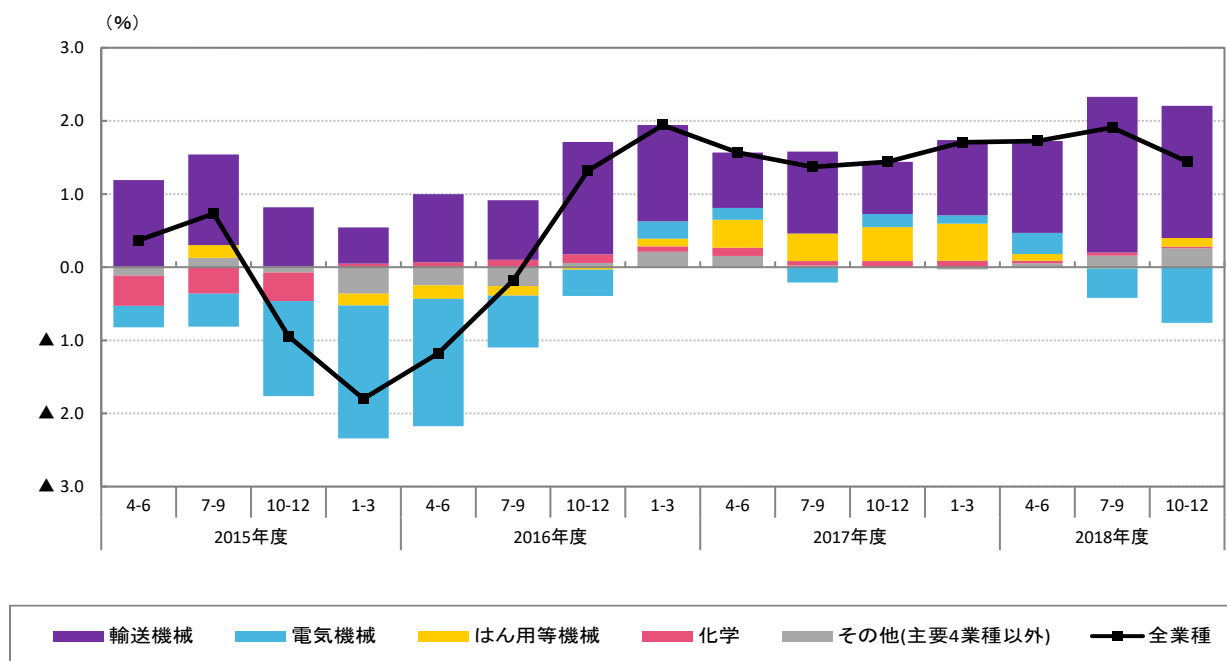
輸送機械は、同+4.6%と36期連続のプラス。

はん用等機械は、同+1.2%と2期ぶりのプラス。

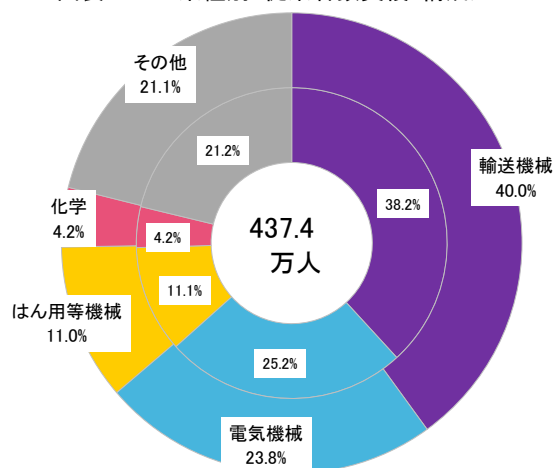
化学は、同+0.5%と12期連続のプラス。

電気機械は、同▲3.1%と2期連続のマイナス。

図表3-3-1 業種別 従業者数実績 寄与度（前年同期比）



図表3-3-2 業種別 従業者数実績 構成比



※外円は当該期、内円は前年同期、中心は当該期実績。四捨五入により合計と一致しない場合がある。

②地域別

全地域合計は、前年同期比+1.4%。アジア地域はASEAN4およびその他アジアが牽引。北米および欧州も堅調。国別の前年同期比をみると、インド(+9.6%)、タイ(+2.3%)、フィリピン(+7.5%)が特に増加。

○北米 <従業者数シェア 13.6%>

従業者数実績は、59.5万人。同+2.4%と30期連続のプラス。

アメリカ(同+2.1%)は35期連続のプラス。

○アジア <従業者数シェア 69.0%>

従業者数実績は、301.7万人。同+1.0%と9期連続のプラス。

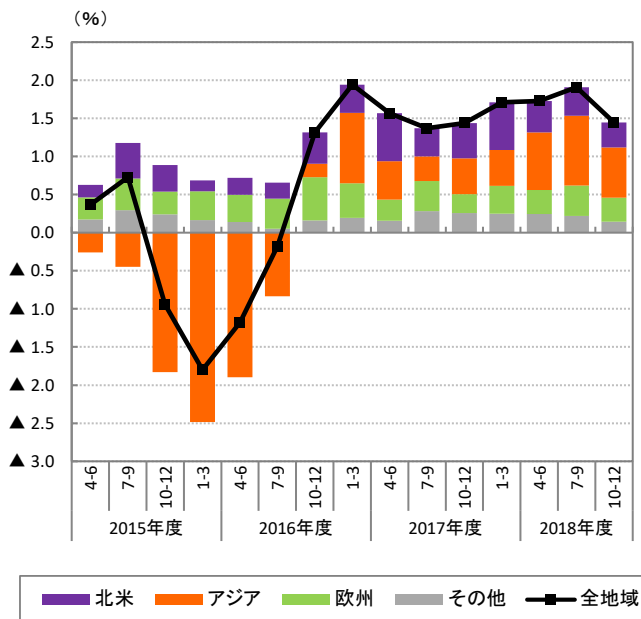
タイ(同+2.3%)は5期連続のプラス。

中国(同▲2.9%)は28期連続のマイナス。

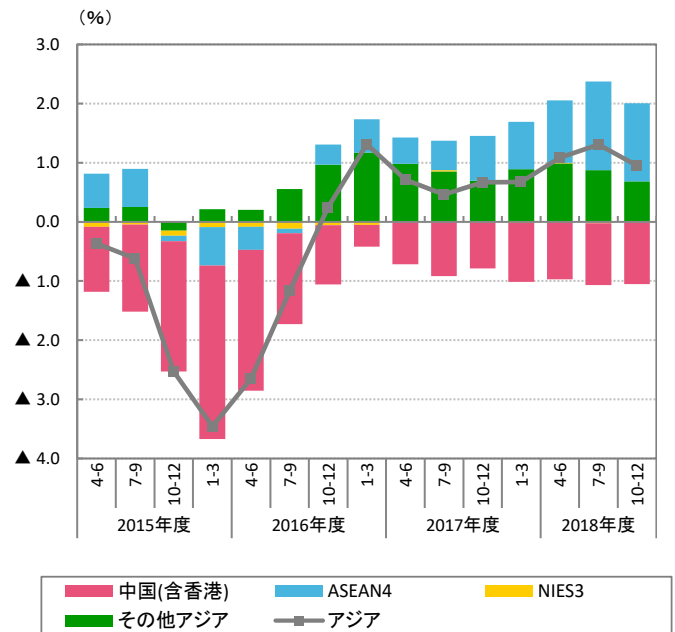
○欧州 <従業者数シェア 9.7%>

従業者数実績は、42.3万人。同+3.1%と22期連続のプラス。

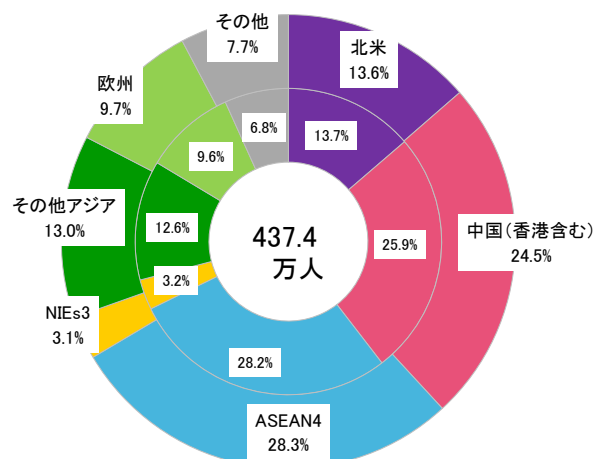
図表3-3-3 地域別 従業者数実績 寄与度(前年同期比)



図表3-3-4 アジア地域別 従業者数実績 寄与度(前年同期比)



図表3-3-5 地域別 従業者数実績 構成比



※外円は当該期、内円は前年同期、中心は当該期実績。四捨五入により合計と一致しない場合がある。

＜参考＞

統計表抜粋

I－1．実績総括表

(単位： 金額＝万ドル、人数＝人、前年同期比＝%)

全地域	実 績							前年同期比						
	2016年度	2017年度	2017年度		2018年度			2016年度	2017年度	2017年度		2018年度		
			10-12月期	1-3月期	4-6月期	7-9月期	10-12月期			10-12月期	1-3月期	4-6月期	7-9月期	10-12月期
売上高	108,666,235	117,920,861	29,624,521	30,316,558	30,520,948	29,778,599	P 29,592,285	4.1	7.7	7.6	9.3	7.3	1.4	P 0.1
うち自国内向け	79,234,226	85,759,808	21,456,272	22,029,087	22,288,035	21,580,033	P 21,612,507	5.0	7.7	7.6	8.9	7.1	1.5	P 0.7
うち日本国向け	9,572,513	10,399,378	2,702,327	2,567,453	2,604,222	2,755,051	P 2,711,337	0.8	8.5	5.5	9.1	5.4	0.2	P ▲ 1.3
うち日本以外の第三国向け	19,859,496	21,761,676	5,465,922	5,720,018	5,628,691	5,443,515	P 5,268,440	2.0	7.4	8.9	11.1	9.1	1.8	P ▲ 1.5
有形固定資産(除土地)取得額	3,148,678	3,047,719	744,089	930,690	878,001	839,326	P 902,986	▲ 9.5	▲ 0.5	▲ 11.3	16.9	41.7	4.8	P 21.3
従業者数(期末)	4,161,911	4,287,999	4,238,757	4,287,999	4,322,667	4,366,398	P 4,373,617	1.9	1.7	1.4	1.7	1.7	1.9	P 1.4

北 米	実 績							前年同期比						
	2016年度	2017年度	2017年度		2018年度			2016年度	2017年度	2017年度		2018年度		
			10-12月期	1-3月期	4-6月期	7-9月期	10-12月期			10-12月期	1-3月期	4-6月期	7-9月期	10-12月期
売上高	34,420,064	35,314,218	8,694,195	9,085,431	9,233,959	8,681,949	P 8,767,068	2.8	2.0	3.6	2.8	3.3	2.9	P 0.3
うち自国内向け	31,516,308	31,821,916	7,795,894	8,143,477	8,248,647	7,732,901	P 7,851,837	3.1	0.7	2.0	1.7	1.9	2.2	P 0.3
うち日本国向け	545,115	588,702	150,758	144,083	166,284	149,715	P 157,043	▲ 0.6	6.3	15.1	6.4	12.0	1.6	P 4.0
うち日本以外の第三国向け	2,358,640	2,903,601	747,543	797,871	819,028	799,333	P 758,188	▲ 0.5	19.2	22.0	15.7	18.6	12.1	P 0.5
有形固定資産(除土地)取得額	1,045,410	930,326	188,597	283,722	317,806	223,388	P 235,680	5.6	▲ 12.3	▲ 37.5	3.8	72.7	▲ 15.6	P 27.1
従業者数(期末)	555,520	588,131	580,484	588,131	589,630	593,468	P 594,912	2.9	4.7	3.4	4.7	3.1	2.8	P 2.4

アジア	実 績							前年同期比						
	2016年度	2017年度	2017年度		2018年度			2016年度	2017年度	2017年度		2018年度		
			10-12月期	1-3月期	4-6月期	7-9月期	10-12月期			10-12月期	1-3月期	4-6月期	7-9月期	10-12月期
売上高	52,737,837	58,501,906	15,109,808	14,819,223	15,253,063	15,386,240	P 15,288,147	4.0	9.9	9.7	11.8	10.1	1.9	P 0.3
うち自国内向け	34,016,415	38,554,851	10,004,470	9,815,650	10,195,836	10,157,707	P 10,240,035	6.1	12.3	12.5	14.1	12.7	2.6	P 1.7
うち日本国向け	8,638,488	9,393,774	2,446,222	2,314,505	2,338,056	2,506,043	P 2,442,898	0.4	8.6	4.8	8.5	4.8	0.6	P ▲ 2.1
うち日本以外の第三国向け	10,082,934	10,553,280	2,659,116	2,689,068	2,719,171	2,722,490	P 2,605,215	0.2	3.2	4.3	6.4	4.8	0.4	P ▲ 2.9
有形固定資産(除土地)取得額	1,552,031	1,514,499	394,132	470,926	408,783	453,236	P 507,988	▲ 16.3	4.2	1.3	26.9	30.3	16.7	P 29.4
従業者数(期末)	2,911,235	2,954,396	2,963,470	2,954,396	2,982,044	3,009,642	P 3,017,398	1.3	0.7	0.7	0.7	1.1	1.3	P 1.0

ASEAN 4	実 績							前年同期比						
	2016年度	2017年度	2017年度		2018年度			2016年度	2017年度	2017年度		2018年度		
			10-12月期	1-3月期	4-6月期	7-9月期	10-12月期			10-12月期	1-3月期	4-6月期	7-9月期	10-12月期
売上高	19,814,951	21,831,527	5,587,533	5,668,326	5,644,931	6,031,235	P 5,857,247	6.1	9.5	10.4	13.6	10.8	6.6	P 4.3
うち自国内向け	11,449,749	12,688,591	3,260,411	3,322,502	3,296,217	3,537,026	P 3,458,779	6.3	10.2	12.2	15.1	13.6	8.4	P 5.9
うち日本国向け	3,295,702	3,682,668	959,801	909,422	891,658	1,009,220	P 996,203	5.8	12.1	5.1	11.4	5.2	1.4	P 3.8
うち日本以外の第三国向け	5,069,500	5,460,267	1,367,321	1,436,402	1,457,056	1,484,989	P 1,402,266	5.6	6.6	9.7	11.7	8.1	5.9	P 1.1
有形固定資産(除土地)取得額	640,042	627,993	157,877	204,655	159,879	217,073	P 200,883	▲ 24.9	7.8	3.4	38.8	26.9	13.4	P 28.5
従業者数(期末)	1,168,938	1,197,998	1,195,817	1,197,998	1,214,053	1,240,770	P 1,239,873	1.4	1.9	1.8	1.9	2.5	3.6	P 3.2

(参考) ASEAN 10	実 績							前年同期比						
	2016年度	2017年度	2017年度		2018年度			2016年度	2017年度	2017年度		2018年度		
			10-12月期	1-3月期	4-6月期	7-9月期	10-12月期			10-12月期	1-3月期	4-6月期	7-9月期	10-12月期
売上高	23,360,397	25,670,005	6,591,128	6,606,540	6,675,877	7,132,925	P 7,033,909	5.5	9.0	9.5	12.3	10.4	6.6	P 5.5
うち自国内向け	13,031,135	14,384,335	3,711,588	3,727,119	3,748,651	4,011,243	P 3,997,145	6.0	9.5	11.0	13.6	13.0	8.3	P 7.5
うち日本国向け	4,151,933	4,671,158	1,222,547	1,143,738	1,172,228	1,329,129	P 1,327,385	5.9	12.8	6.1	11.0	6.0	1.6	P 4.1
うち日本以外の第三国向け	6,177,329	6,614,512	1,656,993	1,735,682	1,754,999	1,792,552	P 1,709,380	4.4	5.8	8.3	10.3	7.8	6.2	P 1.9
有形固定資産(除土地)取得額	736,627	712,547	178,927	229,445	179,390	240,864	P 225,725	▲ 23.6	5.2	4.5	31.8	24.3	13.3	P 26.8
従業者数(期末)	1,539,757	1,582,183	1,581,835	1,582,183	1,607,378	1,633,186	P 1,644,294	2.3	2.2	1.9	2.2	2.7	3.2	P 2.8

N I E s 3	実 績							前年同期比						
	2016年度	2017年度	2017年度		2018年度			2016年度	2017年度	2017年度		2018年度		
			10-12月期	1-3月期	4-6月期	7-9月期	10-12月期			10-12月期	1-3月期	4-6月期	7-9月期	10-12月期
売上高	4,898,854	5,131,817	1,298,249	1,303,632	1,280,579	1,240,731	P 1,242,478	▲ 1.4	4.8	3.4	3.6	5.2	▲ 2.3	P ▲ 2.6
うち自国内向け	3,003,994	3,162,613	811,461	786,572	786,538	747,077	P 762,722	0.8	5.5	4.0	1.7	2.7	▲ 5.6	P ▲ 4.0
うち日本国向け	535,260	562,908	141,232	149,471	129,672	130,788	P 125,380	▲ 3.3	6.3	5.2	10.5	7.1	2.7	P ▲ 2.2
うち日本以外の第三国向け	1,359,600	1,406,296	345,555	367,589	364,369	362,866	P 354,377	▲ 5.1	2.8	1.5	5.5	10.1	3.0	P 0.6
有形固定資産(除土地)取得額	129,109	120,088	33,253	30,120	22,783	27,834	P 33,925	▲ 18.3	0.6	▲ 5.8	▲ 0.3	▲ 22.0	3.7	P 3.7
従業員数(期末)	133,823	134,466	135,698	134,466	133,810	134,032	P 135,210	▲ 1.1	▲ 0.4	▲ 0.2	▲ 0.4	0.2	▲ 0.5	P ▲ 0.2

中国(香港含)	実 績							前年同期比						
	2016年度	2017年度	2017年度		2018年度			2016年度	2017年度	2017年度		2018年度		
			10-12月期	1-3月期	4-6月期	7-9月期	10-12月期			10-12月期	1-3月期	4-6月期	7-9月期	10-12月期
売上高	22,638,690	25,186,201	6,635,291	6,244,178	6,593,704	6,328,901	P 6,482,748	1.9	9.8	9.0	11.3	9.3	▲ 1.5	P ▲ 3.2
うち自国内向け	15,926,012	18,341,224	4,852,570	4,591,912	4,922,396	4,673,160	P 4,884,957	5.5	13.7	13.0	15.2	12.7	▲ 0.1	P ▲ 0.7
うち日本国向け	4,032,523	4,237,411	1,100,547	1,039,671	1,055,439	1,065,609	P 1,008,448	▲ 3.9	4.7	3.2	5.7	3.1	▲ 0.8	P ▲ 8.7
うち日本以外の第三国向け	2,680,154	2,607,565	682,174	612,595	615,868	590,132	P 589,343	▲ 9.2	▲ 5.4	▲ 5.5	▲ 6.7	▲ 4.6	▲ 12.5	P ▲ 13.2
有形固定資産(除土地)取得額	493,090	493,730	143,660	129,581	138,960	146,789	P 200,357	▲ 15.0	7.5	4.5	27.7	44.6	16.1	P 39.7
従業員数(期末)	1,104,687	1,082,803	1,095,976	1,082,803	1,078,124	1,073,087	P 1,073,202	▲ 1.0	▲ 2.7	▲ 2.1	▲ 2.7	▲ 2.6	▲ 2.9	P ▲ 2.9

その他アジア	実 績							前年同期比						
	2016年度	2017年度	2017年度		2018年度			2016年度	2017年度	2017年度		2018年度		
			10-12月期	1-3月期	4-6月期	7-9月期	10-12月期			10-12月期	1-3月期	4-6月期	7-9月期	10-12月期
売上高	5,385,343	6,352,361	1,588,735	1,603,087	1,733,849	1,785,373	P 1,705,674	11.0	16.5	15.3	13.9	14.4	2.4	P 3.1
うち自国内向け	3,636,660	4,362,423	1,080,028	1,114,664	1,190,685	1,200,443	P 1,133,577	12.5	18.4	18.1	15.3	17.4	3.0	P 4.3
うち日本国向け	775,004	910,787	244,642	215,942	261,286	300,426	P 312,867	6.0	16.2	11.3	9.0	9.9	2.4	P 5.0
うち日本以外の第三国向け	973,680	1,079,151	264,065	272,481	281,878	284,503	P 259,229	9.3	9.0	7.8	11.2	5.8	0.1	P ▲ 3.7
有形固定資産(除土地)取得額	289,790	272,688	59,341	106,570	87,161	61,539	P 72,823	7.2	▲ 6.4	▲ 6.1	15.3	40.3	36.2	P 21.0
従業員数(期末)	503,787	539,129	535,979	539,129	556,057	561,753	P 569,113	7.2	5.2	4.0	5.2	5.7	4.9	P 3.8

欧 州	実 績							前年同期比						
	2016年度	2017年度	2017年度		2018年度			2016年度	2017年度	2017年度		2018年度		
			10-12月期	1-3月期	4-6月期	7-9月期	10-12月期			10-12月期	1-3月期	4-6月期	7-9月期	10-12月期
売上高	13,287,416	14,833,177	3,748,850	4,023,958	3,683,208	3,330,501	P 3,400,078	4.9	10.2	11.5	16.2	10.2	▲ 0.5	P ▲ 2.9
うち自国内向け	6,966,212	7,745,558	1,939,168	2,109,106	1,929,154	1,768,753	P 1,790,597	4.6	11.1	9.2	14.7	8.6	0.5	P ▲ 3.4
うち日本国向け	275,062	308,851	80,325	82,364	69,543	69,992	P 81,048	10.9	12.3	23.4	30.7	5.2	▲ 10.6	P 2.9
うち日本以外の第三国向け	6,046,143	6,778,768	1,729,357	1,832,488	1,684,510	1,491,757	P 1,528,433	4.9	9.0	13.6	17.4	12.2	▲ 1.0	P ▲ 2.6
有形固定資産(除土地)取得額	329,145	369,848	102,223	107,932	93,309	93,352	P 95,747	▲ 6.3	10.8	17.1	23.9	32.4	4.7	P ▲ 10.4
従業員数(期末)	390,782	411,012	408,530	411,012	413,794	422,432	P 422,581	4.9	3.7	2.7	3.7	3.2	4.0	P 3.1

その他	実 績							前年同期比						
	2016年度	2017年度	2017年度		2018年度			2016年度	2017年度	2017年度		2018年度		
			10-12月期	1-3月期	4-6月期	7-9月期	10-12月期			10-12月期	1-3月期	4-6月期	7-9月期	10-12月期
売上高	8,220,918	9,271,560	2,071,668	2,387,946	2,350,718	2,379,908	P 2,136,992	8.9	14.1	4.9	9.9	2.0	▲ 4.5	P 2.3
うち自国内向け	6,735,291	7,637,482	1,716,739	1,960,855	1,914,399	1,920,672	P 1,730,039	8.9	14.6	5.8	9.8	0.3	▲ 6.8	P 0.5
うち日本国向け	113,848	108,051	25,023	26,500	30,338	29,301	P 30,349	24.7	▲ 5.1	▲ 23.6	12.7	18.9	▲ 4.8	P 20.3
うち日本以外の第三国向け	1,371,779	1,526,027	329,906	400,591	405,981	429,935	P 376,604	8.4	13.4	2.9	10.4	9.4	6.6	P 10.2
有形固定資産(除土地)取得額	222,092	233,045	59,137	68,111	58,103	69,350	P 63,572	▲ 22.8	7.1	5.0	5.2	11.4	28.6	P 4.7
従業員数(期末)	304,374	334,460	286,273	334,460	337,199	340,856	P 338,726	2.6	3.7	4.0	3.7	3.6	3.2	P 2.1

注：毎年4－6月期に調査対象の追加及び見直しを実施しております。
前年同期比は、前年度から継続して提出のあった現地法人の集計値を使って算出しています（当期において新規設立・廃業等が生じた現地法人を含む）。
そのため、実績値同士で求めた数値とは異なります。

I－2. 実績内訳表 全地域

売上高	実 績 (万ドル)							前年同期比 (%)						
	2016年度	2017年度	2017年度		2018年度			2016年度	2017年度	2017年度		2018年度		
			10-12月期	1-3月期	4-6月期	7-9月期	10-12月期			10-12月期	1-3月期	4-6月期	7-9月期	10-12月期
全業種	108,666,235	117,920,861	29,624,521	30,316,558	30,520,948	29,778,599	P 29,592,285	4.1	7.7	7.6	9.3	7.3	1.4	P 0.1
食料品・たばこ	2,966,522	2,991,418	750,935	716,641	817,285	840,832	P 807,239	0.0	0.9	10.0	12.4	12.6	7.6	P 7.1
繊維	758,853	819,657	209,050	212,208	230,691	225,341	P 216,164	0.5	2.3	5.5	8.7	11.0	10.7	P 3.5
木材・パルプ・紙・紙加工品	860,611	946,636	234,714	260,773	266,614	268,332	P 271,762	▲ 5.0	3.3	1.6	14.3	15.1	9.0	P 9.2
化学	8,139,093	8,805,859	2,249,319	2,301,878	2,352,362	2,285,894	P 2,299,741	3.6	8.3	11.0	11.1	12.0	4.3	P 2.0
窯業・土石	1,971,899	2,154,706	531,304	557,252	605,740	564,107	P 556,402	4.4	6.6	5.5	12.7	9.4	3.8	P 2.1
鉄鋼	1,396,603	1,647,730	419,979	419,792	489,054	487,531	P 489,929	4.7	13.2	12.4	9.6	20.4	20.5	P 14.2
非鉄金属	1,486,328	1,722,861	409,320	433,773	469,136	468,727	P 409,151	3.1	15.5	4.4	10.7	7.9	▲ 2.6	P ▲ 5.4
金属	879,450	1,040,618	271,426	263,471	277,525	274,092	P 314,404	3.4	6.5	9.6	10.9	11.4	8.6	P 17.6
はん用・生産用・業務用機械	9,604,007	10,825,543	2,814,706	2,888,979	2,917,964	2,840,979	P 2,876,379	2.3	11.6	12.8	16.0	11.2	5.3	P 1.6
電気機械	16,546,529	17,877,661	4,657,622	4,223,394	4,204,631	4,265,769	P 4,024,702	▲ 1.0	5.5	4.7	6.7	2.9	▲ 1.7	P ▲ 10.2
輸送機械	58,970,280	63,801,869	15,758,753	16,739,445	16,485,692	15,861,853	P 15,895,413	6.4	7.9	7.4	8.5	6.4	0.2	P 0.5
その他	5,086,058	5,286,303	1,317,393	1,298,950	1,404,254	1,395,142	P 1,430,997	▲ 0.1	5.6	4.3	6.7	5.7	0.4	P 7.0

うち自国内向け	実 績 (万ドル)							前年同期比 (%)						
	2016年度	2017年度	2017年度		2018年度			2016年度	2017年度	2017年度		2018年度		
			10-12月期	1-3月期	4-6月期	7-9月期	10-12月期			10-12月期	1-3月期	4-6月期	7-9月期	10-12月期
全業種	79,234,226	85,759,808	21,456,272	22,029,087	22,288,035	21,580,033	P 21,612,507	5.0	7.7	7.6	8.9	7.1	1.5	P 0.7
食料品・たばこ	2,428,778	2,448,763	615,908	588,459	677,814	697,783	P 639,591	▲ 0.3	0.8	11.8	13.9	15.6	9.0	P 2.8
繊維	407,469	441,750	113,170	113,216	122,080	119,422	P 109,942	1.1	1.8	2.3	7.1	12.9	11.4	P ▲ 2.5
木材・パルプ・紙・紙加工品	567,212	606,927	154,269	162,212	162,206	162,006	P 171,638	▲ 2.7	3.4	3.8	13.0	10.8	5.1	P 7.9
化学	5,499,617	5,976,608	1,531,110	1,549,942	1,577,340	1,555,840	P 1,587,419	3.8	8.8	9.9	11.4	11.2	5.0	P 3.4
窯業・土石	1,201,557	1,335,289	316,038	375,323	370,982	344,641	P 341,202	4.0	7.6	4.2	12.2	7.5	3.3	P 3.6
鉄鋼	1,315,983	1,517,370	379,523	389,593	455,089	454,666	P 452,352	6.1	12.6	11.3	9.3	22.1	21.0	P 17.4
非鉄金属	928,216	993,907	228,672	238,849	258,259	242,293	P 234,903	1.9	5.7	▲ 4.5	▲ 5.3	▲ 2.1	▲ 12.2	P 1.1
金属	618,481	712,851	175,270	168,410	177,844	172,621	P 200,997	6.4	6.6	8.8	10.0	▲ 4.0	▲ 8.7	P 16.6
はん用・生産用・業務用機械	5,642,877	6,295,411	1,655,064	1,635,174	1,762,104	1,708,915	P 1,738,707	4.8	11.9	14.0	15.1	13.5	9.9	P 4.4
電気機械	7,077,462	7,692,755	1,994,883	1,733,840	1,826,300	1,820,844	P 1,715,591	3.3	5.4	4.8	6.8	5.7	0.8	P ▲ 10.8
輸送機械	49,791,398	53,907,536	13,335,162	14,133,190	13,873,710	13,294,665	P 13,384,040	6.1	7.9	7.3	8.2	5.7	▲ 0.2	P 0.1
その他	3,755,176	3,830,642	957,203	940,880	1,024,309	1,006,337	P 1,036,125	▲ 0.3	5.9	4.1	7.6	5.8	▲ 0.3	P 6.2

うち日本国向け	実 績 (万ドル)							前年同期比 (%)						
	2016年度	2017年度	2017年度		2018年度			2016年度	2017年度	2017年度		2018年度		
			10-12月期	1-3月期	4-6月期	7-9月期	10-12月期			10-12月期	1-3月期	4-6月期	7-9月期	10-12月期
全業種	9,572,513	10,399,378	2,702,327	2,567,453	2,604,222	2,755,051	P 2,711,337	0.8	8.5	5.5	9.1	5.4	0.2	P ▲ 1.3
食料品・たばこ	275,200	278,411	66,242	62,988	74,613	77,855	P 83,079	0.0	2.3	▲ 2.0	7.2	2.5	3.9	P 29.1
繊維	147,943	154,943	40,344	36,254	44,583	39,223	P 41,575	▲ 2.3	0.6	4.5	▲ 3.7	8.1	3.3	P 6.0
木材・パルプ・紙・紙加工品	83,933	96,933	23,854	24,578	26,414	25,545	P 27,422	▲ 11.8	3.9	▲ 5.1	11.4	16.1	▲ 7.6	P 10.6
化学	433,730	472,634	123,020	120,018	122,989	124,646	P 132,367	9.5	8.3	9.9	19.0	7.8	1.3	P 7.4
窯業・土石	142,720	146,619	39,784	36,494	36,017	38,253	P 37,765	3.0	3.2	6.4	12.5	8.3	14.1	P ▲ 1.8
鉄鋼	24,814	28,392	7,425	7,358	7,330	7,989	P 7,994	▲ 4.5	20.0	23.4	10.6	6.7	18.2	P 7.1
非鉄金属	229,697	315,809	76,101	92,223	93,618	98,085	P 80,131	▲ 7.0	37.6	20.8	42.3	44.3	19.9	P 5.2
金属	145,636	162,056	41,415	41,278	41,161	42,149	P 46,372	1.1	10.7	16.8	13.5	8.0	7.0	P 13.5
はん用・生産用・業務用機械	1,677,821	1,812,537	462,311	462,594	462,266	453,694	P 465,855	▲ 0.8	6.6	0.9	5.4	5.2	▲ 1.7	P ▲ 0.3
電気機械	4,499,979	4,832,614	1,293,749	1,160,056	1,155,539	1,303,870	P 1,236,868	0.2	8.3	6.3	7.1	1.7	▲ 0.3	P ▲ 9.1
輸送機械	1,299,715	1,461,214	368,786	370,619	377,994	375,881	P 390,978	4.7	12.2	7.7	15.0	8.0	▲ 3.2	P 7.6
その他	611,326	637,216	159,295	152,993	161,699	167,860	P 160,931	3.1	1.3	2.3	▲ 0.7	3.7	▲ 0.5	P 1.1

うち日本以外の 第三国向け	実 績 (万ドル)								前年同期比 (%)							
			2017年度		2018年度						2017年度		2018年度			
	2016年度	2017年度	10-12月期	1-3月期	4-6月期	7-9月期	10-12月期		2016年度	2017年度	10-12月期	1-3月期	4-6月期	7-9月期	10-12月期	
全業種	19,859,496	21,761,676	5,465,922	5,720,018	5,628,691	5,443,515	P 5,268,440		2.0	7.4	8.9	11.1	9.1	1.8	P ▲ 1.5	
食料品・たばこ	262,544	264,244	68,785	65,194	64,858	65,193	P 84,569		2.5	0.1	8.9	6.2	▲ 1.5	▲ 1.2	P 20.8	
繊維	203,442	222,964	55,536	62,738	64,028	66,696	P 64,647		1.5	4.3	12.8	19.1	8.8	13.7	P 14.3	
木材・パルプ・紙・紙加工品	209,466	242,776	56,590	73,983	77,995	80,781	P 72,703	▲ 8.5	3.1	▲ 1.9	18.6	26.2	26.8	P 12.2		
化学	2,205,746	2,356,617	595,189	631,919	652,033	605,408	P 579,955	2.2	7.3	13.7	8.9	14.7	3.3	P ▲ 2.3		
窯業・土石	627,622	672,798	175,482	145,436	198,741	181,213	P 177,436	5.2	5.5	7.6	13.8	12.7	2.9	P 0.2		
鉄鋼	55,806	101,968	33,031	22,841	26,635	24,877	P 29,583	▲ 15.9	23.3	28.0	17.6	▲ 1.0	12.8	P ▲ 20.8		
非鉄金属	328,415	413,145	104,547	102,702	117,260	128,349	P 94,117	15.1	25.5	13.4	30.3	7.9	3.6	P ▲ 26.6		
金属	115,333	165,711	54,740	53,784	58,520	59,322	P 67,035	▲ 7.7	1.0	4.9	13.2	116.1	117.2	P 23.8		
はん用・生産用・業務用機械	2,283,310	2,717,596	697,330	791,211	693,594	678,370	P 671,816	▲ 1.2	14.7	19.4	24.9	9.5	▲ 0.5	P ▲ 4.0		
電気機械	4,969,088	5,352,292	1,368,991	1,329,497	1,222,792	1,141,055	P 1,072,242	▲ 7.1	3.1	2.8	6.4	0.2	▲ 6.1	P ▲ 10.5		
輸送機械	7,879,167	8,433,119	2,054,805	2,235,635	2,233,988	2,191,306	P 2,120,396	8.6	7.4	8.1	9.3	10.9	3.6	P 2.1		
その他	719,557	818,444	200,896	205,078	218,246	220,945	P 233,941	▲ 1.3	7.9	7.5	8.6	6.8	4.7	P 15.2		

有形固定資産(土地を 除く)の取得額	実 績 (万ドル)								前年同期比 (%)							
			2017年度		2018年度						2017年度		2018年度			
	2016年度	2017年度	10-12月期	1-3月期	4-6月期	7-9月期	10-12月期		2016年度	2017年度	10-12月期	1-3月期	4-6月期	7-9月期	10-12月期	
全業種	3,148,678	3,047,719	744,089	930,690	878,001	839,326	P 902,986		▲ 9.5	▲ 0.5	▲ 11.3	16.9	41.7	4.8	P 21.3	
食料品・たばこ	96,596	93,872	19,671	18,693	18,031	17,001	P 30,679		8.1	▲ 6.3	35.1	▲ 22.4	17.1	▲ 58.0	P 53.4	
繊維	18,310	16,593	5,504	3,303	4,940	5,242	P 3,485		14.8	0.6	52.0	▲ 5.1	26.8	20.5	P ▲ 38.3	
木材・パルプ・紙・紙加工品	37,458	32,123	7,839	9,248	9,887	17,653	P 10,715	▲ 19.8	▲ 21.4	▲ 20.5	1.0	5.8	154.6	P 23.9		
化学	214,518	222,862	62,873	60,143	63,655	115,715	P 62,110	▲ 12.6	8.9	15.1	16.5	29.3	12.9	P ▲ 1.9		
窯業・土石	128,786	158,083	53,317	42,370	34,120	38,457	P 44,555	▲ 34.1	22.0	29.6	52.3	29.0	1.3	P ▲ 17.4		
鉄鋼	15,003	21,592	7,037	5,332	5,751	7,239	P 7,239	▲ 28.8	42.3	52.1	23.4	10.4	42.0	P 2.6		
非鉄金属	42,584	43,545	11,072	12,540	10,168	17,350	P 14,067	▲ 15.4	2.5	▲ 22.8	45.6	17.0	60.9	P 24.2		
金属	69,893	27,163	7,012	7,802	9,259	13,881	P 8,183	▲ 11.8	▲ 27.1	▲ 41.0	▲ 19.5	39.0	146.7	P 14.2		
はん用・生産用・業務用機械	216,808	180,582	47,406	49,181	54,486	61,416	P 65,403	▲ 0.7	▲ 4.7	▲ 5.6	1.7	31.5	35.4	P 52.2		
電気機械	399,972	387,319	98,634	109,196	97,384	99,560	P 106,331	8.9	▲ 3.1	▲ 2.6	▲ 4.5	15.5	0.5	P 7.7		
輸送機械	1,793,367	1,749,734	393,679	583,981	539,125	412,531	P 510,423	▲ 11.0	▲ 1.6	▲ 21.8	24.7	56.5	1.9	P 29.7		
その他	115,382	114,251	30,044	28,900	30,264	34,771	P 39,797	▲ 6.4	▲ 0.1	▲ 5.2	5.5	18.6	2.4	P 22.7		

従業者数 (期末)	実 績 (人)								前年同期比 (%)							
			2017年度		2018年度						2017年度		2018年度			
	2016年度	2017年度	10-12月期	1-3月期	4-6月期	7-9月期	10-12月期		2016年度	2017年度	10-12月期	1-3月期	4-6月期	7-9月期	10-12月期	
全業種	4,161,911	4,287,999	4,238,757	4,287,999	4,322,667	4,366,398	P 4,373,617		1.9	1.7	1.4	1.7	1.7	1.9	P 1.4	
食料品・たばこ	132,414	134,765	135,656	134,765	137,571	136,848	P 137,493		0.7	2.5	3.4	2.5	4.7	1.7	P 0.7	
繊維	82,895	83,457	81,848	83,457	81,055	82,014	P 81,473	▲ 0.6	▲ 1.4	▲ 3.5	▲ 1.4	▲ 1.3	0.9	P ▲ 0.1		
木材・パルプ・紙・紙加工品	36,486	38,515	36,942	38,515	39,074	39,321	P 38,286	▲ 0.9	1.9	▲ 1.2	1.9	0.4	2.4	P ▲ 1.1		
化学	175,632	180,687	179,964	180,687	180,452	181,922	P 182,351	1.9	2.2	2.1	2.2	0.9	1.2	P 0.5		
窯業・土石	111,001	114,167	114,194	114,167	115,709	115,931	P 115,125	2.6	0.0	0.7	0.0	▲ 1.6	1.1	P ▲ 0.3		
鉄鋼	31,073	33,059	32,810	33,059	35,322	37,216	P 39,358	2.2	2.4	4.2	2.4	8.8	13.8	P 13.5		
非鉄金属	80,450	81,613	80,711	81,613	82,771	83,736	P 85,150	3.1	1.5	3.1	1.5	▲ 1.1	1.1	P 3.0		
金属	74,336	74,560	75,448	74,560	75,558	75,722	P 76,373	0.6	▲ 0.5	1.5	▲ 0.5	0.9	1.1	P 1.2		
はん用・生産用・業務用機械	444,831	471,725	472,111	471,725	476,583	476,396	P 480,110	0.9	5.1	4.0	5.1	0.8	▲ 0.2	P 1.2		
電気機械	1,044,078	1,058,556	1,068,619	1,058,556	1,057,458	1,043,730	P 1,038,739	1.0	0.5	0.7	0.5	1.2	▲ 1.6	P ▲ 3.1		
輸送機械	1,608,143	1,676,534	1,618,521	1,676,534	1,695,875	1,746,841	P 1,749,374	3.3	2.6	1.9	2.6	3.2	5.4	P 4.6		
その他	340,572	340,361	341,933	340,361	345,239	346,721	P 349,785	0.7	▲ 1.5	▲ 1.8	▲ 1.5	▲ 1.0	▲ 1.2	P 0.8		

Ⅱ－１．見通し総括表

(単位： %ポイント)

全地域	D I											
	2017年10-12月期調査		2018年1-3月期調査		2018年4-6月期調査		2018年7-9月期調査		2018年10-12月期調査			
	現状判断 2018年1～3月	先行き 2018年4～6月	現状判断 2018年4～6月	先行き 2018年7～9月	現状判断 2018年7～9月	先行き 2018年10～12月	現状判断 2018年10～12月	先行き 2019年1～3月	現状判断		先行き	
									2019年1～3月	前年同期差	2019年4～6月	前年同期差
売上高	2.0	9.8	9.7	13.0	13.6	10.8	9.7	2.8	P ▲ 2.0	P ▲ 4.0	P 6.8	P ▲ 3.0
うち自国内向け	1.6	9.0	9.2	11.0	12.3	10.3	8.2	2.5	P ▲ 1.0	P ▲ 2.6	P 6.6	P ▲ 2.4
うち日本国向け	▲ 1.7	4.7	3.2	5.5	5.7	4.7	2.5	▲ 0.8	P ▲ 3.7	P ▲ 2.0	P 2.4	P ▲ 2.3
うち日本以外の第三国向け	▲ 0.1	4.6	5.6	6.8	7.0	5.8	4.5	1.5	P ▲ 3.8	P ▲ 3.7	P 2.6	P ▲ 2.0
有形固定資産(除土地)取得額	8.9	7.7	13.8	10.0	17.6	7.4	15.1	6.1	P 10.5	P 1.6	P 7.5	P ▲ 0.2
従業者数(期末)	5.2	4.1	7.9	5.3	8.2	5.4	7.1	3.7	P 4.2	P ▲ 1.0	P 4.9	P 0.8

北 米	D I											
	2017年10-12月期調査		2018年1-3月期調査		2018年4-6月期調査		2018年7-9月期調査		2018年10-12月期調査			
	現状判断 2018年1～3月	先行き 2018年4～6月	現状判断 2018年4～6月	先行き 2018年7～9月	現状判断 2018年7～9月	先行き 2018年10～12月	現状判断 2018年10～12月	先行き 2019年1～3月	現状判断		先行き	
									2019年1～3月	前年同期差	2019年4～6月	前年同期差
売上高	15.7	5.9	3.9	▲ 1.0	3.4	3.1	3.1	10.2	P 8.3	P ▲ 7.4	P 3.6	P ▲ 2.3
うち自国内向け	17.0	7.4	3.7	▲ 0.7	5.5	1.8	1.6	10.1	P 12.6	P ▲ 4.4	P 3.4	P ▲ 4.0
うち日本国向け	5.6	0.7	1.2	2.2	2.8	1.3	▲ 0.7	▲ 1.0	P ▲ 1.9	P ▲ 7.5	P 0.0	P ▲ 0.7
うち日本以外の第三国向け	7.8	1.6	4.7	0.9	4.7	1.2	2.5	4.4	P 1.5	P ▲ 6.3	P 3.7	P 2.1
有形固定資産(除土地)取得額	12.5	5.4	11.3	5.5	14.3	1.5	13.2	6.4	P 10.2	P ▲ 2.3	P 8.5	P 3.1
従業者数(期末)	6.3	6.2	5.9	4.0	8.7	4.7	9.1	6.6	P 8.2	P 1.9	P 5.7	P ▲ 0.5

アジア	D I											
	2017年10-12月期調査		2018年1-3月期調査		2018年4-6月期調査		2018年7-9月期調査		2018年10-12月期調査			
	現状判断 2018年1～3月	先行き 2018年4～6月	現状判断 2018年4～6月	先行き 2018年7～9月	現状判断 2018年7～9月	先行き 2018年10～12月	現状判断 2018年10～12月	先行き 2019年1～3月	現状判断		先行き	
									2019年1～3月	前年同期差	2019年4～6月	前年同期差
売上高	▲ 1.7	10.5	10.9	16.6	17.2	12.5	10.4	▲ 0.3	P ▲ 5.9	P ▲ 4.2	P 7.0	P ▲ 3.5
うち自国内向け	▲ 1.6	9.3	10.2	14.0	15.2	12.3	8.9	▲ 0.4	P ▲ 4.5	P ▲ 2.9	P 7.0	P ▲ 2.3
うち日本国向け	▲ 3.1	5.7	3.5	7.0	7.0	5.4	3.0	▲ 1.9	P ▲ 5.5	P ▲ 2.4	P 3.2	P ▲ 2.5
うち日本以外の第三国向け	▲ 2.3	4.6	5.2	8.7	8.8	5.9	4.1	▲ 0.7	P ▲ 6.2	P ▲ 3.9	P 1.9	P ▲ 2.7
有形固定資産(除土地)取得額	8.3	8.9	14.8	11.6	18.6	9.4	16.2	6.6	P 10.9	P 2.6	P 7.8	P ▲ 1.1
従業者数(期末)	5.2	4.1	8.5	5.3	8.3	5.4	7.0	3.0	P 3.0	P ▲ 2.2	P 4.7	P 0.6

ASEAN4	D I											
	2017年10-12月期調査		2018年1-3月期調査		2018年4-6月期調査		2018年7-9月期調査		2018年10-12月期調査			
	現状判断 2018年1～3月	先行き 2018年4～6月	現状判断 2018年4～6月	先行き 2018年7～9月	現状判断 2018年7～9月	先行き 2018年10～12月	現状判断 2018年10～12月	先行き 2019年1～3月	現状判断		先行き	
									2019年1～3月	前年同期差	2019年4～6月	前年同期差
売上高	5.8	8.2	2.6	17.3	20.3	9.9	9.3	6.2	P 1.9	P ▲ 3.9	P 5.5	P ▲ 2.7
うち自国内向け	6.3	6.2	3.0	14.7	19.0	8.9	4.2	5.5	P 2.0	P ▲ 4.3	P 5.0	P ▲ 1.2
うち日本国向け	▲ 0.1	3.9	0.0	5.5	7.3	3.0	4.0	▲ 0.5	P ▲ 3.8	P ▲ 3.7	P 1.9	P ▲ 2.0
うち日本以外の第三国向け	1.7	4.1	6.5	10.0	12.5	5.8	4.9	2.9	P ▲ 1.3	P ▲ 3.0	P 3.3	P ▲ 0.8
有形固定資産(除土地)取得額	12.7	8.1	11.8	11.3	18.9	9.1	16.9	9.5	P 13.8	P 1.1	P 7.0	P ▲ 1.1
従業者数(期末)	4.4	4.2	6.8	3.7	5.9	2.7	6.1	2.3	P 4.9	P 0.5	P 4.8	P 0.6

(参考)ASEAN10	D I											
	2017年10-12月期調査		2018年1-3月期調査		2018年4-6月期調査		2018年7-9月期調査		2018年10-12月期調査			
	現状判断 2018年1～3月	先行き 2018年4～6月	現状判断 2018年4～6月	先行き 2018年7～9月	現状判断 2018年7～9月	先行き 2018年10～12月	現状判断 2018年10～12月	先行き 2019年1～3月	現状判断		先行き	
									2019年1～3月	前年同期差	2019年4～6月	前年同期差
売上高	3.2	9.4	5.2	17.3	20.4	12.0	11.6	5.2	P ▲ 0.2	P ▲ 3.4	P 6.9	P ▲ 2.5
うち自国内向け	4.1	7.9	4.5	14.0	18.9	10.9	6.9	3.6	P 0.4	P ▲ 3.7	P 6.4	P ▲ 1.5
うち日本国向け	▲ 1.0	5.4	2.0	6.7	7.6	4.4	5.7	▲ 0.2	P ▲ 4.1	P ▲ 3.1	P 3.8	P ▲ 1.6
うち日本以外の第三国向け	0.4	4.8	6.2	9.6	12.9	7.0	6.6	2.5	P ▲ 2.2	P ▲ 2.6	P 4.3	P ▲ 0.5
有形固定資産(除土地)取得額	12.6	8.6	12.7	11.9	18.4	10.0	16.0	9.6	P 14.2	P 1.6	P 8.1	P ▲ 0.5
従業者数(期末)	4.4	4.7	7.4	4.4	7.2	3.8	7.0	3.2	P 4.9	P 0.5	P 5.5	P 0.8

NIE s 3	D I											
	2017年10-12月期調査		2018年1-3月期調査		2018年4-6月期調査		2018年7-9月期調査		2018年10-12月期調査			
	現状判断 2018年1～3月	先行き 2018年4～6月	現状判断 2018年4～6月	先行き 2018年7～9月	現状判断 2018年7～9月	先行き 2018年10～12月	現状判断 2018年10～12月	先行き 2019年1～3月	現状判断		先行き	
									2019年1～3月	前年同期差	2019年4～6月	前年同期差
売上高	▲ 4.0	9.5	15.5	15.1	12.4	7.4	7.1	▲ 4.1	P ▲ 6.2	P ▲ 2.2	P 3.2	P ▲ 6.3
うち自国内向け	2.6	11.0	18.4	11.1	10.4	9.9	8.3	▲ 5.8	P ▲ 4.1	P ▲ 6.7	P 4.1	P ▲ 6.9
うち日本国向け	▲ 0.6	2.9	6.5	8.3	7.1	4.8	5.3	▲ 1.1	P 0.0	P 0.6	P ▲ 1.8	P ▲ 4.7
うち日本以外の第三国向け	▲ 2.2	6.3	7.3	12.5	9.6	6.8	3.3	▲ 2.3	P ▲ 7.7	P ▲ 5.5	P ▲ 0.5	P ▲ 6.8
有形固定資産(除土地)取得額	4.6	3.1	11.8	3.6	15.5	11.4	17.0	3.1	P 5.6	P 1.0	P 6.7	P 3.6
従業者数(期末)	9.4	5.0	11.6	7.0	7.6	5.9	7.5	7.8	P 8.4	P ▲ 1.0	P 7.2	P 2.2

中国(香港含)	D I											
	2017年10-12月期調査		2018年1-3月期調査		2018年4-6月期調査		2018年7-9月期調査		2018年10-12月期調査			
	現状判断 2018年1～3月	先行き 2018年4～6月	現状判断 2018年4～6月	先行き 2018年7～9月	現状判断 2018年7～9月	先行き 2018年10～12月	現状判断 2018年10～12月	先行き 2019年1～3月	現状判断		先行き	
									2019年1～3月	前年同期差	2019年4～6月	前年同期差
売上高	▲ 9.2	10.2	15.9	15.5	14.1	14.6	10.9	▲ 6.1	P ▲ 14.0	P ▲ 4.8	P 6.6	P ▲ 3.6
うち自国内向け	▲ 10.6	9.4	14.3	13.6	11.8	14.7	12.0	▲ 5.3	P ▲ 12.1	P ▲ 1.5	P 7.2	P ▲ 2.2
うち日本国向け	▲ 6.4	6.0	4.9	7.0	6.3	6.0	0.7	▲ 4.0	P ▲ 8.1	P ▲ 1.7	P 3.5	P ▲ 2.5
うち日本以外の第三国向け	▲ 4.9	3.0	3.8	7.3	5.2	4.8	2.6	▲ 4.1	P ▲ 11.8	P ▲ 6.9	P ▲ 1.0	P ▲ 4.0
有形固定資産(除土地)取得額	3.7	9.9	19.3	13.0	19.3	7.7	15.0	4.1	P 7.8	P 4.1	P 6.8	P ▲ 3.1
従業者数(期末)	4.9	3.2	8.3	5.8	8.4	6.5	6.3	1.8	P ▲ 0.8	P ▲ 5.7	P 2.6	P ▲ 0.6

その他アジア	D I											
	2017年10-12月期調査		2018年1-3月期調査		2018年4-6月期調査		2018年7-9月期調査		2018年10-12月期調査			
	現状判断 2018年1～3月	先行き 2018年4～6月	現状判断 2018年4～6月	先行き 2018年7～9月	現状判断 2018年7～9月	先行き 2018年10～12月	現状判断 2018年10～12月	先行き 2019年1～3月	現状判断		先行き	
									2019年1～3月	前年同期差	2019年4～6月	前年同期差
売上高	5.6	19.6	13.7	20.4	23.4	16.2	14.3	5.7	P 1.6	P ▲ 4.0	P 15.6	P ▲ 4.0
うち自国内向け	6.5	17.9	10.2	15.7	21.4	14.9	11.6	4.7	P 4.6	P ▲ 1.9	P 14.6	P ▲ 3.3
うち日本国向け	▲ 2.2	12.7	6.9	10.6	8.3	10.8	6.6	0.8	P ▲ 4.2	P ▲ 2.0	P 9.1	P ▲ 3.6
うち日本以外の第三国向け	▲ 5.5	10.5	4.6	7.1	10.8	10.1	7.9	2.7	P 0.0	P 5.5	P 10.1	P ▲ 0.4
有形固定資産(除土地)取得額	15.2	12.4	8.7	13.0	17.0	16.7	17.4	10.0	P 18.0	P 2.8	P 14.9	P 2.5
従業者数(期末)	5.8	6.6	11.5	7.1	15.5	9.0	11.8	6.5	P 7.7	P 1.9	P 10.1	P 3.5

欧 州	D I											
	2017年10-12月期調査		2018年1-3月期調査		2018年4-6月期調査		2018年7-9月期調査		2018年10-12月期調査			
	現状判断 2018年1～3月	先行き 2018年4～6月	現状判断 2018年4～6月	先行き 2018年7～9月	現状判断 2018年7～9月	先行き 2018年10～12月	現状判断 2018年10～12月	先行き 2019年1～3月	現状判断		先行き	
									2019年1～3月	前年同期差	2019年4～6月	前年同期差
売上高	12.1	10.2	5.2	2.7	3.2	12.5	11.8	10.1	P 11.4	P ▲ 0.7	P 7.3	P ▲ 2.9
うち自国内向け	6.1	7.9	3.8	0.9	▲ 0.4	9.4	7.8	8.7	P 7.9	P 1.8	P 5.2	P ▲ 2.7
うち日本国向け	1.8	2.2	1.8	▲ 0.9	▲ 0.9	5.8	4.0	6.4	P 3.4	P 1.6	P 0.5	P ▲ 1.7
うち日本以外の第三国向け	7.5	9.9	8.1	1.8	0.0	9.1	6.9	10.9	P 6.6	P ▲ 0.9	P 4.6	P ▲ 5.3
有形固定資産(除土地)取得額	9.1	1.5	11.7	8.8	15.8	2.9	12.3	4.6	P 12.0	P 2.9	P 7.1	P 5.6
従業者数(期末)	4.0	2.4	7.9	3.4	5.6	6.7	4.8	2.4	P 4.9	P 0.9	P 5.4	P 3.0

その他	D I											
	2017年10-12月期調査		2018年1-3月期調査		2018年4-6月期調査		2018年7-9月期調査		2018年10-12月期調査			
	現状判断 2018年1～3月	先行き 2018年4～6月	現状判断 2018年4～6月	先行き 2018年7～9月	現状判断 2018年7～9月	先行き 2018年10～12月	現状判断 2018年10～12月	先行き 2019年1～3月	現状判断		先行き	
									2019年1～3月	前年同期差	2019年4～6月	前年同期差
売上高	2.4	8.3	15.1	15.6	6.1	4.8	12.5	14.8	P 3.5	P 1.1	P 11.0	P 2.7
うち自国内向け	1.8	9.3	17.7	16.0	5.8	3.6	14.1	17.5	P 1.7	P ▲ 0.1	P 10.3	P 1.0
うち日本国向け	▲ 3.0	3.2	6.0	1.7	5.0	1.5	0.8	4.6	P 4.7	P 7.7	P ▲ 0.7	P ▲ 3.9
うち日本以外の第三国向け	0.0	2.1	10.0	2.4	▲ 2.0	8.3	9.9	7.9	P ▲ 1.3	P ▲ 1.3	P 5.3	P 3.2
有形固定資産(除土地)取得額	7.6	6.0	8.8	2.4	14.3	2.1	10.8	0.0	P 4.0	P ▲ 3.6	P 2.3	P ▲ 3.7
従業者数(期末)	3.0	2.6	6.5	11.6	9.5	5.5	7.7	8.6	P 8.5	P 5.5	P 6.6	P 4.0

・現状判断 D I の前年同期差 = 2019年1～3月 D I (現状判断) - 2018年1～3月 D I (現状判断)

・先行き D I の前年同期差 = 2019年4～6月 D I (先行き) - 2018年4～6月 D I (先行き)

< 付表3 >

主な国・地域別の実績とDI (単位: 金額=万ドル、人数=人、前年同期比=%、DI=%ポイント)

		実 績										D I												
		2017年度		2018年度								2017年度		2018年度										
		10～12月期		1～3月期		4～6月期		7～9月期		10～12月期		10～12月期		1～3月期		4～6月期		7～9月期		10～12月期				
			前 年 同期比		前 年 同期比		前 年 同期比		前 年 同期比		前 年 同期比	現状判断	先行き	現状判断	先行き	現状判断	先行き	現状判断	先行き	現状判断	先行き			
												2017年度1～3月	2018年度4～6月	2018年度4～6月	2018年度7～9月	2018年度7～9月	2018年度10～12月	2018年度10～12月	2018年度1～3月	前年同期差	2019年度4～6月	前年同期差		
アメリカ	売上高	7,951,665	4.1	8,330,149	4.3	8,435,189	4.1	7,978,323	3.8	P	8,085,806	P 1.4	16.4	6.8	4.0	▲ 0.7	3.8	3.0	2.7	9.9	P 9.2	P ▲ 7.2	P 4.0	P ▲ 2.8
	有形固定資産	172,987	▲ 40.5	253,992	▲ 3.6	250,813	42.5	201,042	▲ 19.9	P	213,413	P 26.1	11.2	5.6	11.4	4.3	14.7	1.3	13.2	7.6	P 11.5	P 0.3	P 8.8	P 3.2
	従業者数	552,326	3.5	559,674	5.0	561,300	3.3	563,132	2.6	P	564,273	P 2.1	6.3	5.9	5.2	3.3	8.6	4.3	9.1	6.5	P 8.9	P 2.6	P 5.8	P ▲ 0.1
インドネシア	売上高	1,402,028	7.1	1,380,126	8.3	1,346,787	8.0	1,522,438	6.6	P	1,427,834	P 1.6	3.5	8.2	0.0	22.2	27.6	12.6	7.2	6.6	P 1.6	P ▲ 1.9	P 6.8	P ▲ 1.4
	有形固定資産	48,684	9.3	52,507	76.4	41,664	20.3	37,624	0.5	P	46,456	P ▲ 4.9	7.7	7.7	11.4	11.1	14.7	8.4	18.7	15.2	P 11.1	P 3.4	P 7.9	P 0.2
	従業者数	336,168	2.8	334,847	2.2	342,748	2.9	352,178	3.9	P	350,395	P 3.2	4.0	5.9	2.9	0.0	5.7	0.0	2.9	▲ 0.5	P 3.4	P ▲ 0.6	P 5.2	P ▲ 0.7
マレーシア	売上高	668,223	8.5	609,938	10.3	659,078	6.4	770,724	7.5	P	686,191	P ▲ 0.1	6.2	19.2	11.3	16.2	24.8	11.6	11.8	6.9	P 0.7	P ▲ 5.5	P 11.4	P ▲ 7.8
	有形固定資産	18,330	▲ 34.3	27,638	▲ 21.0	22,103	8.0	81,091	32.9	P	23,340	P 24.8	18.3	11.1	9.1	14.4	25.0	17.4	14.0	10.1	P 12.7	P ▲ 5.6	P 8.5	P ▲ 2.6
	従業者数	133,818	1.4	134,627	1.1	133,476	0.5	134,557	1.6	P	134,827	P 0.7	5.4	6.8	14.1	9.2	5.5	4.1	4.3	2.8	P 2.1	P ▲ 3.3	P 4.3	P ▲ 2.5
フィリピン	売上高	410,797	5.7	399,116	3.9	409,682	5.4	422,783	2.1	P	398,618	P ▲ 3.1	0.0	5.0	7.8	12.9	12.5	3.0	7.9	5.0	P ▲ 4.6	P ▲ 4.6	P 4.0	P ▲ 1.0
	有形固定資産	18,003	12.5	21,255	18.6	20,415	66.9	20,884	34.6	P	19,700	P 8.8	7.0	6.5	12.4	5.3	25.8	4.4	18.3	9.8	P 25.5	P 18.5	P 2.2	P ▲ 4.3
	従業者数	181,216	5.7	181,383	4.5	187,471	8.4	195,602	8.0	P	196,382	P 7.5	3.8	7.6	8.9	13.2	9.0	2.0	5.2	6.4	P 10.9	P 7.1	P 8.0	P 0.4
タイ	売上高	3,106,485	13.0	3,279,146	18.1	3,229,385	13.6	3,315,290	7.1	P	3,344,605	P 7.4	8.4	5.3	0.0	15.8	16.5	9.5	9.9	5.9	P 4.2	P ▲ 4.2	P 3.1	P ▲ 2.2
	有形固定資産	72,861	13.9	103,255	59.6	75,697	28.8	77,474	10.7	P	111,388	P 57.3	15.2	7.7	12.6	11.9	17.5	7.5	16.5	5.9	P 12.7	P ▲ 2.5	P 7.1	P ▲ 0.6
	従業者数	544,615	0.2	547,141	1.2	550,358	0.8	558,433	2.4	P	558,269	P 2.3	4.5	1.4	6.1	1.7	5.4	4.1	8.7	2.6	P 5.4	P 0.9	P 4.1	P 2.7
大韓民国	売上高	503,714	3.3	496,609	3.5	500,600	2.3	500,533	▲ 2.5	P	502,998	P ▲ 3.2	0.0	12.3	7.5	4.5	6.0	7.5	0.0	▲ 5.6	P ▲ 9.4	P ▲ 9.4	P 0.0	P ▲ 12.3
	有形固定資産	11,792	▲ 0.7	8,111	▲ 36.2	6,105	▲ 52.0	8,455	▲ 20.2	P	13,875	P 18.1	▲ 4.5	2.9	▲ 4.8	▲ 3.2	4.9	3.3	18.7	▲ 4.7	P 3.2	P 7.7	P 0.0	P ▲ 2.9
	従業者数	44,945	2.1	44,506	1.8	43,783	1.2	43,734	▲ 0.1	P	43,078	P ▲ 4.2	15.3	7.1	9.1	0.0	9.6	4.2	8.1	8.3	P 14.8	P ▲ 0.5	P 8.3	P 1.2
シンガポール	売上高	322,278	2.6	331,024	3.8	322,974	4.2	332,642	3.8	P	338,346	P 6.2	0.0	▲ 1.9	17.0	11.3	20.8	0.0	13.5	7.7	P 5.5	P 5.5	P 11.4	P 13.3
	有形固定資産	4,769	13.8	5,402	14.4	5,422	62.7	6,143	34.7	P	6,599	P 38.4	13.9	9.3	16.3	0.0	9.5	11.9	7.1	4.5	P 4.5	P ▲ 9.4	P 0.0	P ▲ 9.3
	従業者数	32,374	▲ 3.8	31,664	▲ 3.7	31,717	▲ 3.2	31,848	▲ 2.8	P	33,986	P 5.5	7.4	1.9	12.9	5.5	▲ 3.8	1.9	6.0	10.0	P 3.8	P ▲ 3.6	P 3.9	P 2.0
台湾	売上高	472,257	4.1	475,999	3.6	457,005	9.1	407,556	▲ 6.5	P	401,134	P ▲ 8.6	▲ 9.2	13.7	20.0	24.2	12.3	11.4	9.0	▲ 9.4	P ▲ 10.0	P ▲ 0.8	P 1.1	P ▲ 12.6
	有形固定資産	16,693	▲ 13.2	16,606	24.0	11,257	▲ 15.1	13,236	13.1	P	13,451	P ▲ 17.0	6.9	0.0	21.4	10.2	25.5	17.0	18.2	7.0	P 7.8	P 0.9	P 15.1	P 15.1
	従業者数	58,379	0.4	58,296	▲ 0.1	58,310	1.6	58,450	0.6	P	58,146	P ▲ 0.7	6.2	5.2	12.3	12.5	12.0	9.3	8.0	6.2	P 6.0	P ▲ 0.2	P 8.4	P 3.2
中国(香港含)	売上高	6,635,291	9.0	6,244,178	11.3	6,593,704	9.3	6,328,901	▲ 1.5	P	6,482,748	P ▲ 3.2	▲ 9.2	10.2	15.9	15.5	14.1	14.6	10.9	▲ 6.1	P ▲ 14.0	P ▲ 4.8	P 6.6	P ▲ 3.6
	有形固定資産	143,660	4.5	129,581	27.7	138,960	44.6	146,789	16.1	P	200,357	P 39.7	3.7	9.9	19.3	13.0	19.3	7.7	15.0	4.1	P 7.8	P 4.1	P 6.8	P ▲ 3.1
	従業者数	1,095,976	▲ 2.1	1,082,803	▲ 2.7	1,078,124	▲ 2.6	1,073,087	▲ 2.9	P	1,073,202	P ▲ 2.9	4.9	3.2	8.3	5.8	8.4	6.5	6.3	1.8	P ▲ 0.8	P ▲ 5.7	P 2.6	P ▲ 0.6
インド	売上高	832,924	22.8	915,413	19.6	942,733	17.4	932,766	▲ 0.4	P	797,306	P ▲ 4.6	27.0	20.6	10.8	19.8	27.7	▲ 1.0	▲ 1.0	16.0	P 24.5	P ▲ 2.5	P 17.7	P ▲ 2.9
	有形固定資産	40,043	▲ 14.4	84,222	26.6	68,113	55.3	40,353	57.8	P	52,521	P 31.0	19.6	12.6	▲ 1.0	6.6	15.6	19.5	26.6	9.9	P 14.7	P ▲ 4.9	P 12.7	P 0.1
	従業者数	162,667	5.9	166,841	7.1	174,800	8.6	181,145	9.8	P	178,619	P 9.6	8.4	2.2	15.4	5.5	12.4	8.5	11.6	7.7	P 10.0	P 1.6	P 10.4	P 8.2
ベトナム	売上高	661,708	5.2	587,665	3.9	687,819	9.9	743,996	6.7	P	814,007	P 15.2	▲ 10.0	20.0	16.8	21.3	22.9	27.0	23.7	▲ 1.2	P ▲ 14.7	P ▲ 4.7	P 13.2	P ▲ 6.8
	有形固定資産	15,922	12.2	18,805	▲ 10.6	13,776	▲ 6.0	17,021	4.6	P	17,840	P 5.0	12.7	11.6	16.5	18.9	17.0	14.6	14.1	9.0	P 18.2	P 5.5	P 17.5	P 5.9
	従業者数	334,383	2.9	332,234	3.6	341,167	4.1	338,848	1.8	P	348,011	P 0.0	3.0	9.2	10.3	7.4	17.1	8.5	11.5	6.5	P 3.6	P 0.6	P 8.6	P ▲ 0.6
イギリス	売上高	997,115	7.5	1,027,072	11.6	849,508	8.8	764,041	▲ 4.2	P	758,198	P ▲ 7.4	9.5	5.8	▲ 5.6	4.2	7.1	0.0	2.8	12.7	P 15.1	P 5.6	P 5.9	P 0.1
	有形固定資産	22,058	▲ 15.1	27,628	32.9	18,737	30.7	21,346	17.4	P	20,048	P ▲ 12.4	12.7	3.3	3.3	0.0	16.7	10.1	14.8	10.0	P 17.8	P 5.1	P 13.8	P 10.5
	従業者数	92,451	1.6	92,933	1.7	91,033	0.5	94,620	2.8	P	96,033	P 3.7	4.2	1.5	4.5	7.6	6.1	6.2	4.6	6.1	P 7.4	P 3.2	P 3.1	P 1.6
フランス	売上高	311,530	16.5	339,883	19.0	324,202	11.9	295,171	5.4	P	301,092	P ▲ 1.8	6.3	16.7	18.7	3.2	0.0	18.2	27.3	15.1	P 17.2	P 10.9	P 2.9	P ▲ 13.8
	有形固定資産	6,247	52.0	6,350	▲ 13.8	3,724	▲ 15.9	5,287	0.6	P	6,160	P ▲ 11.7	13.4	10.8	19.3	16.1	31.3	12.5	16.2	0.0	P 24.3	P 10.9	P 0.0	P ▲ 10.8
	従業者数	24,632	3.6	25,110	2.9	25,271	3.8	25,043	4.5	P	24,956	P 0.5	12.9	10.0	15.6	3.1	8.9	▲ 5.9	6.7	6.7	P 6.1	P ▲ 6.8	P 6.1	P ▲ 3.9
ドイツ	売上高	526,915	9.2	581,940	20.9	493,815	9.2	476,616	▲ 0.6	P	484,924	P ▲ 5.0	15.2	▲ 4.6	6.3	4.2	19.6	20.4	0.0	6.7	P 8.4	P ▲ 6.8	P 2.2	P 6.8
	有形固定資産	7,293	3.0	9,283	▲ 1.4	11,964	81.3	9,452	13.5	P	8,742	P 20.5	9.3	0.0	2.2	2.3	9.3	4.9	▲ 4.5	7.1	P 2.2	P ▲ 7.1	P 4.7	P 4.7
	従業者数	78,813	2.6	78,825	2.5	80,571	4.2	84,887	8.6	P	86,693	P 10.3	8.7	▲ 2.2	10.4	4.2	10.8	0.0	6.7	▲ 4.6	P 0.0	P ▲ 8.7	P 4.4	P 6.6
オランダ	売上高	323,125	9.7	356,605	18.6	360,570	9.5	331,808	▲ 0.4	P	315,929	P ▲ 2.8	5.0	20.0	15.8	0.0	9.5	23.8	15.8	10.5	P 19.1	P 14.1	P 14.2	P ▲ 5.8
	有形固定資産	9,721	30.4	11,140	197.4	15,380	261.2	9,351	40.2	P	10,363	P ▲ 19.3	11.7	11.8	11.7	11.8	10.0	0.0	11.1	▲ 11.1	P 10.5	P ▲ 1.2	P 10.5	P ▲ 1.3
	従業者数	22,272	1.5	22,095	0.9	24,624	1.2	24,626	0.3	P	23,629	P ▲ 2.5	10.5	5.3	10.5	5.3	9.1	18.2	15.0	0.0	P 9.5	P ▲ 1.0	P 9.5	P 4.2
ブラジル	売上高	518,971	17.0	493,778	1																			

調査票

提出先	経済産業大臣
提出期日	年 月 日
提出部数	1 部

調査票の記入及び提出は、オンラインでも可能です。

問い合わせ先
経済産業省大臣官房
調査統計グループ企業統計室
海外現地法人四半期調査事務局

海外現地法人四半期調査
秘 海外現地法人四半期調査票

年 月 ~ 月期
(年 月末日現在)



政府統計

この調査により報告された
記入内容は、統計法によ

調査票への記入に際しては、黒または青のボールペン・サインペン等をご使用ください。

下記に記入する実績金額の通貨コードを記入してください

下記に記入する金額の該当期間が3ヶ月でない場合は3ヶ月値を二重線で消して半年値を○で囲んでください。

※ 必ず記入してください。

通貨コード (裏面参照)	
記入金額	3 か月値 半年値

見通しは、季節要因を除いた実勢で「増加」「不変」「減少」を判断し、該当するものを○で囲んでください。
「現状判断」、「先行き判断」とも、それぞれ直前の四半期と比較した見通しを記入してください。

項 目	実 績 金 額 (年 一 月 期)				見 通 し		備 考
					現状判断 (年 一 月 期)	先行き判断 (年 一 月 期)	
101 売上高					1. 増加 2. 不変 3. 減少	1. 増加 2. 不変 3. 減少	
102 うち自国内向け					1. 増加 2. 不変 3. 減少	1. 増加 2. 不変 3. 減少	
103 うち日本国内向け					1. 増加 2. 不変 3. 減少	1. 増加 2. 不変 3. 減少	
104 うち日本国以外の第三国向け					1. 増加 2. 不変 3. 減少	1. 増加 2. 不変 3. 減少	
201 有形固定資産(土地を除く)の当期取得額					1. 増加 2. 不変 3. 減少	1. 増加 2. 不変 3. 減少	

当該期間において取得した金額

項目201の先行き判断で「1.増加」を選択した場合のみ、その目的に該当するものを○で囲んでください。(複数回答可)	202 1 生産能力の増強	2 更新及び補修	3 合理化及び効率化	4 その他
---	---------------	----------	------------	-------

項 目	実 績 人 数 (人) 年 月 末				見 通 し		備 考
					現状判断 年 月 末	先行き判断 年 月 末	
301 従業員数					1. 増加 2. 不変 3. 減少	1. 増加 2. 不変 3. 減少	

備 考

- 新規対象や対象外となる現地法人が生じた場合は、「調査票の記入要領」に従って記入してください。
- 通常期と大きく異なる事情が生じた場合(合併・休業等)には、その内容を記入してください。

(記載内容に相違または変更がある場合は、赤字で訂正してください)

現地法人名

所在国名

本社企業名

所 属

担 当

電 話

コード G

◆ご協力ありがとうございました。◆



政府統計

資料のお問い合わせ

〒100-8902

東京都千代田区霞が関一丁目3番1号

経済産業省大臣官房

調査統計グループ 企業統計室

電話 : 03-3501-1831

FAX : 03-3580-6320

E-MAIL : qqcebh@meti.go.jp

資料掲載(経済産業省ホームページ)

<http://www.meti.go.jp/statistics/tyo/genntihou/>

※過去数値の時系列表も経済産業省のホームページ(上記アドレス)で公表しています。