

海外現地法人四半期調査 (平成30年1-3月期)

～結果の概要～



平成30年6月27日

経済産業省大臣官房調査統計グループ

目次

1	調査の概要		
	(1) 調査の概要	-----	1
	(2) 利用上の注意	-----	1
2	概況	-----	3
3	実績		
	(1) 売上高実績	-----	5
	(2) 設備投資額実績	-----	7
	(3) 従業者数実績	-----	9
4	見通し		
	(1) 売上高見通し(DI)	-----	11
	(2) 設備投資額見通し(DI)	-----	12
	(3) 従業者数見通し(DI)	-----	13
< 参 考 >			
・ 統計表抜粋			
	I - 1 実績総括表	-----	15
	I - 2 実績内訳表	-----	17
	II - 1 見通し総括表	-----	19
	付表3 主な国・地域別の実績とDI	-----	21
・ 調査票			
		-----	22

1 調査の概要

(1) 調査の概要

I 調査の目的

この調査は、我が国企業の海外における事業活動を動態的に把握し、機動的な産業政策及び通商政策の立案に資することを目的として実施するものです。

II 調査の法的根拠

この調査は、統計法に基づく承認を受けた、「一般統計調査」です。

III 調査の期日

今回の調査は、平成30年3月末日で実施しました。(提出期限は平成30年5月15日)

IV 調査対象

【本社企業】

我が国企業のうち、平成29年3月末現在において、以下の条件をすべて満たす企業が対象となります。

①金融・保険業及び不動産業を除く全業種、②資本金1億円以上、③従業者50人以上、

④海外に下記の条件を満たす現地法人を有する

【海外現地法人】

上記本社企業が有する海外現地法人のうち、各調査時点において以下の条件をすべて満たす企業(調査期間中に新設された現地法人も含む)について調査します。

①製造業、②従業者50人以上、③本社企業の直接出資分と間接出資分を合わせた出資比率が50%以上

V 調査の方法

この調査は、海外現地法人の状況を把握するため、四半期(3か月)ごとに本社企業に「海外現地法人四半期調査票」を配布し、本社企業等に記入・返送していただく郵送調査です。

VI 調査の内容

調査内容は、売上高、有形固定資産の当期取得額、従業者数の実績と見通し(DI)です。

VII 回収率

当期調査における回答状況は以下のとおりです。

調査対象企業数 (現地法人)	回答企業	回収率※
5,296	4,119	77.8%

※回収率は有効回答票を集計したものです。

(2) 利用上の注意

I 前年同期比及び寄与度の算出

前年同期比及び寄与度は、前年度から継続して提出のあった現地法人の集計値を使って算出しています(当期において新規設立・廃業等が生じた現地法人を含む)。そのため、実績値同士で求めた数値とは異なります。

II 数値の確定方法

①四半期数値の確定

最新期の数値は速報値です。翌期には数値の訂正が行われることがあります。

②前年度数値(四半期、年度計)の確定

毎年4-6月期には前年度数値の補正を行っています(年度間補正)。

III 統計表中の記号について

- 印 : 計算不能なものです。

P 印 : 速報値です。

X 印 : 個々の報告者の秘密が漏れる恐れがあることから秘匿したことを示します。

R 印 : 前回公表値(速報値を除く)から変更があったものです。ただし、年度間補正により変更になった場合には本記号は付していません。

IV 集計の方法

未提出企業の売上高実績値は、地域・業種毎に次式により推計した上で、調査対象全企業を集計しました(従業者数は前期値使用)。なお、「有形固定資産の当期取得額」は推計していません。

未提出企業の当期推計値 =

$$\text{当該企業の前年同期値} \times \frac{\text{当期・前年同期ともに提出された企業の当期値合計}}{\text{当期・前年同期ともに提出された企業の前年同期値合計}}$$

V 統計データの転載利用

掲載された数値を他に転載する場合は、「経済産業省「海外現地法人四半期調査」」による旨を記載してください。

VI 地域・国の分類

i 北米

アメリカ合衆国、カナダ

ii アジア

①ASEAN4: インドネシア、タイ、フィリピン、マレーシア

ASEAN10: インドネシア、タイ、フィリピン、マレーシア、カンボジア、シンガポール、ブルネイ、ベトナム、ミャンマー、ラオス

②NIEs3: シンガポール、台湾、大韓民国

③中国(香港を含む): 中華人民共和国(含香港特別行政区)

④その他アジア: インド、カンボジア、スリランカ、パキスタン、バングラデシュ、ブルネイ、ベトナム、ミャンマー、ラオス

iii 欧州

アイルランド、イギリス、イタリア、ウクライナ、オーストリア、オランダ、ギリシャ、スイス、スウェーデン、スペイン、スロバキア、チェコ、デンマーク、ドイツ、トルコ、ハンガリー、フィンランド、フランス、ブルガリア、ベルギー、ポーランド、ポルトガル、モンテネグロ、ルクセンブルク、ルーマニア、ロシア

iv その他

アルゼンチン、イスラエル、ウルグアイ、エジプト、エルサルバドル、オーストラリア、グアテマラ、コスタリカ、コロンビア、サウジアラビア、サモア、スワジランド、タンザニア、チュニジア、チリ、ナイジェリア、ニュージーランド、パラグアイ、ブラジル、ベネズエラ、ペルー、南アフリカ共和国、メキシコ、モロッコ

VII 公表の通貨

調査票に各種通貨で記入された実績金額は、IMF発表の期中平均レートによりドル換算し、集計しています。

主要通貨の対米ドルレート (IMF「INTERNATIONAL FINANCIAL STATISTICS」期中平均)

国・地域	通貨	年 期 別	平成29年度				
			平成28年度	1-3月	4-6月	7-9月	10-12月
日本	円		113.61	111.08	111.01	112.97	108.23
ASEAN4	インドネシア(ルピア)		13348.4	13309.3	13329.1	13536.7	13576.2
	マレーシア(リンギット)		4.4500	4.3300	4.2600	4.1600	3.9200
	フィリピン(ペソ)		49.990	49.860	50.840	50.930	51.450
	タイ(バーツ)		35.120	34.450	33.390	32.960	31.540
NIEs3	大韓民国(ウォン)		1154.80	1130.00	1132.50	1106.10	1072.80
	シンガポール(シンガポールドル)		1.4200	1.3900	1.3600	1.3500	1.3200
	台湾(新台幣ドル)		31.0990	30.2700	30.2830	30.1170	29.3210
中国	中華人民共和国(元)		6.8900	6.8600	6.6700	6.6100	6.3500
	香港(香港ドル)		7.760	7.790	7.820	7.810	7.830
欧州	イギリス(ポンド)		0.810	0.780	0.760	0.750	0.720
	ユーロ地域(ユーロ)		0.9400	0.9100	0.8500	0.8500	0.8100

VIII 業種分類

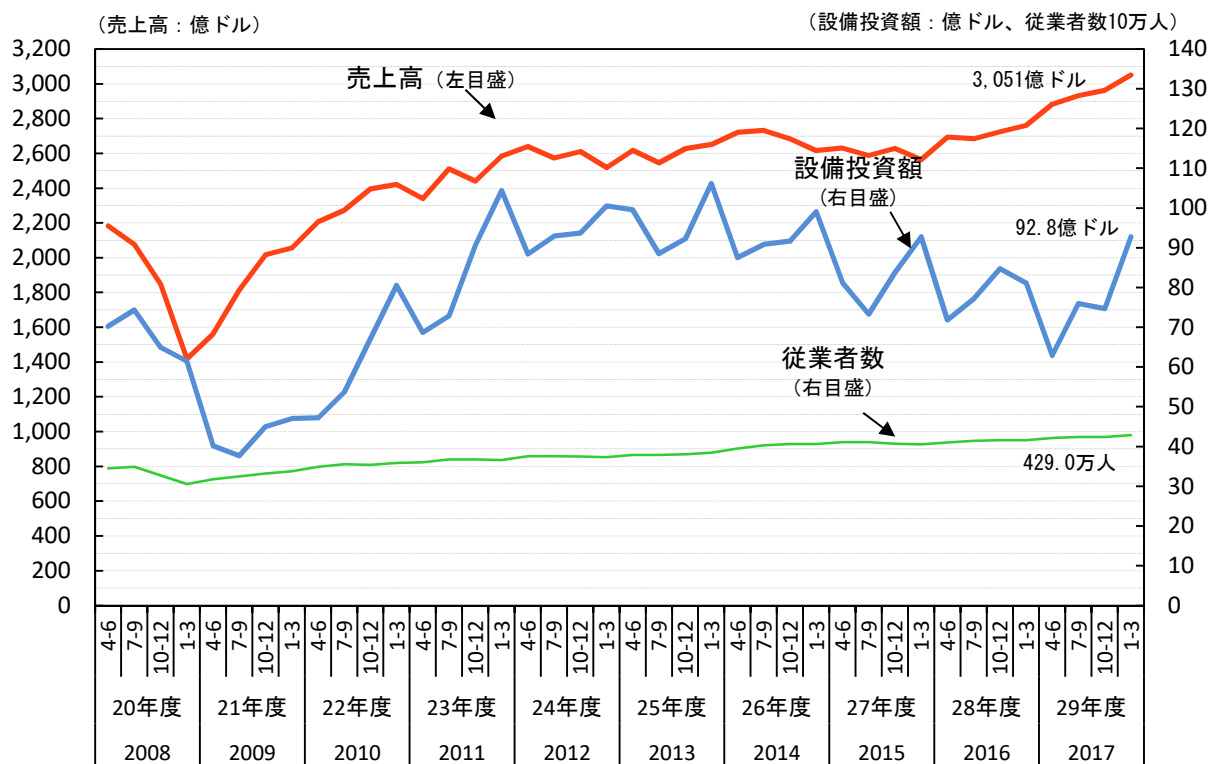
本調査の業種分類は、日本標準産業分類に準拠しています。

なお、「3 実績」以降では、全12業種中、売上高規模の大きい「化学」、「はん用・生産用・業務用機械(はん用等機械)」、「電気機械」、「輸送機械」を「主要4業種」として分析しています。

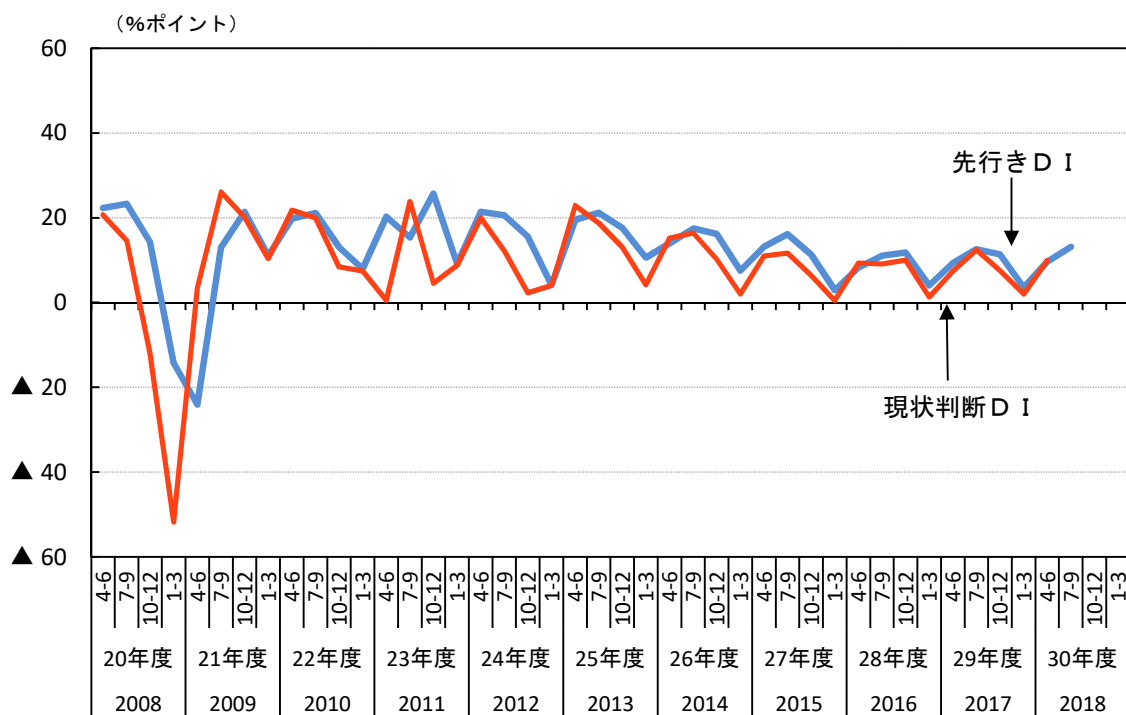
業種分類	日本標準産業分類(コード)
食料品・たばこ	食料品製造業(09)、飲料・たばこ・飼料製造業(10)
繊維	繊維工業(11)
木材・パルプ・紙・紙加工品	木材・木製品製造業(家具を除く)(12)、パルプ・紙・紙加工品製造業(14)
化学	化学工業(16)
窯業・土石	窯業・土石製品製造業(21)
鉄鋼	鉄鋼業(22)
非鉄金属	非鉄金属製造業(23)
金属	金属製品製造業(24)
はん用・生産用・業務用機械	はん用機械器具製造業(25)、生産用機械器具製造業(26)、業務用機械器具製造業(27)
電気機械	電子部品・デバイス・電子回路製造業(28)、電気機械器具製造業(29)、情報通信機械器具製造業(30)
輸送機械	輸送用機械器具製造業(31)
その他	家具・装備品製造業(13)、印刷・同関連業(15)、石油製品・石炭製品製造業(17)、プラスチック製品製造業(別掲を除く)(18)、ゴム製品製造業(19)、なめし革・同製品・毛皮製造業(20)、その他の製造業(32)

2 概況

図表2-1 売上高・設備投資額・従業者数の実績（長期時系列）



図表2-2 売上高 D I （長期時系列）



(1) 売上高

アジアの輸送機械が牽引し、全地域合計は8期連続のプラス。実績額は3,051億ドルで、調査開始以来の最高額を5期連続で更新。

(2) 設備投資額

アジアの輸送機械が牽引し、全地域合計は2期ぶりのプラス。

(3) 従業者

アジアの輸送機械が牽引し、全地域合計は6期連続のプラス。

図表2-3 総括表

	売上高				設備投資額				従業者数			
	実績		現状DI	先行DI	実績		現状DI	先行DI	実数		現状DI	先行DI
	30年1-3月		30年4-6月	30年7-9月	30年1-3月		30年4-6月	30年7-9月	30年3月末		30年6月末	30年9月末
	億ドル	前年比、%	%ポイント	%ポイント	億ドル	前年比、%	%ポイント	%ポイント	万人	前年比、%	%ポイント	%ポイント
全地域	3,051	9.3	9.9	13.2	92.8	16.8	13.9	10.1	429.0	1.7	8.1	5.3
化学	230	11.1	10.1	17.0	6.0	16.4	9.3	5.9	18.1	2.1	11.2	8.1
はん用等機械	289	16.0	8.9	11.4	4.9	1.7	22.8	13.0	47.2	5.1	15.7	11.6
電気機械	441	6.7	13.2	14.1	10.7	▲ 5.0	9.2	13.1	106.0	0.5	2.8	1.9
輸送機械	1,675	8.5	4.3	8.4	58.3	24.7	14.4	10.4	167.7	2.6	7.8	5.5
北米	920	2.8	4.3	▲ 0.8	28.3	3.8	11.6	5.6	58.9	4.7	6.3	4.3
化学	61	4.7	0.0	9.3	1.4	12.2	0.0	8.3	2.7	2.5	20.9	9.3
はん用等機械	103	18.0	9.7	0.0	1.9	▲ 17.5	29.2	10.8	7.8	30.4	22.9	15.7
電気機械	73	3.5	▲ 6.3	4.1	0.8	▲ 23.4	12.8	2.6	5.8	12.1	▲ 2.0	0.0
輸送機械	560	▲ 0.4	▲ 1.8	▲ 13.9	21.9	9.9	10.0	0.6	27.2	0.2	3.7	1.8
アジア	1,482	11.8	11.0	16.7	46.9	26.7	14.9	11.7	295.4	0.7	8.4	5.3
化学	100	14.1	11.6	19.4	3.3	37.8	11.2	6.5	11.6	1.9	10.9	9.1
はん用等機械	132	12.3	10.1	14.4	2.1	38.9	23.4	14.3	34.3	0.1	14.4	10.4
電気機械	291	5.6	15.3	14.1	9.1	▲ 3.4	7.9	12.5	92.0	▲ 0.5	2.7	1.6
輸送機械	751	14.2	5.3	18.0	25.8	44.8	17.8	15.0	97.4	2.5	9.4	5.7
ASEAN 4	566	13.6	2.5	17.3	20.4	38.4	11.8	11.5	119.8	1.9	6.9	3.7
化学	33	10.8	10.6	18.3	1.9	57.4	6.8	7.9	4.7	2.9	11.6	8.6
はん用等機械	32	11.2	5.0	7.5	0.6	20.0	12.1	0.0	12.0	0.8	5.0	7.5
電気機械	107	10.6	9.0	10.4	4.5	▲ 13.0	15.7	13.9	38.1	2.4	3.7	1.8
輸送機械	308	14.4	▲ 9.8	19.0	10.6	92.5	12.1	18.1	40.5	1.9	5.6	2.9
NIEs 3	130	3.6	15.5	15.2	2.9	▲ 0.3	12.0	3.7	13.4	▲ 0.4	11.5	6.9
化学	34	10.4	12.8	25.5	0.6	▲ 3.2	17.5	2.5	1.7	4.0	13.0	6.5
はん用等機械	18	20.3	2.8	8.3	0.1	71.2	19.3	6.4	2.2	4.6	25.7	17.1
電気機械	33	▲ 4.6	30.2	13.9	0.5	▲ 38.3	4.9	▲ 2.4	3.8	▲ 0.9	11.4	9.1
輸送機械	19	▲ 5.5	20.0	13.8	1.1	44.9	7.4	11.6	1.8	▲ 1.3	3.6	▲ 11.1
中国(含、香港)	625	11.3	16.0	15.5	12.9	27.7	19.5	13.1	108.3	▲ 2.7	8.3	5.8
化学	26	25.3	10.7	15.5	0.5	63.4	14.3	8.1	3.5	▲ 1.2	9.9	9.9
はん用等機械	71	10.7	14.6	16.4	0.7	14.2	31.6	19.4	14.2	▲ 4.6	13.0	7.8
電気機械	136	3.8	19.9	17.3	3.8	24.4	3.5	15.5	39.0	▲ 3.7	2.8	1.6
輸送機械	315	14.9	16.5	16.3	5.5	27.8	29.3	12.7	30.8	▲ 0.5	11.5	9.2
欧州	409	16.2	6.0	3.4	10.8	23.9	12.2	9.2	41.1	3.7	8.6	4.2
化学	65	12.6	11.4	10.2	1.3	3.3	10.0	0.0	3.3	2.4	11.9	5.1
はん用等機械	49	24.3	1.4	7.0	0.9	▲ 12.8	14.3	9.5	4.1	6.4	15.5	12.7
電気機械	65	20.0	5.0	15.0	0.7	▲ 16.4	15.6	28.1	4.5	2.1	10.2	2.6
輸送機械	168	13.8	▲ 2.5	▲ 15.0	5.2	37.3	10.2	7.3	19.4	4.2	2.7	▲ 2.7
(参考) ASEAN 10	660	12.3	5.2	17.4	22.9	31.5	12.7	12.0	158.2	2.2	7.5	4.5
化学	45	10.3	8.5	17.9	2.1	62.7	9.2	6.6	5.5	2.8	10.9	9.4
はん用等機械	47	11.7	6.8	5.8	1.0	53.6	12.9	5.8	17.4	3.4	10.8	9.9
電気機械	128	9.5	8.6	10.6	4.9	▲ 13.1	14.5	12.5	49.0	2.0	1.5	1.4
輸送機械	334	13.2	▲ 6.9	19.3	11.4	74.1	12.5	18.6	51.4	3.1	6.5	3.2

※(参考)ASEAN10は平成28年4-6月期から公表。

※前年同期比及び寄与度は、前年度から継続して提出のあった現地法人の集計値を使って算出しています(当期において新規設立・廃業等が生じた現地法人を含む)。そのため、実績値同士で求めた数値とは異なります(次ページ以降同じ)。

3 実績

(1) 売上高実績

①業種別

**全業種合計は、前年同期比+9.3%と8期連続のプラス。特にアジアの輸送機械が牽引。
実績額は3,051億ドル(33兆182億円)で、調査開始以来の最高額を5期連続で更新。**

○主要4業種

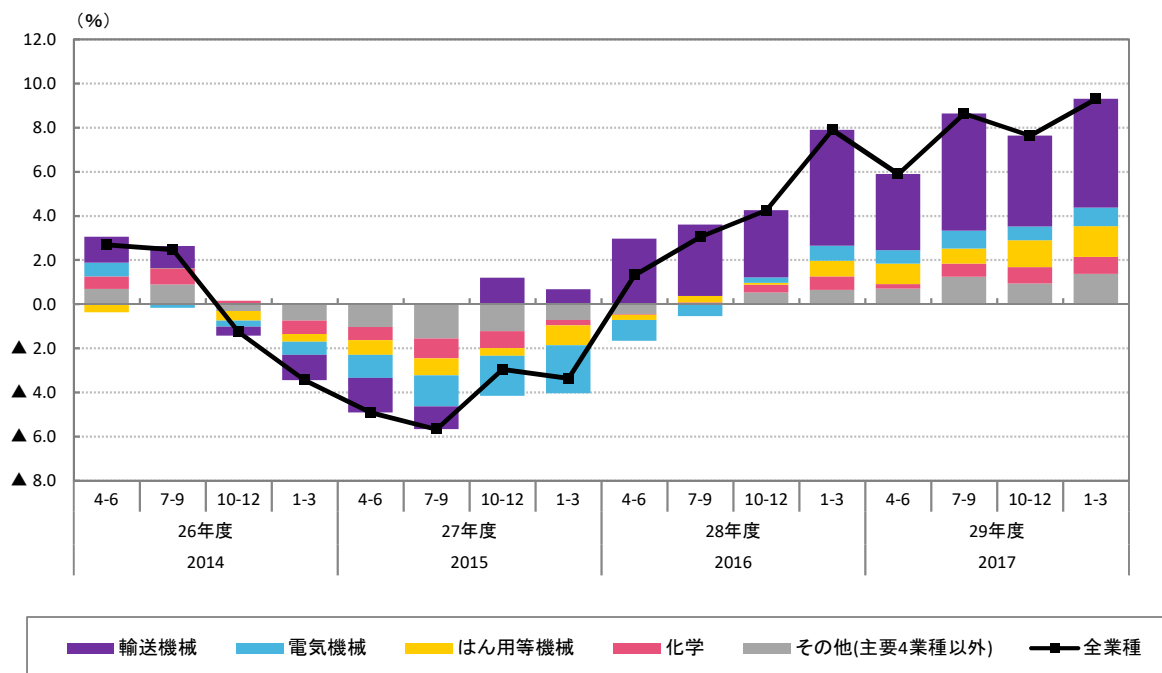
輸送機械は、アジアでの自動車販売が好調なこともあり、同+8.5%と10期連続のプラス。

はん用等機械は、北米での住宅需要を背景にした建設機械需要の高まりにより、同+16.0%と7期連続のプラス。

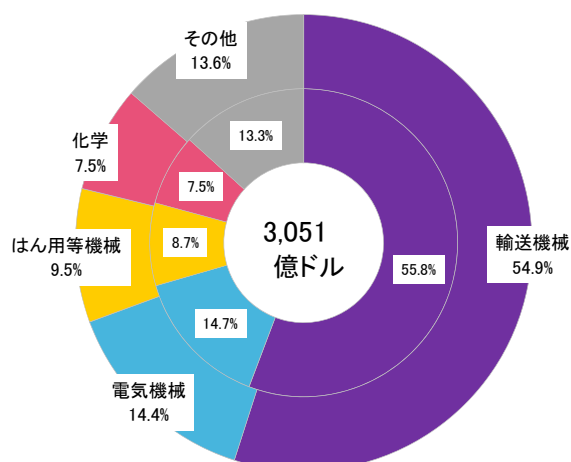
化学は、アジアでの自動車向け樹脂原料などが好調なことから、同+11.1%と7期連続のプラス。

電気機械は、アジアでの車載向け電子部品が好調なことから、同+6.7%と6期連続のプラス。

図表3-1-1 業種別 売上高実績 寄与度（前年同期比）



図表3-1-2 業種別 売上高実績 構成比



※外円は当該期、内円は前年同期、中心は当該期実績。四捨五入により合計と一致しない場合がある。

②地域別

全地域合計は、前年同期比+9.3%。アジアではASEAN4および中国が牽引。

国別の前年同期比をみると、中国(+11.3%)、タイ(+18.1%)、インド(+19.6%)等のアジア諸国が特に増加。

○北米 <売上高シェア 30.2%>

売上高実績は、920億ドル。同+2.8%と2期連続のプラス。

アメリカ(同+4.3%)は2期連続のプラス。

○アジア <売上高シェア 48.6%>

売上高実績は、1,482億ドル。同+11.8%と8期連続のプラス。

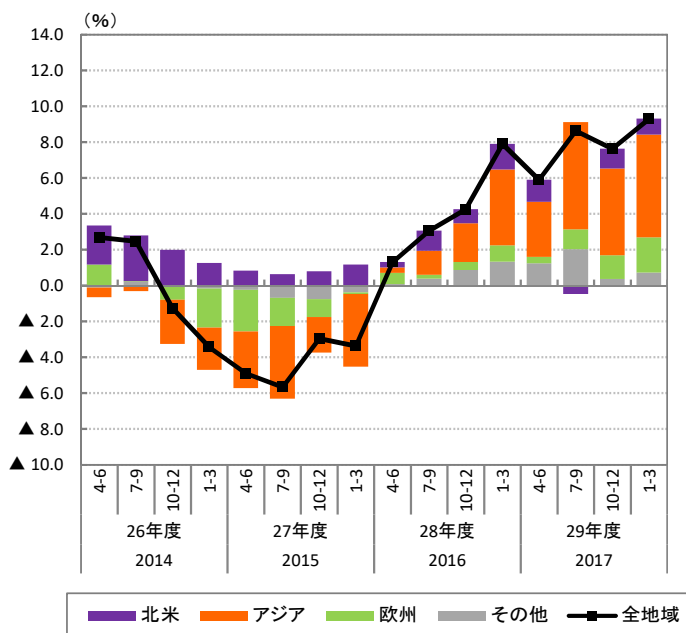
中国(同+11.3%)は7期連続のプラス。

タイ(同+18.1%)は8期連続のプラス。

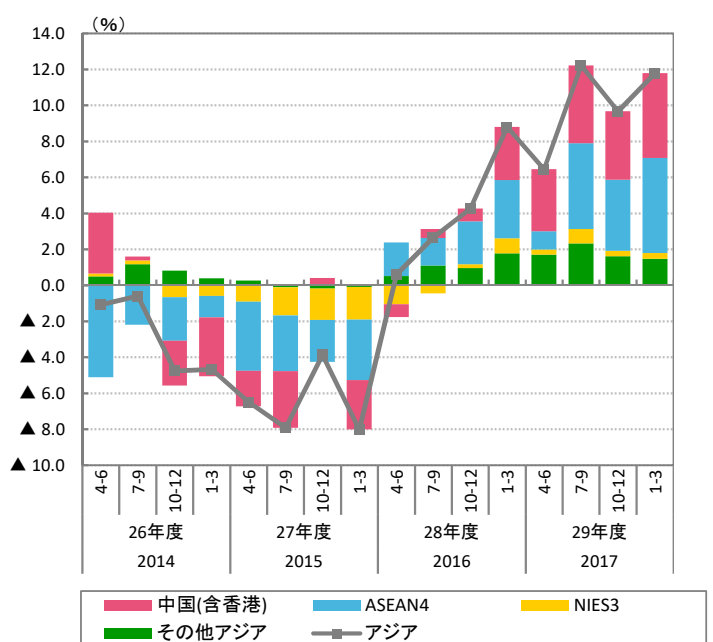
○欧州 <売上高シェア 13.4%>

売上高実績は、409億ドル。同+16.2%と8期連続のプラス。

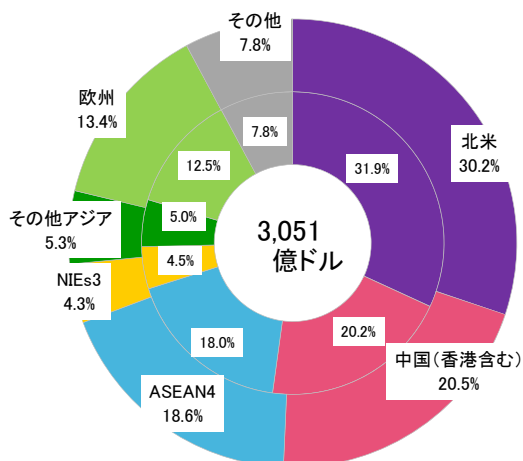
図表3-1-3 地域別 売上高実績 寄与度(前年同期比)



図表3-1-4 アジア地域別 売上高実績 寄与度(前年同期比)



図表3-1-5 地域別 売上高実績 構成比



※外円は当該期、内円は前年同期、中心は当該期実績。四捨五入により合計と一致しない場合がある。

(2) 設備投資額（有形固定資産（土地を除く）の当期取得額）実績

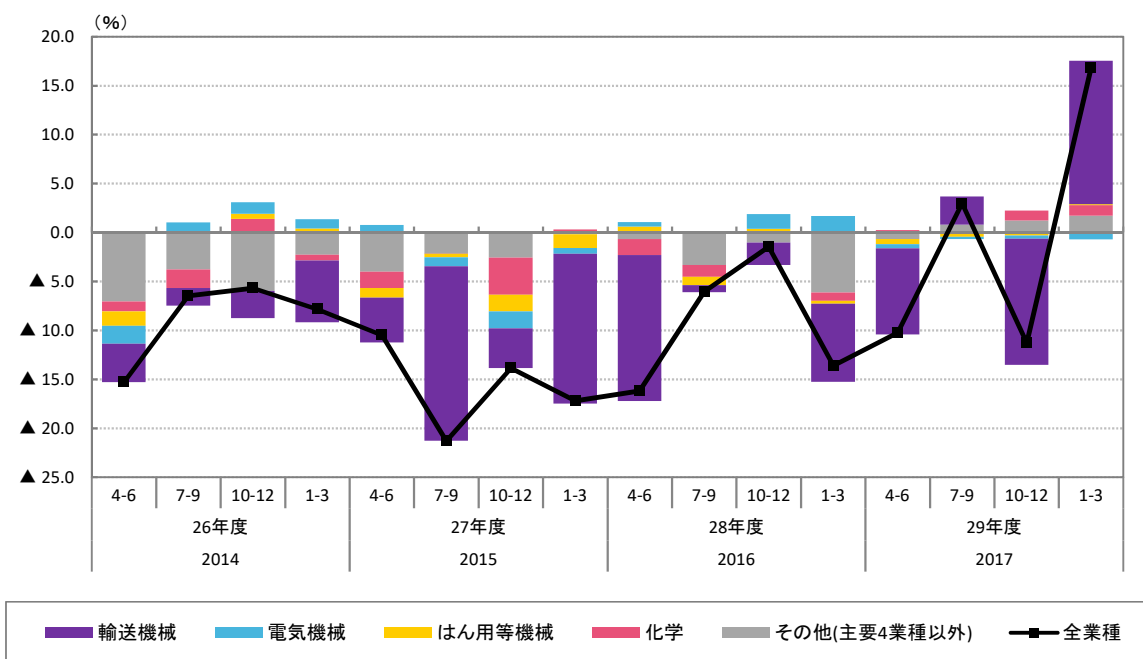
①業種別

**全業種合計は、前年同期比16.8%と2期ぶりのプラス。特にアジアの輸送機械が牽引。
実績額は92.8億ドル(1兆44億円)。**

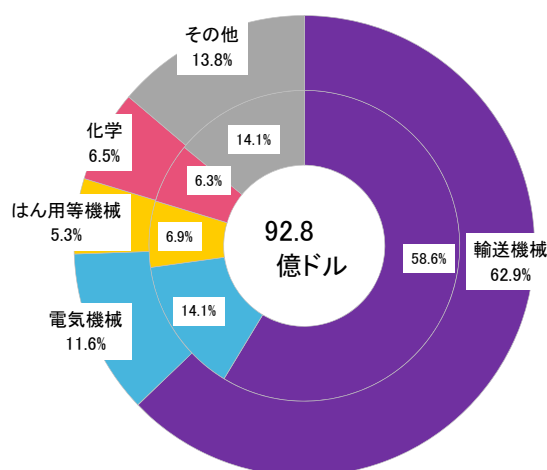
○主要4業種

輸送機械は、同24.7%と2期ぶりのプラス。
電気機械は、同▲5.0%と4期連続のマイナス。
はん用等機械は、同1.7%と5期ぶりのプラス。
化学は、同+16.4%と2期連続のプラス。

図表3-2-1 業種別 設備投資額実績 寄与度（前年同期比）



図表3-2-2 業種別 設備投資額実績 構成比



※外円は当該期、内円は前年同期、中心は当該期実績。四捨五入により合計と一致しない場合がある。

②地域別

全地域合計は、前年同期比16.8%。アジアではASEAN4および中国が牽引。

国別の前年同期比をみると、インドネシア(+76.4%)、中国(+27.7%)、タイ(+59.6%)等のアジア諸国が特に増加。

○北米 <設備投資額シェア 30.5%>

設備投資額実績は、28.3億ドル。同3.8%と2期ぶりのプラス。

アメリカ(同▲3.6%)は2期連続のマイナス。

○アジア <設備投資額シェア 50.5%>

設備投資額実績は、46.9億ドル。同+26.7%と2期連続のプラス。

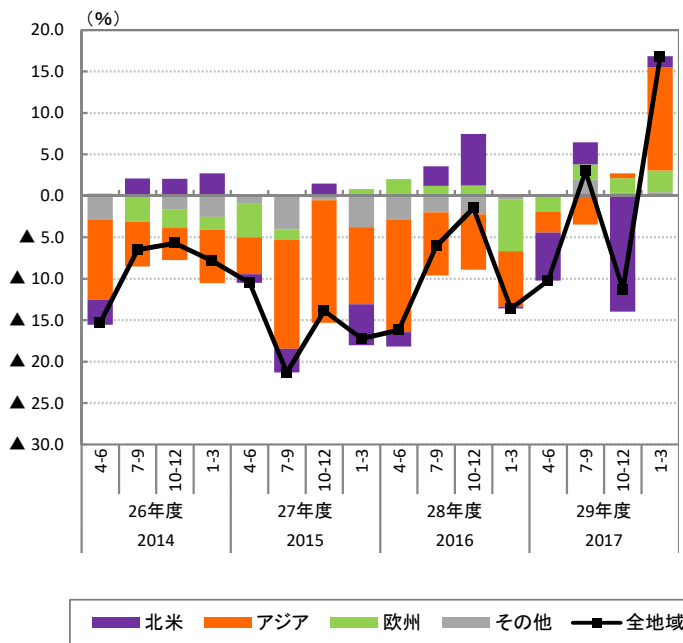
中国(同+27.7%)は3期連続のプラス。

タイ(同+59.6%)は3期連続で2桁のプラス。

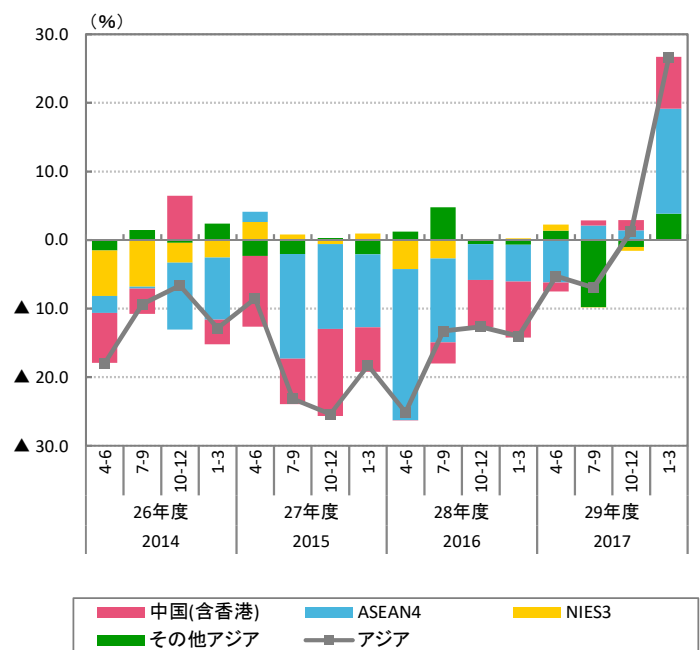
○欧州 <設備投資額シェア 11.6%>

設備投資額実績は、10.8億ドル。同+23.9%と3期連続で2桁のプラス。

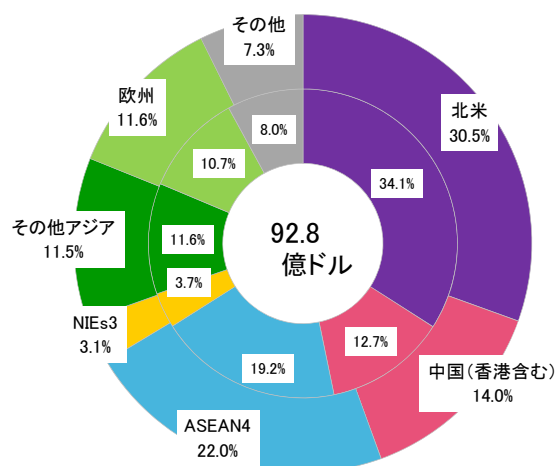
図表3-2-3 地域別 設備投資額実績 寄与度(前年同期比)



図表3-2-4 アジア地域別 設備投資額実績 寄与度(前年同期比)



図表3-2-5 地域別 設備投資額実績 構成比



※外円は当該期、内円は前年同期、中心は当該期実績。四捨五入により合計と一致しない場合がある。

(3) 従業者数実績

①業種別

全業種合計は、前年同期比+1.7%と6期連続のプラス。アジアの輸送機械が牽引し、実績は429.0万人。

○主要4業種

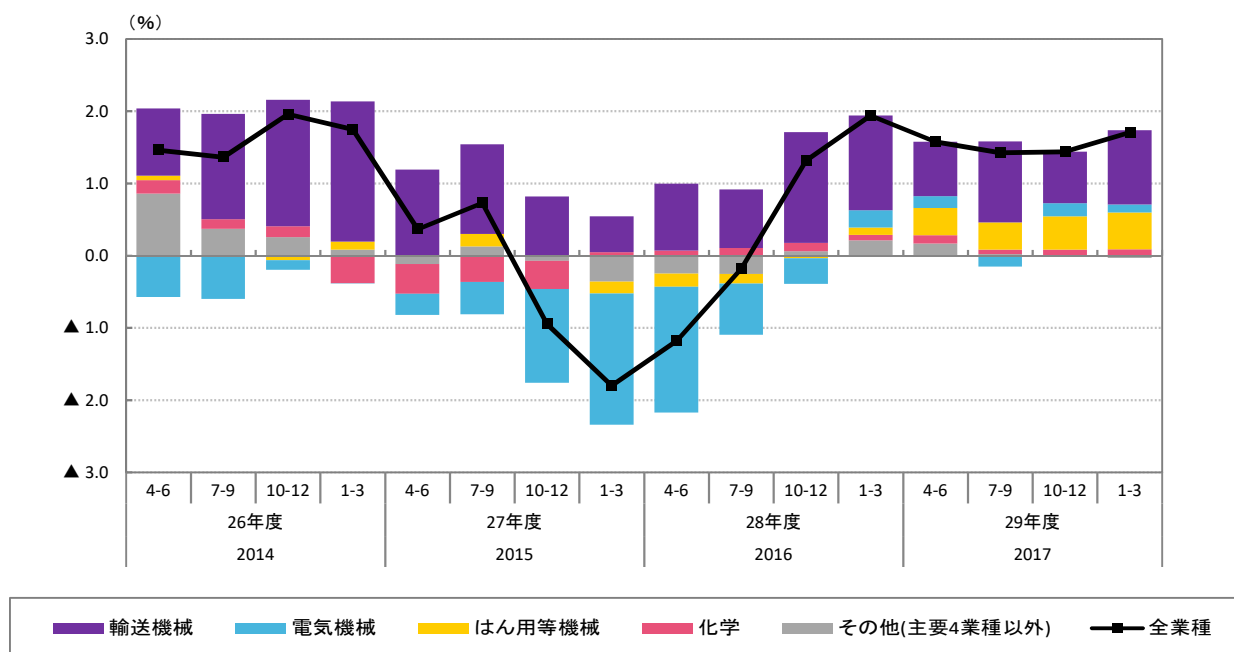
輸送機械は、同+2.6%と33期連続のプラス。

はん用等機械は、同+5.1%と5期連続のプラス。

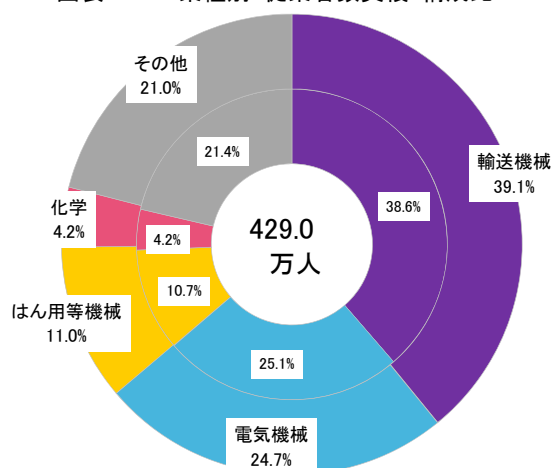
電気機械は、同+0.5%と2期連続のプラス。

化学は、同+2.1%と9期連続のプラス。

図表3-3-1 業種別 従業者数実績 寄与度（前年同期比）



図表3-3-2 業種別 従業者数実績 構成比



※外円は当該期、内円は前年同期、中心は当該期実績。四捨五入により合計と一致しない場合がある。

②地域別

**全地域合計は、前年同期比+1.7%。アジア地域はASEAN4およびその他アジアが牽引。北米および欧州も堅調。
国別の前年同期比をみると、メキシコ(+7.9%)やインド(+7.1%)が特に増加。**

○北米 <従業者数シェア 13.7%>

従業者数実績は、58.9万人。同+4.7%と27期連続のプラス。

アメリカ(同+5.0%)は32期連続のプラス。

○アジア <従業者数シェア 68.9%>

従業者数実績は、295.4万人。同+0.7%と6期連続のプラス。

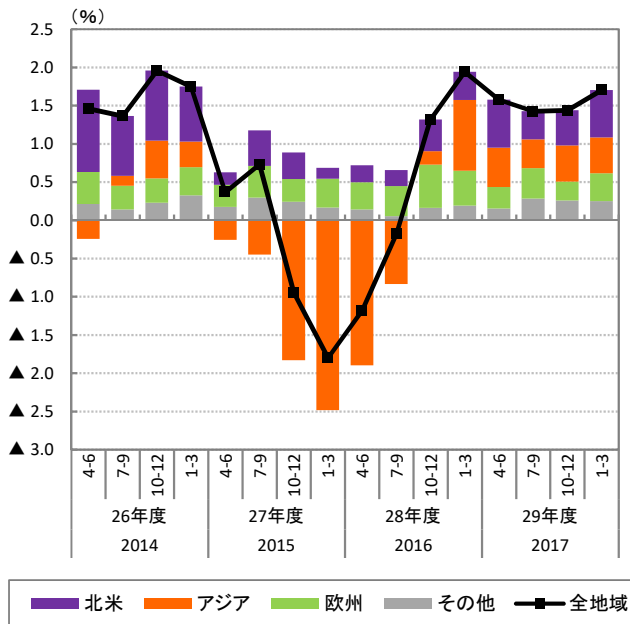
中国(同▲2.7%)は25期連続のマイナス。

タイ(同+1.2%)は2期連続のプラス。

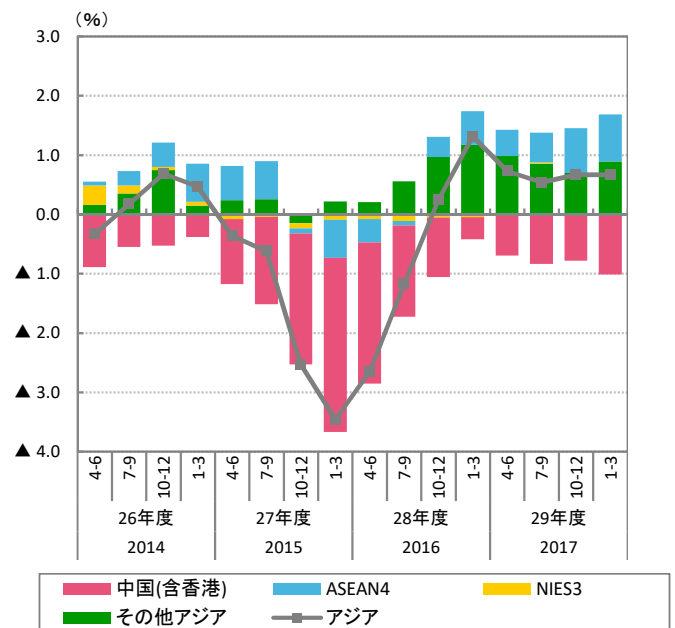
○欧州 <従業者数シェア 9.6%>

従業者数実績は、41.1万人。同+3.7%と19期連続のプラス。

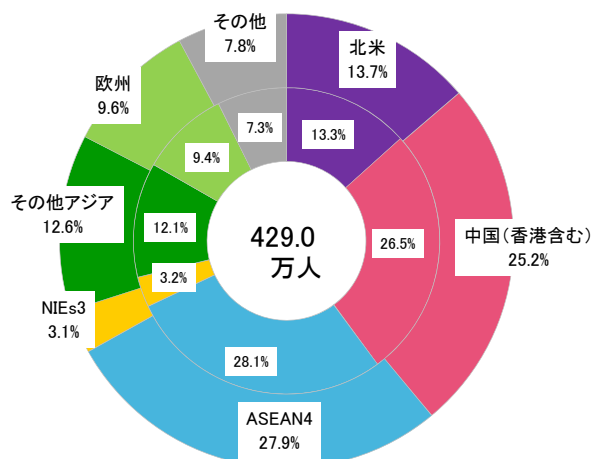
図表3-3-3 地域別 従業者数実績 寄与度(前年同期比)



図表3-3-4 アジア地域別 従業者数実績 寄与度(前年同期比)



図表3-3-5 地域別 従業者数実績 構成比



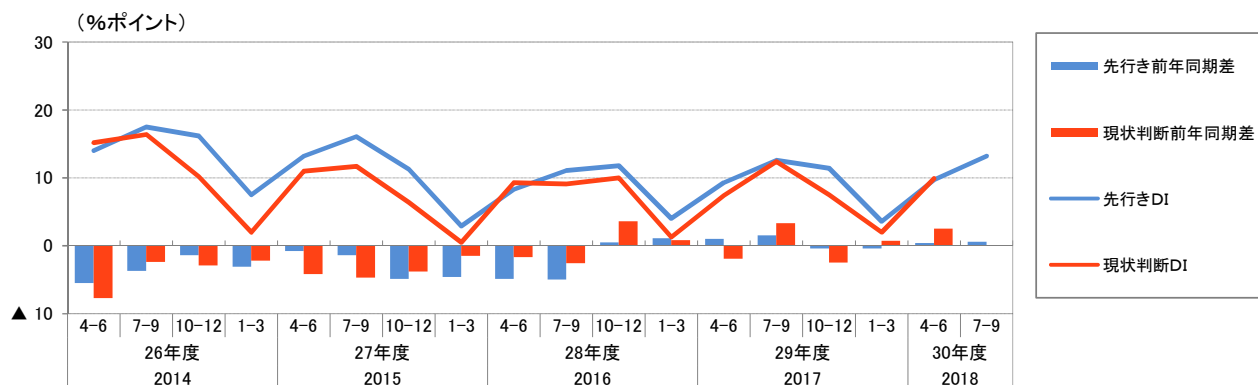
※外円は当該期、内円は前年同期、中心は当該期実績。四捨五入により合計と一致しない場合がある。

4 見通し

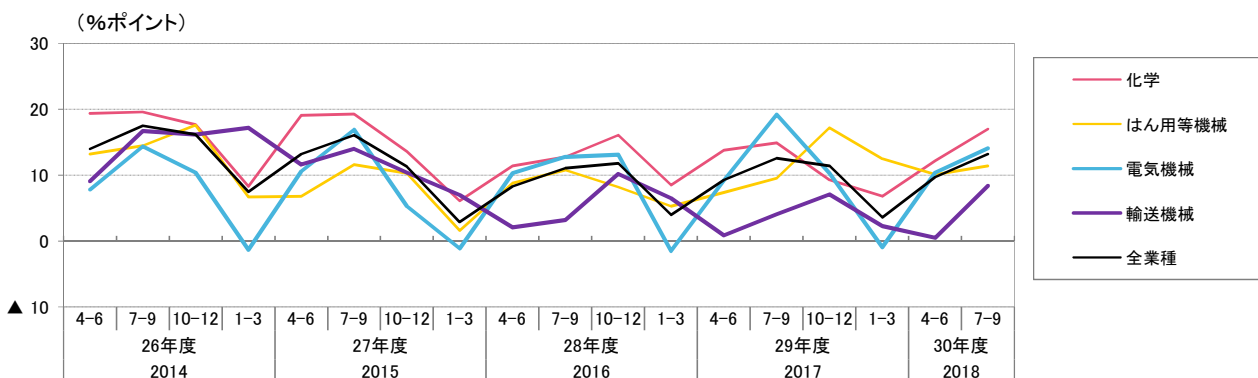
(1) 売上高見通し（D I）

○現状判断DI^(注1)（平成30年4-6月期の景況感）は、+9.9と37期連続のプラス水準（前年同期差+2.5ポイント）。
先行きDI（平成30年7-9月期）は、+13.2と37期連続のプラス水準（同+0.6ポイント）。
○先行きDIの主要4業種は、すべてプラス水準。
地域別は、北米が▲0.8と3期ぶりのマイナス水準（同+1.5ポイント）。

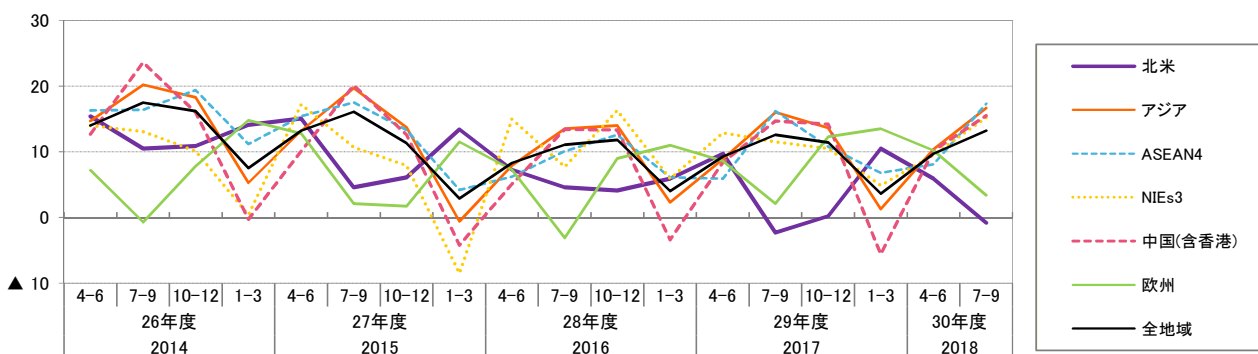
図表4-1-1 売上高見通し



図表4-1-2 業種別 売上高先行きD I



図表4-1-3 地域別 売上高先行きD I
(%ポイント)

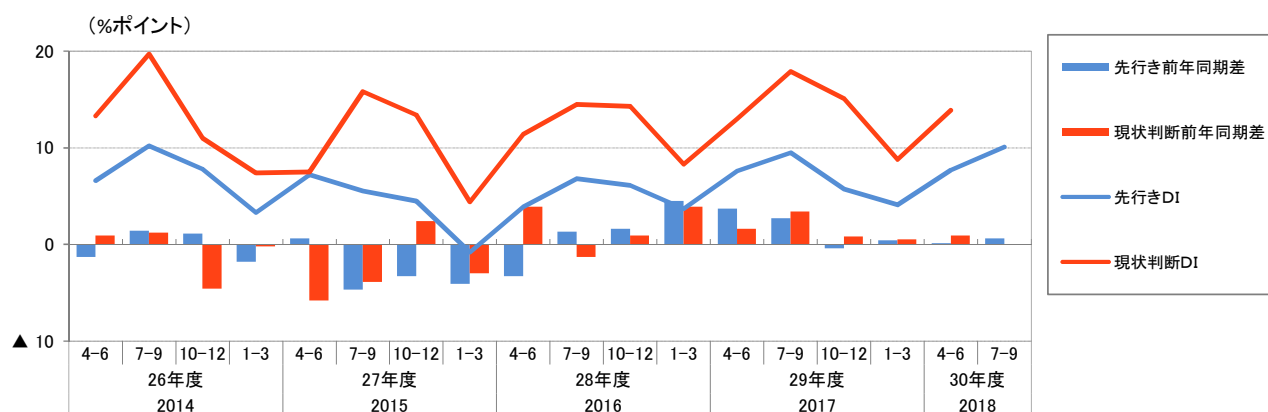


(注1) DI＝「増加と回答した企業の割合」－「減少と回答した企業の割合」

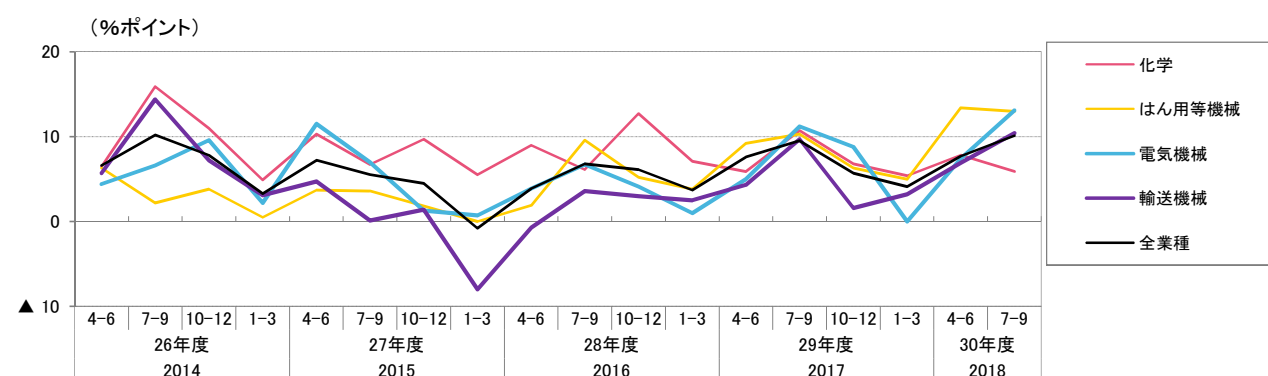
(2) 設備投資額（有形固定資産（土地を除く）の当期取得額）見通し（D I）

○現状判断DI(平成30年4-6月期)は、+13.9と36期連続のプラス水準(前年同期差+0.9ポイント)。
 先行きDI(平成30年7-9月期)は、+10.1と10期連続のプラス水準(同+0.6ポイント)。
 ○先行きDIの主要4業種は、すべてプラス水準。
 地域別は、すべてプラス水準。

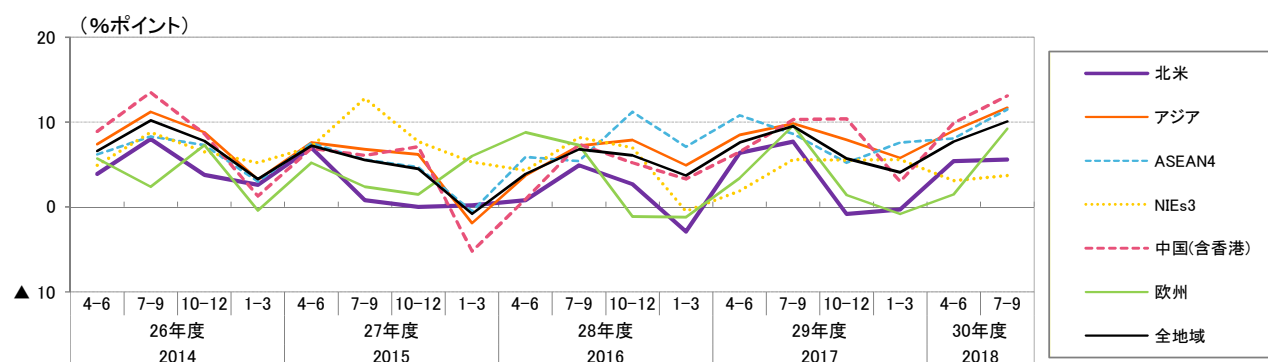
図表4-2-1 設備投資額見通し



図表4-2-2 業種別 設備投資額先行き D I



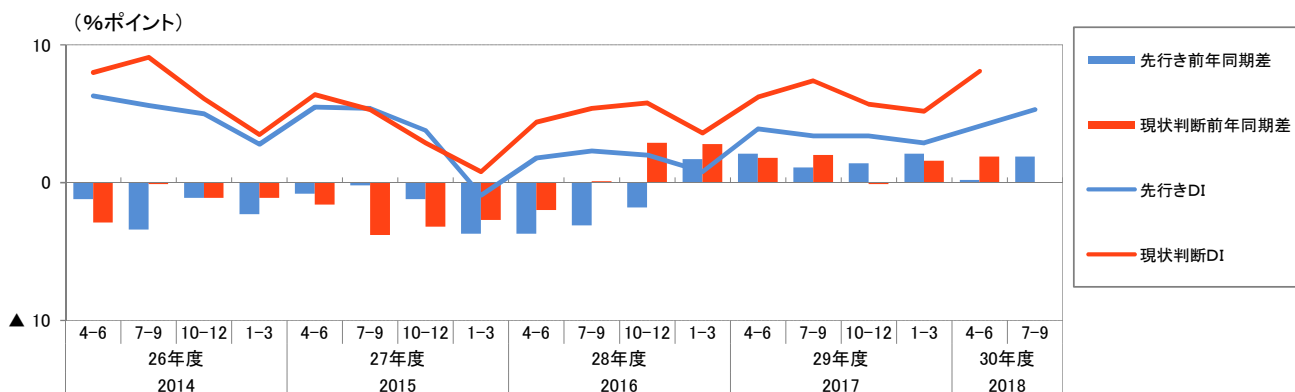
図表4-2-3 地域別 設備投資額先行き D I



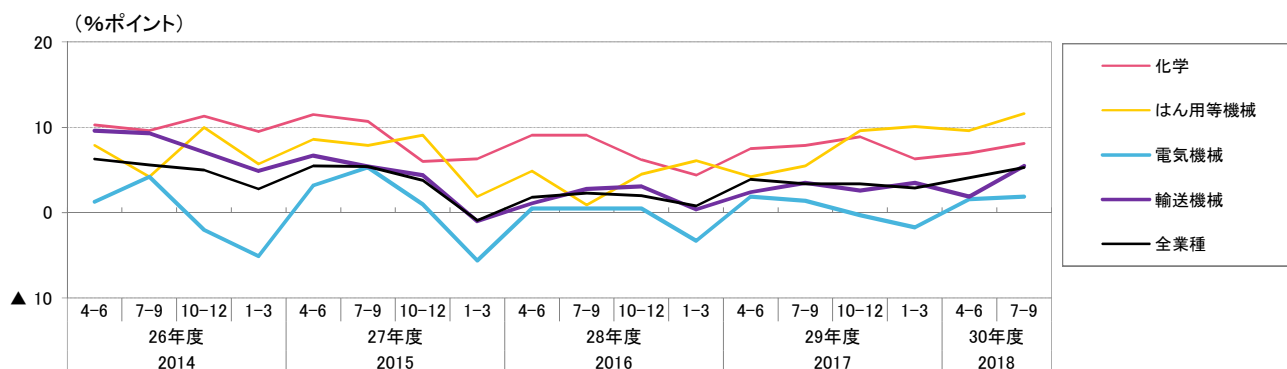
(3) 従業者数見通し (D I)

○現状判断DI(平成30年6月末)は、+8.1と36期連続のプラス水準(前年同期差+1.9ポイント)。
 先行きDI(平成30年9月末)は、+5.3と10期連続のプラス水準(同+1.9ポイント)。
 ○先行きDIの主要4業種は、すべてプラス水準。
 地域別は、すべてプラス水準。

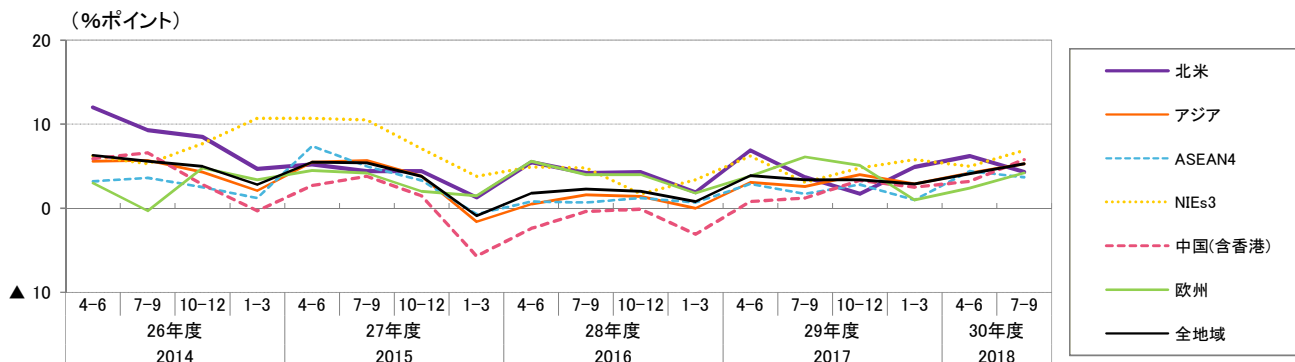
図表4-3-1 従業者数見通し



図表4-3-2 業種別 従業者数先行き D I



図表4-3-3 地域別 従業者数先行き D I



＜参考＞

統計表抜粋

I－1．実績総括表

(単位： 金額＝万ドル、人数＝人、前年同期比＝%)

全地域	実 績							前年同期比						
	28年度	29年度	28年度		29年度			28年度	29年度	28年度		29年度		
			1-3月期	4-6月期	7-9月期	10-12月期	1-3月期			1-3月期	4-6月期	7-9月期	10-12月期	1-3月期
売上高	108,666,235	P 118,286,138	27,616,642	28,829,478	29,324,401	29,624,754	P 30,507,504	4.1	P 7.9	7.9	5.9	8.6	7.6	P 9.3
うち自国内向け	79,234,226	P 86,064,027	20,232,653	21,120,674	21,295,583	21,457,085	P 22,190,685	5.0	P 7.9	8.4	6.7	8.4	7.6	P 8.9
うち日本国向け	9,572,513	P 10,409,499	2,356,156	2,465,485	2,672,104	2,702,329	P 2,569,581	0.8	P 8.5	9.0	8.5	11.0	5.5	P 9.1
うち日本以外の第三国向け	19,859,496	P 21,812,612	5,027,833	5,243,318	5,356,714	5,465,340	P 5,747,239	2.0	P 7.5	5.4	1.7	8.3	8.9	P 11.1
有形固定資産(除土地)取得額	3,148,678	P 3,063,218	811,235	629,089	759,441	746,628	P 928,060	▲ 9.5	P ▲ 0.2	▲ 13.6	▲ 10.2	3.0	▲ 11.3	P 16.8
従業者数(期末)	4,161,911	P 4,289,599	4,161,911	4,215,213	4,241,470	4,238,748	P 4,289,599	1.9	P 1.7	1.9	1.6	1.4	1.4	P 1.7

北 米	実 績							前年同期比						
	28年度	29年度	28年度		29年度			28年度	29年度	28年度		29年度		
			1-3月期	4-6月期	7-9月期	10-12月期	1-3月期			1-3月期	4-6月期	7-9月期	10-12月期	1-3月期
売上高	34,420,064	P 35,507,309	8,805,087	9,161,981	8,447,416	8,694,195	P 9,203,717	2.8	P 2.2	4.3	3.8	▲ 1.5	3.6	P 2.8
うち自国内向け	31,516,308	P 32,009,434	8,035,169	8,341,711	7,611,945	7,795,894	P 8,259,884	3.1	P 0.9	3.9	3.1	▲ 3.5	2.0	P 1.7
うち日本国向け	545,115	P 591,357	131,871	150,565	145,949	150,758	P 144,085	▲ 0.6	P 6.3	5.9	▲ 2.6	7.4	15.1	P 6.4
うち日本以外の第三国向け	2,358,640	P 2,906,518	638,047	669,704	689,523	747,543	P 799,749	▲ 0.5	P 19.2	9.9	14.2	25.3	22.0	P 15.7
有形固定資産(除土地)取得額	1,045,410	P 932,382	276,348	191,080	269,683	188,597	P 283,022	5.6	P ▲ 12.1	▲ 0.8	▲ 17.3	8.3	▲ 37.5	P 3.8
従業者数(期末)	555,520	P 588,575	555,520	567,303	571,439	580,484	P 588,575	2.9	P 4.7	2.9	4.5	2.8	3.4	P 4.7

アジア	実 績							前年同期比						
	28年度	29年度	28年度		29年度			28年度	29年度	28年度		29年度		
			1-3月期	4-6月期	7-9月期	10-12月期	1-3月期			1-3月期	4-6月期	7-9月期	10-12月期	1-3月期
売上高	52,737,837	P 58,568,447	13,192,682	13,787,323	14,848,488	15,109,799	P 14,822,837	4.0	P 10.1	8.8	6.4	12.2	9.7	P 11.8
うち自国内向け	34,016,415	P 38,597,174	8,561,599	9,000,718	9,779,905	10,004,514	P 9,812,035	6.1	P 12.5	10.1	8.0	15.1	12.5	P 14.1
うち日本国向け	8,638,488	P 9,396,574	2,137,070	2,217,004	2,416,715	2,446,224	P 2,316,631	0.4	P 8.6	9.2	10.9	10.7	4.8	P 8.5
うち日本以外の第三国向け	10,082,934	P 10,574,699	2,494,013	2,569,600	2,651,868	2,659,061	P 2,694,170	0.2	P 3.3	4.1	▲ 1.7	4.3	4.3	P 6.4
有形固定資産(除土地)取得額	1,552,031	P 1,524,955	383,291	318,173	341,003	396,672	P 469,107	▲ 16.3	P 4.5	▲ 14.0	▲ 5.3	▲ 6.9	1.3	P 26.7
従業者数(期末)	2,911,235	P 2,954,312	2,911,235	2,938,922	2,953,768	2,963,461	P 2,954,312	1.3	P 0.7	1.3	0.7	0.5	0.7	P 0.7

ASEAN 4	実 績							前年同期比						
	28年度	29年度	28年度		29年度			28年度	29年度	28年度		29年度		
			1-3月期	4-6月期	7-9月期	10-12月期	1-3月期			1-3月期	4-6月期	7-9月期	10-12月期	1-3月期
売上高	19,814,951	P 21,873,407	4,968,005	5,080,051	5,541,176	5,587,524	P 5,664,655	6.1	P 9.8	8.5	2.6	12.4	10.4	P 13.6
うち自国内向け	11,449,749	P 12,716,367	2,878,318	2,912,094	3,221,962	3,260,455	P 3,321,856	6.3	P 10.4	7.6	1.7	12.7	12.2	P 15.1
うち日本国向け	3,295,702	P 3,683,568	822,201	855,065	959,198	959,803	P 909,502	5.8	P 12.2	15.3	16.5	16.7	5.1	P 11.4
うち日本以外の第三国向け	5,069,500	P 5,473,472	1,267,485	1,312,893	1,360,016	1,367,267	P 1,433,297	5.6	P 6.9	6.8	▲ 3.0	9.1	9.7	P 11.7
有形固定資産(除土地)取得額	640,042	P 631,775	156,119	129,833	140,229	157,866	P 203,848	▲ 24.9	P 8.5	▲ 13.5	▲ 13.7	5.5	3.4	P 38.4
従業者数(期末)	1,168,938	P 1,197,867	1,168,938	1,182,069	1,194,701	1,195,808	P 1,197,867	1.4	P 1.9	1.4	1.1	1.2	1.8	P 1.9

(参考) ASEAN 10	実 績							前年同期比						
	28年度	29年度	28年度		29年度			28年度	29年度	28年度		29年度		
			1-3月期	4-6月期	7-9月期	10-12月期	1-3月期			1-3月期	4-6月期	7-9月期	10-12月期	1-3月期
売上高	23,360,397	P 25,729,345	5,846,433	6,009,657	6,525,693	6,591,119	P 6,602,876	5.5	P 9.3	8.9	3.1	12.2	9.5	P 12.3
うち自国内向け	13,031,135	P 14,429,462	3,258,228	3,330,745	3,660,610	3,711,632	P 3,726,474	6.0	P 9.8	7.7	2.3	12.4	11.0	P 13.6
うち日本国向け	4,151,933	P 4,672,138	1,037,959	1,085,922	1,219,847	1,222,548	P 1,143,821	5.9	P 12.8	15.8	16.8	18.3	6.1	P 10.9
うち日本以外の第三国向け	6,177,329	P 6,627,746	1,550,246	1,592,990	1,645,236	1,656,938	P 1,732,582	4.4	P 6.0	7.5	▲ 2.5	7.9	8.3	P 10.3
有形固定資産(除土地)取得額	736,627	P 715,954	184,490	147,071	161,330	178,916	P 228,638	▲ 23.6	P 5.7	▲ 11.6	▲ 17.4	3.9	4.5	P 31.5
従業者数(期末)	1,539,757	P 1,582,052	1,539,757	1,553,503	1,570,442	1,581,826	P 1,582,052	2.3	P 2.2	2.3	1.9	1.3	1.9	P 2.2

N I E s 3	実 績							前年同期比						
	28年度	29年度	28年度		29年度			28年度	29年度	28年度		29年度		
			1-3月期	4-6月期	7-9月期	10-12月期	1-3月期			1-3月期	4-6月期	7-9月期	10-12月期	1-3月期
売上高	4,898,854	P 5,132,139	1,246,661	1,223,202	1,306,734	1,298,249	P 1,303,954	▲ 1.4	P 4.8	9.4	3.2	9.0	3.4	P 3.6
うち自国内向け	3,003,994	P 3,162,599	759,491	751,188	813,392	811,461	P 786,557	0.8	P 5.5	9.7	4.2	12.5	4.0	P 1.7
うち日本国向け	535,260	P 563,062	140,783	127,682	144,523	141,232	P 149,625	▲ 3.3	P 6.3	7.4	3.8	6.6	5.2	P 10.5
うち日本以外の第三国向け	1,359,600	P 1,406,478	346,386	344,332	348,819	345,555	P 367,771	▲ 5.1	P 2.8	9.8	0.9	3.0	1.5	P 5.5
有形固定資産(除土地)取得額	129,109	P 119,166	30,133	29,978	26,736	33,253	P 29,198	▲ 18.3	P 0.6	3.5	10.6	▲ 0.1	▲ 5.8	P ▲ 0.3
従業員数(期末)	133,823	P 134,438	133,823	134,108	135,162	135,698	P 134,438	▲ 1.1	P ▲ 0.4	▲ 1.1	▲ 0.1	0.5	▲ 0.2	P ▲ 0.4

中国(香港含)	実 績							前年同期比						
	28年度	29年度	28年度		29年度			28年度	29年度	28年度		29年度		
			1-3月期	4-6月期	7-9月期	10-12月期	1-3月期			1-3月期	4-6月期	7-9月期	10-12月期	1-3月期
売上高	22,638,690	P 25,192,860	5,589,163	5,981,397	6,325,031	6,635,291	P 6,251,141	1.9	P 9.8	6.8	8.3	10.3	9.0	P 11.3
うち自国内向け	15,926,012	P 18,338,208	3,971,969	4,307,189	4,589,491	4,852,570	P 4,588,958	5.5	P 13.7	9.5	11.3	15.1	13.0	P 15.2
うち日本国向け	4,032,523	P 4,239,079	978,965	1,025,227	1,071,742	1,100,547	P 1,041,562	▲ 3.9	P 4.7	3.8	6.4	3.6	3.2	P 5.6
うち日本以外の第三国向け	2,680,154	P 2,615,574	638,229	648,981	663,798	682,174	P 620,621	▲ 9.2	P ▲ 5.3	▲ 4.4	▲ 4.6	▲ 4.9	▲ 5.5	P ▲ 6.6
有形固定資産(除土地)取得額	493,090	P 501,701	102,962	97,110	128,888	146,211	P 129,491	▲ 15.0	P 7.6	▲ 26.1	▲ 4.5	2.4	4.5	P 27.7
従業員数(期末)	1,104,687	P 1,082,878	1,104,687	1,105,147	1,097,475	1,095,976	P 1,082,878	▲ 1.0	P ▲ 2.7	▲ 1.0	▲ 1.8	▲ 2.2	▲ 2.1	P ▲ 2.7

その他アジア	実 績							前年同期比						
	28年度	29年度	28年度		29年度			28年度	29年度	28年度		29年度		
			1-3月期	4-6月期	7-9月期	10-12月期	1-3月期			1-3月期	4-6月期	7-9月期	10-12月期	1-3月期
売上高	5,385,343	P 6,370,041	1,388,854	1,502,672	1,675,547	1,588,735	P 1,603,087	11.0	P 16.8	18.0	16.5	21.5	15.3	P 13.9
うち自国内向け	3,636,660	P 4,380,000	951,821	1,030,247	1,155,061	1,080,028	P 1,114,664	12.5	P 18.9	21.7	18.0	24.4	18.1	P 15.3
うち日本国向け	775,004	P 910,866	195,120	209,030	241,251	244,642	P 215,942	6.0	P 16.2	15.5	17.3	27.3	11.3	P 9.0
うち日本以外の第三国向け	973,680	P 1,079,176	241,913	263,395	279,235	264,065	P 272,481	9.3	P 9.0	6.9	10.1	7.0	7.8	P 11.2
有形固定資産(除土地)取得額	289,790	P 272,313	94,077	61,252	45,149	59,341	P 106,570	7.2	P ▲ 6.5	▲ 3.1	7.9	▲ 43.1	▲ 6.1	P 15.3
従業員数(期末)	503,787	P 539,129	503,787	517,598	526,430	535,979	P 539,129	7.2	P 5.2	7.2	6.1	5.0	4.0	P 5.2

欧 州	実 績							前年同期比						
	28年度	29年度	28年度		29年度			28年度	29年度	28年度		29年度		
			1-3月期	4-6月期	7-9月期	10-12月期	1-3月期			1-3月期	4-6月期	7-9月期	10-12月期	1-3月期
売上高	13,287,416	P 14,895,633	3,460,208	3,551,054	3,509,314	3,748,850	P 4,086,414	4.9	P 10.2	7.8	3.0	9.8	11.5	P 16.2
うち自国内向け	6,966,212	P 7,787,531	1,866,206	1,865,876	1,831,556	1,939,168	P 2,150,931	4.6	P 11.1	10.5	7.2	13.1	9.2	P 14.7
うち日本国向け	275,062	P 308,851	63,444	67,389	78,772	80,325	P 82,364	10.9	P 12.3	7.4	▲ 20.3	26.0	23.4	P 30.7
うち日本以外の第三国向け	6,046,143	P 6,799,251	1,530,557	1,617,789	1,598,987	1,729,357	P 1,853,118	4.9	P 9.0	4.8	▲ 0.2	5.4	13.6	P 17.4
有形固定資産(除土地)取得額	329,145	P 369,770	86,921	68,638	91,055	102,223	P 107,855	▲ 6.3	P 10.8	▲ 40.8	▲ 15.3	16.3	17.1	P 23.9
従業員数(期末)	390,782	P 411,085	390,782	399,795	403,893	408,530	P 411,085	4.9	P 3.7	4.9	3.0	4.2	2.7	P 3.7

その他	実 績							前年同期比						
	28年度	29年度	28年度		29年度			28年度	29年度	28年度		29年度		
			1-3月期	4-6月期	7-9月期	10-12月期	1-3月期			1-3月期	4-6月期	7-9月期	10-12月期	1-3月期
売上高	8,220,918	P 9,314,749	2,158,666	2,329,120	2,519,182	2,071,910	P 2,394,537	8.9	P 14.5	18.0	16.6	26.0	4.9	P 9.9
うち自国内向け	6,735,291	P 7,669,888	1,769,679	1,912,369	2,072,177	1,717,508	P 1,967,834	8.9	P 14.8	19.7	16.7	26.3	5.9	P 9.8
うち日本国向け	113,848	P 112,718	23,771	30,527	30,668	25,023	P 26,500	24.7	P ▲ 0.4	20.8	▲ 2.3	22.3	▲ 23.6	P 12.7
うち日本以外の第三国向け	1,371,779	P 1,532,143	365,216	386,225	416,336	329,379	P 400,202	8.4	P 14.0	10.4	17.7	24.7	2.7	P 10.4
有形固定資産(除土地)取得額	222,092	P 236,111	64,675	51,197	57,701	59,137	P 68,075	▲ 22.8	P 8.6	▲ 5.9	▲ 2.0	30.1	5.0	P 5.2
従業員数(期末)	304,374	P 335,627	304,374	309,193	312,370	286,273	P 335,627	2.6	P 3.7	2.6	2.7	3.8	4.0	P 3.7

注：毎年4－6月期に調査対象の追加及び見直しを実施しております。
 前年同期比は、前年度から継続して提出のあった現地法人の集計値を使って算出しています（当期において新規設立・廃業等が生じた現地法人を含む）。
 そのため、実績値同士で求めた数値とは異なります。

I－２．実績内訳表 全地域

売上高	実 績 （万ドル）							前年同期比 （％）						
	28年度	29年度	28年度				29年度	28年度	29年度	28年度				29年度
			1-3月期	4-6月期	7-9月期	10-12月期				1-3月期	4-6月期	7-9月期	10-12月期	1-3月期
全業種	108,666,235	P 118,286,138	27,616,642	28,829,478	29,324,401	29,624,754	P 30,507,504	4.1	P 7.9	7.9	5.9	8.6	7.6	P 9.3
食料品・たばこ	2,966,522	P 3,182,127	637,118	917,996	796,555	750,935	P 716,641	0.0	P 7.4	2.2	4.2	3.6	10.0	P 12.4
繊維	758,853	P 819,657	185,359	201,239	197,160	209,050	P 212,208	0.5	P 2.3	2.8	▲ 3.1	▲ 1.7	5.5	P 8.7
木材・パルプ・紙・紙加工品	860,611	P 946,636	205,975	218,168	232,981	234,714	P 260,773	▲ 5.0	P 3.3	▲ 4.7	▲ 5.8	3.5	1.6	P 14.3
化学	8,139,093	P 8,806,617	2,068,487	2,082,327	2,172,334	2,249,295	P 2,302,661	3.6	P 8.3	9.4	2.7	8.7	11.0	P 11.1
窯業・土石	1,971,899	P 2,149,023	476,778	537,085	528,774	531,304	P 551,860	4.4	P 6.6	3.0	3.9	4.7	5.5	P 12.7
鉄鋼	1,396,603	P 1,647,730	371,151	401,532	406,427	419,979	P 419,792	4.7	P 13.2	14.6	13.8	17.9	12.4	P 9.6
非鉄金属	1,486,328	P 1,722,861	393,801	414,968	464,800	409,320	P 433,773	3.1	P 15.5	11.1	15.9	31.6	4.4	P 10.7
金属	879,450	P 1,040,618	214,124	251,344	254,376	271,426	P 263,471	3.4	P 6.5	2.6	2.0	3.5	9.6	P 10.9
はん用・生産用・業務用機械	9,604,707	P 10,825,543	2,404,422	2,526,949	2,594,909	2,814,706	P 2,888,979	2.3	P 11.6	8.0	10.6	7.3	12.8	P 16.0
電気機械	16,546,529	P 18,061,333	4,063,416	4,490,031	4,506,658	4,657,638	P 4,407,006	▲ 1.0	P 5.5	5.4	4.8	5.9	4.7	P 6.7
輸送機械	58,970,280	P 63,797,740	15,400,995	15,480,497	15,806,860	15,758,995	P 16,751,388	6.4	P 7.9	9.0	6.1	9.4	7.4	P 8.5
その他	5,086,058	P 5,286,253	1,195,016	1,307,342	1,362,567	1,317,393	P 1,298,950	▲ 0.1	P 5.6	4.5	3.8	7.5	4.3	P 6.7

うち自国内向け	実 績 （万ドル）							前年同期比 （％）						
	28年度	29年度	28年度				29年度	28年度	29年度	28年度				29年度
			1-3月期	4-6月期	7-9月期	10-12月期				1-3月期	4-6月期	7-9月期	10-12月期	1-3月期
全業種	79,234,226	P 86,064,027	20,232,653	21,120,674	21,295,583	21,457,085	P 22,190,685	5.0	P 7.9	8.4	6.7	8.4	7.6	P 8.9
食料品・たばこ	2,428,778	P 2,606,647	517,522	748,089	654,192	615,908	P 588,459	▲ 0.3	P 7.5	0.4	3.0	2.2	11.8	P 13.9
繊維	407,469	P 441,750	98,811	108,618	106,745	113,170	P 113,216	1.1	P 1.8	1.9	▲ 1.5	▲ 0.5	2.3	P 7.1
木材・パルプ・紙・紙加工品	567,212	P 606,927	134,772	141,672	148,774	154,269	P 162,212	▲ 2.7	P 3.4	▲ 4.5	▲ 5.5	2.6	3.8	P 13.0
化学	5,499,617	P 5,977,167	1,386,501	1,412,659	1,482,897	1,531,153	P 1,550,458	3.8	P 8.8	8.3	5.0	8.7	9.9	P 11.5
窯業・土石	1,201,557	P 1,329,910	317,814	326,422	317,440	316,038	P 370,010	4.0	P 7.6	2.5	8.5	5.7	4.2	P 12.2
鉄鋼	1,315,983	P 1,517,370	352,779	369,829	378,425	379,523	P 389,593	6.1	P 12.6	16.0	13.4	17.4	11.3	P 9.3
非鉄金属	928,216	P 993,907	250,566	254,400	271,986	228,672	P 238,849	1.9	P 5.7	18.5	13.2	19.9	▲ 4.5	P ▲ 5.3
金属	618,481	P 712,851	153,157	184,219	184,951	175,270	P 168,410	6.4	P 6.6	5.4	2.2	5.0	8.8	P 10.0
はん用・生産用・業務用機械	5,642,877	P 6,295,557	1,376,340	1,503,277	1,502,042	1,655,064	P 1,635,174	4.8	P 11.9	7.1	13.6	5.0	14.0	P 15.1
電気機械	7,077,462	P 7,857,840	1,750,815	2,018,552	1,945,493	1,994,884	P 1,898,910	3.3	P 5.4	5.4	3.5	6.5	4.8	P 6.8
輸送機械	49,791,398	P 53,893,470	13,028,521	13,105,311	13,317,715	13,335,931	P 14,134,514	6.1	P 7.8	9.4	6.8	9.1	7.3	P 8.2
その他	3,755,176	P 3,830,631	865,054	947,626	984,923	957,203	P 940,880	▲ 0.3	P 5.9	3.9	3.8	8.0	4.1	P 7.6

うち日本国向け	実 績 （万ドル）							前年同期比 （％）						
	28年度	29年度	28年度				29年度	28年度	29年度	28年度				29年度
			1-3月期	4-6月期	7-9月期	10-12月期				1-3月期	4-6月期	7-9月期	10-12月期	1-3月期
全業種	9,572,513	P 10,409,499	2,356,156	2,465,485	2,672,104	2,702,329	P 2,569,581	0.8	P 8.5	9.0	8.5	11.0	5.5	P 9.1
食料品・たばこ	275,200	P 286,610	58,843	80,295	77,084	66,242	P 62,988	0.0	P 4.5	10.7	7.7	5.7	▲ 2.0	P 7.2
繊維	147,943	P 154,943	35,771	40,122	38,222	40,344	P 36,254	▲ 2.3	P 0.6	3.2	▲ 1.7	3.2	4.5	P ▲ 3.7
木材・パルプ・紙・紙加工品	83,933	P 96,933	19,416	21,964	26,536	23,854	P 24,578	▲ 11.8	P 3.9	▲ 8.4	▲ 6.7	18.1	▲ 5.1	P 11.4
化学	433,730	P 472,742	101,433	110,264	119,332	123,007	P 120,139	9.5	P 8.4	5.4	▲ 8.5	16.3	9.8	P 19.1
窯業・土石	142,720	P 146,421	33,903	34,661	35,482	39,784	P 36,494	3.0	P 3.0	▲ 0.9	▲ 1.2	▲ 5.3	6.4	P 12.5
鉄鋼	24,814	P 28,392	6,844	6,873	6,736	7,425	P 7,358	▲ 4.5	P 20.0	▲ 11.0	26.2	21.5	23.4	P 10.6
非鉄金属	229,697	P 315,809	64,843	65,689	81,796	76,101	P 92,223	▲ 7.0	P 37.6	▲ 5.5	25.2	65.4	20.8	P 42.3
金属	145,636	P 162,056	35,853	38,087	41,276	41,415	P 41,278	1.1	P 10.7	24.7	7.3	5.6	16.8	P 13.5
はん用・生産用・業務用機械	1,677,821	P 1,812,537	427,704	428,606	459,026	462,311	P 462,594	▲ 0.8	P 6.6	12.5	14.2	7.1	0.9	P 5.4
電気機械	4,499,979	P 4,833,674	1,099,768	1,134,299	1,244,540	1,293,764	P 1,161,072	0.2	P 8.3	9.4	9.4	10.4	6.3	P 7.0
輸送機械	1,299,715	P 1,462,206	322,834	348,439	373,370	368,786	P 371,610	4.7	P 12.2	6.2	8.9	16.2	7.7	P 15.0
その他	611,326	P 637,177	148,945	156,187	168,703	159,295	P 152,993	3.1	P 1.3	14.6	1.0	2.3	2.3	P ▲ 0.7

うち日本以外の 第三国向け	実 績 (万ドル)							前年同期比 (%)								
	28年度	29年度	28年度	29年度	7-9月期	10-12月期	1-3月期	28年度	29年度	28年度	29年度	7-9月期	10-12月期	1-3月期		
			1-3月期	4-6月期						1-3月期	4-6月期					
全業種	19,859,496	P 21,812,612	5,027,833	5,243,318	5,356,714	5,465,340	P 5,747,239	2.0	P 7.5	5.4	1.7	8.3	8.9	P 11.1		
食料品・たばこ	262,544	P 288,871	60,753	89,612	65,280	68,785	P 65,194	2.5	P 10.1	9.2	10.8	15.8	8.9	P 6.2		
繊維	203,442	P 222,964	50,776	52,498	52,193	55,536	P 62,738	1.5	P 4.3	5.2	▲ 7.2	▲ 7.0	12.8	P 19.1		
木材・パルプ・紙・紙加工品	209,466	P 242,776	51,786	54,532	57,670	56,590	P 73,983	▲ 8.5	P 3.1	▲ 4.4	▲ 6.4	1.5	▲ 1.9	P 18.6		
化学	2,205,746	P 2,356,708	580,553	559,404	570,104	595,135	P 632,064	2.2	P 7.3	12.9	▲ 0.1	7.2	13.7	P 8.9		
窯業・土石	627,622	P 672,692	125,062	176,002	175,852	175,482	P 145,356	5.2	P 5.5	5.0	▲ 2.0	5.1	7.6	P 13.8		
鉄鋼	55,806	P 101,968	11,529	24,831	21,266	33,031	P 22,841	▲ 15.9	P 23.3	▲ 1.6	17.2	29.9	28.0	P 17.6		
非鉄金属	328,415	P 413,145	78,392	94,879	111,017	104,547	P 102,702	15.1	P 25.5	6.5	16.4	43.8	13.4	P 30.3		
金属	115,333	P 165,711	25,113	29,038	28,150	54,740	P 53,784	▲ 7.7	P 1.0	▲ 28.2	▲ 5.4	▲ 6.4	4.9	P 13.2		
はん用・生産用・業務用機械	2,283,310	P 2,717,449	600,378	595,067	633,841	697,330	P 791,211	▲ 1.2	P 14.7	6.7	1.4	13.5	19.4	P 24.9		
電気機械	4,969,088	P 5,369,819	1,212,833	1,337,180	1,316,625	1,368,990	P 1,347,025	▲ 7.1	P 3.1	1.7	2.2	1.1	2.8	P 6.4		
輸送機械	7,879,167	P 8,442,064	2,049,639	2,026,747	2,115,775	2,054,278	P 2,245,263	8.6	P 7.4	6.7	1.5	10.6	8.0	P 9.3		
その他	719,557	P 818,444	181,018	203,529	208,942	200,896	P 205,078	▲ 1.3	P 7.9	0.2	6.1	9.2	7.5	P 8.6		

有形固定資産(土地を 除く)の取得額	実 績 (万ドル)							前年同期比 (%)								
	28年度	29年度	28年度	29年度	7-9月期	10-12月期	1-3月期	28年度	29年度	28年度	29年度	7-9月期	10-12月期	1-3月期		
			1-3月期	4-6月期						28年度	29年度					
全業種	3,148,678	P 3,063,218	811,235	629,089	759,441	746,628	P 928,060	▲ 9.5	P ▲ 0.2	▲ 13.6	▲ 10.2	3.0	▲ 11.3	P 16.8		
食料品・たばこ	96,596	P 104,623	23,945	25,088	41,171	19,671	P 18,693	8.1	P 8.9	27.2	17.0	25.4	35.1	P ▲ 22.4		
繊維	18,310	P 16,593	3,152	3,858	3,928	5,504	P 3,303	14.8	P 0.6	▲ 36.3	▲ 21.9	▲ 10.7	52.0	P ▲ 5.1		
木材・パルプ・紙・紙加工品	37,458	P 32,123	8,581	8,500	6,535	7,839	P 9,248	▲ 19.8	P ▲ 21.4	▲ 35.8	▲ 29.8	▲ 33.7	▲ 20.5	P 1.0		
化学	214,518	P 222,821	51,120	48,633	51,213	62,862	P 60,115	▲ 12.6	P 8.9	▲ 14.2	3.3	▲ 0.1	15.1	P 16.4		
窯業・土石	128,786	P 157,937	27,476	25,833	36,505	53,317	P 42,282	▲ 34.1	P 22.0	▲ 64.1	▲ 10.2	14.8	29.6	P 52.3		
鉄鋼	15,003	P 21,592	4,124	5,290	3,933	7,037	P 5,332	▲ 28.8	P 42.3	44.7	116.5	2.6	52.1	P 23.4		
非鉄金属	42,584	P 43,545	8,596	9,251	10,682	11,072	P 12,540	▲ 15.4	P 2.5	▲ 42.7	5.7	▲ 0.8	▲ 22.8	P 45.6		
金属	69,893	P 27,163	9,716	6,641	5,708	7,012	P 7,802	▲ 11.8	P ▲ 27.1	▲ 4.4	▲ 0.9	▲ 36.3	▲ 41.0	P ▲ 19.5		
はん用・生産用・業務用機械	216,808	P 188,282	55,918	41,633	47,511	49,957	P 49,181	▲ 0.7	P ▲ 4.7	▲ 4.4	▲ 8.6	▲ 6.7	▲ 5.6	P 1.7		
電気機械	399,972	P 385,169	114,547	81,474	97,765	98,634	P 107,296	8.9	P ▲ 3.3	16.0	▲ 3.7	▲ 1.6	▲ 2.6	P ▲ 5.0		
輸送機械	1,793,367	P 1,749,119	475,664	348,741	423,332	393,679	P 583,367	▲ 11.0	P ▲ 1.6	▲ 13.3	▲ 14.8	5.2	▲ 21.8	P 24.7		
その他	115,382	P 114,251	28,395	24,147	31,158	30,044	P 28,900	▲ 6.4	P ▲ 0.1	14.2	▲ 14.6	15.2	▲ 5.2	P 5.5		

従業者数（期末）	実 績（人）							前年同期比（％）										
	28年度	29年度	28年度	29年度	1-3月期	4-6月期	7-9月期	10-12月期	1-3月期	28年度	29年度	28年度	29年度	1-3月期	4-6月期	7-9月期	10-12月期	1-3月期
			1-3月期	4-6月期								1-3月期	4-6月期					
全業種	4,161,911	P 4,289,599	4,161,911	4,215,213	4,241,470	4,238,748	P 4,289,599	1.9	P 1.7	1.9	1.6	1.4	1.4	P 1.7				
食料品・たばこ	132,414	P 134,765	132,414	132,747	134,934	135,656	P 134,765	0.7	P 2.5	0.7	0.0	0.4	3.4	P 2.5				
繊維	82,895	P 83,457	82,895	83,337	82,270	81,848	P 83,457	▲ 0.6	P ▲ 1.4	▲ 0.6	▲ 2.9	▲ 2.8	▲ 3.5	P ▲ 1.4				
木材・パルプ・紙・紙加工品	36,486	P 38,515	36,486	37,215	36,848	36,942	P 38,515	▲ 0.9	P 1.9	▲ 0.9	▲ 0.9	▲ 2.5	▲ 1.2	P 1.9				
化学	175,632	P 180,657	175,632	178,531	179,119	179,953	P 180,657	1.9	P 2.1	1.9	2.7	1.6	2.1	P 2.1				
窯業・土石	111,001	P 114,013	111,001	115,007	112,741	114,194	P 114,013	2.6	P 0.0	2.6	2.8	1.7	0.7	P 0.0				
鉄鋼	31,073	P 33,059	31,073	32,383	32,670	32,810	P 33,059	2.2	P 2.4	2.2	3.3	4.3	4.2	P 2.4				
非鉄金属	80,450	P 81,613	80,450	81,466	81,053	80,711	P 81,613	3.1	P 1.5	3.1	3.9	3.1	3.1	P 1.5				
金属	74,336	P 74,560	74,336	75,529	75,042	75,448	P 74,560	0.6	P ▲ 0.5	0.6	1.5	0.5	1.5	P ▲ 0.5				
はん用・生産用・業務用機械	444,831	P 471,725	444,831	460,998	463,858	472,111	P 471,725	0.9	P 5.1	0.9	3.3	3.5	4.0	P 5.1				
電気機械	1,044,078	P 1,060,102	1,044,078	1,055,047	1,062,702	1,068,621	P 1,060,102	1.0	P 0.5	1.0	0.6	▲ 0.6	0.7	P 0.5				
輸送機械	1,608,143	P 1,676,772	1,608,143	1,619,208	1,634,455	1,618,521	P 1,676,772	3.3	P 2.6	3.3	2.1	2.9	1.9	P 2.6				
その他	340,572	P 340,361	340,572	343,745	345,778	341,933	P 340,361	0.7	P ▲ 1.5	0.7	0.4	▲ 0.6	▲ 1.8	P ▲ 1.5				

Ⅱ－１．見通し総括表

(単位： %ポイント)

全地域	D I											
	29年1-3月期調査		29年4-6月期調査		29年7-9月期調査		29年10-12月期調査		30年1-3月期調査			
	現状判断		現状判断		現状判断		現状判断		現状判断		先行き	
	平成29年4～6月	平成29年7～9月	平成29年7～9月	平成29年10～12月	平成29年10～12月	平成30年1～3月	平成30年1～3月	平成30年4～6月	平成30年4～6月	前年同期差	平成30年7～9月	前年同期差
売上高	7.4	12.6	12.4	11.4	7.5	3.6	2.0	9.7	P 9.9	P 2.5	P 13.2	P 0.6
うち自国内向け	5.8	11.3	9.5	10.1	8.2	4.3	1.6	8.9	P 9.4	P 3.6	P 11.3	P 0.0
うち日本国向け	1.4	4.7	3.5	4.5	1.5	▲ 0.4	▲ 1.7	4.6	P 3.2	P 1.8	P 5.6	P 0.9
うち日本以外の第三国向け	2.9	5.1	5.2	4.9	1.4	3.1	▲ 0.1	4.6	P 5.8	P 2.9	P 6.8	P 1.7
有形固定資産(除土地)取得額	13.0	9.5	17.9	5.7	15.1	4.1	8.8	7.7	P 13.9	P 0.9	P 10.1	P 0.6
従業者数(期末)	6.2	3.4	7.4	3.4	5.7	2.9	5.2	4.1	P 8.1	P 1.9	P 5.3	P 1.9

北 米	D I											
	29年1-3月期調査		29年4-6月期調査		29年7-9月期調査		29年10-12月期調査		30年1-3月期調査			
	現状判断		現状判断		現状判断		現状判断		現状判断		先行き	
	平成29年4～6月	平成29年7～9月	平成29年7～9月	平成29年10～12月	平成29年10～12月	平成30年1～3月	平成30年1～3月	平成30年4～6月	平成30年4～6月	前年同期差	平成30年7～9月	前年同期差
売上高	0.2	▲ 2.3	▲ 4.9	0.2	1.0	10.5	15.7	5.9	P 4.3	P 4.1	P ▲ 0.8	P 1.5
うち自国内向け	1.8	▲ 2.1	▲ 3.5	0.0	2.5	13.7	17.0	7.4	P 4.3	P 2.5	P ▲ 0.5	P 1.6
うち日本国向け	▲ 4.5	▲ 4.5	0.9	0.9	▲ 0.6	0.9	5.6	0.7	P 1.3	P 5.8	P 2.2	P 6.7
うち日本以外の第三国向け	▲ 2.5	▲ 2.5	▲ 1.6	4.3	0.9	8.0	7.8	1.6	P 5.5	P 8.0	P 1.2	P 3.7
有形固定資産(除土地)取得額	4.1	7.7	14.4	▲ 0.8	11.8	▲ 0.3	12.5	5.4	P 11.6	P 7.5	P 5.6	P ▲ 2.1
従業者数(期末)	7.3	3.7	4.2	1.7	3.8	4.9	6.3	6.2	P 6.3	P ▲ 1.0	P 4.3	P 0.6

アジア	D I											
	29年1-3月期調査		29年4-6月期調査		29年7-9月期調査		29年10-12月期調査		30年1-3月期調査			
	現状判断		現状判断		現状判断		現状判断		現状判断		先行き	
	平成29年4～6月	平成29年7～9月	平成29年7～9月	平成29年10～12月	平成29年10～12月	平成30年1～3月	平成30年1～3月	平成30年4～6月	平成30年4～6月	前年同期差	平成30年7～9月	前年同期差
売上高	9.7	16.0	16.5	13.6	8.3	1.3	▲ 1.7	10.4	P 11.0	P 1.3	P 16.7	P 0.7
うち自国内向け	6.9	14.0	13.1	12.2	9.2	2.1	▲ 1.6	9.3	P 10.3	P 3.4	P 14.1	P 0.1
うち日本国向け	2.7	6.8	5.3	5.7	2.5	▲ 0.8	▲ 3.1	5.6	P 3.5	P 0.8	P 7.0	P 0.2
うち日本以外の第三国向け	4.0	7.0	7.3	4.6	0.2	1.1	▲ 2.3	4.6	P 5.2	P 1.2	P 8.7	P 1.7
有形固定資産(除土地)取得額	14.9	9.8	19.1	7.9	16.2	5.8	8.3	9.0	P 14.9	P 0.0	P 11.7	P 1.9
従業者数(期末)	5.0	2.6	8.5	4.0	6.6	2.9	5.3	4.2	P 8.4	P 3.4	P 5.3	P 2.7

ASEAN 4	D I											
	29年1-3月期調査		29年4-6月期調査		29年7-9月期調査		29年10-12月期調査		30年1-3月期調査			
	現状判断		現状判断		現状判断		現状判断		現状判断		先行き	
	平成29年4～6月	平成29年7～9月	平成29年7～9月	平成29年10～12月	平成29年10～12月	平成30年1～3月	平成30年1～3月	平成30年4～6月	平成30年4～6月	前年同期差	平成30年7～9月	前年同期差
売上高	3.0	16.2	18.3	10.8	3.4	6.8	5.7	8.1	P 2.5	P ▲ 0.5	P 17.3	P 1.1
うち自国内向け	1.8	14.7	14.7	9.4	4.2	8.3	6.3	6.1	P 3.0	P 1.2	P 14.8	P 0.1
うち日本国向け	1.1	8.6	7.8	5.0	▲ 0.3	▲ 0.3	0.0	3.6	P 0.0	P ▲ 1.1	P 5.6	P ▲ 3.0
うち日本以外の第三国向け	3.7	10.0	9.9	2.1	▲ 1.6	3.5	1.8	4.0	P 6.5	P 2.8	P 9.9	P ▲ 0.1
有形固定資産(除土地)取得額	12.9	8.6	22.3	5.2	16.9	7.6	12.7	8.1	P 11.8	P ▲ 1.1	P 11.5	P 2.9
従業者数(期末)	2.6	1.7	7.9	2.8	3.9	1.0	4.6	4.4	P 6.9	P 4.3	P 3.7	P 2.0

(参考) ASEAN 10	D I											
	29年1-3月期調査		29年4-6月期調査		29年7-9月期調査		29年10-12月期調査		30年1-3月期調査			
	現状判断		現状判断		現状判断		現状判断		現状判断		先行き	
	平成29年4～6月	平成29年7～9月	平成29年7～9月	平成29年10～12月	平成29年10～12月	平成30年1～3月	平成30年1～3月	平成30年4～6月	平成30年4～6月	前年同期差	平成30年7～9月	前年同期差
売上高	6.1	17.3	18.5	13.0	6.1	6.2	3.2	9.3	P 5.2	P ▲ 0.9	P 17.4	P 0.1
うち自国内向け	3.0	14.4	14.3	11.0	6.4	7.8	4.1	7.8	P 4.5	P 1.5	P 14.1	P ▲ 0.3
うち日本国向け	3.5	9.6	8.6	7.1	1.9	0.8	▲ 0.9	5.3	P 2.0	P ▲ 1.5	P 6.8	P ▲ 2.8
うち日本以外の第三国向け	5.4	10.5	10.0	4.0	0.7	3.6	0.3	4.7	P 6.2	P 0.8	P 9.5	P ▲ 1.0
有形固定資産(除土地)取得額	12.9	9.3	21.3	5.6	16.7	8.6	12.5	8.6	P 12.7	P ▲ 0.2	P 12.0	P 2.7
従業者数(期末)	3.8	2.8	8.8	4.2	4.6	1.6	4.5	4.8	P 7.5	P 3.7	P 4.5	P 1.7

N I E s 3	D I											
	29年1-3月期調査		29年4-6月期調査		29年7-9月期調査		29年10-12月期調査		30年1-3月期調査			
	現状判断	先行き	現状判断	先行き	現状判断	先行き	現状判断	先行き	現状判断		先行き	
	平成29年4～6月	平成29年7～9月	平成29年7～9月	平成29年10～12月	平成29年10～12月	平成30年1～3月	平成30年1～3月	平成30年4～6月	平成30年4～6月	前年同期差	平成30年7～9月	前年同期差
売上高	13.5	11.5	13.4	10.5	9.8	4.9	▲ 4.0	9.5	P 15.5	P 2.0	P 15.2	P 3.7
うち自国内向け	9.1	5.6	5.9	8.4	6.0	4.5	2.6	11.0	P 18.5	P 9.4	P 11.1	P 5.5
うち日本国向け	3.9	1.7	▲ 2.7	4.4	2.2	1.7	▲ 0.6	2.9	P 6.5	P 2.6	P 8.3	P 6.6
うち日本以外の第三国向け	9.2	6.7	7.6	7.6	7.0	5.5	▲ 2.2	6.3	P 7.3	P ▲ 1.9	P 12.6	P 5.9
有形固定資産(除土地)取得額	10.9	5.6	13.7	5.5	12.9	5.6	4.6	3.1	P 12.0	P 1.1	P 3.7	P ▲ 1.9
従業者数(期末)	8.4	3.1	4.8	4.8	9.3	5.8	9.4	5.0	P 11.5	P 3.1	P 6.9	P 3.8

中国(香港含)	D I											
	29年1-3月期調査		29年4-6月期調査		29年7-9月期調査		29年10-12月期調査		30年1-3月期調査			
	現状判断	先行き	現状判断	先行き	現状判断	先行き	現状判断	先行き	現状判断		先行き	
	平成29年4～6月	平成29年7～9月	平成29年7～9月	平成29年10～12月	平成29年10～12月	平成30年1～3月	平成30年1～3月	平成30年4～6月	平成30年4～6月	前年同期差	平成30年7～9月	前年同期差
売上高	13.1	14.7	13.6	14.2	10.6	▲ 5.6	▲ 9.2	10.2	P 16.0	P 2.9	P 15.5	P 0.8
うち自国内向け	9.9	13.8	11.4	13.7	13.0	▲ 5.1	▲ 10.6	9.4	P 14.4	P 4.5	P 13.6	P ▲ 0.2
うち日本国向け	2.3	4.5	3.1	5.0	3.1	▲ 4.0	▲ 6.4	6.0	P 4.9	P 2.6	P 7.0	P 2.5
うち日本以外の第三国向け	2.1	3.6	3.9	4.5	▲ 2.0	▲ 2.3	▲ 4.9	3.0	P 3.8	P 1.7	P 7.3	P 3.7
有形固定資産(除土地)取得額	17.4	10.3	17.8	10.4	15.5	3.0	3.7	9.9	P 19.5	P 2.1	P 13.1	P 2.8
従業者数(期末)	4.6	1.2	8.2	3.3	7.1	2.5	4.9	3.2	P 8.3	P 3.7	P 5.8	P 4.6

その他アジア	D I											
	29年1-3月期調査		29年4-6月期調査		29年7-9月期調査		29年10-12月期調査		30年1-3月期調査			
	現状判断	先行き	現状判断	先行き	現状判断	先行き	現状判断	先行き	現状判断		先行き	
	平成29年4～6月	平成29年7～9月	平成29年7～9月	平成29年10～12月	平成29年10～12月	平成30年1～3月	平成30年1～3月	平成30年4～6月	平成30年4～6月	前年同期差	平成30年7～9月	前年同期差
売上高	14.3	24.0	25.1	22.2	13.1	9.2	5.6	19.6	P 13.7	P ▲ 0.6	P 20.4	P ▲ 3.6
うち自国内向け	8.0	18.5	20.7	18.5	12.7	9.6	6.5	17.9	P 10.2	P 2.2	P 15.7	P ▲ 2.8
うち日本国向け	8.3	14.3	12.6	12.5	8.8	8.5	▲ 2.2	12.7	P 6.9	P ▲ 1.4	P 10.6	P ▲ 3.7
うち日本以外の第三国向け	7.6	12.2	11.1	10.4	8.2	3.3	▲ 5.5	10.5	P 4.6	P ▲ 3.0	P 7.1	P ▲ 5.1
有形固定資産(除土地)取得額	14.2	15.2	18.3	7.8	18.3	12.0	15.2	12.4	P 8.7	P ▲ 5.5	P 13.0	P ▲ 2.2
従業者数(期末)	12.2	10.5	14.2	10.0	10.6	7.7	5.8	6.6	P 11.5	P ▲ 0.7	P 7.1	P ▲ 3.4

欧 州	D I											
	29年1-3月期調査		29年4-6月期調査		29年7-9月期調査		29年10-12月期調査		30年1-3月期調査			
	現状判断	先行き	現状判断	先行き	現状判断	先行き	現状判断	先行き	現状判断		先行き	
	平成29年4～6月	平成29年7～9月	平成29年7～9月	平成29年10～12月	平成29年10～12月	平成30年1～3月	平成30年1～3月	平成30年4～6月	平成30年4～6月	前年同期差	平成30年7～9月	前年同期差
売上高	▲ 1.7	2.1	▲ 0.3	12.3	10.8	13.5	12.1	10.2	P 6.0	P 7.7	P 3.4	P 1.3
うち自国内向け	1.7	3.8	▲ 5.6	9.2	8.3	9.0	6.1	7.9	P 4.7	P 3.0	P 1.7	P ▲ 2.1
うち日本国向け	▲ 0.5	0.5	▲ 6.2	1.3	▲ 1.3	0.9	1.8	2.2	P 1.8	P 2.3	P ▲ 0.9	P ▲ 1.4
うち日本以外の第三国向け	1.3	▲ 2.7	▲ 3.6	8.1	8.2	12.9	7.5	9.9	P 9.0	P 7.7	P 2.6	P 5.3
有形固定資産(除土地)取得額	11.4	9.6	17.4	1.4	8.4	▲ 0.8	9.1	1.5	P 12.2	P 0.8	P 9.2	P ▲ 0.4
従業者数(期末)	11.3	6.1	8.5	5.1	6.0	1.0	4.0	2.4	P 8.6	P ▲ 2.7	P 4.2	P ▲ 1.9

その他	D I											
	29年1-3月期調査		29年4-6月期調査		29年7-9月期調査		29年10-12月期調査		30年1-3月期調査			
	現状判断	先行き	現状判断	先行き	現状判断	先行き	現状判断	先行き	現状判断		先行き	
	平成29年4～6月	平成29年7～9月	平成29年7～9月	平成29年10～12月	平成29年10～12月	平成30年1～3月	平成30年1～3月	平成30年4～6月	平成30年4～6月	前年同期差	平成30年7～9月	前年同期差
売上高	8.1	20.3	18.7	7.5	7.0	3.1	2.4	8.3	P 15.2	P 7.1	P 15.7	P ▲ 4.6
うち自国内向け	6.7	20.0	15.5	5.5	7.7	5.2	1.8	9.3	P 17.9	P 11.2	P 16.1	P ▲ 3.9
うち日本国向け	0.0	1.7	0.7	▲ 0.8	▲ 2.3	0.0	▲ 3.0	3.2	P 6.0	P 6.0	P 1.7	P 0.0
うち日本以外の第三国向け	3.0	7.9	8.0	4.7	7.9	3.6	0.0	2.1	P 10.0	P 7.0	P 2.4	P ▲ 5.5
有形固定資産(除土地)取得額	11.0	10.0	10.3	▲ 1.1	18.9	▲ 2.2	7.6	6.0	P 8.8	P ▲ 2.2	P 2.3	P ▲ 7.7
従業者数(期末)	11.3	9.2	▲ 0.5	▲ 3.1	▲ 0.5	1.7	3.0	2.6	P 6.5	P ▲ 4.8	P 11.6	P 2.4

・現状判断D Iの前年同期差 ＝ 平成30年4～6月D I（現状判断） － 平成29年4～6月D I（現状判断）

・先行きD Iの前年同期差 ＝ 平成30年7～9月D I（先行き） － 平成29年7～9月D I（先行き）

主な国・地域別の実績とDI (単位：金額=万ドル、人数=人、前年同期比=%、DI=%ポイント)

注：毎年4～6月期に調査対象の追加及び見直しを実施しております。
前年同期比は、前年度から継続して提出のあった現地法人の集計値を使って算出しています（当期において新規設立・廃業等が生じた現地法人を含む）。そのため、実績値同士で求めた数値とは異なります。

調査票

提出先

経済産業大臣

提出期限

平成 年 月 日

提出部数

1 部

調査票の記入及び提出は、オンラインでも可能です。

問い合わせ先

経済産業省大臣官房
調査統計グループ企業統計室
海外現地法人四半期調査事務局

海外現地法人四半期調査

秘 海外現地法人四半期調査票

平成 年 月 ~ 月期
(平成 年 月末日現在)

政府統計

この調査により報告された記入内容は、統計法により秘密が保護されます。

調査票への記入に際しては、黒または青のボールペン・サインペン等をご使用ください。

下記に記入する実績金額の通貨コードを記入してください。

下記に記入する金額の該当期間が3ヶ月でない場合は3ヶ月値を二重線で消して半年値を〇で囲んでください。

※ 必ず記入してください。

通貨コード (裏面参照)			
記入金額	3 か月 値	半年 値	

見通しは、季節要因を除いた実勢で「増加」「不変」「減少」を判断し、該当するものを〇で囲んでください。
「現状判断」、「先行き判断」とも、それぞれ直前の四半期と比較した見通しを記入してください。

項 目	実 績 金 額				見 通 し		備 考
	(年 一 月 期)				現状判断 (年 一 月 期)	先行き判断 (年 一 月 期)	
売 上 高 101					1. 増 加 2. 不 変 3. 減 少	1. 増 加 2. 不 変 3. 減 少	
うち自国内向け 102					1. 増 加 2. 不 変 3. 減 少	1. 増 加 2. 不 変 3. 減 少	
うち日本国向け 103					1. 増 加 2. 不 変 3. 減 少	1. 増 加 2. 不 変 3. 減 少	
うち日本国以外の第三国向け 104					1. 増 加 2. 不 変 3. 減 少	1. 増 加 2. 不 変 3. 減 少	
有形固定資産 (土地を除く) の当期取得額 201					1. 増 加 2. 不 変 3. 減 少	1. 増 加 2. 不 変 3. 減 少	

当該期間において取得した金額で、減少額(除却等)は含みません。

項目201の先行き判断で「1.増加」を選択した場合のみ、その目的に該当するものを〇で囲んでください。(複数回答可)

202

1 生産能力の増強

2 更新及び補修

3 合理化及び効率化

4 その他

項 目	実 績 人 数 (人)				見 通 し		備 考
	年 月 末				現状判断 年 月 末	先行き判断 年 月 末	
従 業 者 数 301					1. 増 加 2. 不 変 3. 減 少	1. 増 加 2. 不 変 3. 減 少	

備 考

・新規対象や対象外となる現地法人が生じた場合は、「調査票の記入要領」に従って記入してください。

・通常期と大きく異なる事情が生じた場合(合併・休業等)には、その内容を記入してください。

(記載内容に相違または変更がある場合は、赤字で訂正してください)

現地法人名

所在国名

本社企業名

所 属

担 当

電 話

コード

G

◆ご協力ありがとうございました。◆



政府統計

資料のお問い合わせ

〒100-8902

東京都千代田区霞が関一丁目3番1号

経済産業省大臣官房

調査統計グループ 企業統計室

電話 : 03-3501-1831

FAX : 03-3580-6320

E-MAIL : qqcebh@meti.go.jp

資料掲載(経済産業省ホームページ)

<http://www.meti.go.jp/statistics/tyo/genntihou/>

※過去数値の時系列表も経済産業省のホームページ(上記アドレス)で公表しています。