

# 海外現地法人四半期調査 (平成29年1-3月期)

～結果の概要～

---



平成29年6月28日

経済産業省大臣官房調査統計グループ



## 目次

1	調査の概要		
	(1) 調査の概要	-----	1
	(2) 利用上の注意	-----	1
2	概況	-----	3
3	実績		
	(1) 売上高実績	-----	5
	(2) 設備投資額実績	-----	7
	(3) 従業者数実績	-----	9
4	見通し		
	(1) 売上高見通し(DI)	-----	11
	(2) 設備投資額見通し(DI)	-----	12
	(3) 従業者数見通し(DI)	-----	13
 < 参 考 >			
・ 統計表抜粋			
	I - 1 実績総括表	-----	15
	I - 2 実績内訳表	-----	17
	II - 1 見通し総括表	-----	19
	付表3 主な国別の実績とDI	-----	21
・ 調査票			
		-----	22

# 1 調査の概要

## (1) 調査の概要

### I 調査の目的

この調査は、我が国企業の海外における事業活動を動態的に把握し、機動的な産業政策及び通商政策の立案に資することを目的として実施するものです。

### II 調査の法的根拠

この調査は、統計法に基づく承認を受けた、「一般統計調査」です。

### III 調査の期日

今回の調査は、平成29年3月末日で実施しました。(提出期限は平成29年5月15日)

### IV 調査対象

#### 【本社企業】

我が国企業のうち、平成28年3月末現在において、以下の条件をすべて満たす企業が対象となります。

- ①金融・保険業及び不動産業を除く全業種、②資本金1億円以上、③従業者50人以上、④海外に下記の条件を満たす現地法人を有する

#### 【海外現地法人】

上記本社企業が有する海外現地法人のうち、各調査時点において以下の条件をすべて満たす企業(調査期間中に新設された現地法人も含む)について調査します。

- ①製造業、②従業者50人以上、③本社企業の直接出資分と間接出資分を合わせた出資比率が50%以上

### V 調査の方法

この調査は、海外現地法人の状況を把握するため、四半期(3か月)ごとに本社企業に「海外現地法人四半期調査票」を配布し、本社企業等に記入・返送していただく郵送調査です。

### VI 調査の内容

調査内容は、売上高、有形固定資産の当期取得額、従業者数の実績と見通し(DI)です。

### VII 回収率

当期調査における回答状況は以下のとおりです。

調査対象企業数 (現地法人)	回答企業	回収率※
5,234	4,131	78.9%

※回収率は有効回答票を集計したものです。

## (2) 利用上の注意

### I 前年同期比の算出

前年度から継続して調査対象となっている現地法人及び当期において新規設立・廃業等が生じた現地法人の集計値をもって、当期の前年同期比を算出しています。そのため、実績値同士で求めた数値とは異なります。

### II 数値の確定方法

#### ①四半期数値の確定

最新期の数値は速報値です。翌期には数値の訂正が行われることがあります。

#### ②前年度数値(四半期、年度計)の確定

毎年4-6月期には前年度数値の補正を行っています(年度間補正)。

### III 統計表中の記号について

- 印 : 計算不能なものです。

P 印 : 速報値です。

X 印 : 個々の報告者の秘密が漏れる恐れがあることから秘匿したことを示します。

R 印 : 前回公表値(速報値を除く)から変更があったものです。ただし、年度間補正により変更になった場合には本記号は付していません。

### IV 集計の方法

未提出企業の売上高実績値は、地域・業種毎に次式により推計した上で、調査対象全企業を集計しました(従業者数は前期値使用)。なお、「有形固定資産の当期取得額」は推計していません。

未提出企業の当期推計値 =

$$\text{当該企業の前年同期値} \times \frac{\text{当期・前年同期ともに提出された企業の当期値合計}}{\text{当期・前年同期ともに提出された企業の前年同期値合計}}$$

### V 統計データの転載利用

掲載された数値を他に転載する場合は、「経済産業省「海外現地法人四半期調査」」による旨を記載してください。

## VI 地域・国の分類

### i 北米

アメリカ合衆国、カナダ

### ii アジア

①ASEAN4: インドネシア、タイ、フィリピン、マレーシア

ASEAN10: インドネシア、タイ、フィリピン、マレーシア、カンボジア、シンガポール、ブルネイ、ベトナム、ミャンマー、ラオス

②NIEs3: シンガポール、台湾、大韓民国

③中国(香港を含む): 中華人民共和国(含香港特別行政区)

④その他アジア: インド、カンボジア、スリランカ、パキスタン、バングラデシュ、ブルネイ、ベトナム、ミャンマー、ラオス

### iii 欧州

アイルランド、イギリス、イタリア、ウクライナ、オーストリア、オランダ、ギリシャ、スイス、スウェーデン、スペイン、スロバキア、チェコ、デンマーク、ドイツ、トルコ、ハンガリー、フィンランド、フランス、ブルガリア、ベルギー、ポーランド、ポルトガル、モンテネグロ、ルクセンブルク、ルーマニア、ロシア

### iv その他

アルゼンチン、イスラエル、ウルグアイ、エジプト、エルサルバドル、オーストラリア、グアテマラ、コスタリカ、コロンビア、サウジアラビア、サモア、スワジランド、タンザニア、チュニジア、チリ、ナイジェリア、ニュージーランド、ブラジル、ベネズエラ、ペルー、南アフリカ共和国、メキシコ、モロッコ

## VII 公表の通貨

調査票に各種通貨で記入された実績金額は、IMF発表の期中平均レートによりドル換算し、集計しています。

主要通貨の対米ドルレート (IMF「INTERNATIONAL FINANCIAL STATISTICS」期中平均)

国・地域	通貨	年 期 別	平成28年度				
			平成27年度	1-3月	4-6月	7-9月	10-12月
日本	円		115.49	108.17	102.39	109.11	113.61
ASEAN4	インドネシア(ルピア)		13532.6	13318.2	13134.0	13248.5	13348.4
	マレーシア(リンギット)		4.2000	4.0100	4.0500	4.3200	4.4500
	フィリピン(ペソ)		47.290	46.520	47.060	49.110	49.990
	タイ(バーツ)		35.670	35.280	34.840	35.390	35.120
NIEs3	大韓民国(ウォン)		1202.10	1163.90	1120.10	1155.70	1154.80
	シンガポール(シンガポールドル)		1.4000	1.3600	1.3500	1.4100	1.4200
	台湾(新台幣ドル)		33.3500	32.4430	31.7280	31.7800	31.0990
中国	中華人民共和国(元)		6.5400	6.5300	6.6700	6.8300	6.8900
	香港(香港ドル)		7.770	7.760	7.760	7.760	7.760
欧州	イギリス(ポンド)		0.700	0.700	0.760	0.800	0.810
	ユーロ地域(ユーロ)		0.9100	0.8900	0.9000	0.9300	0.9400

## VIII 業種分類

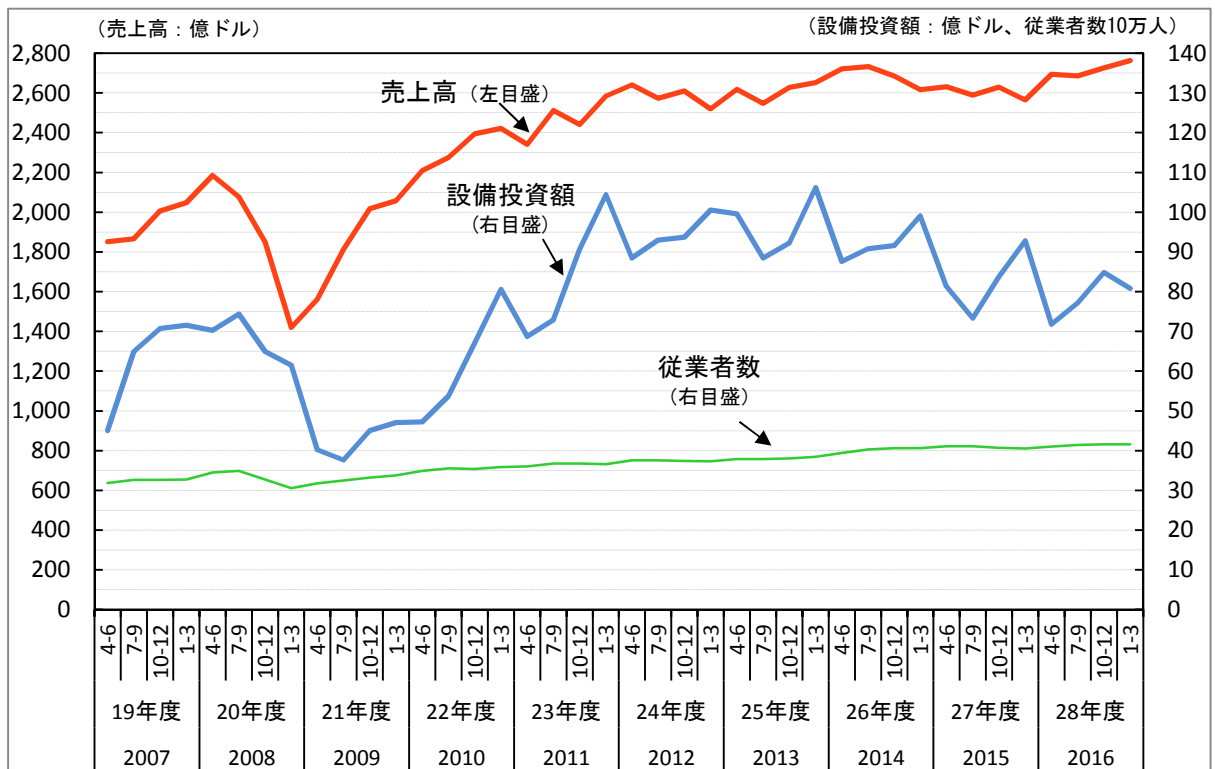
本調査の業種分類は、日本標準産業分類に準拠しています。

なお、「3 実績」以降では、全12業種中、売上高規模の大きい「化学」、「はん用・生産用・業務用機械(はん用等機械)」、「電気機械」、「輸送機械」を「主要4業種」として分析しています。

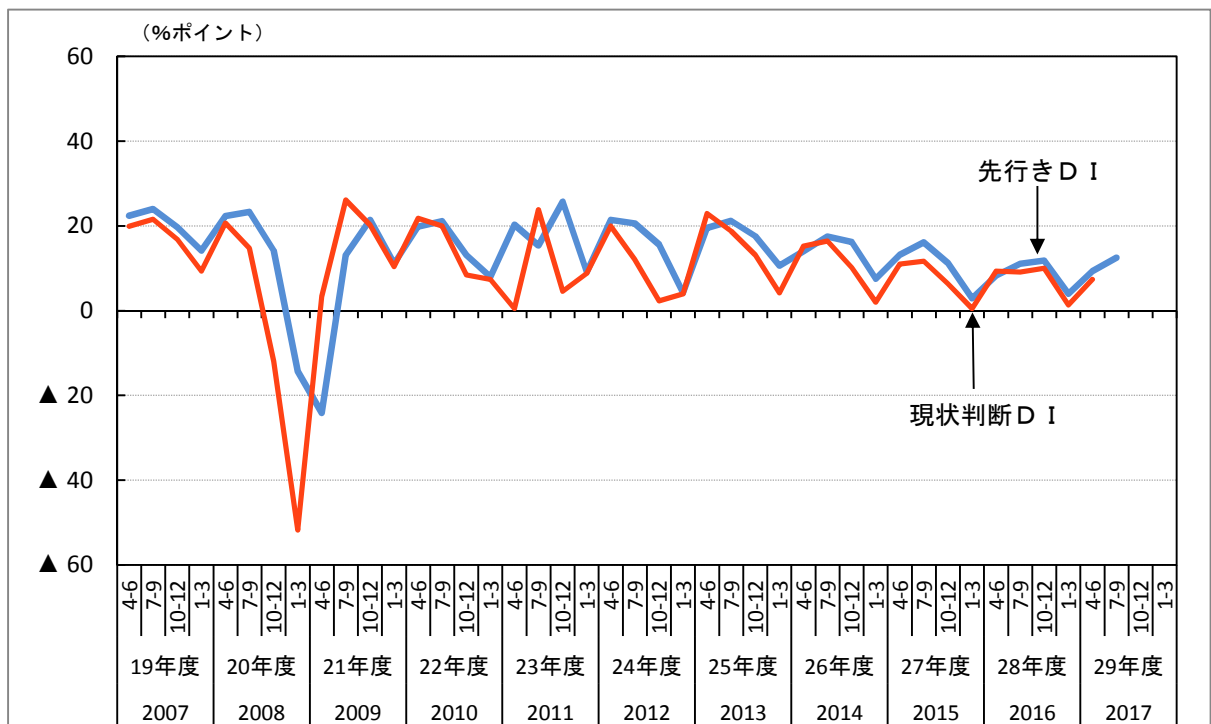
業種分類	日本標準産業分類(コード)
食料品・たばこ	食料品製造業(09)、飲料・たばこ・飼料製造業(10)
繊維	繊維工業(11)
木材・パルプ・紙・紙加工品	木材・木製品製造業(家具を除く)(12)、パルプ・紙・紙加工品製造業(14)
化学	化学工業(16)
窯業・土石	窯業・土石製品製造業(21)
鉄鋼	鉄鋼業(22)
非鉄金属	非鉄金属製造業(23)
金属	金属製品製造業(24)
はん用・生産用・業務用機械	はん用機械器具製造業(25)、生産用機械器具製造業(26)、業務用機械器具製造業(27)
電気機械	電子部品・デバイス・電子回路製造業(28)、電気機械器具製造業(29)、情報通信機械器具製造業(30)
輸送機械	輸送用機械器具製造業(31)
その他	家具・装備品製造業(13)、印刷・関連業(15)、石油製品・石炭製品製造業(17)、プラスチック製品製造業(別掲を除く)(18)、ゴム製品製造業(19)、なめし革・同製品・毛皮製造業(20)、その他の製造業(32)

## 2 概況

図表 2－1 売上高・設備投資額・従業者数の実績（長期時系列）



図表 2－2 売上高D I（長期時系列）



(1) 売上高

輸送機械の伸び(寄与度+5.2%ポイント)が牽引し、全地域合計は4期連続のプラス。実績額は2,763億ドルで、調査開始以来の最高額。

(2) 設備投資額

欧州やASEAN4の輸送機械(同▲3.8%ポイント、▲2.7%ポイント)の大幅な落ち込みにより、全地域合計は12期連続のマイナス。

(3) 従業者数

輸送機械の伸び(同+1.3%ポイント)が牽引し、全地域合計は2期連続のプラス。

図表2-3 総括表

	売上高				設備投資額				従業者数			
	実績		現状DI	先行DI	実績		現状DI	先行DI	実数		現状DI	先行DI
	29年1-3月		29年4-6月	29年7-9月	29年1-3月		29年4-6月	29年7-9月	29年3月末		29年6月末	29年9月末
	億ドル	前年比、%	%ポイント	%ポイント	億ドル	前年比、%	%ポイント	%ポイント	万人	前年比、%	%ポイント	%ポイント
全地域	2,763	7.9	7.4	12.5	80.8	▲ 13.6	13.1	9.5	416.2	1.9	6.3	3.4
化学	207	9.4	13.6	14.9	5.1	▲ 14.2	13.8	10.7	17.6	1.9	10.6	7.9
はん用等機械	240	8.0	6.8	9.5	5.6	▲ 4.8	20.4	10.3	44.5	0.9	13.5	5.5
電気機械	406	5.4	11.8	19.2	11.5	16.0	10.3	11.2	104.4	1.0	4.4	1.4
輸送機械	1,541	9.0	▲ 4.0	3.8	47.4	▲ 13.3	13.3	9.3	160.8	3.3	4.1	3.8
北米	881	4.3	0.2	▲ 2.3	27.6	▲ 0.8	4.1	7.3	55.6	2.9	7.6	3.9
化学	57	6.0	2.1	▲ 2.2	1.3	▲ 27.1	11.1	2.9	2.6	2.2	8.7	8.7
はん用等機械	81	3.2	9.4	0.0	2.3	4.3	13.8	5.1	5.7	4.3	22.2	9.5
電気機械	70	▲ 6.9	2.4	6.9	0.8	▲ 7.6	8.4	8.3	5.2	▲ 6.5	10.9	6.5
輸送機械	564	5.7	▲ 8.7	▲ 14.5	20.4	▲ 0.7	▲ 2.0	6.0	27.1	3.3	4.3	1.3
アジア	1,320	8.8	9.6	15.8	38.1	▲ 14.0	15.0	9.9	291.1	1.3	5.2	2.6
化学	87	14.7	18.5	17.0	2.4	▲ 25.6	14.2	12.2	11.4	2.5	9.9	6.6
はん用等機械	116	10.7	9.8	10.8	2.3	▲ 24.1	24.4	9.7	34.3	▲ 0.1	10.6	4.1
電気機械	275	9.0	13.0	20.6	9.8	17.7	11.3	12.5	91.6	1.1	2.6	0.4
輸送機械	656	8.3	▲ 3.1	11.0	17.9	▲ 14.8	17.5	10.5	94.4	2.9	3.2	3.6
ASEAN 4	497	8.5	3.0	16.1	15.5	▲ 13.6	13.2	8.8	116.9	1.4	2.8	1.7
化学	30	17.9	18.6	19.8	1.2	▲ 34.7	13.8	5.9	4.6	5.1	11.5	5.2
はん用等機械	29	17.1	▲ 1.3	13.5	1.1	▲ 13.0	10.9	4.7	12.0	▲ 1.4	1.4	4.1
電気機械	96	10.0	11.1	21.2	5.3	24.0	17.8	12.4	36.8	3.8	0.0	▲ 0.6
輸送機械	269	6.8	▲ 9.2	12.8	5.6	▲ 30.9	12.7	9.9	39.7	0.1	▲ 0.4	1.3
NIEs 3	125	9.4	13.5	11.5	3.0	3.5	10.9	5.6	13.4	▲ 1.1	8.4	3.1
化学	31	18.6	17.7	15.7	0.6	▲ 0.3	11.6	11.6	1.6	▲ 0.6	12.3	2.1
はん用等機械	15	4.0	21.0	7.9	0.1	▲ 26.1	21.2	9.1	2.1	1.5	13.2	5.3
電気機械	34	14.3	4.4	4.5	0.8	81.5	▲ 9.1	7.2	3.7	▲ 1.8	6.5	2.2
輸送機械	20	2.5	▲ 3.2	6.9	0.8	0.1	29.6	▲ 4.0	1.8	▲ 1.0	10.0	0.0
中国(含、香港)	559	6.8	12.9	14.5	10.2	▲ 26.1	17.4	10.2	110.5	▲ 1.0	4.7	1.3
化学	21	6.7	16.9	12.5	0.3	▲ 42.8	14.5	18.3	3.5	▲ 0.7	5.6	6.6
はん用等機械	63	7.1	11.0	5.8	0.7	▲ 39.7	27.4	8.8	15.0	▲ 2.4	11.1	2.0
電気機械	131	6.6	15.6	21.0	3.1	1.2	9.5	11.7	40.1	▲ 1.8	3.4	▲ 0.3
輸送機械	274	7.0	3.8	8.5	4.4	▲ 13.5	25.6	11.8	30.7	2.2	6.7	5.4
欧州	346	7.8	▲ 1.7	2.1	8.7	▲ 40.9	11.4	9.6	39.1	4.9	11.3	6.1
化学	59	4.1	▲ 6.8	10.3	1.2	21.7	10.2	8.3	3.3	▲ 0.8	14.0	10.0
はん用等機械	38	9.6	▲ 7.5	6.1	0.9	63.3	3.5	13.8	3.7	6.5	17.0	6.1
電気機械	52	▲ 4.1	7.7	15.3	0.8	35.4	▲ 9.0	▲ 6.1	4.2	2.6	17.9	2.6
輸送機械	147	13.5	▲ 7.7	▲ 19.3	3.9	▲ 46.5	23.8	10.5	18.5	6.1	4.1	5.5
(参考) ASEAN 10	585	8.9	6.1	17.3	18.3	▲ 11.7	13.2	9.5	154.0	2.3	3.9	2.9
化学	41	18.5	18.3	21.1	1.3	▲ 40.2	11.2	5.7	5.4	3.9	10.9	7.6
はん用等機械	41	14.2	4.2	15.5	1.4	▲ 14.0	15.7	8.5	16.8	1.4	3.1	4.1
電気機械	115	10.5	11.3	21.4	5.8	21.9	17.6	13.9	47.6	4.3	0.4	0.0
輸送機械	294	7.1	▲ 8.2	13.5	6.6	▲ 24.0	12.9	11.1	49.7	1.6	▲ 0.7	2.2

※(参考)ASEAN10は平成28年4-6月期から公表。

### 3 実績

#### (1) 売上高実績

##### ①業種別

**輸送機械の伸び(寄与度+5.2%ポイント)が牽引し、全業種合計は前年同期比+7.9%と4期連続のプラス。実績額は2,763億ドル(31兆3,893億円)で、調査開始以来の最高額。**

##### ○主要4業種

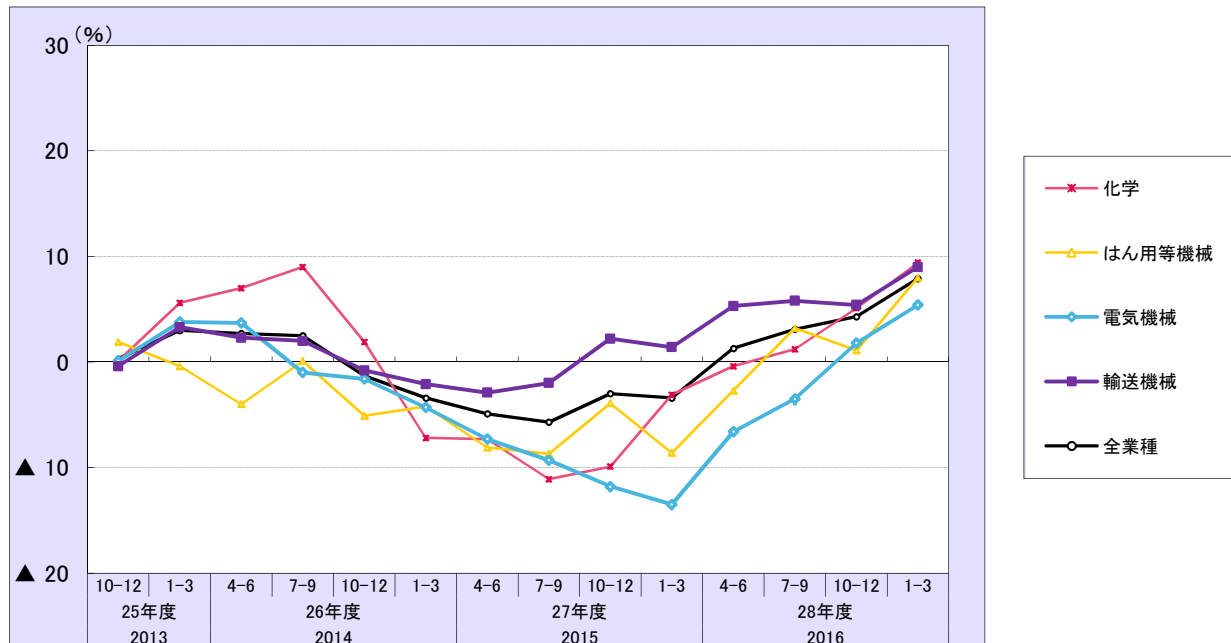
化学が同+9.4%と3期連続のプラス。

はん用等機械が同+8.0%と3期連続のプラス。

スマートフォン向けの電子部品が好調なこともあり、電気機械が同+5.4%と2期連続のプラス。

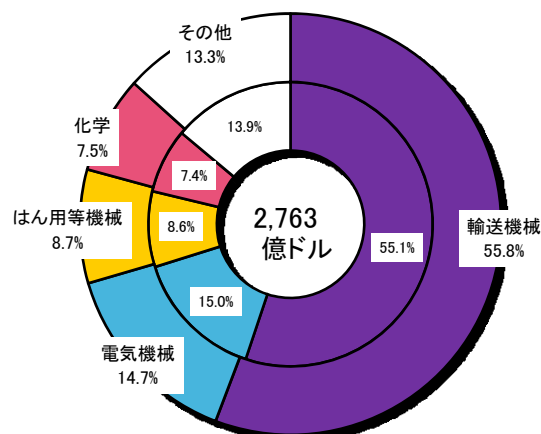
北米や中国で自動車販売が堅調なこともあり、輸送機械が同+9.0%と6期連続のプラス。

図表 3-1-1 業種別 売上高実績 前年同期比



図表 3-1-2 業種別 売上高実績 構成比

※外円は当該期、内円は前年同期、中心は当該期実績。四捨五入により合計と一致しない場合がある。





## ②地域別

**アジアの伸び(寄与度+4.2%ポイント)が牽引し、全地域合計では前年同期比+7.9%のプラス。**

○北米 <売上高シェア 31.9%>

売上高実績は、881億ドル。前年同期比は+4.3%と15期連続のプラス。

○アジア <売上高シェア 47.8%>

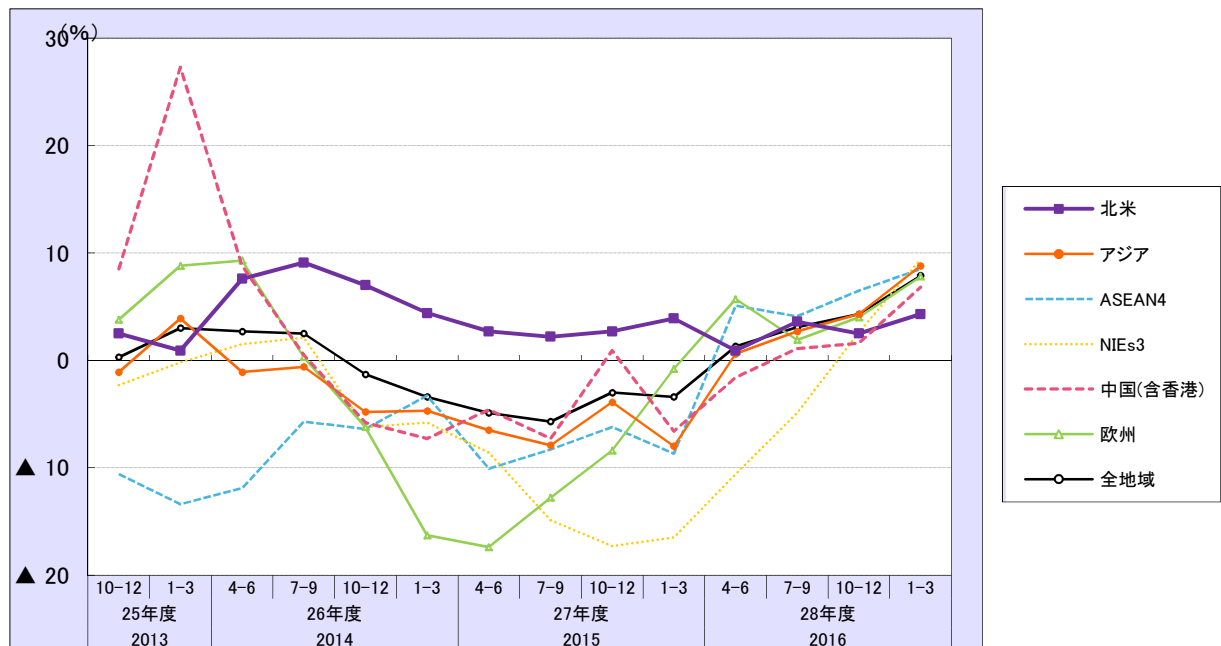
売上高実績は、1,320億ドル。前年同期比は+8.8%と4期連続のプラス。

中国(同+6.8%)は3期連続のプラス。

○欧州 <売上高シェア 12.5%>

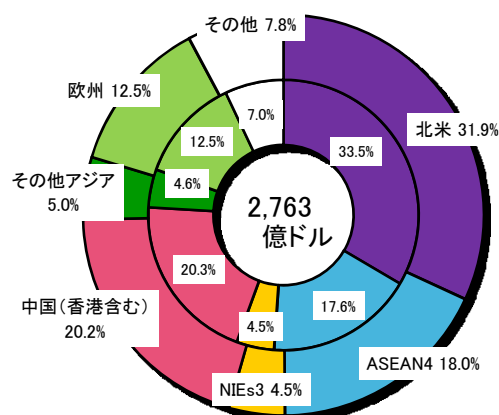
売上高実績は、346億ドル。前年同期比は+7.8%と4期連続のプラス。

図表 3-1-3 地域別 売上高実績 前年同期比



図表 3-1-4 地域別 売上高実績 構成比

※外円は当該期、内円は前年同期、中心は当該期実績。四捨五入により合計と一致しない場合がある。



## (2) 設備投資額（有形固定資産（土地を除く）の当期取得額）実績

### ①業種別

欧州やASEAN4の輸送機械（寄与度▲3.8%ポイント、▲2.7%ポイント）の大幅な落ち込みにより、全業種合計は前年同期比▲13.6%と12期連続のマイナス。実績額は80.8億ドル（9,183億円）。

#### ○主要4業種

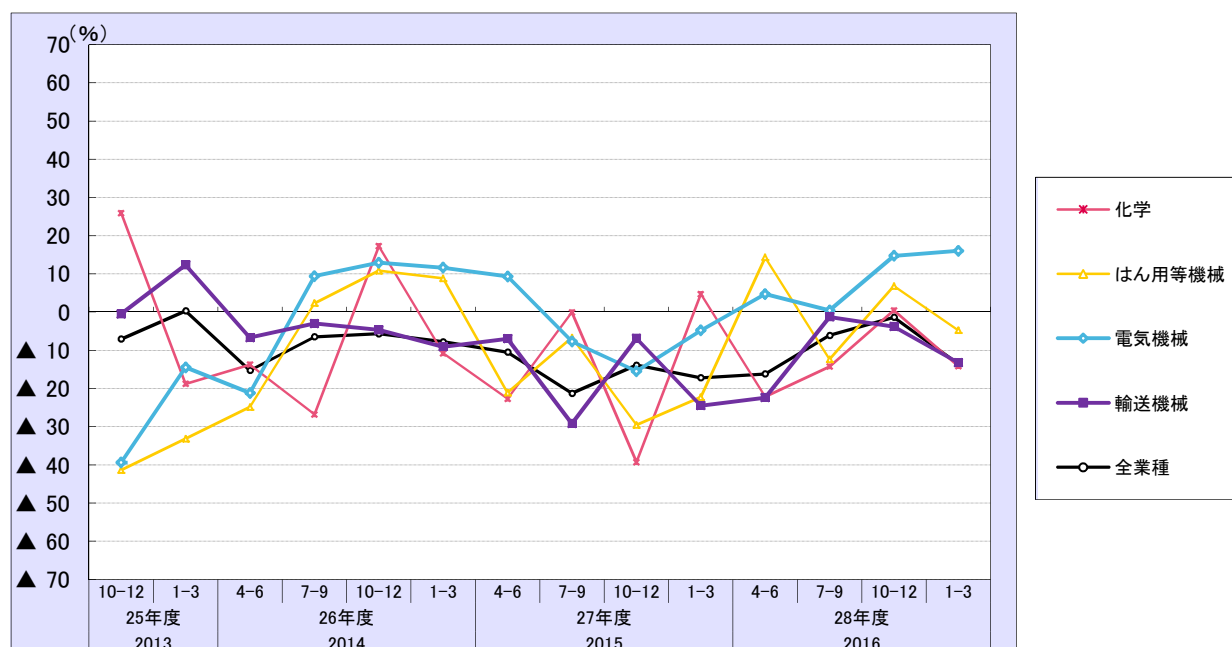
化学が同▲14.2%と2期ぶりのマイナス。

はん用等機械が同▲4.8%と2期ぶりのマイナス。

電気機械が同＋16.0%と4期連続のプラス。

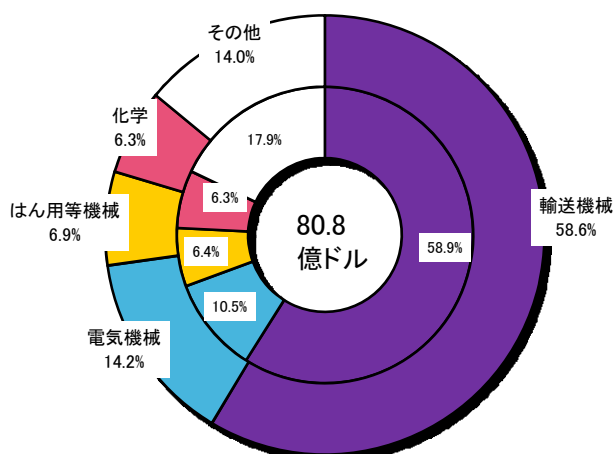
輸送機械が同▲13.3%と12期連続のマイナス。

図表 3－2－1 業種別 設備投資額実績 前年同期比



図表 3－2－2 業種別 設備投資額実績 構成比

※外円は当該期、内円は前年同期、中心は当該期実績。四捨五入により合計と一致しない場合がある。



## ②地域別

**欧州は前年実施した設備投資の反動減もあり、前年同期比▲40.9%(寄与度▲6.3%ポイント)と大幅なマイナス。**

○北米 <設備投資額シェア 34.1%>

設備投資額実績は、27.6億ドル。前年同期比は▲0.8%と3期ぶりのマイナス。

○アジア <設備投資額シェア 47.1%>

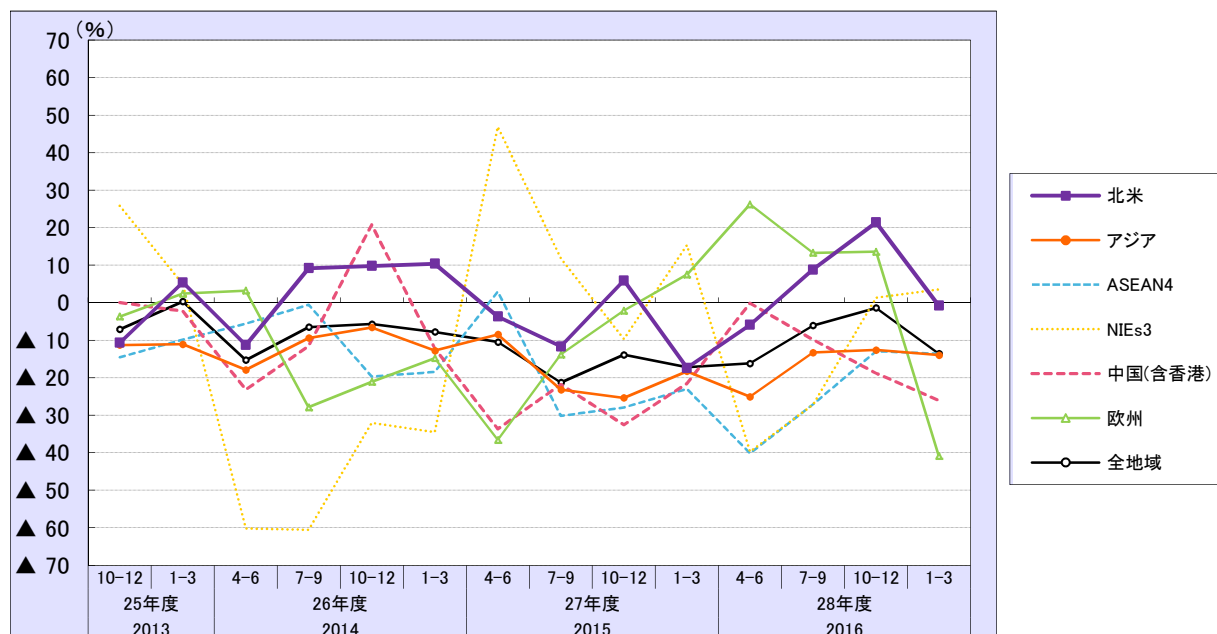
設備投資額実績は、38.1億ドル。前年同期比は▲14.0%と17期連続のマイナス。

中国(同▲26.1%)は9期連続のマイナス。

○欧州 <設備投資額シェア 10.7%>

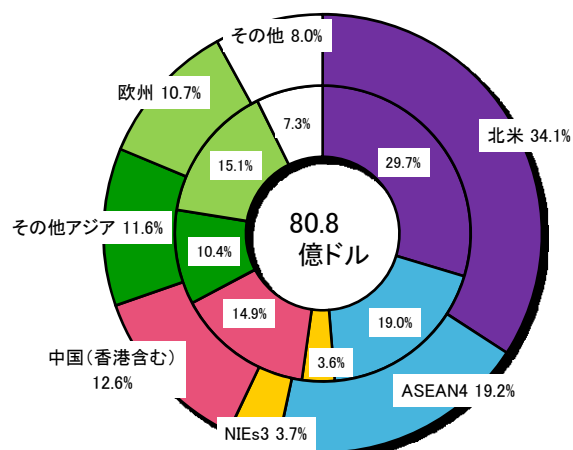
設備投資額実績は、8.7億ドル。前年同期比は▲40.9%と5期ぶりのマイナス。

図表 3-2-3 地域別 設備投資額実績 前年同期比



図表 3-2-4 地域別 設備投資額実績 構成比

※外円は当該期、内円は前年同期、中心は当該期実績。四捨五入により合計と一致しない場合がある。



### (3) 従業者数実績

#### ①業種別

**輸送機械の伸び(寄与度+1.3%ポイント)が牽引し、全業種合計は前年同期比+1.9%と2期連続のプラス。実績は416.2万人。**

#### ○主要4業種

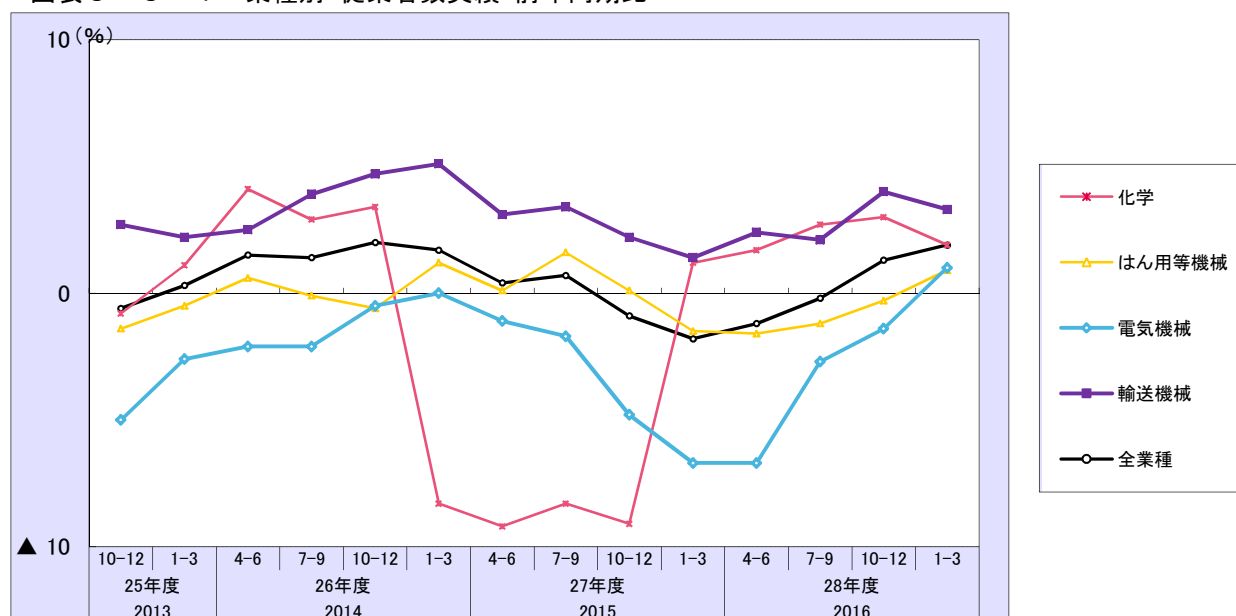
化学が同+1.9%と5期連続のプラス。

はん用等機械が同+0.9%と5期ぶりのプラス。

電気機械が同+1.0%と8期ぶりのプラス。

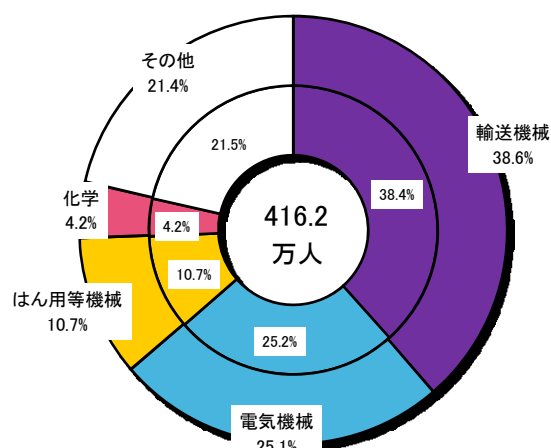
輸送機械が同+3.3%と29期連続のプラス。

図表 3-3-1 業種別 従業者数実績 前年同期比



図表 3-3-2 業種別 従業者数実績 構成比

※外円は当該期、内円は前年同期、中心は当該期実績。四捨五入により合計と一致しない場合がある。



## ②地域別

**北米や欧州が堅調に推移し、全地域合計は前年同期比＋1.9%のプラス。また、アジアにおいては、インドやベトナムの伸びが顕著。**

### ○北米 <従業者数シェア 13.3%>

従業者数実績は、55.6万人。前年同期比は＋2.9%と23期連続のプラス。

### ○アジア <従業者数シェア 69.9%>

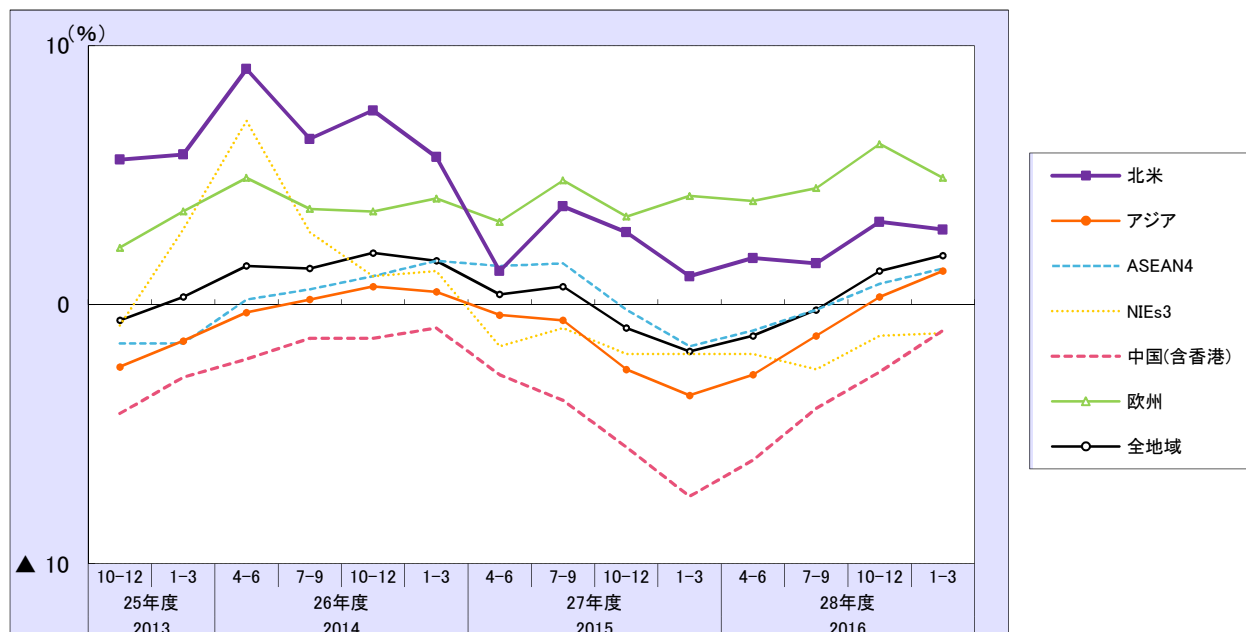
従業者数実績は、291.1万人。前年同期比は＋1.3%と2期連続のプラス。

中国(同▲1.0%)は21期連続のマイナス。

### ○欧州 <従業者数シェア 9.4%>

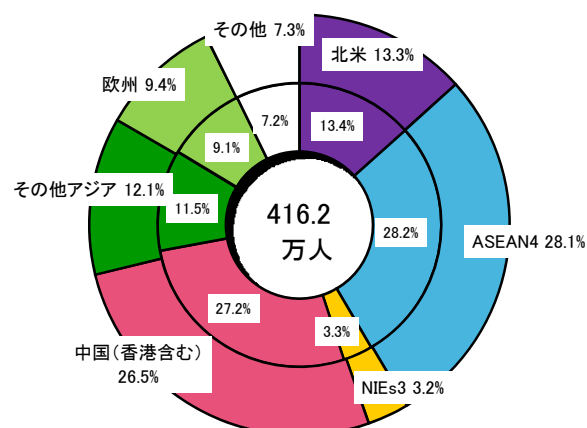
従業者数実績は、39.1万人。前年同期比は＋4.9%と15期連続のプラス。

図表 3－3－3 地域別 従業者数実績 前年同期比



図表 3－3－4 地域別 従業者数実績 構成比

※外円は当該期、内円は前年同期、中心は当該期実績。四捨五入により合計と一致しない場合がある。

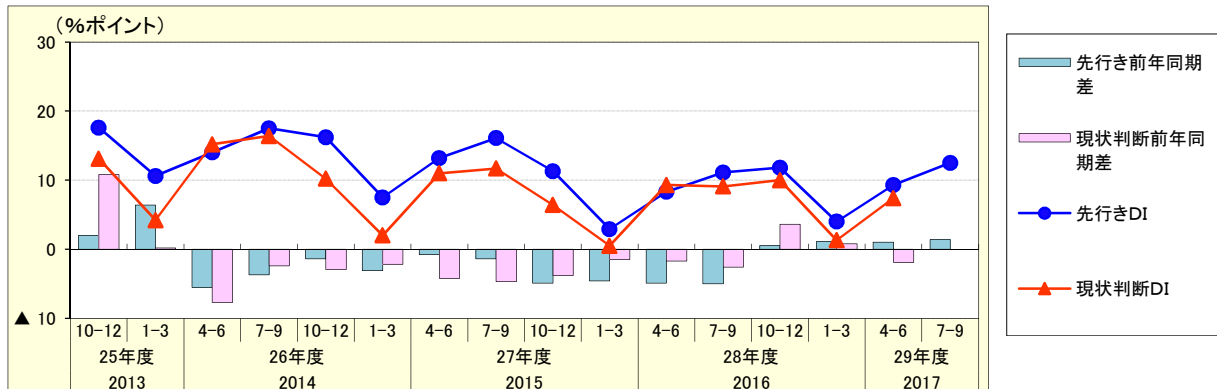


## 4 見通し

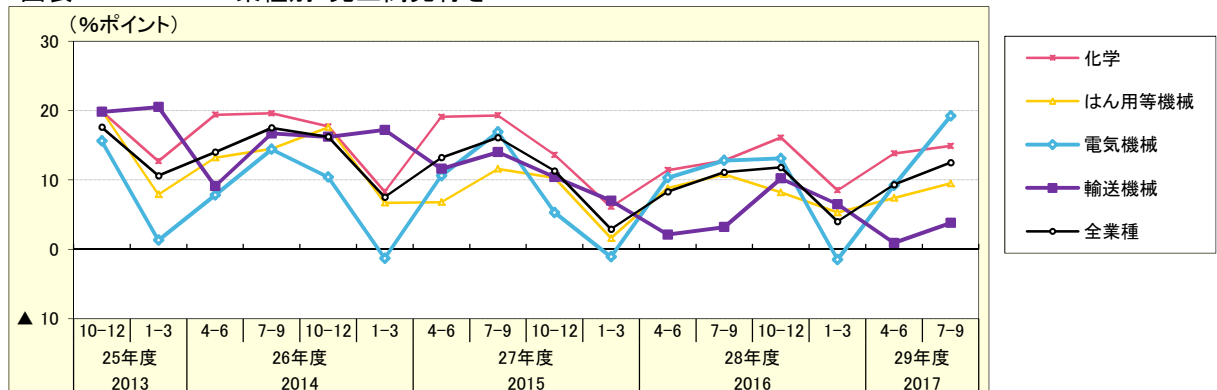
### (1) 売上高見通し（D I）

○現状判断DI<sup>(注1)</sup>（平成29年4-6月期の景況感）は、+7.4と33期連続のプラス水準（前年同期差▲1.9ポイント）。  
 先行きDI（平成29年7-9月期）は、+12.5と33期連続のプラス水準（同+1.4ポイント）。  
 ○先行きDIの主要4業種は、すべてプラス水準。  
 地域別は、北米以外の地域ではプラス水準。

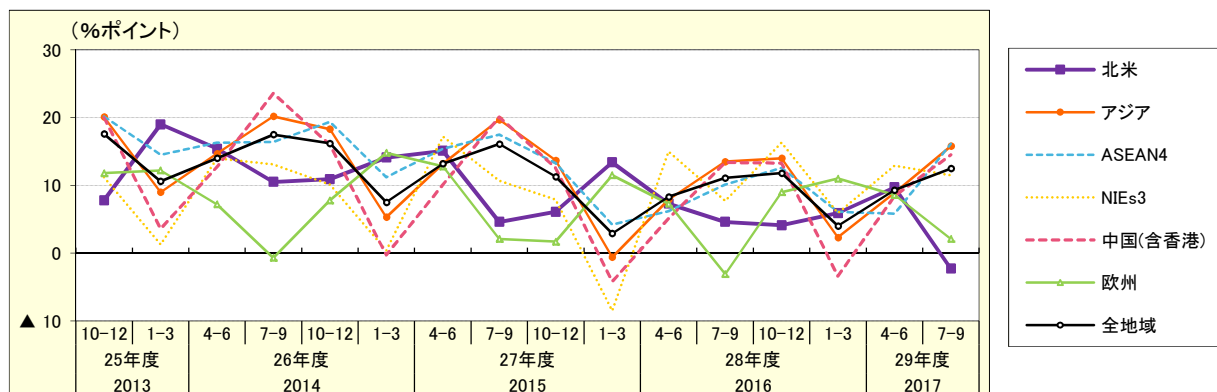
図表4-1-1 売上高見通し



図表4-1-2 業種別 売上高先行きD I



図表4-1-3 地域別 売上高先行きD I



(注1) DI＝「増加と回答した企業の割合」－「減少と回答した企業の割合」

## (2) 設備投資額（有形固定資産（土地を除く）の当期取得額）見通し（D I）

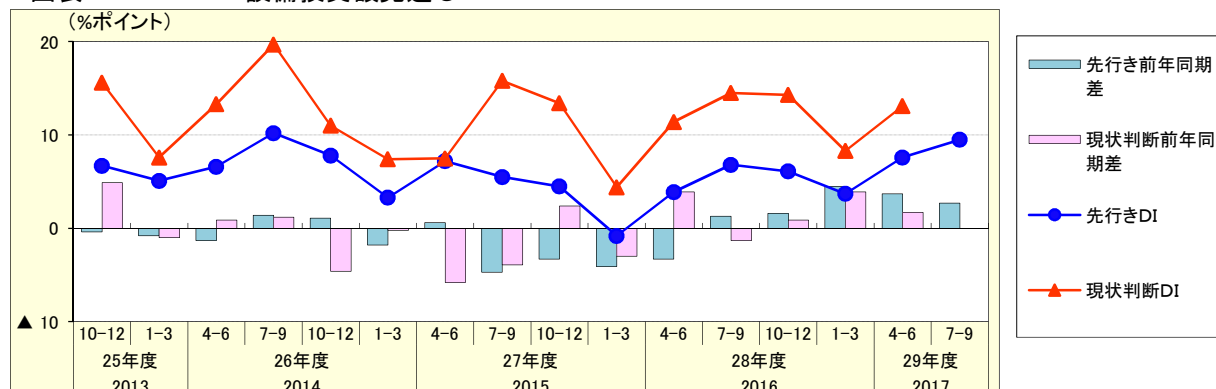
○現状判断DI(平成29年4-6月期)は、+13.1と32期連続のプラス水準(前年同期差+1.7ポイント)。

先行きDI(平成29年7-9月期)は、+9.5と6期連続のプラス水準。(同+2.7ポイント)。

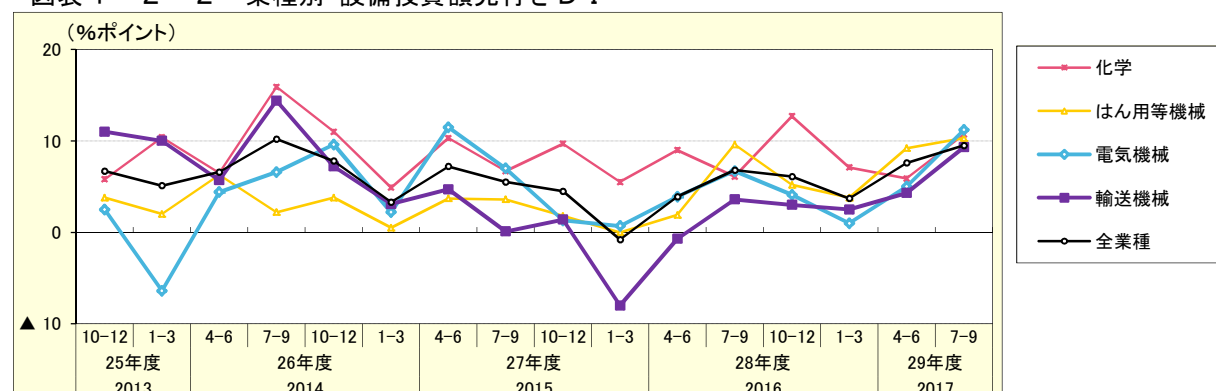
○先行きDIの主要4業種は、すべてプラス水準。

地域別は、すべてプラス水準。

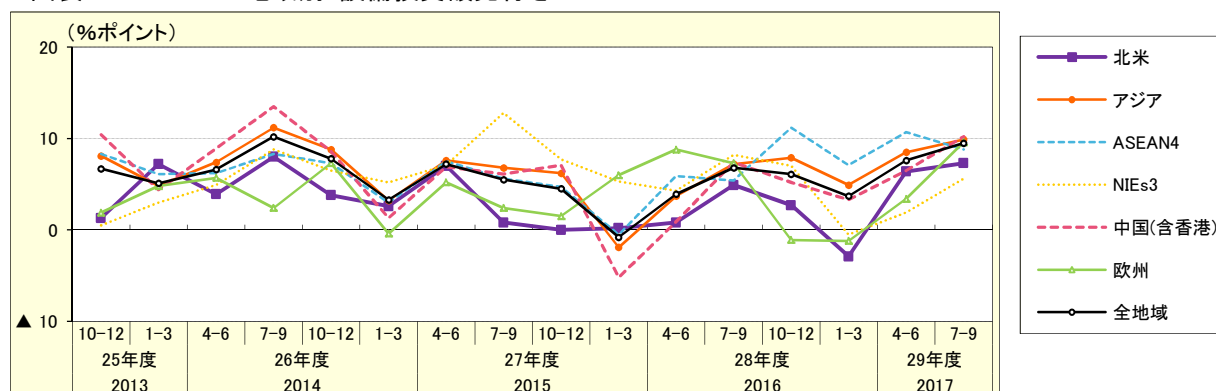
図表 4-2-1 設備投資額見通し



図表 4-2-2 業種別 設備投資額先行き D I



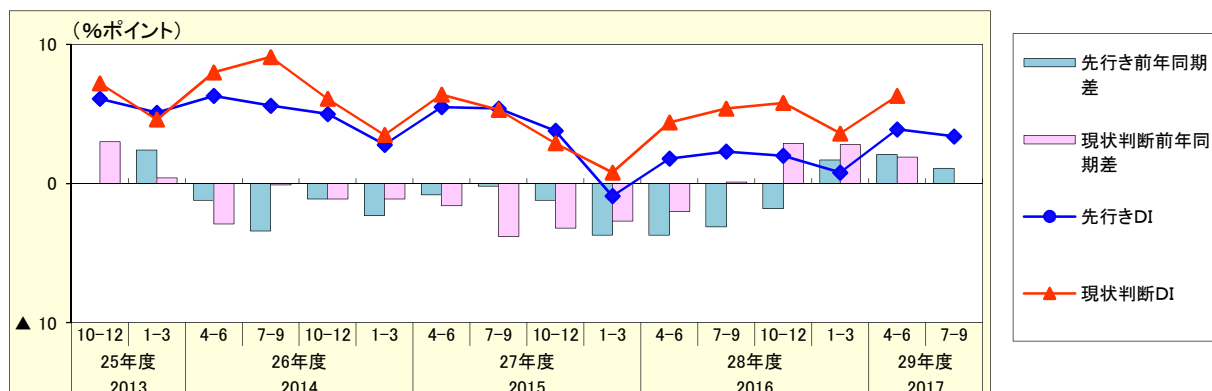
図表 4-2-3 地域別 設備投資額先行き D I



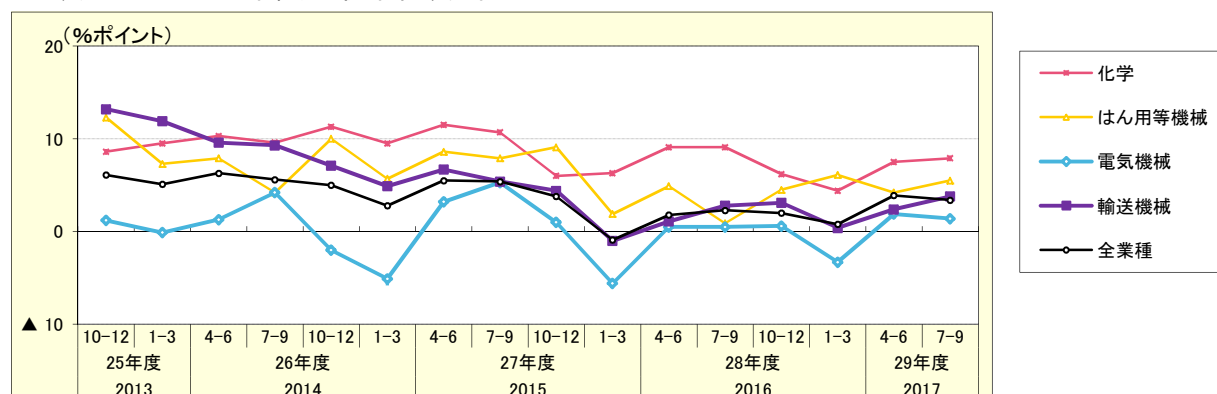
### (3) 従業者数見通し（D I）

○現状判断DI(平成29年6月末)は、+6.3と32期連続のプラス水準(前年同期差+1.9ポイント)。  
 先行きDI(平成29年9月末)は、+3.4と6期連続のプラス水準(同+1.1ポイント)。  
 ○先行きDIの主要4業種は、すべてプラス水準。  
 地域別は、すべてプラス水準。

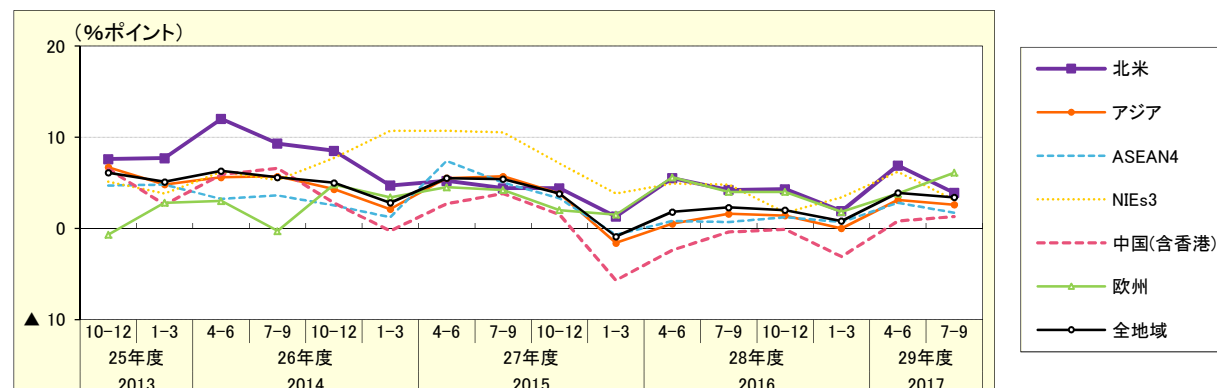
図表 4－3－1 従業者数見通し



図表 4－3－2 業種別 従業者数先行き D I



図表 4－3－3 地域別 従業者数先行き D I





## ＜参考＞

# 統計表抜粋

## I－１．実績総括表

( 単位： 金額＝万ドル、人数＝人、前年同期比＝% )

全地域	実 績							前年同期比						
	27年度	28年度	27年度	28年度	27年度	28年度	27年度	28年度	27年度	28年度	27年度	28年度	27年度	28年度
			1-3月期	4-6月期					7-9月期	10-12月期				
売上高	104,139,946	P 108,681,868	25,649,675	26,940,747	26,855,370	27,256,780	P 27,628,971	▲ 4.3	P 4.1	▲ 3.4	1.3	3.1	4.3	P 7.9
うち自国内向け	75,398,355	P 79,244,018	18,780,065	19,620,910	19,602,260	19,780,496	P 20,240,352	▲ 2.4	P 5.0	▲ 1.6	2.5	4.4	4.9	P 8.4
うち日本国向け	9,479,325	P 9,575,170	2,157,976	2,252,735	2,405,832	2,557,512	P 2,359,092	▲ 9.8	P 0.8	▲ 12.3	▲ 7.4	▲ 2.5	5.5	P 9.0
うち日本以外の第三国向け	19,262,266	P 19,862,681	4,711,634	5,067,103	4,847,278	4,918,773	P 5,029,527	▲ 8.4	P 2.0	▲ 4.9	0.8	0.7	1.1	P 5.4
有形固定資産(除土地)取得額	3,312,307	P 3,146,078	928,319	718,250	771,563	847,987	P 808,278	▲ 15.7	P 9.5	▲ 17.2	▲ 16.2	▲ 6.1	▲ 1.4	P ▲ 13.6
従業者数(期末)	4,055,257	P 4,161,862	4,055,257	4,098,077	4,138,724	4,156,467	P 4,161,862	▲ 1.8	P 1.9	▲ 1.8	▲ 1.2	▲ 0.2	1.3	P 1.9

北 米	実 績							前年同期比								
	27年度	28年度	27年度	28年度	27年度	28年度	27年度	28年度	27年度	28年度	27年度	28年度	27年度	28年度	27年度	28年度
			1-3月期	4-6月期					7-9月期	10-12月期	1-3月期	1-3月期				
売上高	33,537,823	P 34,429,156	8,587,550	8,718,526	8,620,872	8,275,579	P 8,814,178	2.8	P 2.8	3.9	0.9	3.6	2.5	P 4.3		
うち自国内向け	30,622,870	P 31,523,383	7,857,115	7,971,417	7,935,748	7,573,975	P 8,042,244	3.8	P 3.1	4.5	1.2	4.6	3.0	P 3.9		
うち日本国向け	538,345	P 545,107	125,555	149,965	134,390	128,889	P 131,863	▲ 6.0	P ▲ 0.6	▲ 3.5	1.6	▲ 7.0	▲ 2.3	P 5.9		
うち日本以外の第三国向け	2,376,608	P 2,360,666	604,880	597,144	550,734	572,715	P 640,072	▲ 6.4	P ▲ 0.5	▲ 1.4	▲ 2.2	▲ 6.5	▲ 2.4	P 9.9		
有形固定資産(除土地)取得額	950,714	P 1,045,072	275,375	234,702	225,889	308,471	P 276,009	▲ 6.7	P 5.6	▲ 17.4	▲ 5.9	8.8	21.4	P ▲ 0.8		
従業者数(期末)	542,398	P 555,504	542,398	544,381	552,683	553,622	P 555,504	1.1	P 2.9	1.1	1.8	1.6	3.2	P 2.9		

アジア	実 績							前年同期比						
	27年度	28年度	27年度	28年度	7-9月期	10-12月期	1-3月期	27年度	28年度	27年度	28年度	7-9月期	10-12月期	1-3月期
			1-3月期	4-6月期						1-3月期	1-3月期			
売上高	50,489,883	P 52,744,919	12,053,381	12,834,884	13,081,800	13,631,775	P 13,196,460	▲ 6.5	P 4.0	▲ 8.0	0.6	2.7	4.3	P 8.8
うち自国内向け	31,917,115	P 34,019,074	7,734,658	8,283,954	8,398,741	8,774,213	P 8,562,165	▲ 4.5	P 6.1	▲ 5.8	4.5	5.1	4.9	P 10.1
うち日本国向け	8,600,914	P 8,641,154	1,953,018	1,987,476	2,182,442	2,331,222	P 2,140,014	▲ 9.9	P 0.4	▲ 13.3	▲ 9.4	▲ 2.5	5.8	P 9.2
うち日本以外の第三国向け	9,971,855	P 10,084,692	2,365,705	2,563,454	2,500,617	2,526,340	P 2,494,280	▲ 9.8	P 0.2	▲ 9.6	▲ 3.0	▲ 0.7	0.9	P 4.1
有形固定資産(除土地)取得額	1,745,888	P 1,550,136	444,833	349,347	424,605	395,144	P 381,040	▲ 19.3	P ▲ 16.3	▲ 18.3	▲ 25.1	▲ 13.3	▲ 12.6	P ▲ 14.0
従業者数(期末)	2,848,622	P 2,911,186	2,848,622	2,879,017	2,905,347	2,913,310	P 2,911,186	▲ 3.5	P 1.3	▲ 3.5	▲ 2.7	▲ 1.2	0.3	P 1.3

ASEAN 4	実 績							前年同期比						
	27年度	28年度	27年度	28年度	7-9月期	10-12月期	1-3月期	27年度	28年度	27年度	28年度	7-9月期	10-12月期	1-3月期
			1-3月期	4-6月期						1-3月期	1-3月期			
売上高	18,550,162	P 19,815,796	4,523,266	4,900,121	4,883,716	5,063,111	P 4,968,848	▲ 8.3	P 6.1	▲ 8.7	5.1	4.1	6.5	P 8.5
うち自国内向け	10,689,980	P 11,450,086	2,645,986	2,842,782	2,828,816	2,899,905	P 2,878,583	▲ 9.9	P 6.3	▲ 10.1	7.6	4.5	5.8	P 7.6
うち日本国向け	3,049,843	P 3,295,373	697,263	731,070	826,005	915,973	P 822,325	▲ 9.4	P 5.8	▲ 14.9	▲ 6.7	1.8	14.3	P 15.3
うち日本以外の第三国向け	4,810,339	P 5,070,337	1,180,017	1,326,270	1,228,894	1,247,233	P 1,267,939	▲ 4.0	P 5.6	▲ 1.6	7.2	4.9	3.6	P 6.8
有形固定資産(除土地)取得額	788,922	P 639,058	176,808	157,895	164,426	161,600	P 155,137	▲ 19.8	P ▲ 24.9	▲ 23.0	▲ 40.2	▲ 27.1	▲ 12.9	P ▲ 13.6
従業者数(期末)	1,143,497	P 1,168,935	1,143,497	1,157,081	1,168,207	1,165,723	P 1,168,935	▲ 1.6	P 1.4	▲ 1.6	▲ 1.0	▲ 0.2	0.8	P 1.4

(参考) ASEAN 10	実 績							前年同期比						
	27年度	28年度	27年度	28年度	7-9月期	10-12月期	1-3月期	27年度	28年度	27年度	28年度	7-9月期	10-12月期	1-3月期
			1-3月期	4-6月期						1-3月期	1-3月期			
売上高	22,078,308	P 23,361,648	5,332,957	5,763,203	5,751,145	5,999,580	P 5,847,720	▲ 7.8	P 5.5	▲ 8.9	3.7	3.4	6.2	P 8.9
うち自国内向け	12,185,266	P 13,029,457	2,990,381	3,237,866	3,213,931	3,321,180	P 3,256,480	▲ 8.7	P 6.0	▲ 9.3	6.8	4.4	5.1	P 7.7
うち日本国向け	3,940,268	P 4,154,250	898,841	924,302	1,036,154	1,153,029	P 1,040,766	▲ 8.2	P 5.9	▲ 13.4	▲ 5.5	0.4	14.8	P 15.8
うち日本以外の第三国向け	5,952,773	P 6,177,941	1,443,735	1,601,035	1,501,060	1,525,372	P 1,550,474	▲ 5.6	P 4.4	▲ 5.1	3.5	3.3	3.4	P 7.5
有形固定資産(除土地)取得額	898,689	P 735,455	204,802	185,827	186,642	179,665	P 183,321	▲ 17.7	P ▲ 23.6	▲ 18.5	▲ 36.3	▲ 25.3	▲ 16.9	P ▲ 11.7
従業者数(期末)	1,496,618	P 1,539,753	1,496,618	1,509,073	1,533,542	1,538,173	P 1,539,753	▲ 1.4	P 2.3	▲ 1.4	▲ 0.9	0.3	1.5	P 2.3

N I E s 3	実 績							前年同期比						
	27年度	28年度	27年度	28年度	7-9月期	10-12月期	1-3月期	27年度	28年度	27年度	28年度	7-9月期	10-12月期	1-3月期
			1-3月期	4-6月期						1-3月期	4-6月期			
売上高	5,003,068	P 4,898,854	1,154,733	1,203,055	1,207,679	1,241,458	P 1,246,661	▲ 14.3	P ▲ 1.4	▲ 16.5	▲ 10.6	▲ 4.9	2.6	P 9.4
うち自国内向け	2,933,075	P 3,003,994	687,268	740,881	734,753	768,868	P 759,491	▲ 12.2	P 0.8	▲ 13.4	▲ 6.8	▲ 2.7	4.2	P 9.7
うち日本国向け	641,864	P 535,260	148,800	121,332	136,158	136,987	P 140,783	▲ 6.5	P ▲ 3.3	▲ 11.2	▲ 14.3	▲ 6.3	3.0	P 7.4
うち日本以外の第三国向け	1,428,129	P 1,359,600	318,665	340,842	336,768	335,604	P 346,386	▲ 21.2	P ▲ 5.1	▲ 23.9	▲ 16.5	▲ 8.6	▲ 1.2	P 9.8
有形固定資産(除土地)取得額	158,599	P 129,109	32,978	29,464	30,279	39,233	P 30,133	13.8	P ▲ 18.3	15.3	▲ 39.7	▲ 27.2	1.3	P 3.5
従業員数(期末)	135,680	P 133,823	135,680	135,177	134,095	134,817	P 133,823	▲ 1.9	P ▲ 1.1	▲ 1.9	▲ 1.9	▲ 2.5	▲ 1.2	P ▲ 1.1

中国(香港含)	実 績							前年同期比						
	27年度	28年度	27年度	28年度	7-9月期	10-12月期	1-3月期	27年度	28年度	27年度	28年度	7-9月期	10-12月期	1-3月期
			1-3月期	4-6月期						1-3月期	4-6月期			
売上高	22,120,289	P 22,644,868	5,205,330	5,460,229	5,627,037	5,965,602	P 5,592,000	▲ 4.3	P 1.9	▲ 6.6	▲ 1.6	1.1	1.6	P 6.8
うち自国内向け	15,081,098	P 15,930,703	3,624,735	3,838,198	3,915,847	4,202,020	P 3,974,638	▲ 0.1	P 5.5	▲ 1.2	4.0	5.0	3.8	P 9.5
うち日本国向け	4,192,777	P 4,032,871	939,811	960,211	1,031,453	1,062,105	P 979,102	▲ 12.3	P ▲ 3.9	▲ 13.9	▲ 12.5	▲ 4.2	▲ 1.6	P 3.8
うち日本以外の第三国向け	2,846,414	P 2,681,293	640,784	661,820	679,736	701,476	P 638,260	▲ 11.9	P ▲ 9.2	▲ 17.2	▲ 14.4	▲ 10.6	▲ 6.1	P ▲ 4.4
有形固定資産(除土地)取得額	530,940	P 492,475	138,760	105,437	152,264	132,787	P 101,988	▲ 28.0	P ▲ 14.9	▲ 21.6	▲ 0.1	▲ 9.9	▲ 18.8	P ▲ 26.1
従業員数(期末)	1,101,679	P 1,104,655	1,101,679	1,113,719	1,111,121	1,110,243	P 1,104,655	▲ 7.4	P ▲ 1.0	▲ 7.4	▲ 6.0	▲ 4.0	▲ 2.6	P ▲ 1.0

その他アジア	実 績							前年同期比						
	27年度	28年度	27年度	28年度	7-9月期	10-12月期	1-3月期	27年度	28年度	27年度	28年度	7-9月期	10-12月期	1-3月期
			1-3月期	4-6月期						1-3月期	4-6月期			
売上高	4,816,363	P 5,385,402	1,170,052	1,271,478	1,363,368	1,361,605	P 1,388,952	▲ 0.4	P 11.0	▲ 1.2	5.3	11.3	9.8	P 18.0
うち自国内向け	3,212,961	P 3,634,291	776,670	862,093	919,324	903,420	P 949,453	3.5	P 12.5	▲ 1.6	6.4	14.3	8.3	P 21.7
うち日本国向け	716,429	P 777,649	167,143	174,864	188,825	216,157	P 197,803	0.6	P 6.0	▲ 3.3	1.4	▲ 7.2	16.4	P 15.5
うち日本以外の第三国向け	886,973	P 973,462	226,239	234,522	255,218	242,027	P 241,695	▲ 13.2	P 9.3	2.2	4.2	15.5	10.9	P 6.9
有形固定資産(除土地)取得額	267,428	P 289,494	96,288	56,552	77,636	61,524	P 93,782	▲ 11.2	P 7.2	▲ 11.8	10.3	34.6	▲ 4.4	P ▲ 3.1
従業員数(期末)	467,766	P 503,773	467,766	473,040	491,924	502,527	P 503,773	1.4	P 7.2	1.4	1.3	3.5	5.9	P 7.2

欧 州	実 績							前年同期比						
	27年度	28年度	27年度	28年度	7-9月期	10-12月期	1-3月期	27年度	28年度	27年度	28年度	7-9月期	10-12月期	1-3月期
			1-3月期	4-6月期						1-3月期	4-6月期			
売上高	12,667,949	P 13,287,416	3,204,928	3,392,838	3,144,396	3,289,974	P 3,460,208	▲ 10.3	P 4.9	▲ 0.8	5.7	1.9	4.0	P 7.8
うち自国内向け	6,755,361	P 6,966,212	1,727,573	1,733,178	1,616,771	1,750,056	P 1,866,206	▲ 11.7	P 4.6	▲ 0.6	2.1	▲ 1.4	7.1	P 10.5
うち日本国向け	247,706	P 275,062	59,631	83,084	62,959	65,574	P 63,444	▲ 3.2	P 10.9	8.5	36.8	3.1	▲ 1.6	P 7.4
うち日本以外の第三国向け	5,664,883	P 6,046,143	1,417,724	1,576,576	1,464,665	1,474,344	P 1,530,557	▲ 9.0	P 4.9	▲ 1.3	8.4	5.8	0.7	P 4.8
有形固定資産(除土地)取得額	346,424	P 328,888	140,469	79,951	77,019	85,253	P 86,664	▲ 12.1	P ▲ 6.4	7.5	26.2	13.3	13.6	P ▲ 40.9
従業員数(期末)	370,874	P 390,782	370,874	377,253	381,594	387,561	P 390,782	4.2	P 4.9	4.2	4.0	4.5	6.2	P 4.9

その他	実 績							前年同期比						
	27年度	28年度	27年度	28年度	7-9月期	10-12月期	1-3月期	27年度	28年度	27年度	28年度	7-9月期	10-12月期	1-3月期
			1-3月期	4-6月期						1-3月期	4-6月期			
売上高	7,444,291	P 8,220,377	1,803,816	1,994,498	2,008,302	2,059,452	P 2,158,125	▲ 7.1	P 8.9	▲ 5.5	1.0	5.2	12.0	P 18.0
うち自国内向け	6,103,010	P 6,735,349	1,460,719	1,632,360	1,651,000	1,682,252	P 1,769,737	▲ 8.7	P 8.9	▲ 9.2	▲ 0.4	5.4	11.6	P 19.7
うち日本国向け	92,361	P 113,848	19,772	32,209	26,041	31,827	P 23,771	▲ 32.4	P 24.7	▲ 19.4	15.9	4.5	62.0	P 20.8
うち日本以外の第三国向け	1,248,920	P 1,371,181	323,325	329,929	331,261	345,373	P 364,618	5.0	P 8.4	14.9	7.2	4.6	11.4	P 10.4
有形固定資産(除土地)取得額	269,281	P 221,983	67,641	54,250	44,049	59,118	P 64,566	▲ 24.7	P ▲ 22.8	▲ 37.8	▲ 31.8	▲ 28.4	▲ 25.0	P ▲ 5.9
従業員数(期末)	293,363	P 304,390	293,363	297,426	299,100	301,974	P 304,390	2.5	P 2.6	2.5	2.0	0.8	2.2	P 2.6

注：毎年4-6月期に調査対象の追加及び見直しを実施しております。

前年同期比は、前年度から継続して調査対象となっている現地法人及び新規設立企業の集計値から算出しており、実績値から求めた数値とは異なります。

注：（参考）ASEAN10は平成28年4-6月期から公表。

# I－２．実績内訳表 全地域

売上高	実 績 （万ドル）							前年同期比 （％）									
	27年度	28年度	27年度	28年度						27年度	28年度	27年度	28年度				
			1-3月期	4-6月期	7-9月期	10-12月期	1-3月期	1-3月期	4-6月期			7-9月期	10-12月期	1-3月期			
全業種	104,139,946	P 108,681,868	25,649,675	26,940,747	26,855,370	27,256,780	P 27,628,971	▲ 4.3	P 4.1	▲ 3.4	1.3	3.1	4.3	P 7.9			
食料品・たばこ	2,834,557	P 2,966,522	611,253	878,241	770,280	680,883	P 637,118	▲ 4.4	P 0.0	▲ 5.8	▲ 0.7	▲ 2.3	0.8	P 2.2			
繊維	746,247	P 759,366	179,351	197,165	189,580	186,750	P 185,871	▲ 5.8	P 0.5	▲ 0.4	▲ 4.4	1.9	2.6	P 2.8			
木材・パルプ・紙・紙加工品	898,101	P 860,611	214,283	219,726	213,257	221,652	P 205,975	▲ 11.9	P ▲ 5.0	▲ 9.4	▲ 6.4	▲ 4.1	▲ 4.8	P ▲ 4.7			
化学	7,804,406	P 8,139,093	1,889,067	2,039,054	2,006,066	2,025,486	P 2,068,487	▲ 8.0	P 3.6	▲ 3.1	▲ 0.4	1.2	5.1	P 9.4			
窯業・土石	1,874,030	P 1,971,624	458,903	507,794	496,814	490,512	P 476,503	▲ 5.4	P 4.3	▲ 0.5	4.3	5.0	5.2	P 3.0			
鉄鋼	1,318,163	P 1,397,402	317,307	335,207	324,424	365,821	P 371,951	▲ 10.4	P 4.7	▲ 3.9	▲ 3.5	▲ 1.0	10.1	P 14.6			
非鉄金属	1,431,474	P 1,486,553	353,620	358,756	352,377	381,395	P 394,025	▲ 18.3	P 3.1	▲ 14.7	▲ 12.4	4.2	11.9	P 11.1			
金属	836,358	P 879,419	204,014	218,860	221,402	225,064	P 214,093	▲ 5.3	P 3.4	▲ 0.3	1.6	4.5	4.8	P 2.6			
はん用・生産用・業務用機械	9,002,952	P 9,605,397	2,206,657	2,311,518	2,451,418	2,438,039	P 2,404,422	▲ 7.3	P 2.3	▲ 8.6	▲ 2.7	3.2	1.1	P 8.0			
電気機械	16,712,706	P 16,546,914	3,854,789	4,044,976	4,116,356	4,322,167	P 4,063,416	▲ 10.4	P ▲ 1.0	▲ 13.5	▲ 6.6	▲ 3.5	1.8	P 5.4			
輸送機械	55,356,985	P 58,982,945	14,133,339	14,522,329	14,363,528	14,684,995	P 15,412,094	▲ 0.4	P 6.4	1.4	5.3	5.8	5.4	P 9.0			
その他	5,323,967	P 5,086,022	1,227,093	1,307,122	1,349,866	1,234,017	P 1,195,016	▲ 5.5	P ▲ 0.1	▲ 2.6	▲ 4.0	▲ 2.6	2.3	P 4.5			

うち自国内向け	実 績 （万ドル）							前年同期比 （％）								
	27年度	28年度	27年度	28年度	27年度	28年度	27年度	28年度	27年度	28年度	27年度	28年度	27年度	28年度	27年度	28年度
			1-3月期	4-6月期					7-9月期	10-12月期	1-3月期	1-3月期				
全業種	75,398,355	P 79,244,018	18,780,065	19,620,910	19,602,260	19,780,496	P 20,240,352	▲ 2.4	P 5.0	▲ 1.6	2.5	4.4	4.9	P 8.4		
食料品・たばこ	2,332,681	P 2,428,778	503,427	722,527	638,048	550,682	P 517,522	▲ 2.7	P ▲ 0.3	▲ 6.2	▲ 0.1	0.3	▲ 1.7	P 0.4		
繊維	398,414	P 407,854	96,921	105,476	101,895	101,288	P 99,196	▲ 5.0	P 1.1	2.6	▲ 4.2	2.2	5.3	P 1.9		
木材・パルプ・紙・紙加工品	579,766	P 567,212	141,146	146,255	140,730	145,455	P 134,772	▲ 12.7	P ▲ 2.7	▲ 9.9	▲ 2.6	3.8	▲ 7.0	P ▲ 4.5		
化学	5,281,174	P 5,499,617	1,287,863	1,356,650	1,368,249	1,388,217	P 1,386,501	▲ 6.1	P 3.8	▲ 2.4	▲ 0.9	2.1	6.3	P 8.3		
窯業・土石	1,143,330	P 1,201,291	305,750	296,462	294,916	292,366	P 317,548	▲ 4.9	P 4.0	1.3	1.5	5.3	7.0	P 2.5		
鉄鋼	1,227,308	P 1,316,780	298,055	314,097	308,237	340,870	P 353,575	▲ 8.9	P 6.1	▲ 2.6	▲ 1.6	1.1	9.9	P 16.0		
非鉄金属	902,212	P 928,439	213,269	224,581	225,952	227,118	P 250,789	▲ 15.2	P 1.9	▲ 14.3	▲ 11.9	▲ 0.7	5.0	P 18.6		
金属	568,532	P 618,460	141,389	152,466	151,988	160,869	P 153,136	▲ 4.7	P 6.4	0.5	3.4	7.4	9.3	P 5.4		
はん用・生産用・業務用機械	5,094,235	P 5,642,900	1,277,789	1,356,951	1,476,889	1,432,719	P 1,376,340	▲ 6.0	P 4.8	▲ 6.8	0.7	10.3	1.4	P 7.1		
電気機械	6,935,275	P 7,077,967	1,674,755	1,748,917	1,748,611	1,829,623	P 1,750,815	▲ 7.9	P 3.3	▲ 11.4	0.7	0.4	7.8	P 5.4		
輸送機械	46,927,375	P 49,799,547	11,918,015	12,222,987	12,136,548	12,404,910	P 13,035,103	0.2	P 6.1	1.3	4.4	5.3	5.2	P 9.4		
その他	4,008,053	P 3,755,173	921,686	973,541	1,010,198	906,380	P 865,054	▲ 5.1	P ▲ 0.3	▲ 1.4	▲ 4.2	▲ 2.9	2.3	P 3.9		

うち日本国向け	実 績 （万ドル）							前年同期比 （％）							
	27年度	28年度	27年度	28年度	27年度	28年度	27年度	28年度	27年度	28年度	27年度	28年度	27年度	28年度	27年度
			1-3月期	4-6月期					1-3月期	1-3月期	4-6月期	7-9月期			
全業種	9,479,325	P 9,575,170	2,157,976	2,252,735	2,405,832	2,557,512	P 2,359,092	▲ 9.8	P 0.8	▲ 12.3	▲ 7.4	▲ 2.5	5.5	P 9.0	
食料品・たばこ	267,329	P 275,200	52,518	74,586	74,628	67,142	P 58,843	▲ 11.4	P 0.0	▲ 4.0	▲ 2.2	▲ 16.9	13.8	P 10.7	
繊維	147,954	P 148,061	33,632	39,308	35,622	37,242	P 35,889	▲ 3.3	P ▲ 2.3	▲ 6.9	▲ 8.1	▲ 2.9	0.2	P 3.2	
木材・パルプ・紙・紙加工品	90,341	P 83,933	19,204	21,298	20,574	22,644	P 19,416	▲ 18.9	P ▲ 11.8	▲ 25.1	▲ 17.3	▲ 23.5	10.7	P ▲ 8.4	
化学	394,429	P 433,730	94,924	118,308	103,080	110,908	P 101,433	▲ 7.9	P 9.5	▲ 2.1	16.4	5.3	10.5	P 5.4	
窯業・土石	138,287	P 142,713	34,200	34,375	36,827	37,616	P 33,896	1.0	P 3.0	3.8	5.3	5.1	2.7	P ▲ 0.9	
鉄鋼	26,612	P 24,816	8,047	6,068	5,687	6,215	P 6,846	▲ 10.1	P ▲ 4.5	36.3	▲ 2.7	▲ 9.1	7.5	P ▲ 11.0	
非鉄金属	244,311	P 229,698	67,103	52,576	49,244	63,035	P 64,844	▲ 22.1	P ▲ 7.0	▲ 13.2	▲ 27.3	▲ 1.1	12.0	P ▲ 5.5	
金属	144,035	P 145,648	28,831	35,329	38,931	35,524	P 35,865	▲ 19.4	P 1.1	▲ 25.6	8.7	▲ 11.2	▲ 8.6	P 24.8	
はん用・生産用・業務用機械	1,662,409	P 1,678,033	375,557	369,881	426,295	454,155	P 427,704	▲ 6.1	P ▲ 0.8	▲ 11.1	▲ 14.9	▲ 4.6	6.0	P 12.5	
電気機械	4,572,571	P 4,499,513	1,011,385	1,033,863	1,134,951	1,230,931	P 1,099,768	▲ 11.9	P 0.2	▲ 15.2	▲ 8.4	▲ 2.1	3.1	P 9.4	
輸送機械	1,229,393	P 1,302,523	304,889	315,743	320,277	340,859	P 325,644	▲ 3.8	P 4.7	▲ 7.0	1.6	2.7	8.2	P 6.2	
その他	561,654	P 611,302	127,685	151,401	159,716	151,241	P 148,945	▲ 10.6	P 3.1	▲ 16.8	▲ 8.6	▲ 3.4	13.9	P 14.6	

うち日本以外の 第三国向け	実 績 (万ドル)							前年同期比 (%)						
	27年度	28年度	27年度	28年度	27年度	28年度	27年度	28年度	27年度	28年度	27年度	28年度	27年度	28年度
			1-3月期	4-6月期							1-3月期	4-6月期		
全業種	19,262,266	P 19,862,681	4,711,634	5,067,103	4,847,278	4,918,773	P 5,029,527	▲ 8.4	P 2.0	▲ 4.9	0.8	0.7	1.1	P 5.4
食料品・たばこ	234,547	P 262,544	55,308	81,128	57,604	63,058	P 60,753	▲ 10.1	P 2.5	▲ 3.7	▲ 5.1	▲ 2.0	8.1	P 9.2
繊維	199,878	P 203,450	48,797	52,381	52,064	48,220	P 50,785	▲ 8.9	P 1.5	▲ 1.3	▲ 1.8	4.8	▲ 0.9	P 4.2
木材・パルプ・紙・紙加工品	227,994	P 209,466	53,933	52,173	51,953	53,553	P 51,786	▲ 6.6	P ▲ 8.5	▲ 1.7	▲ 11.4	▲ 13.6	▲ 3.4	P ▲ 4.4
化学	2,128,803	P 2,205,746	506,279	564,096	534,737	526,361	P 580,553	▲ 12.5	P 2.2	▲ 5.2	▲ 2.3	▲ 1.8	1.2	P 12.9
窯業・土石	592,413	P 627,619	118,952	176,958	165,072	160,531	P 125,059	▲ 7.8	P 5.2	▲ 5.7	8.5	4.4	2.7	P 5.0
鉄鋼	64,243	P 55,806	11,204	15,041	10,500	18,736	P 11,529	▲ 30.9	P ▲ 15.9	▲ 38.3	▲ 30.5	▲ 35.8	14.8	P ▲ 1.6
非鉄金属	284,951	P 328,416	73,249	81,599	77,181	91,243	P 78,393	▲ 25.1	P 15.1	▲ 17.3	▲ 0.8	26.4	33.7	P 6.5
金属	123,792	P 115,311	33,794	31,065	30,483	28,671	P 25,092	13.7	P ▲ 7.7	30.4	▲ 12.4	14.8	0.4	P ▲ 28.3
はん用・生産用・業務用機械	2,246,308	P 2,284,464	553,311	584,686	548,234	551,165	P 600,378	▲ 11.1	P ▲ 1.2	▲ 10.6	▲ 0.9	▲ 6.3	▲ 3.8	P 6.7
電気機械	5,204,860	P 4,969,434	1,168,648	1,262,195	1,232,794	1,261,612	P 1,212,833	▲ 12.0	P ▲ 7.1	▲ 14.4	▲ 13.2	▲ 9.5	▲ 5.9	P 1.7
輸送機械	7,200,218	P 7,880,876	1,910,435	1,983,599	1,906,703	1,939,226	P 2,051,348	▲ 3.5	P 8.6	3.3	12.0	10.0	6.1	P 6.7
その他	754,260	P 719,547	177,723	182,181	179,952	176,396	P 181,018	▲ 3.8	P ▲ 1.3	3.2	0.9	▲ 0.8	▲ 5.4	P 0.2

有形固定資産(土地を 除く)の取得額	実 績 (万ドル)							前年同期比 (%)						
	27年度	28年度	27年度	28年度	27年度	28年度	27年度	28年度	27年度	28年度	27年度	28年度	27年度	28年度
			1-3月期	4-6月期							1-3月期	4-6月期		
全業種	3,312,307	P 3,146,078	928,319	718,250	771,563	847,987	P 808,278	▲ 15.7	P ▲ 9.5	▲ 17.2	▲ 16.2	▲ 6.1	▲ 1.4	P ▲ 13.6
食料品・たばこ	54,590	P 96,596	17,397	19,902	38,193	14,556	P 23,945	▲ 30.3	P 8.1	▲ 0.9	5.8	▲ 4.8	5.0	P 27.2
繊維	16,517	P 18,297	5,506	5,490	5,039	4,629	P 3,139	▲ 36.9	P 14.8	61.9	53.8	12.8	51.9	P ▲ 36.3
木材・パルプ・紙・紙加工品	46,867	P 37,458	13,504	11,036	8,747	9,094	P 8,581	▲ 38.6	P ▲ 19.8	39.1	69.9	▲ 25.1	▲ 39.6	P ▲ 35.8
化学	239,165	P 214,518	58,618	48,720	55,200	59,479	P 51,120	▲ 18.1	P ▲ 12.6	4.7	▲ 22.2	▲ 14.3	0.4	P ▲ 14.2
窯業・土石	190,363	P 128,642	77,098	28,611	31,725	40,974	P 27,332	▲ 12.0	P ▲ 34.1	▲ 0.5	▲ 20.6	▲ 11.5	▲ 10.6	P ▲ 64.1
鉄鋼	20,133	P 14,480	4,087	2,796	3,545	4,539	P 3,601	▲ 35.1	P ▲ 28.8	▲ 54.3	▲ 29.7	▲ 64.5	8.9	P 44.7
非鉄金属	49,277	P 42,516	15,421	8,924	10,690	14,374	P 8,528	▲ 24.5	P ▲ 15.5	▲ 19.7	▲ 24.5	▲ 7.3	20.3	P ▲ 43.1
金属	41,898	P 69,893	9,185	6,755	41,483	11,939	P 9,716	22.5	P ▲ 11.8	53.9	▲ 19.8	▲ 18.2	▲ 6.1	P ▲ 4.4
はん用・生産用・業務用機械	187,994	P 216,912	58,960	51,989	53,427	55,834	P 55,661	▲ 20.1	P ▲ 0.6	▲ 22.3	14.3	▲ 12.4	6.8	P ▲ 4.8
電気機械	366,232	P 399,972	97,207	85,866	98,912	100,647	P 114,547	▲ 5.9	P 8.9	▲ 4.8	4.7	0.4	14.7	P 16.0
輸送機械	1,987,194	P 1,791,416	547,003	421,096	397,787	498,820	P 473,713	▲ 16.8	P ▲ 11.0	▲ 24.5	▲ 22.4	▲ 1.3	▲ 3.8	P ▲ 13.3
その他	112,076	P 115,379	24,333	27,066	26,815	33,103	P 28,395	3.8	P ▲ 6.4	▲ 8.1	▲ 0.8	▲ 26.5	▲ 5.4	P 14.2

従業者数 (期末)	実 績 (人)							前年同期比 (%)						
	27年度	28年度	27年度	28年度	27年度	28年度	27年度	28年度	27年度	28年度	27年度	28年度	27年度	28年度
			1-3月期	4-6月期							1-3月期	4-6月期		
全業種	4,055,257	P 4,161,862	4,055,257	4,098,077	4,138,724	4,156,467	P 4,161,862	▲ 1.8	P 1.9	▲ 1.8	▲ 1.2	▲ 0.2	1.3	P 1.9
食料品・たばこ	128,813	P 132,414	128,813	133,313	132,002	132,444	P 132,414	0.1	P 0.7	0.1	0.2	0.0	0.4	P 0.7
繊維	83,264	P 82,920	83,264	84,141	83,031	83,058	P 82,920	▲ 1.7	P ▲ 0.6	▲ 1.7	0.4	0.1	0.8	P ▲ 0.6
木材・パルプ・紙・紙加工品	36,120	P 36,486	36,120	36,306	36,780	36,600	P 36,486	▲ 12.1	P ▲ 0.9	▲ 12.1	▲ 15.3	▲ 14.6	0.8	P ▲ 0.9
化学	170,217	P 175,632	170,217	172,423	175,807	175,671	P 175,632	1.2	P 1.9	1.2	1.7	2.7	3.0	P 1.9
窯業・土石	108,061	P 110,971	108,061	108,516	109,003	110,375	P 110,971	1.3	P 2.6	1.3	0.9	1.6	2.0	P 2.6
鉄鋼	30,109	P 31,078	30,109	30,100	29,669	30,613	P 31,078	▲ 7.7	P 2.2	▲ 7.7	▲ 6.0	▲ 7.5	▲ 6.4	P 2.2
非鉄金属	77,893	P 80,441	77,893	78,299	78,409	78,887	P 80,441	▲ 2.5	P 3.0	▲ 2.5	▲ 1.9	▲ 2.2	▲ 0.1	P 3.0
金属	72,501	P 74,336	72,501	74,026	74,340	73,924	P 74,336	▲ 2.4	P 0.6	▲ 2.4	▲ 1.9	▲ 4.2	▲ 2.5	P 0.6
はん用・生産用・業務用機械	433,583	P 444,831	433,583	441,972	446,839	447,248	P 444,831	▲ 1.5	P 0.9	▲ 1.5	▲ 1.6	▲ 1.2	▲ 0.3	P 0.9
電気機械	1,021,955	P 1,044,078	1,021,955	1,032,778	1,049,568	1,041,853	P 1,044,078	▲ 6.7	P 1.0	▲ 6.7	▲ 6.7	▲ 2.7	▲ 1.4	P 1.0
輸送機械	1,557,696	P 1,608,103	1,557,696	1,566,910	1,579,811	1,602,853	P 1,608,103	1.4	P 3.3	1.4	2.4	2.1	4.0	P 3.3
その他	335,045	P 340,572	335,045	339,293	343,465	342,941	P 340,572	▲ 1.1	P 0.7	▲ 1.1	0.0	0.5	0.8	P 0.7

## Ⅱ－１．見通し総括表

( 単位： %ポイント )

全地域	D I											
	28年1-3月期調査		28年4-6月期調査		28年7-9月期調査		28年10-12月期調査		29年1-3月期調査			
	現状判断		現状判断		現状判断		現状判断		現状判断		先行き	
	平成28年4～6月	平成28年7～9月	平成28年7～9月	平成28年10～12月	平成28年10～12月	平成29年1～3月	平成29年1～3月	平成29年4～6月	平成29年4～6月	前年同期差	平成29年7～9月	前年同期差
売上高	9.3	11.1	9.1	11.8	10.0	4.0	1.3	9.3	P	7.4	P	▲ 1.9
うち自国内向け	9.6	10.6	8.0	10.5	8.6	3.2	1.1	9.3	P	5.8	P	▲ 3.8
うち日本国向け	0.3	3.3	3.2	2.2	0.8	▲ 0.3	▲ 2.5	2.0	P	1.5	P	1.2
うち日本以外の第三国向け	5.1	5.1	3.3	4.2	1.6	0.7	▲ 0.3	5.4	P	3.0	P	▲ 2.1
有形固定資産(除土地)取得額	11.4	6.8	14.5	6.1	14.3	3.7	8.3	7.6	P	13.1	P	1.7
従業者数(期末)	4.4	2.3	5.4	2.0	5.8	0.8	3.6	3.9	P	6.3	P	1.9

北 米	D I											
	28年1-3月期調査		28年4-6月期調査		28年7-9月期調査		28年10-12月期調査		29年1-3月期調査			
	現状判断		現状判断		現状判断		現状判断		現状判断		先行き	
	平成28年4～6月	平成28年7～9月	平成28年7～9月	平成28年10～12月	平成28年10～12月	平成29年1～3月	平成29年1～3月	平成29年4～6月	平成29年4～6月	前年同期差	平成29年7～9月	前年同期差
売上高	6.6	4.6	0.4	4.1	0.6	5.9	12.7	9.7	P	0.2	P	▲ 6.4
うち自国内向け	6.7	3.5	0.8	4.5	▲ 1.7	6.7	13.5	10.3	P	1.8	P	▲ 4.9
うち日本国向け	0.0	0.0	1.8	0.9	0.0	▲ 1.3	3.4	0.0	P	▲ 3.9	P	▲ 3.9
うち日本以外の第三国向け	5.1	2.2	▲ 1.2	1.2	▲ 0.6	2.8	7.1	6.6	P	▲ 1.8	P	▲ 6.9
有形固定資産(除土地)取得額	7.4	4.9	12.9	2.7	11.4	▲ 2.9	7.1	6.4	P	4.1	P	▲ 3.3
従業者数(期末)	8.6	4.2	8.5	4.3	7.4	1.9	9.6	6.9	P	7.6	P	▲ 1.0

アジア	D I											
	28年1-3月期調査		28年4-6月期調査		28年7-9月期調査		28年10-12月期調査		29年1-3月期調査			
	現状判断		現状判断		現状判断		現状判断		現状判断		先行き	
	平成28年4～6月	平成28年7～9月	平成28年7～9月	平成28年10～12月	平成28年10～12月	平成29年1～3月	平成29年1～3月	平成29年4～6月	平成29年4～6月	前年同期差	平成29年7～9月	前年同期差
売上高	9.9	13.5	11.4	14.0	12.4	2.3	▲ 2.6	8.9	P	9.6	P	▲ 0.3
うち自国内向け	10.5	12.8	9.2	12.1	11.0	1.7	▲ 1.8	8.8	P	6.8	P	▲ 3.7
うち日本国向け	0.4	4.3	4.1	2.4	1.4	▲ 0.7	▲ 4.1	2.3	P	2.5	P	2.1
うち日本以外の第三国向け	5.0	6.6	4.5	4.8	2.9	▲ 0.4	▲ 3.4	4.7	P	4.0	P	▲ 1.0
有形固定資産(除土地)取得額	12.2	7.2	14.9	7.9	16.2	4.9	8.7	8.5	P	15.0	P	2.8
従業者数(期末)	3.6	1.6	4.9	1.4	5.6	0.0	2.1	3.1	P	5.2	P	1.6

ASEAN 4	D I											
	28年1-3月期調査		28年4-6月期調査		28年7-9月期調査		28年10-12月期調査		29年1-3月期調査			
	現状判断		現状判断		現状判断		現状判断		現状判断		先行き	
	平成28年4～6月	平成28年7～9月	平成28年7～9月	平成28年10～12月	平成28年10～12月	平成29年1～3月	平成29年1～3月	平成29年4～6月	平成29年4～6月	前年同期差	平成29年7～9月	前年同期差
売上高	4.9	10.1	6.9	12.6	9.1	6.1	4.4	5.8	P	3.0	P	▲ 1.9
うち自国内向け	5.6	10.7	5.9	9.7	6.2	4.3	5.7	6.0	P	1.9	P	▲ 3.7
うち日本国向け	▲ 1.1	3.1	4.1	1.9	1.8	0.7	▲ 2.6	1.0	P	1.2	P	2.3
うち日本以外の第三国向け	5.2	7.1	5.1	4.9	4.8	3.1	1.3	6.6	P	3.7	P	▲ 1.5
有形固定資産(除土地)取得額	11.3	5.4	14.6	11.2	16.7	7.1	9.7	10.7	P	13.2	P	1.9
従業者数(期末)	3.4	0.7	3.2	1.2	3.4	0.7	2.0	2.8	P	2.8	P	▲ 0.6

(参考) ASEAN 10	D I											
	28年1-3月期調査		28年4-6月期調査		28年7-9月期調査		28年10-12月期調査		29年1-3月期調査			
	現状判断		現状判断		現状判断		現状判断		現状判断		先行き	
	平成28年4～6月	平成28年7～9月	平成28年7～9月	平成28年10～12月	平成28年10～12月	平成29年1～3月	平成29年1～3月	平成29年4～6月	平成29年4～6月	前年同期差	平成29年7～9月	前年同期差
売上高	6.5	13.4	10.2	13.5	12.7	5.2	2.3	7.2	P	6.1	P	▲ 0.4
うち自国内向け	6.3	12.2	8.8	9.9	8.7	2.8	3.2	6.4	P	3.1	P	▲ 3.2
うち日本国向け	0.3	5.9	6.5	3.9	4.2	1.4	▲ 1.9	2.7	P	3.4	P	3.1
うち日本以外の第三国向け	6.0	9.6	6.7	4.7	7.1	2.7	▲ 0.4	6.9	P	5.5	P	▲ 0.5
有形固定資産(除土地)取得額	11.3	6.9	14.4	9.5	16.4	6.5	9.5	10.3	P	13.2	P	1.9
従業者数(期末)	4.3	2.1	4.5	1.9	4.6	1.6	3.0	3.6	P	3.9	P	▲ 0.4

N I E s 3	D I											
	28年1-3月期調査		28年4-6月期調査		28年7-9月期調査		28年10-12月期調査		29年1-3月期調査			
	現状判断	先行き	現状判断	先行き	現状判断	先行き	現状判断	先行き	現状判断		先行き	
	平成28年4～6月	平成28年7～9月	平成28年7～9月	平成28年10～12月	平成28年10～12月	平成29年1～3月	平成29年1～3月	平成29年4～6月	平成29年4～6月	前年同期差	平成29年7～9月	前年同期差
売上高	15.3	7.7	8.5	16.3	10.0	5.9	▲ 6.9	12.9	P 13.5	P ▲ 1.8	P 11.5	P 3.8
うち自国内向け	10.5	10.0	6.0	12.9	2.4	1.9	▲ 4.7	13.5	P 9.1	P ▲ 1.4	P 5.6	P ▲ 4.4
うち日本国向け	▲ 2.2	▲ 0.5	2.1	0.5	▲ 2.8	1.7	▲ 4.3	1.6	P 3.9	P 6.1	P 1.7	P 2.2
うち日本以外の第三国向け	5.4	3.9	11.2	10.3	6.2	7.4	2.5	7.4	P 9.2	P 3.8	P 6.7	P 2.8
有形固定資産(除土地)取得額	11.5	8.2	13.3	7.0	15.6	▲ 0.5	7.4	1.9	P 10.9	P ▲ 0.6	P 5.6	P ▲ 2.6
従業者数(期末)	8.2	4.8	6.7	1.7	6.3	3.4	6.5	6.2	P 8.4	P 0.2	P 3.1	P ▲ 1.7

中国(香港含)	D I											
	28年1-3月期調査		28年4-6月期調査		28年7-9月期調査		28年10-12月期調査		29年1-3月期調査			
	現状判断	先行き	現状判断	先行き	現状判断	先行き	現状判断	先行き	現状判断		先行き	
	平成28年4～6月	平成28年7～9月	平成28年7～9月	平成28年10～12月	平成28年10～12月	平成29年1～3月	平成29年1～3月	平成29年4～6月	平成29年4～6月	前年同期差	平成29年7～9月	前年同期差
売上高	11.4	13.4	11.9	13.3	11.9	▲ 3.4	▲ 9.1	8.4	P 12.9	P 1.5	P 14.5	P 1.1
うち自国内向け	13.2	12.6	9.1	13.0	13.7	▲ 1.6	▲ 8.4	9.0	P 9.9	P ▲ 3.3	P 13.6	P 1.0
うち日本国向け	0.3	3.7	2.2	0.7	▲ 0.8	▲ 3.9	▲ 7.1	1.7	P 2.1	P 1.8	P 4.4	P 0.7
うち日本以外の第三国向け	3.9	4.1	1.1	3.3	▲ 1.2	▲ 5.7	▲ 7.3	1.7	P 2.0	P ▲ 1.9	P 3.5	P ▲ 0.6
有形固定資産(除土地)取得額	12.5	7.4	13.6	5.2	15.7	3.3	6.5	6.5	P 17.4	P 4.9	P 10.2	P 2.8
従業者数(期末)	0.7	▲ 0.4	4.1	▲ 0.1	4.7	▲ 3.1	▲ 0.5	0.8	P 4.7	P 4.0	P 1.3	P 1.7

その他アジア	D I											
	28年1-3月期調査		28年4-6月期調査		28年7-9月期調査		28年10-12月期調査		29年1-3月期調査			
	現状判断	先行き	現状判断	先行き	現状判断	先行き	現状判断	先行き	現状判断		先行き	
	平成28年4～6月	平成28年7～9月	平成28年7～9月	平成28年10～12月	平成28年10～12月	平成29年1～3月	平成29年1～3月	平成29年4～6月	平成29年4～6月	前年同期差	平成29年7～9月	前年同期差
売上高	15.2	30.6	26.8	19.4	26.6	11.0	6.5	17.2	P 14.1	P ▲ 1.1	P 24.0	P ▲ 6.6
うち自国内向け	15.3	23.1	22.6	15.2	23.3	7.0	4.4	12.9	P 8.2	P ▲ 7.1	P 18.3	P ▲ 4.8
うち日本国向け	8.1	15.0	13.4	12.8	12.5	6.4	3.5	9.5	P 7.6	P ▲ 0.5	P 14.6	P ▲ 0.4
うち日本以外の第三国向け	8.7	17.8	10.9	5.6	10.3	2.9	▲ 7.5	8.2	P 8.2	P ▲ 0.5	P 12.3	P ▲ 5.5
有形固定資産(除土地)取得額	13.6	11.4	23.1	9.4	17.8	9.2	15.6	14.9	P 14.5	P 0.9	P 15.5	P 4.1
従業者数(期末)	13.8	11.4	12.2	8.5	15.0	8.6	8.7	11.1	P 12.0	P ▲ 1.8	P 10.3	P ▲ 1.1

欧 州	D I											
	28年1-3月期調査		28年4-6月期調査		28年7-9月期調査		28年10-12月期調査		29年1-3月期調査			
	現状判断	先行き	現状判断	先行き	現状判断	先行き	現状判断	先行き	現状判断		先行き	
	平成28年4～6月	平成28年7～9月	平成28年7～9月	平成28年10～12月	平成28年10～12月	平成29年1～3月	平成29年1～3月	平成29年4～6月	平成29年4～6月	前年同期差	平成29年7～9月	前年同期差
売上高	2.8	▲ 3.1	▲ 2.2	9.0	6.1	11.0	13.4	8.6	P ▲ 1.7	P ▲ 4.5	P 2.1	P 5.2
うち自国内向け	▲ 1.3	▲ 2.1	1.2	10.2	6.2	10.1	7.6	9.1	P 1.7	P 3.0	P 3.8	P 5.9
うち日本国向け	1.4	▲ 0.5	▲ 3.5	5.3	▲ 2.9	2.9	1.8	1.8	P ▲ 0.5	P ▲ 1.9	P 0.5	P 1.0
うち日本以外の第三国向け	6.7	▲ 1.4	▲ 2.8	5.3	▲ 5.3	6.2	13.9	9.1	P 1.3	P ▲ 5.4	P ▲ 2.7	P ▲ 1.3
有形固定資産(除土地)取得額	10.4	7.3	15.7	▲ 1.1	6.6	▲ 1.2	8.7	3.4	P 11.4	P 1.0	P 9.6	P 2.3
従業者数(期末)	2.9	4.0	5.6	4.0	4.9	1.8	6.7	3.8	P 11.3	P 8.4	P 6.1	P 2.1

その他	D I											
	28年1-3月期調査		28年4-6月期調査		28年7-9月期調査		28年10-12月期調査		29年1-3月期調査			
	現状判断	先行き	現状判断	先行き	現状判断	先行き	現状判断	先行き	現状判断		先行き	
	平成28年4～6月	平成28年7～9月	平成28年7～9月	平成28年10～12月	平成28年10～12月	平成29年1～3月	平成29年1～3月	平成29年4～6月	平成29年4～6月	前年同期差	平成29年7～9月	前年同期差
売上高	17.8	16.5	15.7	4.9	7.8	11.7	5.3	14.4	P 8.7	P ▲ 9.1	P 20.6	P 4.1
うち自国内向け	20.4	16.5	19.4	4.2	3.2	6.7	1.8	15.7	P 7.5	P ▲ 12.9	P 20.5	P 4.0
うち日本国向け	▲ 1.7	1.8	5.2	▲ 3.0	▲ 2.6	4.4	0.0	2.3	P 0.0	P 1.7	P 1.8	P 0.0
うち日本以外の第三国向け	3.9	2.4	5.4	0.7	▲ 1.5	2.3	0.0	6.4	P 3.2	P ▲ 0.7	P 8.8	P 6.4
有形固定資産(除土地)取得額	10.8	5.6	9.5	2.1	7.0	10.1	6.8	6.2	P 11.2	P 0.4	P 10.2	P 4.6
従業者数(期末)	6.9	4.7	5.4	2.5	6.6	7.4	6.6	7.8	P 11.5	P 4.6	P 10.0	P 5.3

・現状判断D Iの前年同期差 ＝ 平成29年4～6月D I（現状判断） － 平成28年4～6月D I（現状判断）

・先行きD Iの前年同期差 ＝ 平成29年7～9月D I（先行き） － 平成28年7～9月D I（先行き）

注：（参考）ASEAN10は平成28年4－6月期から公表。

< 付表3 >

主な国別の実績とDI (単位：金額＝万ドル、人数＝人、前年同期比＝%、DI＝%ポイント)

		実 績										D I																	
		27年度		28年度								27年度		28年度															
		1～3月期		4～6月期		7～9月期		10～12月期		1～3月期		1～3月期		28年度		28年度		28年度		28年度		28年度		28年度					
		前 年 同期比		前 年 同期比		前 年 同期比		前 年 同期比		前 年 同期比		現状判断 28年度1～3月	先行き 28年度7～9月	現状判断 28年度7～9月	先行き 28年度10～12月	現状判断 28年度10～12月	先行き 28年度1～3月	現状判断 28年度1～3月	先行き 28年度4～6月	29年度4～6月	前年同期差	29年度7～9月	前年同期差						
アメリカ	売上高	7,829,816	4.0	7,932,479	0.9	7,884,591	3.3	7,522,001	2.4	P	7,981,251	P	3.8	6.0	5.7	0.2	3.6	0.7	6.1	14.2	9.9	P	0.9	P	▲ 5.1	P	▲ 2.1	P	▲ 7.8
	有形固定資産	246,279	▲ 8.3	226,073	2.6	211,461	9.8	297,239	26.9	P	265,874	P	7.1	8.7	5.1	13.6	1.7	10.6	▲ 2.3	7.3	7.8	P	3.6	P	▲ 5.1	P	7.3	P	2.2
	従業者数	515,280	1.4	516,680	1.8	525,342	1.7	525,576	3.2	P	527,261	P	2.9	9.3	4.2	9.1	4.5	7.8	2.0	9.3	7.0	P	6.9	P	▲ 2.4	P	3.9	P	▲ 0.3
インドネシア	売上高	1,117,994	▲ 7.3	1,260,411	10.5	1,192,556	10.6	1,308,617	19.2	P	1,275,654	P	14.2	10.8	4.5	0.0	16.7	17.9	13.2	0.4	8.6	P	9.5	P	▲ 1.3	P	23.0	P	18.5
	有形固定資産	54,000	▲ 27.0	60,685	▲ 12.0	68,281	▲ 24.0	50,988	▲ 30.2	P	36,312	P	▲ 33.2	11.3	9.1	14.0	11.8	15.6	7.1	7.2	12.7	P	18.0	P	6.7	P	7.4	P	▲ 1.7
	従業者数	323,278	▲ 1.4	331,250	1.1	331,506	0.5	328,190	1.0	P	328,205	P	1.9	7.7	4.1	3.1	0.4	▲ 2.1	0.4	▲ 4.1	2.5	P	0.4	P	▲ 7.3	P	▲ 1.2	P	▲ 5.3
マレーシア	売上高	510,369	▲ 5.9	598,344	▲ 2.9	617,297	2.5	626,320	1.6	P	557,887	P	7.4	4.1	8.9	9.6	21.3	14.0	3.4	0.7	16.3	P	5.6	P	1.5	P	14.0	P	5.1
	有形固定資産	17,691	0.6	18,808	29.6	20,124	▲ 7.9	27,829	43.4	P	34,601	P	101.2	9.2	1.5	14.6	5.6	11.1	3.7	12.0	13.3	P	19.5	P	10.3	P	6.7	P	5.2
	従業者数	130,535	1.0	130,849	▲ 0.5	131,340	▲ 0.2	132,502	0.5	P	133,530	P	1.7	3.5	0.7	5.8	4.0	2.8	2.7	7.4	9.5	P	3.4	P	▲ 0.1	P	1.4	P	0.7
フィリピン	売上高	326,663	▲ 11.5	345,658	1.4	386,131	7.1	389,871	14.4	P	381,885	P	13.6	14.0	8.4	18.0	2.7	0.0	3.6	4.6	8.8	P	6.5	P	▲ 7.5	P	19.7	P	11.3
	有形固定資産	20,596	▲ 14.6	13,290	▲ 25.8	13,806	▲ 18.1	15,881	24.7	P	18,246	P	▲ 15.9	10.3	▲ 5.3	9.7	6.8	19.6	▲ 2.0	0.0	17.0	P	12.5	P	2.2	P	9.5	P	14.8
	従業者数	159,943	▲ 3.6	164,000	▲ 2.2	172,112	0.1	172,895	2.4	P	170,773	P	4.9	9.0	3.1	10.7	1.9	▲ 1.9	0.0	▲ 0.9	1.9	P	6.7	P	▲ 2.3	P	7.7	P	4.6
タイ	売上高	2,568,241	▲ 9.3	2,695,708	4.7	2,687,732	1.4	2,738,303	1.1	P	2,753,421	P	5.5	▲ 0.7	14.3	7.2	9.5	4.6	3.5	8.0	▲ 0.3	P	▲ 2.7	P	▲ 2.0	P	11.9	P	▲ 2.4
	有形固定資産	84,521	▲ 26.3	65,111	▲ 59.7	62,215	▲ 35.0	66,902	▲ 16.4	P	65,978	P	▲ 24.1	12.5	7.6	16.3	14.1	18.6	10.9	13.0	6.9	P	8.3	P	▲ 4.2	P	10.0	P	2.4
	従業者数	529,741	▲ 1.7	530,982	▲ 2.0	533,249	▲ 0.7	532,136	0.3	P	536,427	P	▲ 0.1	▲ 0.7	▲ 2.0	0.5	0.5	8.2	0.3	4.6	0.7	P	2.9	P	3.6	P	1.9	P	3.9
大韓民国	売上高	413,964	▲ 10.0	466,897	▲ 4.4	469,235	3.8	486,109	9.9	P	478,966	P	14.5	4.1	4.1	2.5	12.5	5.3	5.3	▲ 10.2	10.2	P	2.9	P	▲ 1.2	P	0.0	P	▲ 4.1
	有形固定資産	12,077	▲ 3.4	12,121	▲ 23.2	17,174	▲ 33.9	15,902	14.2	P	11,859	P	31.0	10.3	3.0	17.5	6.8	14.3	▲ 4.3	9.5	11.2	P	7.9	P	▲ 2.4	P	0.0	P	▲ 3.0
	従業者数	43,594	0.4	43,268	▲ 2.5	43,202	▲ 1.8	43,993	0.8	P	43,766	P	1.3	10.0	4.2	7.9	0.0	8.0	2.7	6.4	5.2	P	7.3	P	▲ 2.7	P	▲ 1.4	P	▲ 5.6
シンガポール	売上高	310,680	▲ 22.7	311,004	▲ 14.8	303,731	▲ 9.4	301,410	▲ 5.5	P	307,652	P	6.5	15.7	8.0	9.1	14.8	14.3	7.4	▲ 7.6	5.9	P	15.4	P	▲ 0.3	P	17.4	P	9.4
	有形固定資産	5,374	33.4	6,799	▲ 49.8	3,457	▲ 30.8	4,057	▲ 38.6	P	4,554	P	▲ 14.3	0.0	2.3	10.9	2.2	26.1	0.0	7.0	▲ 7.2	P	4.7	P	4.7	P	2.4	P	0.1
	従業者数	34,483	▲ 3.5	34,242	▲ 2.4	33,323	▲ 5.1	32,983	▲ 6.0	P	32,163	P	▲ 7.1	3.8	3.8	9.1	3.7	▲ 3.6	▲ 1.8	5.4	1.8	P	1.9	P	▲ 1.9	P	0.0	P	▲ 3.8
台湾	売上高	430,089	▲ 17.8	425,154	▲ 13.3	434,713	▲ 9.9	453,940	1.0	P	460,043	P	6.5	22.5	10.0	12.5	19.8	11.1	5.7	▲ 4.4	18.2	P	19.4	P	▲ 3.1	P	16.2	P	6.2
	有形固定資産	15,526	26.1	10,544	▲ 44.6	9,648	▲ 9.3	19,273	3.5	P	13,720	P	▲ 7.2	17.5	14.6	11.2	9.3	11.4	2.1	6.0	▲ 1.1	P	15.5	P	▲ 2.0	P	10.6	P	▲ 4.0
	従業者数	57,603	▲ 2.6	57,667	▲ 1.2	57,570	▲ 1.5	57,841	0.2	P	57,894	P	0.8	9.4	5.6	4.5	1.8	10.3	6.6	7.3	9.1	P	12.4	P	3.0	P	7.8	P	2.2
中国(香港含)	売上高	5,205,330	▲ 6.6	5,460,229	▲ 1.6	5,627,037	1.1	5,965,602	1.6	P	5,592,000	P	6.8	11.4	13.4	11.9	13.3	11.9	▲ 3.4	▲ 9.1	8.4	P	12.9	P	1.5	P	14.5	P	1.1
	有形固定資産	138,760	▲ 21.6	105,437	▲ 0.1	152,264	▲ 9.9	132,787	▲ 18.8	P	101,988	P	▲ 26.1	12.5	7.4	13.6	5.2	15.7	3.3	6.5	6.5	P	17.4	P	4.9	P	10.2	P	2.8
	従業者数	1,101,679	▲ 7.4	1,113,719	▲ 6.0	1,111,121	▲ 4.0	1,110,243	▲ 2.6	P	1,104,655	P	▲ 1.0	0.7	▲ 0.4	4.1	▲ 0.1	4.7	▲ 3.1	▲ 0.5	0.8	P	4.7	P	4.0	P	1.3	P	1.7
インド	売上高	619,307	▲ 3.3	663,835	7.1	739,304	17.1	668,919	9.2	P	751,681	P	20.4	20.2	28.4	25.0	22.1	19.1	29.0	25.8	21.4	P	5.3	P	▲ 14.9	P	24.8	P	▲ 3.6
	有形固定資産	70,704	▲ 24.7	32,685	2.1	55,634	52.2	45,439	19.2	P	66,271	P	▲ 6.8	10.1	2.6	35.6	19.8	30.6	14.2	22.5	19.8	P	10.5	P	0.4	P	13.0	P	10.4
	従業者数	133,108	6.9	138,610	5.9	142,879	5.8	145,869	9.5	P	147,609	P	7.9	25.6	18.5	18.0	16.0	15.9	10.4	8.8	14.6	P	13.3	P	▲ 12.3	P	10.1	P	▲ 8.4
ベトナム	売上高	484,858	2.1	538,044	4.9	549,199	5.2	619,309	10.6	P	555,293	P	13.8	11.3	32.7	26.0	16.8	31.3	▲ 2.4	▲ 7.7	14.0	P	20.4	P	9.1	P	22.3	P	▲ 10.4
	有形固定資産	22,314	34.5	20,214	36.2	18,403	0.1	13,881	▲ 42.6	P	22,703	P	1.7	14.4	16.0	16.7	0.6	9.9	5.9	10.3	11.9	P	15.1	P	0.7	P	16.7	P	0.7
	従業者数	300,071	▲ 0.3	299,235	▲ 0.5	312,937	2.5	320,641	4.7	P	319,550	P	7.2	7.5	6.9	7.1	2.3	12.9	5.9	4.9	7.3	P	11.2	P	3.7	P	10.7	P	3.8
イギリス	売上高	879,668	▲ 0.6	928,479	3.7	842,034	▲ 7.0	893,604	▲ 5.6	P	887,862	P	0.2	1.6	▲ 1.6	▲ 3.1	10.6	1.6	8.0	12.3	1.6	P	▲ 4.8	P	▲ 6.4	P	3.2	P	4.8
	有形固定資産	30,458	▲ 20.0	16,923	12.6	17,716	32.3	25,598	85.2	P	20,207	P	▲ 33.3	1.9	7.7	13.0	▲ 9.3	5.9	▲ 3.9	9.1	1.9	P	1.9	P	0.0	P	13.3	P	5.6
	従業者数	86,600	1.5	87,418	0.8	87,802	0.3	88,613	1.7	P	89,140	P	2.8	1.7	6.5	0.0	4.6	5.1	0.0	7.8	0.0	P	6.6	P	4.9	P	3.3	P	▲ 3.2
フランス	売上高	295,212	1.7	299,580	10.2	260,657	4.2	265,814	3.2	P	283,347	P	▲ 2.2	0.0	▲ 18.2	▲ 16.7	22.3	0.0	8.6	18.1	9.7	P	▲ 3.0	P	▲ 3.0	P	▲ 3.0	P	15.2
	有形固定資産	5,064	▲ 8.7	3,855	12.9	4,404	25.2	4,217	▲ 7.9	P	7,064	P	48.9	10.0	20.0	25.0	▲ 9.3	12.5	▲ 3.2	9.7	0.0	P	3.4	P	▲ 6.6	P	10.0	P	▲ 10.0
	従業者数	23,880	3.7	23,724	▲ 0.7	23,901	▲ 1.7	23,639	0.8	P	24,043	P	1.3	2.9	0.0	3.1	▲ 12.1	▲ 3.0	▲ 14.7	3.2	▲ 6.5	P	9.4	P	6.5	P	0.0	P	0.0
ドイツ	売上高	518,862	▲ 0.7	510,827	3.8	474,442	▲ 2.8	478,678	▲ 2.6	P	532,841	P	1.0	4.6	2.3	5.6	▲ 5.7	▲ 10.5	6.4	10.4	10.6	P	2.1	P	▲ 2.5	P	8.7	P	6.4
	有形固定資産	7,760	▲ 9.0	5,985	▲ 9.1	5,882	0.3	7,185	24.9	P	9,329	P	21.6	17.5	2.6	17.													



調査票

提出先経産省大臣  
提出期限平成 年 月 日  
提出部数1部

調査票の記入及び提出は、オンラインでも可能です。

問い合わせ先  
経済産業省大臣官庁  
調査統計グループ企業統計室  
海外現地法人四半期調査事務局

海外現地法人四半期調査  
秘 海外現地法人四半期調査票  
平成 年 月 月期  
(平成 年 月末日現在)

政府統計

この調査により報告された記入内容は、統計法により秘密が保護されます。

調査票への記入に際しては、基または音のボールペン・サインペン等をご使用ください。

下記に記入する実績金額の通貨コードを記入してください。

下記に記入する金額の該当期間が3ヶ月でない場合は3ヶ月単位で重畳で消して半年単位で記入してください。

※必ず記入してください。

通貨コード  
(裏面参照)

記入金額  
3か月値 半年値

見直しは、季節要因を除いた実勢で増加が減少を判断し、該当するものを○で囲んでください。  
「現状判断」、「先行き判断」とも、それぞれ直前の四半期と比較した見直しを記入してください。

項目	実績金額		見直し		備考
	(年 月 月期)		現状判断 (年 月 月期)	先行き判断 (年 月 月期)	
売上高101			1. 増加 2. 不変 3. 減少	1. 増加 2. 不変 3. 減少	
うち自国内向け102			1. 増加 2. 不変 3. 減少	1. 増加 2. 不変 3. 減少	
うち日本国向け103			1. 増加 2. 不変 3. 減少	1. 増加 2. 不変 3. 減少	
うち日本国以外の第三国向け104			1. 増加 2. 不変 3. 減少	1. 増加 2. 不変 3. 減少	
有形固定資産(土地を除く)の当期取得額201			1. 増加 2. 不変 3. 減少	1. 増加 2. 不変 3. 減少	
当期間において取得した金額で、減少額(除却等)は含みません。					
項目201の先行き判断で「1.増加」を選択した場合のみ、その目的に該当するものを○で囲んでください。(複数回答可)					
202 1 生産能力の増強 2 更新及び補修 3 合理化及び効率化 4 その他					

項目	実績人数(人)		見直し		備考
	年 月 月末		現状判断 年 月 月末	先行き判断 年 月 月末	
従業員数301			1. 増加 2. 不変 3. 減少	1. 増加 2. 不変 3. 減少	

備考

・新規対象や対象外となる現地法人が生じた場合は、「調査票の記入要領」に従って記入してください。

・通常期と大きく異なる事象が生じた場合(合併・休業等)には、その内容を記入してください。

(記載内容に相違または変更がある場合は、赤字で訂正してください)

現地法人名

所在国名

本社企業名

所 属

担 当

電 話

コード G

◆ご協力ありがとうございました。◆

国 別 通 貨 単 位 表							
最も記入しやすい通貨でご記入いただいて結構ですが、通貨・国・地域により記入単位が異なりますのでご注意ください。 他の通貨への換算が必要な場合は、社内レートによってください。							
国・地域	通貨コード	記入通貨単位	英文通貨	国・地域	通貨コード	記入通貨単位	英文通貨
【北 米】				【欧 州】			
アメリカ合衆国	111	千 ドル	Dollar	ユーロ	199	千 ユーロ	Euro
カナダ	156	千 ドル	Dollar	英国	112	千 ポンド	Pound
【中南米】				スイス	146	千 フラン	Franc
アルゼンチン	213	千 ペソ	Peso	スウェーデン	144	千 クローナ	Krona
エルサルバドル	253	千 コロン	Colon	チェコ	197	千 コルナ	Koruna
グアテマラ	258	千 ケツァル	Quetzal	デンマーク	128	千 クローネ	Krone
コスタリカ	238	百万 コロン	Colon	トルコ	186	千 トルコ・リラ	Lira
コロンビア	233	百万 ペソ	Peso	ノルウェー	142	千 クローネ	Krone
チリ	228	百万 ペソ	Peso	ハンガリー	944	百万 フラリント	Forint
ニカラグア	278	千 コルドバ	Corдобas	ポーランド	952	千 ズロチ	Zloty
パナマ	283	千 バルボア	Balboa	ルーマニア	968	千 レイ	Lei
ブラジル	223	千 レアル	Real	ロシア	951	千 ルーブル	Ruble
ベネズエラ	299	千 ボリバル・フエルテ	Bolivar Fuerte	【大洋州】			
ペルー	293	千 スエボ・ソル	Nuevo Sol	オーストラリア	193	千 ドル	Dollar
メキシコ	273	千 ペソ	NewPeso	ニュージーランド	196	千 ドル	Dollar
【アジア】				バプアニューギニア	853	千 キナ	Kina
日本	100	百万 円	Yen	【アフリカ】			
インド	534	千 ルピー	Rupce	エジプト	489	千 ポンド	Pound
インドネシア	536	百万 ルピア	Rupiah	コートジボワール	662	百万 CFAフラン	CFAF
シンガポール	576	千 ドル	S Dollar	スワジランド	734	千 エマランゲニ	Emalangeni
スリランカ	524	千 ルピー	Rupce	ナイジェリア	694	千 ナイラ	Naira
タイ	578	千 バーツ	Baht	南アフリカ共和国	745	千 ランド	Rand
パキスタン	564	千 ルピー	Rupce	【中 東】			
バングラデシュ	513	千 タカ	Taka	イスラエル	436	千 新シェケル	New Shekel
フィリピン	566	千 ペソ	Peso	イラン	429	百万 リアル	Rial
ベトナム	582	百万 ドン	Dong	サウジアラビア	456	千 リヤル	Riyal
マレーシア	548	千 リンギット	Ringsit				
台湾	585	千 ドル	NT Dollar				
大韓民国	542	百万 ウォン	Won				
中華人民共和国	924	千 元	Yuan				
香港	532	千 ドル	H Dollar				

(注) 該当する通貨が無い場合は、通常、換算に利用している通貨(日本円、米ドル、宗主国通貨など)によってください。

- 22 -



政府統計

### 資料のお問い合わせ

〒100-8902

東京都千代田区霞が関一丁目3番1号

経済産業省大臣官房

調査統計グループ 企業統計室

電話 : 03-3501-1831

FAX : 03-3580-6320

E-MAIL : qqcebh@meti.go.jp

### 資料掲載(経済産業省ホームページ)

<http://www.meti.go.jp/statistics/tyo/genntihou/>

※過去数値の時系列表も経済産業省のホームページ(上記アドレス)で公表しています。