

海外現地法人四半期調査 (平成27年10-12月期)

～結果の概要～



平成28年3月25日

経済産業省大臣官房調査統計グループ

目次

1	調査の概要		
	(1) 調査の概要	-----	1
	(2) 利用上の注意	-----	1
2	概況	-----	3
3	実績		
	(1) 売上高実績	-----	5
	(2) 設備投資額実績	-----	7
	(3) 従業者数実績	-----	9
4	見通し		
	(1) 売上高見通し(DI)	-----	11
	(2) 設備投資額見通し(DI)	-----	12
	(3) 従業者数見通し(DI)	-----	13
 < 参 考 >			
・ 統計表抜粋			
	I - 1 実績総括表	-----	15
	I - 2 実績内訳表	-----	17
	II - 1 見通し総括表	-----	19
	付表3 主な国別の実績とDI	-----	21
・ 調査票			
		-----	22

1 調査の概要

(1) 調査の概要

I 調査の目的

この調査は、我が国企業の海外における事業活動を動態的に把握し、機動的な産業政策及び通商政策の立案に資することを目的として実施するものです。

II 調査の法的根拠

この調査は、統計法に基づく承認を受けた、「一般統計調査」です。

III 調査の期日

今回の調査は、平成27年12月末日で実施しました。(提出期限は平成28年2月15日)

IV 調査対象

【本社企業】

我が国企業のうち、平成27年3月末現在において、以下の条件をすべて満たす企業が対象となります。

- ①金融・保険業及び不動産業を除く全業種、②資本金1億円以上、③従業者50人以上、④海外に下記の条件を満たす現地法人を有する

【海外現地法人】

上記本社企業が有する海外現地法人のうち、各調査時点において以下の条件をすべて満たす企業(調査期間中に新設された現地法人も含む)について調査します。

- ①製造業、②従業者50人以上、③本社企業の直接出資分と間接出資分を合わせた出資比率が50%以上

V 調査の方法

この調査は、海外現地法人の状況を把握するため、四半期(3か月)ごとに本社企業に「海外現地法人四半期調査票」を配布し、本社企業等に記入・返送していただく郵送調査です。

VI 調査の内容

調査内容は、売上高、有形固定資産の当期取得額、従業者数の実績と見通し(DI)です。

VII 回収率

当期調査における回答状況は以下のとおりです。

調査対象企業数 (現地法人)	回答企業	回収率※
5,172	4,192	81.1%

※回収率は有効回答票を集計したものです。

(2) 利用上の注意

I 前年同期比の算出

毎年、4-6月期の調査前に調査対象企業の見直しを実施しており、最新期実績と前期以前の実績に断層が生じることから、前年度から継続して調査対象となっている現地法人及び新規設立企業の集計値をもって、当期の前年同期比を算出しています。そのため、実績値同士で求めた数値とは異なります。

II 数値の確定方法

①四半期数値の確定

最新期の数値は速報値です。翌期には数値の訂正が行われることがあります。

②前年度数値(四半期、年度計)の確定

翌年度初めの期(4-6月期)時点に前年度数値の補正を行います(年度間補正)。

III 統計表中の記号について

- 印 : 計算不能なものです。

P 印 : 速報値です。

X 印 : 個々の報告者の秘密が漏れる恐れがあることから秘匿したことを示します。

R 印 : 前回公表値(速報値を除く)から変更があったものです。ただし、年度間補正により変更になった場合に本記号は付していません。

IV 集計の方法

未提出企業の売上高実績値は、地域・業種毎に次式により推計した上で、調査対象全企業を集計しました(従業者数は前期値使用)。なお、「有形固定資産の当期取得額」は推計していません。

未提出企業の当期推計値 =

$$\text{当該企業の前年同期値} \times \frac{\text{当期・前年同期ともに提出された企業の当期値合計}}{\text{当期・前年同期ともに提出された企業の前年同期値合計}}$$

V 地域・国の分類

i 北米

アメリカ合衆国、カナダ

ii アジア

①ASEAN4: インドネシア、タイ、フィリピン、マレーシア

②NIEs3: シンガポール、台湾、大韓民国

③中国(香港を含む): 中華人民共和国(含香港特別行政区)

④その他アジア: インド、カンボジア、スリランカ、パキスタン、バングラデシュ、ブルネイ、ベトナム、ミャンマー、ラオス

iii 欧州

アイルランド、イギリス、イタリア、ウクライナ、オーストリア、オランダ、ギリシャ、スイス、スウェーデン、スペイン、スロバキア、チェコ、デンマーク、ドイツ、トルコ、ハンガリー、フィンランド、フランス、ブルガリア、ベルギー、ポーランド、ポルトガル、モンテネグロ、ルクセンブルグ、ルーマニア、ロシア

iv その他

アルゼンチン、イスラエル、ウルグアイ、エジプト、エルサルバドル、オーストラリア、グアテマラ、コスタリカ、コロンビア、サウジアラビア、サモア、スワジランド、タンザニア、チュニジア、チリ、ナイジェリア、ニュージーランド、ブラジル、ベネズエラ、ペルー、南アフリカ共和国、メキシコ、モロッコ

VI 公表の通貨

調査票に各種通貨で記入された実績金額は、IMF発表の期中平均レートによりドル換算し、集計しています。

主要通貨の対米ドルレート (IMF「INTERNATIONAL FINANCIAL STATISTICS」期中平均)

国・地域	通貨	年別別		平成27年度		
		平成26年度		10-12月	1-3月	4-6月
日本	円		114.53	119.09	121.33	122.25
ASEAN4	インドネシア(ルピア)		12247.2	12798.6	13133.8	13850.9
	マレーシア(リンギット)		3.3644	3.6190	3.6594	4.0600
	フィリピン(ペソ)		44.812	44.424	44.669	46.050
	タイ(バーツ)		32.711	32.651	33.263	35.250
NIEs3	大韓民国(ウォン)		1087.20	1100.00	1097.10	1170.40
	シンガポール(シンガポールドル)		1.2950	1.3563	1.3435	1.3900
	台湾(新台幣ドル)		30.8920	31.5920	30.9870	32.2060
中国	中華人民共和国(元)		6.1375	6.1374	6.1200	6.2600
	香港(香港ドル)		7.755	7.755	7.751	7.750
欧州	イギリス(ポンド)※		1.583	1.515	1.533	1.550
	ユーロ地域(ユーロ)		0.8006	0.8881	0.9055	0.9000

※イギリスポンドは、1ポンド当たりの米ドルで表示

VII 業種分類

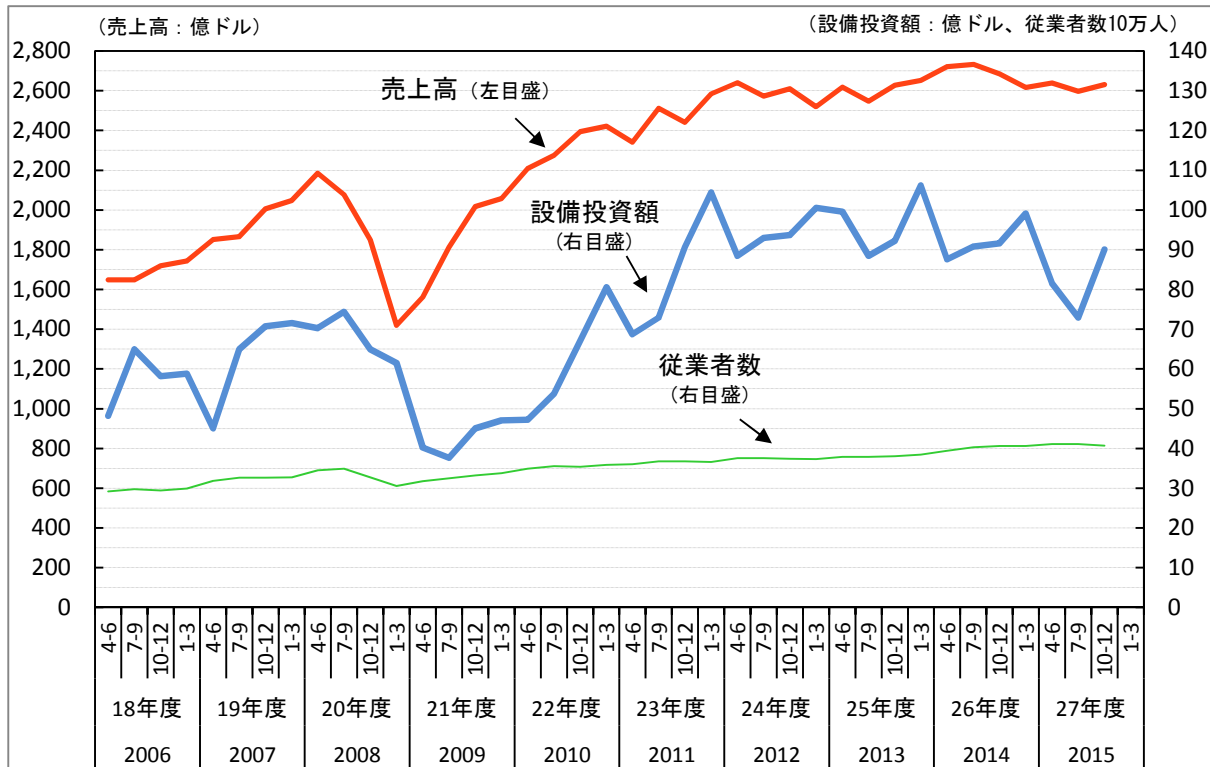
本調査の業種分類は、日本標準産業分類に準拠しています。

なお、「3 実績」以降では、全12業種中、売上高規模の大きい「化学」、「はん用・生産用・業務用機械(はん用等機械)」、「電気機械」、「輸送機械」を「主要4業種」として分析しています。

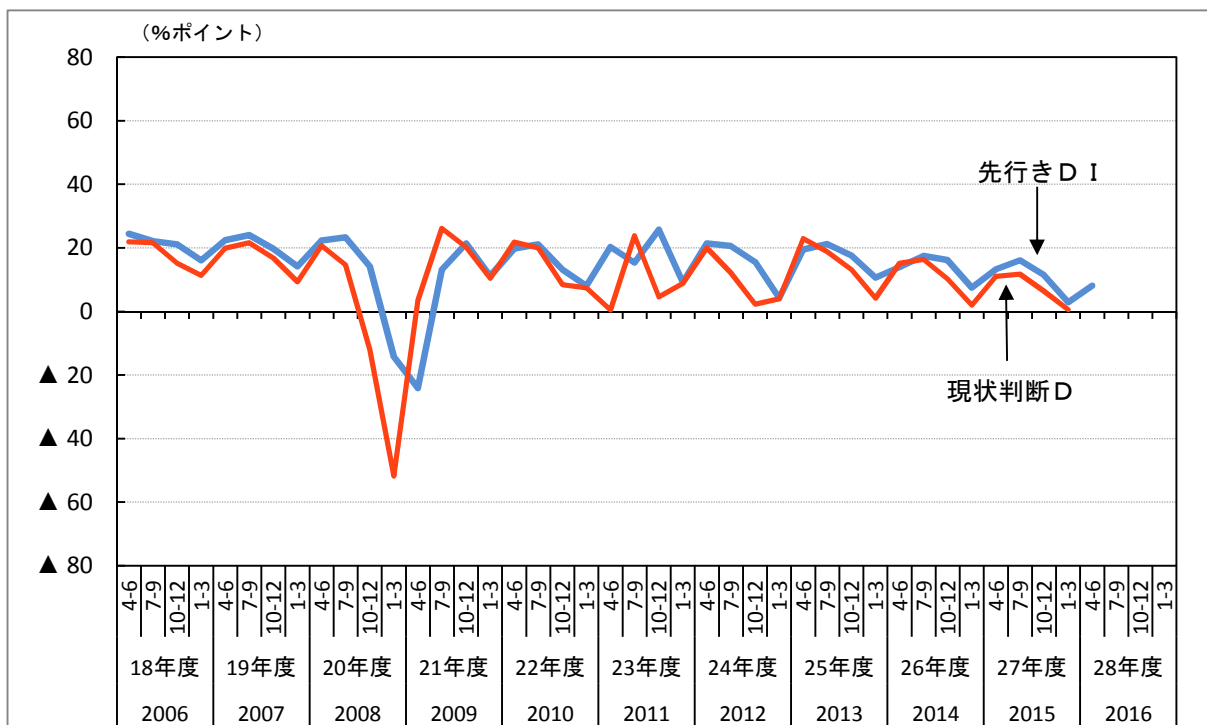
業種分類	日本標準産業分類(コード)
食料品・たばこ	食料品製造業(09)、飲料・たばこ・飼料製造業(10)
繊維	繊維工業(11)
木材・パルプ・紙・紙加工品	木材・木製品製造業(家具を除く)(12)、パルプ・紙・紙加工品製造業(14)
化学	化学工業(16)
窯業・土石	窯業・土石製品製造業(21)
鉄鋼	鉄鋼業(22)
非鉄金属	非鉄金属製造業(23)
金属	金属製品製造業(24)
はん用・生産用・業務用機械	はん用機械器具製造業(25)、生産用機械器具製造業(26)、業務用機械器具製造業(27)
電気機械	電子部品・デバイス・電子回路製造業(28)、電気機械器具製造業(29)、情報通信機械器具製造業(30)
輸送機械	輸送用機械器具製造業(31)
その他	家具・装備品製造業(13)、印刷・同関連業(15)、石油製品・石炭製品製造業(17)、プラスチック製品製造業(別掲を除く)(18)、ゴム製品製造業(19)、なめし革・同製品・毛皮製造業(20)、その他の製造業(32)

2 概況

図表 2－1 売上高・設備投資額・従業者数の実績（長期時系列）



図表 2－2 売上高D I（長期時系列）



図表 2－3 総括表

	売上高				設備投資額				従業者数			
	実績		現状DI	先行DI	実績		現状DI	先行DI	実数		現状DI	先行DI
	27年10-12月		28年1-3月	28年4-6月	27年10-12月		28年1-3月	28年4-6月	27年12月末		28年3月末	28年6月末
	億ドル	前年比、%	%ポイント	%ポイント	億ドル	前年比、%	%ポイント	%ポイント	万人	前年比、%	%ポイント	%ポイント
全地域	2,631	▲ 2.9	0.6	8.1	90.0	▲ 6.5	4.1	3.7	407.2	▲ 0.9	0.8	1.6
化学	192	▲ 9.9	▲ 0.8	11.4	5.9	▲ 38.0	5.7	9.0	16.9	▲ 9.1	9.4	9.1
はん用等機械	233	▲ 3.9	1.4	8.8	4.5	▲ 29.6	2.1	1.9	43.2	0.1	1.9	4.9
電気機械	431	▲ 11.8	▲ 9.2	10.2	8.7	▲ 15.6	6.1	3.7	104.9	▲ 4.8	▲ 8.1	0.0
輸送機械	1,392	2.2	8.1	1.8	57.2	5.5	4.7	▲ 1.0	154.5	2.2	3.2	0.9
北米	826	2.7	10.4	7.2	24.3	6.3	8.2	0.5	53.4	2.8	5.6	4.9
化学	54	4.3	4.6	0.0	1.7	▲ 31.7	14.3	13.9	2.5	2.4	22.7	16.3
はん用等機械	79	8.6	10.9	6.6	0.8	▲ 37.0	10.3	▲ 3.7	4.8	2.6	8.0	10.0
電気機械	66	▲ 5.6	4.0	8.0	0.6	▲ 27.5	5.2	▲ 2.7	5.6	0.8	4.0	8.0
輸送機械	493	3.3	13.8	5.1	19.0	22.6	10.3	▲ 5.2	25.9	4.7	3.7	1.9
アジア	1,301	▲ 3.9	▲ 2.7	7.7	50.7	▲ 12.9	3.1	3.5	288.3	▲ 2.5	▲ 0.6	0.4
化学	80	▲ 18.7	▲ 4.7	14.3	3.3	▲ 46.4	4.4	8.1	10.9	▲ 14.2	7.5	7.5
はん用等機械	122	▲ 8.3	0.0	9.6	3.0	▲ 33.3	1.2	0.8	34.4	▲ 0.1	0.7	4.7
電気機械	289	▲ 13.5	▲ 12.9	9.6	7.7	▲ 13.3	4.8	3.6	92.1	▲ 5.5	▲ 10.1	▲ 1.2
輸送機械	632	7.2	6.1	▲ 0.4	27.4	▲ 0.8	3.5	0.2	91.5	0.7	3.6	0.0
ASEAN 4	472	▲ 6.2	5.1	6.2	18.0	▲ 28.0	5.8	5.7	115.0	▲ 0.2	1.5	0.8
化学	25	▲ 16.2	4.2	11.0	1.7	▲ 2.5	8.0	13.1	4.3	0.4	8.8	10.2
はん用等機械	32	▲ 3.8	▲ 5.5	16.6	1.1	▲ 34.5	▲ 5.0	3.4	11.9	2.0	0.0	5.6
電気機械	98	▲ 12.2	▲ 2.2	4.0	3.2	▲ 26.7	10.2	9.2	35.9	▲ 0.9	▲ 5.1	2.8
輸送機械	252	▲ 0.7	11.6	2.6	9.5	▲ 33.4	4.4	0.5	39.4	▲ 0.1	3.3	▲ 2.1
NIEs 3	122	▲ 17.3	▲ 5.7	15.0	3.7	▲ 9.7	2.7	4.3	13.6	▲ 1.9	4.1	4.9
化学	29	▲ 17.9	▲ 17.0	18.8	0.8	▲ 24.4	6.8	0.0	1.7	0.3	7.9	8.0
はん用等機械	15	▲ 6.4	▲ 2.8	11.8	0.2	4.1	0.0	▲ 6.7	2.1	2.3	5.4	13.9
電気機械	35	▲ 21.7	▲ 11.3	21.1	0.7	18.9	▲ 1.9	0.0	3.9	▲ 4.0	▲ 7.5	▲ 1.9
輸送機械	19	▲ 15.2	0.0	7.1	0.8	49.6	17.8	11.6	1.8	▲ 2.7	6.9	3.5
中国(含、香港)	585	0.9	▲ 10.0	5.0	22.7	▲ 0.4	0.4	0.7	112.6	▲ 5.5	▲ 5.1	▲ 2.6
化学	21	▲ 10.7	▲ 11.0	14.6	0.7	▲ 76.7	0.0	6.7	3.4	▲ 2.6	5.6	5.6
はん用等機械	68	▲ 10.5	▲ 1.8	3.8	1.0	▲ 34.8	2.2	1.4	15.7	▲ 2.3	▲ 0.6	1.9
電気機械	144	▲ 13.1	▲ 21.2	10.9	3.4	▲ 5.6	3.0	1.5	41.7	▲ 10.4	▲ 16.2	▲ 4.4
輸送機械	279	19.8	▲ 1.3	▲ 6.7	13.2	42.0	0.0	▲ 3.4	30.1	▲ 0.7	0.9	▲ 0.5
欧州	322	▲ 8.4	10.4	7.3	7.5	▲ 2.1	6.5	8.8	36.4	3.4	4.9	5.6
化学	55	▲ 6.9	17.1	0.0	0.8	▲ 4.8	0.0	2.8	3.2	1.3	7.3	9.8
はん用等機械	30	▲ 7.7	6.9	10.7	0.7	9.4	2.0	6.2	3.3	1.0	3.6	1.9
電気機械	65	▲ 4.5	12.5	15.8	0.3	▲ 26.3	12.5	12.9	4.0	2.1	2.6	5.2
輸送機械	123	▲ 10.4	12.8	▲ 1.3	4.1	▲ 5.7	6.7	▲ 1.5	17.0	2.1	6.3	5.2

3 実績

(1) 売上高実績

北米や中国で輸送機械が増加したものの、中国の電気機械などが減少したことにより5期連続のマイナス。

①業種別

○売上高実績(平成27年10-12月期)は、2,631億ドル(31兆9,712億円)。

前年同期比は▲2.9%と5期連続のマイナス。

○主要4業種

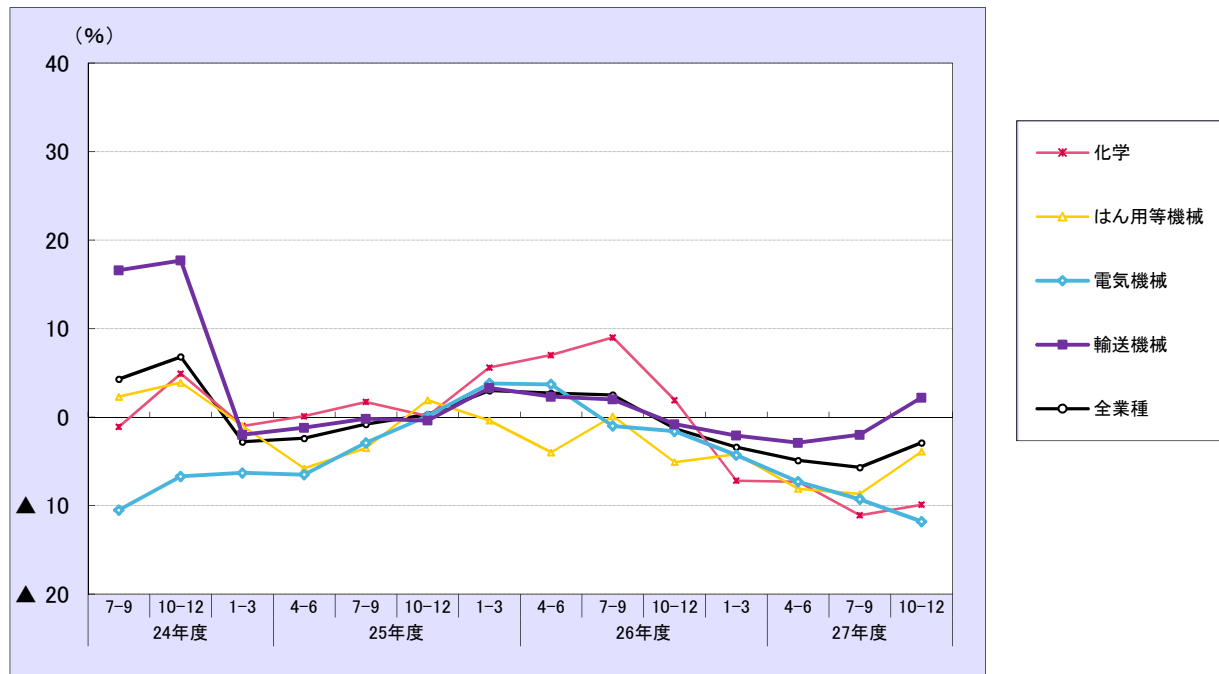
化学が同▲9.9%と4期連続のマイナス。

はん用等機械が同▲3.9%と5期連続のマイナス。

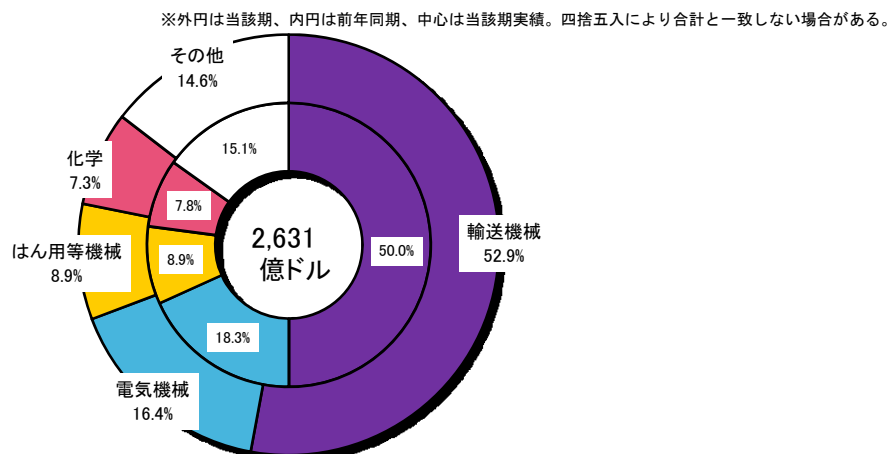
電気機械が同▲11.8%と6期連続のマイナス。

輸送機械が同+2.2%と5期ぶりのプラス。

図表 3-1-1 業種別 売上高実績 前年同期比



図表 3-1-2 業種別 売上高実績 構成比



②地域別

○北米 <売上高シェア 31.4%>

売上高実績は、826億ドル。前年同期比は+2.7%と10期連続のプラス。

○アジア <売上高シェア 49.4%>

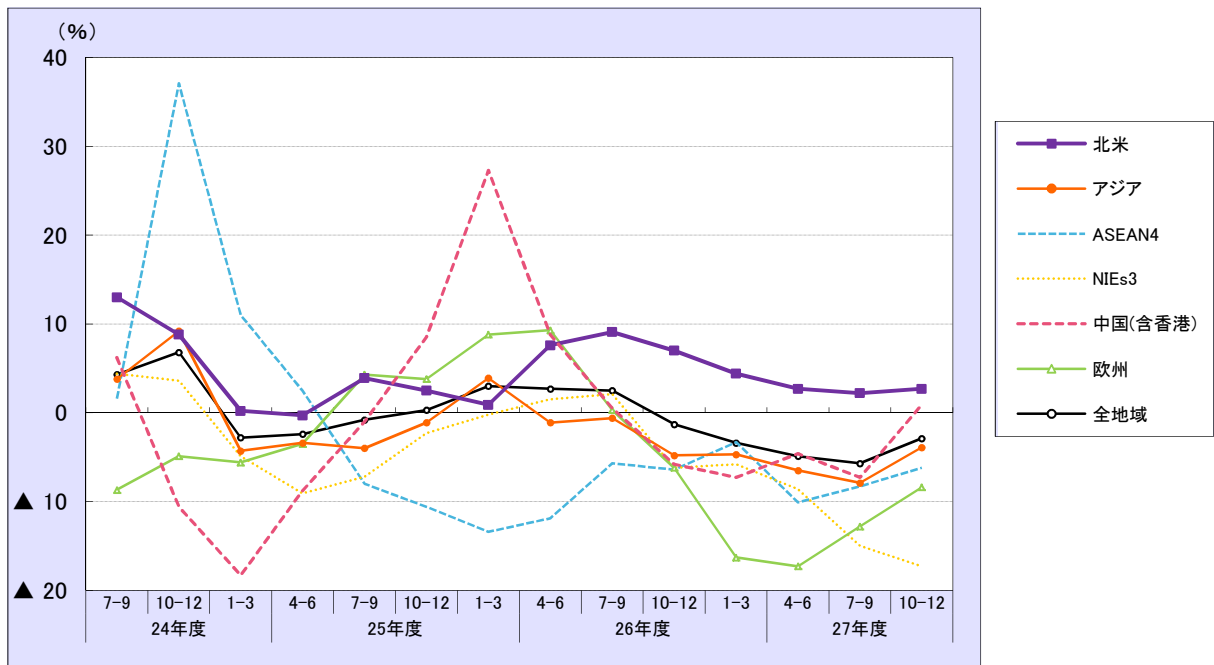
売上高実績は、1,301億ドル。前年同期比は▲3.9%と7期連続のマイナス。

中国(同+0.9%)は5期ぶりのプラス。

○欧州 <売上高シェア 12.2%>

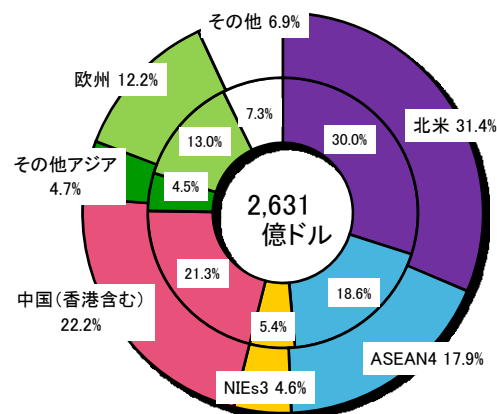
売上高実績は、322億ドル。前年同期比は▲8.4%と5期連続のマイナス。

図表 3-1-3 地域別 売上高実績 前年同期比



図表 3-1-4 地域別 売上高実績 構成比

※外円は当該期、内円は前年同期、中心は当該期実績。四捨五入により合計と一致しない場合がある。



(2) 設備投資額（有形固定資産（土地を除く）の当期取得額）実績

北米や中国で輸送機械が増加したものの、アジア全体では主要4業種すべてが減少したことにより7期連続のマイナス。

①業種別

○設備投資額実績（平成27年10-12月期）は、90.0億ドル（1兆942億円）。

前年同期比は▲6.5%と7期連続のマイナス。

○主要4業種

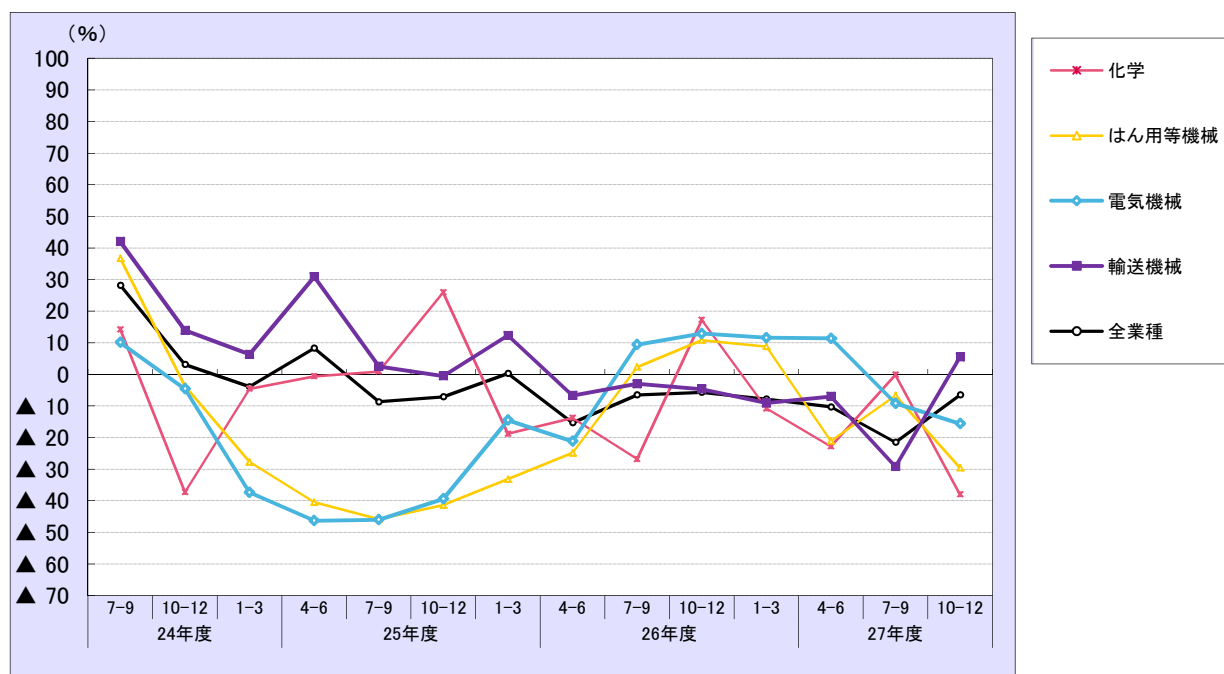
化学が同▲38.0%と4期連続のマイナス。

はん用等機械が同▲29.6%と3期連続のマイナス。

電気機械が同▲15.6%と2期連続のマイナス。

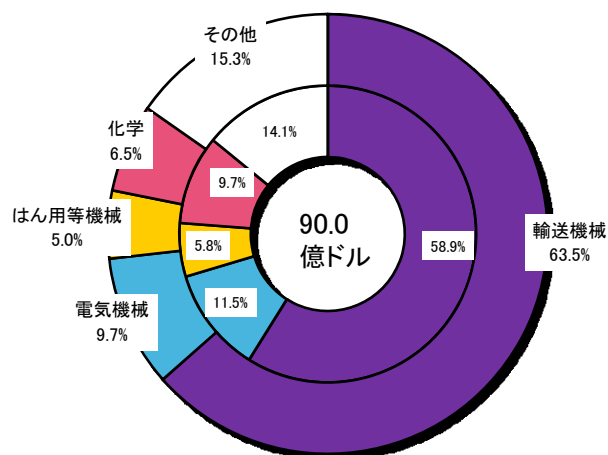
輸送機械が同+5.5%と7期ぶりのプラス。

図表 3-2-1 業種別 設備投資額実績 前年同期比



図表 3-2-2 業種別 設備投資額実績 構成比

※外円は当該期、内円は前年同期、中心は当該期実績。四捨五入により合計と一致しない場合がある。



②地域別

○北米 <設備投資額シェア 27.0%>

設備投資額実績は、24.3億ドル。前年同期比は+6.3%と3期ぶりのプラス。

○アジア <設備投資額シェア 56.3%>

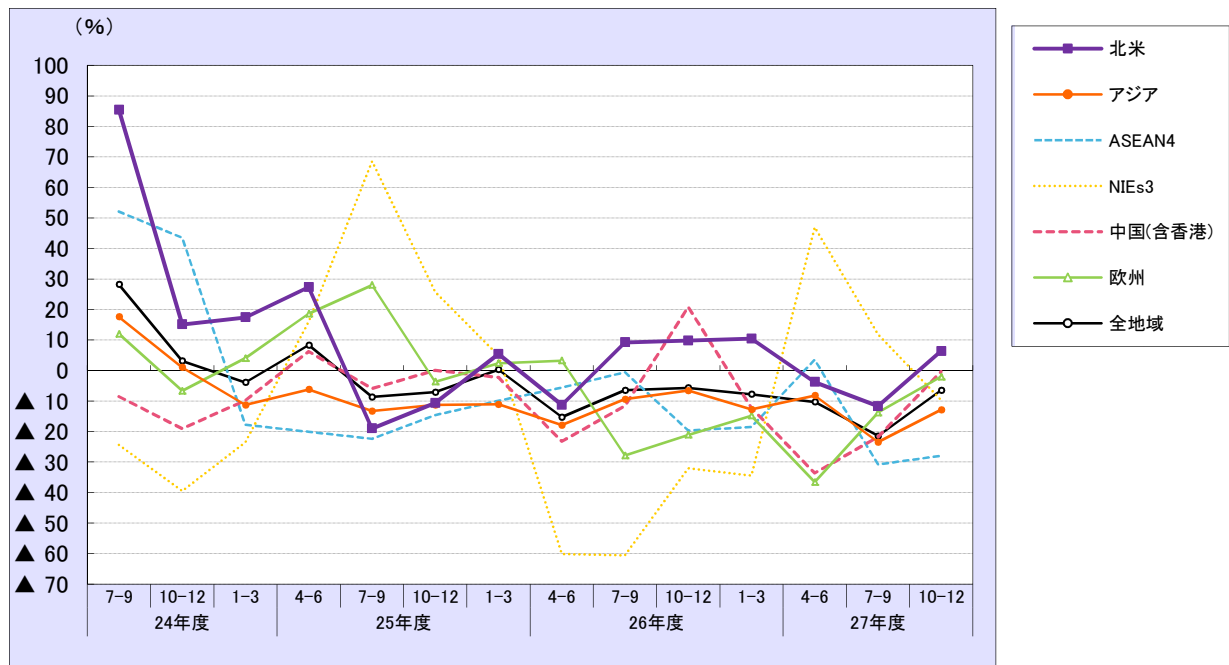
設備投資額実績は、50.7億ドル。前年同期比は▲12.9%と12期連続のマイナス。

中国(同▲0.4%)は4期連続のマイナス。

○欧州 <設備投資額シェア 8.4%>

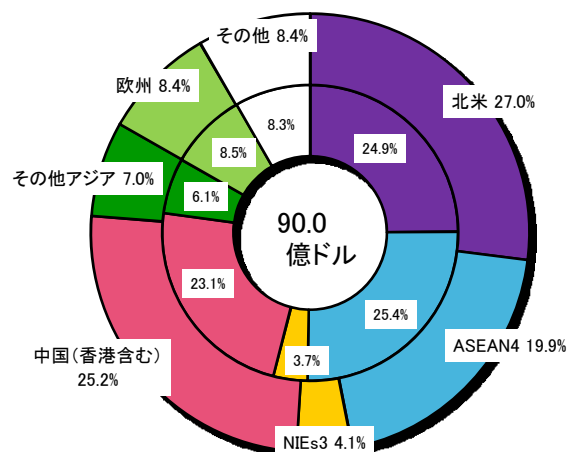
設備投資額実績は、7.5億ドル。前年同期比は▲2.1%と6期連続のマイナス。

図表 3-2-3 地域別 設備投資額実績 前年同期比



図表 3-2-4 地域別 設備投資額実績 構成比

※外円は当該期、内円は前年同期、中心は当該期実績。四捨五入により合計と一致しない場合がある。



(3) 従業者数実績

北米や欧州で増加したものの、中国の電気機械などが減少したことにより8期ぶりのマイナス。

①業種別

○従業者数実績(平成27年12月末)は、407.2万人。

前年同期比は▲0.9%と8期ぶりのマイナス。

○主要4業種

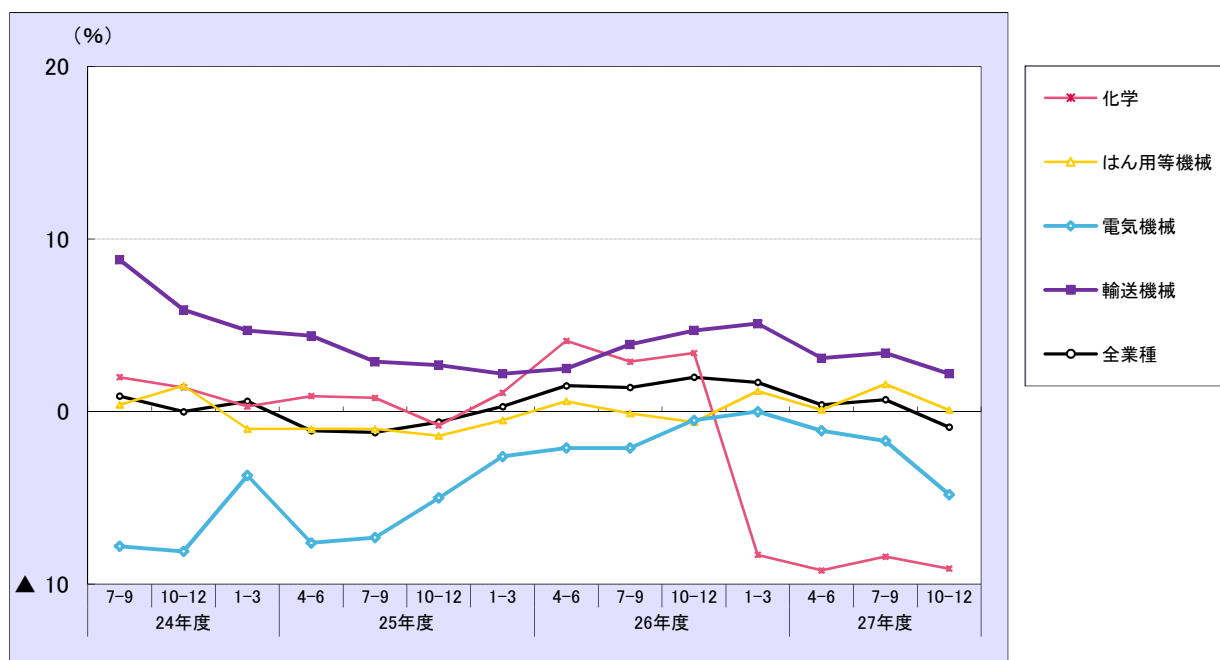
化学が同▲9.1%と4期連続のマイナス。

はん用等機械が同+0.1%と4期連続のプラス。

電気機械が同▲4.8%と3期連続のマイナス。

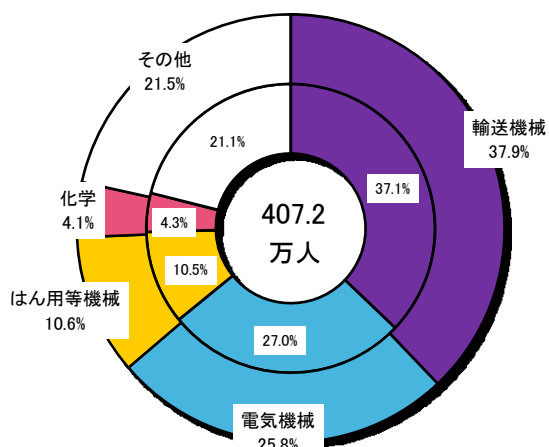
輸送機械が同+2.2%と24期連続のプラス。

図表 3-3-1 業種別 従業者数実績 前年同期比



図表 3-3-2 業種別 従業者数実績 構成比

※外円は当該期、内円は前年同期、中心は当該期実績。四捨五入により合計と一致しない場合がある。



②地域別

○北米 <従業員数シェア 13.1%>

従業員数実績は、53.4万人。前年同期比は+2.8%と18期連続のプラス。

○アジア <従業員数シェア 70.8%>

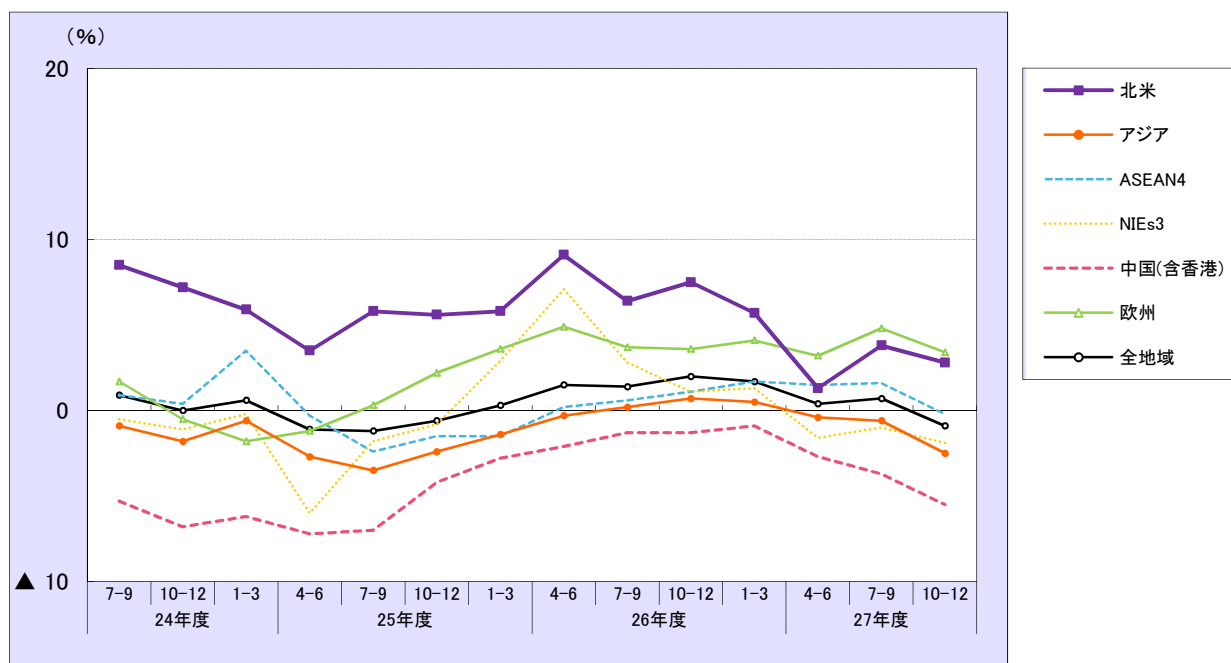
従業員数実績は、288.3万人。前年同期比は▲2.5%と3期連続のマイナス。

中国(同▲5.5%)は16期連続のマイナス。

○欧州 <従業員数シェア 8.9%>

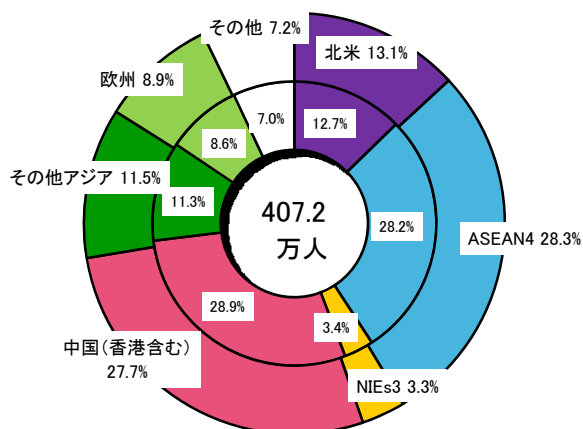
従業員数実績は、36.4万人。前年同期比は+3.4%と10期連続のプラス。

図表 3-3-3 地域別 従業員数実績 前年同期比



図表 3-3-4 地域別 従業員数実績 構成比

※外円は当該期、内円は前年同期、中心は当該期実績。四捨五入により合計と一致しない場合がある。

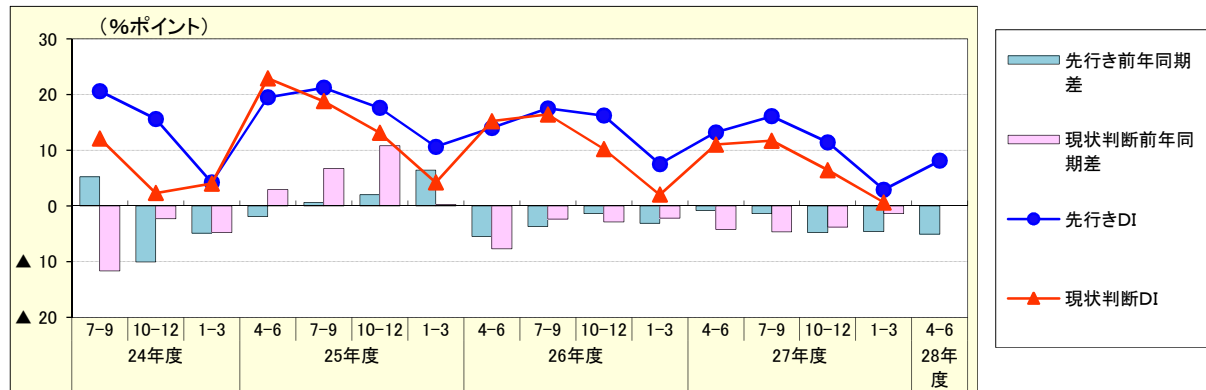


4 見通し

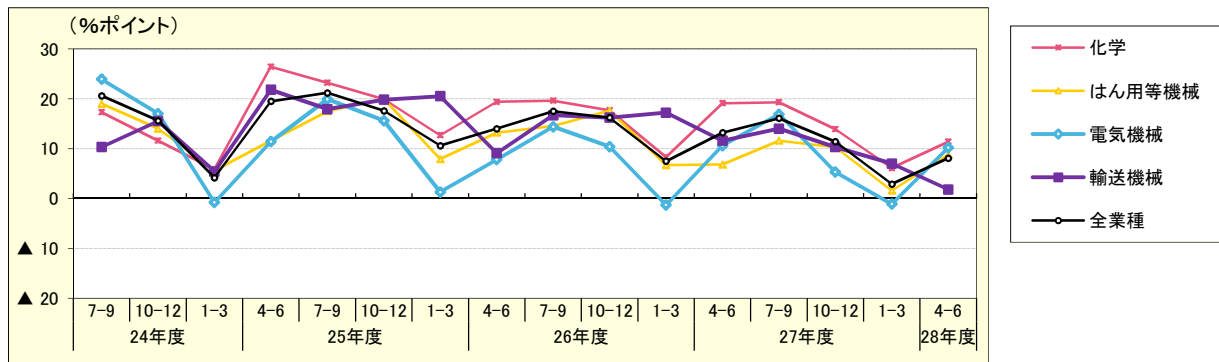
(1) 売上高見通し（DI）

○現状判断DI^(注1)（平成28年1-3月期の景況感）は、+0.6と28期連続のプラス水準（前年同期差▲1.4ポイント）。
 先行きDI（平成28年4-6月期）は、+8.1と28期連続のプラス水準（同▲5.1ポイント）。
 ○先行きDIの主要4業種は、すべてプラス水準。
 地域別は、すべてプラス水準。

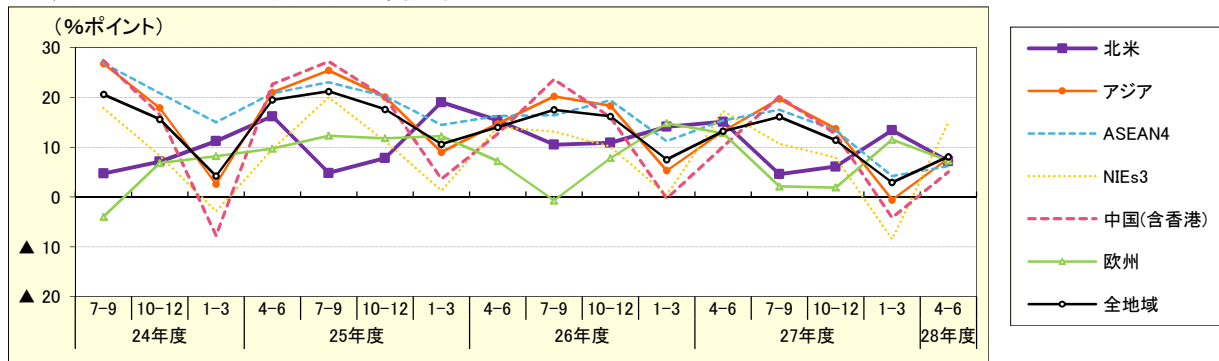
図表 4-1-1 売上高見通し



図表 4-1-2 業種別 売上高先行きDI



図表 4-1-3 地域別 売上高先行きDI

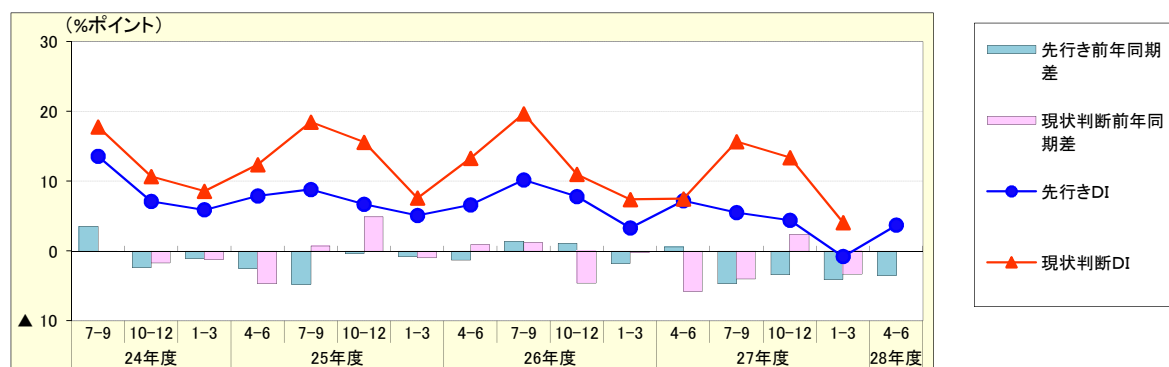


（注1）DI＝「増加と回答した企業の割合」－「減少と回答した企業の割合」

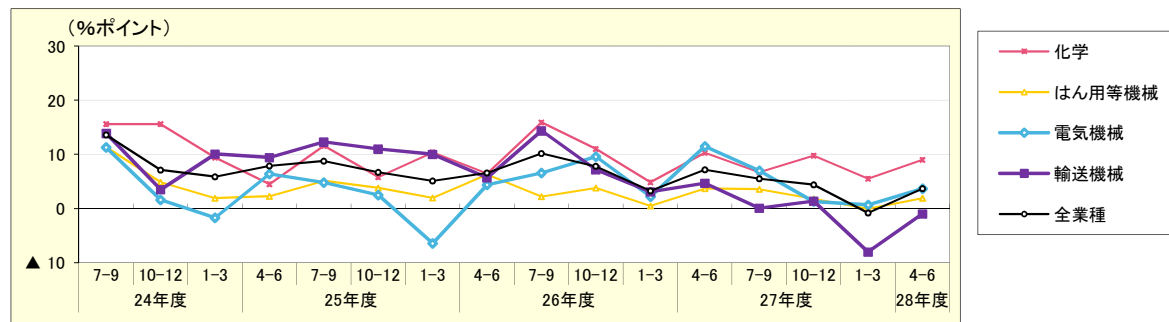
(2) 設備投資額（有形固定資産（土地を除く）の当期取得額）見通し（D I）

○現状判断DI(平成28年1-3月期)は、+4.1と27期連続のプラス水準(前年同期差▲3.3ポイント)。
 先行きDI(平成28年4-6月期)は、+3.7と2期ぶりのプラス水準。(前年同期差▲3.5ポイント)。
 ○先行きDIの主要4業種は、化学などがプラス水準。
 地域別は、すべてプラス水準。

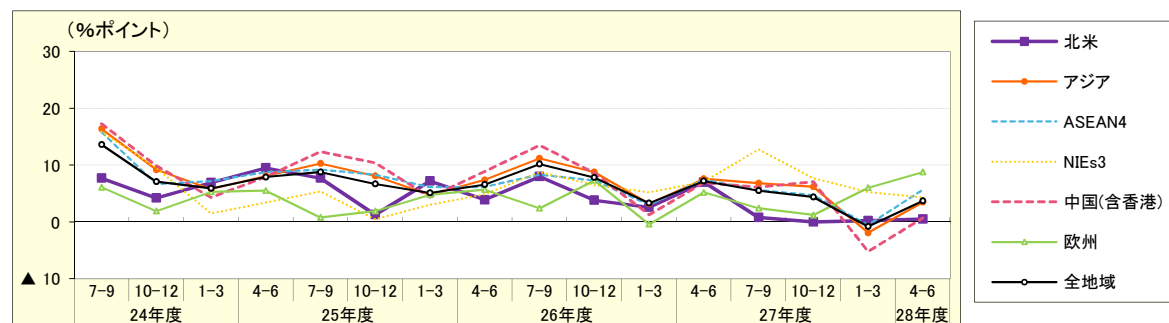
図表 4-2-1 設備投資額見通し



図表 4-2-2 業種別 設備投資額先行きD I



図表 4-2-3 地域別 設備投資額先行きD I



(3) 従業者数見通し（D I）

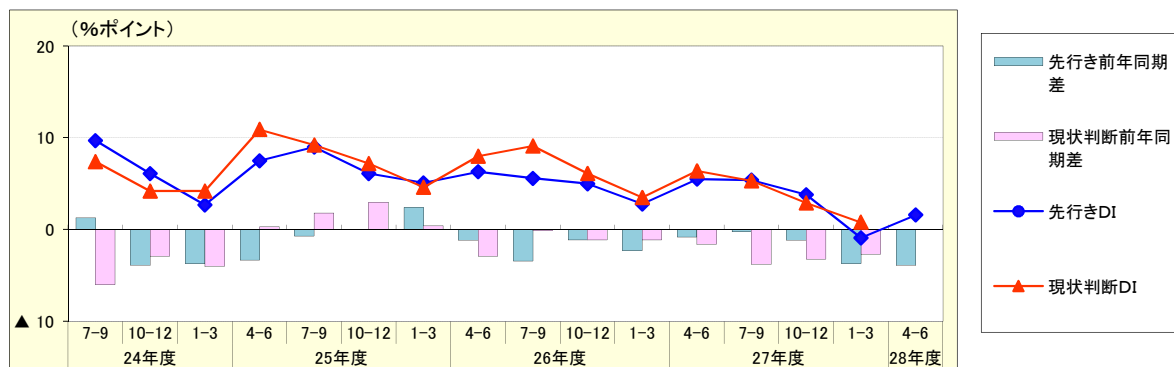
○現状判断DI(平成28年3月末)は、+0.8と27期連続のプラス水準(前年同期差▲2.7ポイント)。

先行きDI(平成28年6月末)は、+1.6と2期ぶりのプラス水準(前年同期差▲3.9ポイント)。

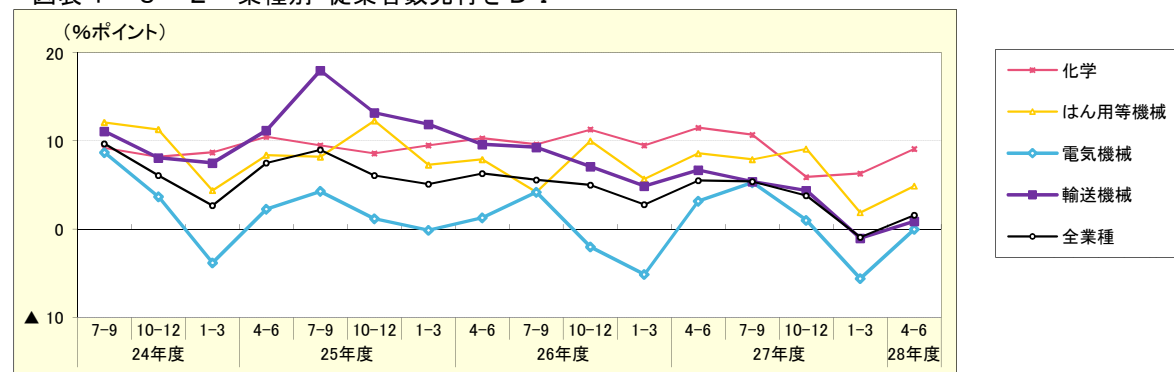
○先行きDIの主要4業種は、化学などがプラス水準。

地域別は、欧州などがプラス水準。

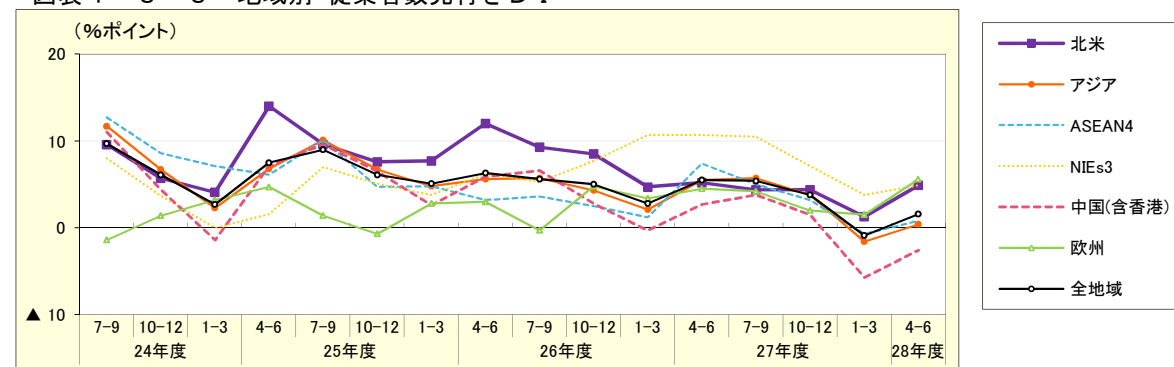
図表 4-3-1 従業者数見通し



図表 4-3-2 業種別 従業者数先行き D I



図表 4-3-3 地域別 従業者数先行き D I



＜参考＞

統計表抜粋

I－1. 実績総括表

(単位： 金額＝万ドル、人数＝人、前年同期比＝%)

全地域	実 績							前年同期比						
	25年度	26年度	26年度		27年度			25年度	26年度	26年度		27年度		
			10-12月期	1-3月期	4-6月期	7-9月期	10-12月期			10-12月期	1-3月期	4-6月期	7-9月期	10-12月期
売上高	104,427,230	107,546,854	26,848,841	26,167,235	26,391,765	25,966,650	P 26,311,555	0.0	0.1	▲ 1.3	▲ 3.4	▲ 4.9	▲ 5.7	P ▲ 2.9
うち自国内向け	73,754,472	76,425,697	19,001,810	18,845,161	19,013,577	18,699,526	P 19,061,168	0.1	0.7	▲ 0.4	▲ 2.3	▲ 3.4	▲ 3.9	P ▲ 0.5
うち日本国向け	10,181,889	10,360,725	2,655,780	2,444,355	2,425,982	2,468,249	P 2,426,402	▲ 1.6	▲ 1.6	▲ 5.2	▲ 5.2	▲ 8.1	▲ 9.4	P ▲ 9.3
うち日本以外の第三国向け	20,490,869	20,760,432	5,191,251	4,877,719	4,952,206	4,798,874	P 4,823,986	0.3	▲ 1.2	▲ 2.5	▲ 6.9	▲ 9.1	▲ 10.3	P ▲ 8.8
有形固定資産(除土地)取得額	3,865,593	3,691,213	916,371	990,783	815,516	729,415	P 900,484	▲ 1.9	▲ 9.0	▲ 5.7	▲ 7.8	▲ 10.3	▲ 21.5	P ▲ 6.5
従業者数(期末)	3,843,111	4,060,818	4,064,498	4,060,818	4,110,613	4,110,488	P 4,071,810	0.3	1.7	2.0	1.7	0.4	0.7	P ▲ 0.9

北 米	実 績							前年同期比						
	25年度	26年度	26年度		27年度			25年度	26年度	26年度		27年度		
			10-12月期	1-3月期	4-6月期	7-9月期	10-12月期			10-12月期	1-3月期	4-6月期	7-9月期	10-12月期
売上高	29,810,578	32,344,315	8,045,145	8,068,121	8,567,538	8,216,635	P 8,257,087	1.7	7.0	7.0	4.4	2.7	2.2	P 2.7
うち自国内向け	26,938,912	29,352,709	7,312,465	7,343,115	7,819,779	7,490,412	P 7,542,393	1.9	7.4	7.6	5.4	3.9	3.2	P 3.6
うち日本国向け	501,658	556,974	129,286	127,022	137,930	143,152	P 134,392	▲ 3.7	8.0	▲ 1.1	▲ 5.5	▲ 15.0	▲ 2.9	P 0.8
うち日本以外の第三国向け	2,370,008	2,434,631	603,394	597,985	609,829	583,071	P 580,302	0.1	1.6	1.5	▲ 5.7	▲ 8.0	▲ 8.2	P ▲ 7.7
有形固定資産(除土地)取得額	932,727	1,002,203	227,927	303,352	237,823	193,662	P 242,857	0.3	3.7	9.8	10.4	▲ 3.8	▲ 11.7	P 6.3
従業者数(期末)	486,130	522,831	515,302	522,831	527,150	534,193	P 533,990	5.8	5.7	7.5	5.7	1.3	3.8	P 2.8

アジア	実 績							前年同期比						
	25年度	26年度	26年度		27年度			25年度	26年度	26年度		27年度		
			10-12月期	1-3月期	4-6月期	7-9月期	10-12月期			10-12月期	1-3月期	4-6月期	7-9月期	10-12月期
売上高	53,069,597	53,373,361	13,373,933	13,075,407	12,702,786	12,744,293	P 13,009,668	▲ 1.2	▲ 2.8	▲ 4.8	▲ 4.7	▲ 6.5	▲ 7.9	P ▲ 3.9
うち自国内向け	33,021,182	32,937,270	8,186,217	8,228,531	7,881,455	7,996,964	P 8,321,670	▲ 0.7	▲ 3.4	▲ 5.2	▲ 4.5	▲ 6.1	▲ 6.4	P 0.2
うち日本国向け	9,280,008	9,416,809	2,439,721	2,238,480	2,202,767	2,237,151	P 2,204,629	▲ 1.2	▲ 1.9	▲ 4.8	▲ 4.5	▲ 7.0	▲ 9.0	P ▲ 10.3
うち日本以外の第三国向け	10,768,407	11,019,282	2,747,995	2,608,396	2,618,564	2,510,178	P 2,483,368	▲ 2.9	▲ 1.6	▲ 3.2	▲ 5.2	▲ 7.2	▲ 11.7	P ▲ 10.5
有形固定資産(除土地)取得額	2,136,540	1,990,826	534,745	478,388	441,211	415,640	P 506,934	▲ 10.5	▲ 11.7	▲ 6.6	▲ 12.8	▲ 8.2	▲ 23.5	P ▲ 12.9
従業者数(期末)	2,750,829	2,902,966	2,914,965	2,902,966	2,935,943	2,919,431	P 2,882,667	▲ 1.4	0.5	0.7	0.5	▲ 0.4	▲ 0.6	P ▲ 2.5

A S E A N 4	実 績							前年同期比						
	25年度	26年度	26年度		27年度			25年度	26年度	26年度		27年度		
			10-12月期	1-3月期	4-6月期	7-9月期	10-12月期			10-12月期	1-3月期	4-6月期	7-9月期	10-12月期
売上高	20,416,407	19,867,686	4,996,973	4,887,922	4,634,754	4,679,288	P 4,721,091	▲ 7.4	▲ 7.0	▲ 6.4	▲ 3.3	▲ 10.1	▲ 8.3	P ▲ 6.2
うち自国内向け	12,635,876	11,596,233	2,904,535	2,884,033	2,622,511	2,700,765	P 2,726,617	▲ 8.2	▲ 11.3	▲ 9.3	▲ 5.5	▲ 12.9	▲ 9.7	P ▲ 6.8
うち日本国向け	3,102,368	3,285,657	871,847	799,846	773,103	793,452	P 788,143	▲ 5.6	▲ 0.8	▲ 3.2	1.1	▲ 4.5	▲ 7.1	P ▲ 10.8
うち日本以外の第三国向け	4,678,162	4,985,796	1,220,590	1,204,042	1,239,140	1,185,071	P 1,206,331	▲ 6.5	0.6	▲ 0.8	▲ 0.5	▲ 6.6	▲ 6.0	P ▲ 1.6
有形固定資産(除土地)取得額	997,523	936,491	232,962	221,301	243,226	188,433	P 179,573	▲ 16.8	▲ 11.6	▲ 19.7	▲ 18.5	3.5	▲ 30.8	P ▲ 28.0
従業者数(期末)	1,054,278	1,151,233	1,144,573	1,151,233	1,165,432	1,166,574	P 1,150,432	▲ 1.5	1.7	1.1	1.7	1.5	1.6	P ▲ 0.2

N I E s 3	実 績							前年同期比						
	25年度	26年度	26年度		27年度			25年度	26年度	26年度		27年度		
			10-12月期	1-3月期	4-6月期	7-9月期	10-12月期			10-12月期	1-3月期	4-6月期	7-9月期	10-12月期
売上高	5,797,336	5,849,378	1,447,340	1,388,680	1,352,103	1,285,926	P 1,215,458	▲ 4.9	▲ 2.1	▲ 6.2	▲ 5.8	▲ 8.6	▲ 15.0	P ▲ 17.3
うち自国内向け	3,280,314	3,341,780	837,455	795,903	778,249	748,937	P 724,759	▲ 5.2	▲ 0.7	▲ 4.3	▲ 3.3	▲ 8.1	▲ 13.7	P ▲ 13.8
うち日本国向け	747,858	703,434	178,077	178,085	166,842	169,509	P 150,848	▲ 3.8	▲ 8.7	▲ 14.0	▲ 3.0	▲ 1.5	▲ 2.5	P ▲ 11.7
うち日本以外の第三国向け	1,769,164	1,804,165	431,808	414,692	407,011	367,480	P 339,850	▲ 4.7	▲ 2.3	▲ 7.1	▲ 12.1	▲ 12.5	▲ 21.7	P ▲ 26.1
有形固定資産(除土地)取得額	204,686	118,133	34,126	25,963	46,479	41,235	P 36,901	28.6	▲ 48.7	▲ 32.1	▲ 34.5	46.9	11.8	P ▲ 9.7
従業者数(期末)	137,726	136,834	136,531	136,834	137,604	137,512	P 136,222	2.9	1.3	1.1	1.3	▲ 1.6	▲ 1.0	P ▲ 1.9

中国（香港含）	実 績							前年同期比						
	25年度	26年度	26年度		27年度			25年度	26年度	26年度		27年度		
			10-12月期	1-3月期	4-6月期	7-9月期	10-12月期			10-12月期	1-3月期	4-6月期	7-9月期	10-12月期
売上高	22,639,012	22,915,059	5,709,320	5,608,328	5,516,665	5,559,932	P 5,845,965	5.5	▲ 1.3	▲ 5.8	▲ 7.3	▲ 4.6	▲ 7.3	P 0.9
うち自国内向け	14,444,341	14,917,181	3,655,295	3,744,047	3,676,481	3,742,332	P 4,043,860	8.7	▲ 0.2	▲ 5.7	▲ 7.2	▲ 3.0	▲ 4.3	P 8.2
うち日本国向け	4,785,426	4,749,040	1,210,526	1,096,502	1,092,594	1,079,557	P 1,081,025	0.1	▲ 1.9	▲ 5.4	▲ 8.8	▲ 11.1	▲ 13.4	P ▲ 10.8
うち日本以外の第三国向け	3,409,245	3,248,838	843,499	767,779	747,591	738,043	P 721,081	1.4	▲ 5.1	▲ 6.5	▲ 5.7	▲ 3.4	▲ 12.6	P ▲ 14.1
有形固定資産（除土地）取得額	663,711	652,880	211,983	141,768	100,950	128,974	P 227,093	▲ 0.5	▲ 6.4	20.8	▲ 12.2	▲ 33.6	▲ 21.8	P ▲ 0.4
従業者数（期末）	1,145,327	1,165,151	1,173,089	1,165,151	1,166,016	1,140,573	P 1,125,985	▲ 2.8	▲ 0.9	▲ 1.3	▲ 0.9	▲ 2.7	▲ 3.7	P ▲ 5.5

その他アジア	実 績							前年同期比						
	25年度	26年度	26年度		27年度			25年度	26年度	26年度		27年度		
			10-12月期	1-3月期	4-6月期	7-9月期	10-12月期			10-12月期	1-3月期	4-6月期	7-9月期	10-12月期
売上高	4,216,842	4,741,239	1,220,301	1,190,477	1,199,264	1,219,147	P 1,227,153	3.9	8.7	10.0	4.4	2.9	▲ 1.3	P ▲ 2.0
うち自国内向け	2,660,650	3,082,076	788,932	804,547	804,214	804,929	P 826,434	0.8	13.3	14.3	12.3	7.9	3.8	P 3.0
うち日本国向け	644,356	678,679	179,271	164,047	170,227	194,632	P 184,613	17.9	0.0	1.2	▲ 2.4	3.7	4.6	P ▲ 2.6
うち日本以外の第三国向け	911,836	980,484	252,098	221,883	224,822	219,585	P 216,106	4.5	1.3	3.7	▲ 13.9	▲ 14.0	▲ 19.2	P ▲ 16.4
有形固定資産（除土地）取得額	270,620	283,322	55,674	89,356	50,556	56,998	P 63,367	▲ 23.2	3.5	▲ 4.1	16.9	▲ 18.0	▲ 16.5	P 2.8
従業者数（期末）	413,498	449,748	460,772	449,748	466,891	474,772	P 470,028	1.4	0.9	4.8	0.9	1.5	1.6	P ▲ 1.0

欧 州	実 績							前年同期比						
	25年度	26年度	26年度		27年度			25年度	26年度	26年度		27年度		
			10-12月期	1-3月期	4-6月期	7-9月期	10-12月期			10-12月期	1-3月期	4-6月期	7-9月期	10-12月期
売上高	13,991,187	14,098,340	3,479,066	3,207,698	3,199,462	3,108,026	P 3,220,305	3.2	▲ 3.5	▲ 6.2	▲ 16.3	▲ 17.3	▲ 12.8	P ▲ 8.4
うち自国内向け	7,431,708	7,614,003	1,841,244	1,729,721	1,717,984	1,656,873	P 1,700,119	1.9	▲ 4.9	▲ 8.3	▲ 20.4	▲ 19.4	▲ 14.3	P ▲ 9.4
うち日本国向け	268,396	255,122	62,406	55,256	58,554	63,112	P 66,413	▲ 3.7	▲ 5.2	▲ 17.2	▲ 17.0	▲ 19.6	▲ 4.0	P 8.5
うち日本以外の第三国向け	6,291,083	6,229,215	1,575,417	1,422,721	1,422,924	1,388,042	P 1,453,774	5.1	▲ 1.8	▲ 3.2	▲ 11.1	▲ 14.6	▲ 11.3	P ▲ 8.0
有形固定資産（除土地）取得額	392,667	349,582	77,902	95,301	62,735	68,005	P 75,413	10.0	▲ 15.6	▲ 21.1	▲ 14.8	▲ 36.6	▲ 13.8	P ▲ 2.1
従業者数（期末）	336,366	354,580	350,211	354,580	359,413	363,461	P 363,984	3.6	4.1	3.6	4.1	3.2	4.8	P 3.4

その他	実 績							前年同期比						
	25年度	26年度	26年度		27年度			25年度	26年度	26年度		27年度		
			10-12月期	1-3月期	4-6月期	7-9月期	10-12月期			10-12月期	1-3月期	4-6月期	7-9月期	10-12月期
売上高	7,555,868	7,730,839	1,950,696	1,816,009	1,921,979	1,897,697	P 1,824,495	▲ 3.5	▲ 0.2	0.4	▲ 2.4	▲ 3.2	▲ 8.9	P ▲ 10.1
うち自国内向け	6,362,671	6,521,715	1,661,884	1,543,795	1,594,359	1,555,278	P 1,496,986	▲ 4.9	▲ 0.1	1.1	▲ 2.2	▲ 3.8	▲ 9.7	P ▲ 12.0
うち日本国向け	131,826	131,820	24,367	23,597	26,731	24,835	P 20,968	▲ 12.6	▲ 14.8	▲ 24.9	▲ 22.2	▲ 18.4	▲ 54.8	P ▲ 17.7
うち日本以外の第三国向け	1,061,371	1,077,303	264,446	248,616	300,888	317,584	P 306,541	7.5	1.2	▲ 1.0	▲ 1.7	2.1	2.3	P 2.0
有形固定資産（除土地）取得額	403,659	348,601	75,797	113,742	73,748	52,108	P 75,279	47.5	▲ 17.2	▲ 17.1	▲ 19.2	▲ 10.3	▲ 41.8	P ▲ 4.6
従業者数（期末）	269,786	280,441	284,020	280,441	288,107	293,403	P 291,169	6.1	4.6	3.3	4.6	2.6	4.3	P 3.6

注：毎年４－６月期に調査対象の追加及び見直しを実施しております。
前年同期比は、前年度から継続して調査対象となっている現地法人及び新規設立企業の集計値から算出しており、実績値から求めた数値とは異なります。

I－2．実績内訳表 全地域

売上高	実 績 (万ドル)		前年同期比 (%)											
			26年度		27年度				26年度		27年度			
	25年度	26年度	10-12月期	1-3月期	4-6月期	7-9月期	10-12月期	25年度	26年度	10-12月期	1-3月期	4-6月期	7-9月期	10-12月期
全業種	104,427,230	107,546,854	26,848,841	26,167,235	26,391,765	25,966,650	P 26,311,555	0.0	0.1	▲ 1.3	▲ 3.4	▲ 4.9	▲ 5.7	P ▲ 2.9
食料品・たばこ	2,614,177	2,907,226	687,072	636,364	743,750	768,269	P 711,285	6.2	9.4	▲ 1.4	▲ 1.9	▲ 4.1	▲ 7.1	P 0.5
繊維	800,733	786,420	198,175	180,009	204,587	182,947	P 179,362	1.9	▲ 1.5	▲ 0.8	▲ 8.8	▲ 2.3	▲ 9.7	P ▲ 10.0
木材・パルプ・紙・紙加工品	631,656	828,552	217,350	218,650	231,150	220,910	P 231,759	▲ 1.9	▲ 4.1	▲ 10.1	▲ 6.3	▲ 9.6	▲ 19.5	P ▲ 8.4
化学	8,083,428	8,398,016	2,095,586	1,930,238	2,026,040	1,972,217	P 1,918,322	1.8	2.6	1.9	▲ 7.2	▲ 7.3	▲ 11.1	P ▲ 9.9
窯業・土石	1,871,097	1,938,354	480,413	452,246	480,667	473,013	P 461,447	▲ 3.0	▲ 3.5	▲ 7.7	▲ 8.9	▲ 6.3	▲ 8.6	P ▲ 5.7
鉄鋼	1,311,575	1,455,833	365,282	326,188	348,447	329,842	P 322,567	1.4	4.1	2.7	▲ 6.7	▲ 11.5	▲ 12.5	P ▲ 12.5
非鉄金属	1,519,376	1,631,368	399,831	387,232	397,719	338,820	P 340,546	▲ 8.0	6.9	4.2	3.5	▲ 11.7	▲ 26.1	P ▲ 20.8
金属	845,529	870,828	227,482	202,046	211,040	209,525	P 211,779	14.9	▲ 0.3	▲ 1.4	▲ 4.7	▲ 5.6	▲ 7.5	P ▲ 7.2
はん用・生産用・業務用機械	9,392,215	9,484,307	2,376,695	2,337,085	2,242,338	2,246,839	P 2,332,943	▲ 2.0	▲ 3.3	▲ 5.1	▲ 4.2	▲ 8.1	▲ 8.7	P ▲ 3.9
電気機械	18,931,700	18,839,844	4,900,995	4,397,192	4,382,213	4,322,685	P 4,305,483	▲ 1.7	▲ 0.6	▲ 1.6	▲ 4.3	▲ 7.3	▲ 9.3	P ▲ 11.8
輸送機械	52,825,108	54,811,688	13,423,496	13,830,367	13,777,973	13,526,336	P 13,919,922	0.4	0.3	▲ 0.8	▲ 2.1	▲ 2.9	▲ 2.0	P 2.2
その他	5,600,635	5,594,417	1,476,464	1,269,619	1,345,840	1,375,247	P 1,376,142	1.7	▲ 3.1	▲ 2.6	▲ 7.0	▲ 5.9	▲ 5.6	P ▲ 7.7

うち自国内向け	実 績 (万ドル)							前年同期比 (%)							
			26年度		27年度						26年度		27年度		
	25年度	26年度	10-12月期	1-3月期	4-6月期	7-9月期	10-12月期		25年度	26年度	10-12月期	1-3月期	4-6月期	7-9月期	10-12月期
全業種	73,754,472	76,425,697	19,001,810	18,845,161	19,013,577	18,699,526	P 19,061,168	0.1	0.7	▲ 0.4	▲ 2.3	▲ 3.4	▲ 3.9	P ▲ 0.5	
食料品・たばこ	2,049,234	2,351,080	552,548	524,663	610,339	625,300	P 593,615	10.2	13.6	1.8	3.2	▲ 2.0	▲ 5.8	P 4.9	
繊維	423,941	415,614	105,129	94,670	108,786	98,029	P 94,679	5.0	▲ 1.8	▲ 1.7	▲ 7.5	▲ 3.3	▲ 7.8	P ▲ 10.7	
木材・パルプ・紙・紙加工品	291,237	496,395	138,156	140,410	146,955	135,304	P 156,361	▲ 9.3	3.9	2.4	0.9	▲ 6.3	▲ 26.5	P ▲ 6.4	
化学	5,345,570	5,589,943	1,404,145	1,302,954	1,352,217	1,332,112	P 1,310,225	4.0	3.8	3.9	▲ 3.3	▲ 5.8	▲ 8.0	P ▲ 7.8	
窯業・土石	1,126,831	1,169,806	292,075	296,643	288,693	279,946	P 268,941	▲ 5.2	▲ 2.7	▲ 5.3	▲ 10.9	▲ 2.6	▲ 8.5	P ▲ 9.4	
鉄鋼	1,191,942	1,334,732	333,219	302,603	320,771	307,461	P 298,464	1.3	4.4	4.2	▲ 6.0	▲ 10.1	▲ 11.6	P ▲ 11.2	
非鉄金属	1,054,329	1,023,135	249,470	239,335	244,655	227,824	P 216,069	1.5	▲ 3.2	▲ 5.9	▲ 8.7	▲ 11.9	▲ 18.0	P ▲ 16.8	
金属	584,881	595,345	157,570	140,214	143,673	139,106	P 144,364	17.8	▲ 0.8	▲ 1.4	▲ 4.0	▲ 4.3	▲ 7.1	P ▲ 7.5	
はん用・生産用・業務用機械	5,150,414	5,260,138	1,325,088	1,303,314	1,249,740	1,247,306	P 1,345,227	▲ 0.2	▲ 1.9	▲ 2.9	▲ 4.6	▲ 8.0	▲ 9.5	P 0.4	
電気機械	7,829,592	7,734,103	1,982,011	1,856,820	1,834,719	1,790,790	P 1,768,724	▲ 2.7	1.8	1.6	2.4	▲ 5.1	▲ 5.8	P ▲ 9.3	
輸送機械	44,434,190	46,287,189	11,341,540	11,712,174	11,712,328	11,488,857	P 11,806,227	▲ 0.4	0.4	▲ 0.6	▲ 1.7	▲ 1.9	▲ 1.2	P 2.8	
その他	4,272,312	4,168,216	1,120,860	931,361	1,000,702	1,027,492	P 1,058,271	0.7	▲ 4.5	▲ 3.3	▲ 8.0	▲ 5.7	▲ 6.1	P ▲ 6.5	

うち日本国向け	実 績 (万ドル)								前年同期比 (%)							
			26年度		27年度						26年度		27年度			
	25年度	26年度	10-12月期	1-3月期	4-6月期	7-9月期	10-12月期	25年度	26年度	10-12月期	1-3月期	4-6月期	7-9月期	10-12月期		
全業種	10,181,889	10,360,725	2,655,780	2,444,355	2,425,982	2,468,249	P 2,426,402	▲ 1.6	▲ 1.6	▲ 5.2	▲ 5.2	▲ 8.1	▲ 9.4	P ▲ 9.3		
食料品・たばこ	281,810	298,565	65,360	54,973	71,312	84,833	P 58,666	▲ 7.6	3.2	▲ 8.4	▲ 20.8	▲ 19.7	▲ 9.2	P ▲ 10.1		
繊維	165,011	152,913	38,734	35,919	42,782	35,319	P 36,222	▲ 5.1	▲ 7.3	▲ 5.2	▲ 10.8	11.1	▲ 10.1	P ▲ 7.1		
木材・パルプ・紙・紙加工品	128,794	109,713	25,061	24,420	25,432	25,489	P 20,216	▲ 4.4	▲ 15.5	▲ 30.0	▲ 17.7	▲ 19.0	▲ 12.5	P ▲ 21.0		
化学	401,712	433,811	110,362	97,813	99,567	100,377	P 99,641	▲ 5.5	4.6	▲ 2.2	▲ 5.3	▲ 10.4	▲ 9.3	P ▲ 9.0		
窯業・土石	138,159	138,489	34,785	33,110	32,587	35,009	P 36,491	▲ 13.7	▲ 7.9	▲ 9.6	▲ 1.8	▲ 7.1	2.1	P 5.6		
鉄鋼	20,888	28,419	6,087	5,919	6,227	6,253	P 8,642	4.7	31.8	▲ 0.7	▲ 3.9	▲ 45.3	▲ 6.0	P 40.8		
非鉄金属	238,890	304,937	79,044	73,843	71,357	49,838	P 56,004	▲ 8.8	24.0	37.0	15.2	▲ 8.4	▲ 35.3	P ▲ 31.0		
金属	155,309	166,649	41,953	36,032	32,536	43,818	P 38,850	10.0	3.3	0.5	▲ 14.2	▲ 31.2	▲ 10.7	P ▲ 11.6		
はん用・生産用・業務用機械	1,789,170	1,742,266	448,560	419,201	428,412	434,870	P 423,570	▲ 8.2	▲ 7.9	▲ 12.1	▲ 5.1	▲ 2.6	▲ 1.9	P ▲ 7.7		
電気機械	5,052,477	5,119,493	1,346,784	1,199,560	1,157,162	1,189,451	P 1,208,735	1.3	▲ 0.9	▲ 3.2	▲ 5.7	▲ 10.7	▲ 11.6	P ▲ 10.2		
輸送機械	1,227,811	1,249,149	300,764	321,148	302,267	308,391	P 316,100	3.2	▲ 2.4	▲ 9.7	▲ 1.7	▲ 1.0	▲ 8.8	P 2.9		
その他	581,859	616,320	158,287	142,416	156,340	154,603	P 123,266	▲ 2.3	▲ 1.3	▲ 3.4	▲ 4.7	▲ 1.3	▲ 1.0	P ▲ 22.1		

うち日本以外の 第三国向け	実 績 (万ドル)							前年同期比 (%)							
	25年度	26年度	26年度		27年度			25年度	26年度	26年度		27年度			
			10-12月期	1-3月期	4-6月期	7-9月期	10-12月期			10-12月期	1-3月期	4-6月期	7-9月期	10-12月期	
全業種	20,490,869	20,760,432	5,191,251	4,877,719	4,952,206	4,798,874	P 4,823,986	0.3	▲ 1.2	▲ 2.5	▲ 6.9	▲ 9.1	▲ 10.3	P ▲ 8.8	
食料品・たばこ	283,133	257,581	69,164	56,728	62,099	58,137	P 59,003	▲ 5.8	▲ 15.2	▲ 17.9	▲ 19.1	▲ 3.4	▲ 16.5	P ▲ 15.6	
繊維	211,781	217,893	54,312	49,420	53,019	49,600	P 48,462	1.4	3.5	4.3	▲ 9.7	▲ 9.5	▲ 13.0	P ▲ 10.8	
木材・パルプ・紙・紙加工品	211,625	222,444	54,133	53,819	58,762	60,117	P 55,182	11.8	▲ 8.0	▲ 12.7	▲ 10.9	▲ 9.3	▲ 7.1	P ▲ 7.8	
化学	2,336,145	2,374,261	581,079	529,470	574,255	539,728	P 508,455	▲ 1.7	▲ 0.6	▲ 2.0	▲ 16.1	▲ 10.2	▲ 18.5	P ▲ 14.8	
窯業・土石	606,107	630,059	153,552	122,494	159,387	158,059	P 156,015	3.2	▲ 4.0	▲ 11.1	▲ 5.8	▲ 12.0	▲ 10.7	P ▲ 1.4	
鉄鋼	98,745	92,682	25,977	17,665	21,450	16,128	P 15,460	1.8	▲ 5.9	▲ 12.7	▲ 18.1	▲ 17.7	▲ 28.7	P ▲ 41.2	
非鉄金属	226,158	303,296	71,317	74,054	81,707	61,157	P 68,473	▲ 35.4	35.6	17.2	53.2	▲ 14.3	▲ 44.1	P ▲ 23.2	
金属	105,338	108,834	27,960	25,800	34,831	26,601	P 28,565	8.0	▲ 3.1	▲ 4.8	8.0	28.1	▲ 4.7	P 1.9	
はん用・生産用・業務用機械	2,452,632	2,481,902	603,047	614,570	564,187	564,663	P 564,146	▲ 0.9	▲ 2.7	▲ 4.1	▲ 2.9	▲ 12.1	▲ 11.4	P ▲ 10.5	
電気機械	6,049,631	5,986,248	1,572,200	1,340,812	1,390,331	1,342,443	P 1,328,024	▲ 2.9	▲ 3.3	▲ 4.1	▲ 9.7	▲ 6.6	▲ 10.8	P ▲ 15.8	
輸送機械	7,163,107	7,275,350	1,781,193	1,797,045	1,763,378	1,729,088	P 1,797,594	4.6	0.0	▲ 0.6	▲ 4.5	▲ 9.4	▲ 5.4	P ▲ 1.6	
その他	746,464	809,881	197,317	195,842	188,798	193,153	P 194,605	12.7	3.7	2.6	▲ 3.1	▲ 9.9	▲ 6.4	P ▲ 0.4	

有形固定資産(土地を 除く)の取得額	実 績 (万ドル)							前年同期比 (%)							
	25年度	26年度	26年度		27年度			25年度	26年度	26年度		27年度			
			10-12月期	1-3月期	4-6月期	7-9月期	10-12月期			10-12月期	1-3月期	4-6月期	7-9月期	10-12月期	
全業種	3,865,593	3,691,213	916,371	990,783	815,516	729,415	P 900,484	▲ 1.9	▲ 9.0	▲ 5.7	▲ 7.8	▲ 10.3	▲ 21.5	P ▲ 6.5	
食料品・たばこ	127,048	80,477	15,626	17,263	10,124	13,369	P 13,699	16.3	▲ 40.2	▲ 61.1	▲ 1.0	▲ 40.6	▲ 50.4	P ▲ 17.6	
繊維	60,789	23,241	5,006	3,385	3,547	4,426	P 3,038	22.8	▲ 65.6	▲ 77.1	▲ 69.6	▲ 70.8	▲ 28.5	P ▲ 39.3	
木材・パルプ・紙・紙加工品	35,094	44,017	14,850	6,458	6,384	11,400	P 15,578	22.0	▲ 9.1	▲ 15.9	▲ 47.2	▲ 69.0	▲ 48.6	P ▲ 42.1	
化学	264,547	259,927	89,293	52,523	59,764	62,236	P 58,555	0.8	▲ 7.7	17.2	▲ 10.8	▲ 22.8	▲ 0.1	P ▲ 38.0	
窯業・土石	176,162	165,147	34,724	30,072	33,567	33,737	P 45,962	39.4	▲ 14.8	▲ 0.8	▲ 11.0	▲ 8.5	▲ 18.8	P ▲ 17.5	
鉄鋼	25,179	30,845	9,963	8,764	3,364	8,910	P 3,773	▲ 20.8	26.9	19.1	152.1	▲ 47.1	54.1	P ▲ 62.3	
非鉄金属	52,891	51,082	12,654	12,554	10,560	10,871	P 12,394	▲ 15.7	▲ 14.8	0.9	▲ 7.9	▲ 26.6	▲ 24.0	P ▲ 27.6	
金属	39,239	30,368	8,822	5,735	8,696	11,586	P 12,431	▲ 2.5	▲ 26.9	▲ 38.4	▲ 45.9	22.4	14.0	P 11.1	
はん用・生産用・業務用機械	203,174	201,538	53,280	53,548	33,300	50,758	P 44,976	▲ 40.7	▲ 2.4	10.8	8.8	▲ 21.1	▲ 6.7	P ▲ 29.6	
電気機械	347,892	389,598	104,993	106,203	84,371	95,501	P 87,302	▲ 38.3	3.1	12.9	11.6	11.4	▲ 9.2	P ▲ 15.6	
輸送機械	2,382,452	2,312,957	539,796	671,138	538,449	393,284	P 571,810	10.6	▲ 6.1	▲ 4.7	▲ 9.1	▲ 7.0	▲ 29.2	P 5.5	
その他	151,127	102,017	27,365	23,140	23,388	33,336	P 30,967	▲ 5.5	▲ 35.8	▲ 32.2	▲ 28.4	▲ 17.6	30.5	P 10.1	

従業者数（期末）	実 績（人）		前年同期比（％）											
			26年度		27年度				26年度		27年度			
	25年度	26年度	10-12月期	1-3月期	4-6月期	7-9月期	10-12月期	25年度	26年度	10-12月期	1-3月期	4-6月期	7-9月期	10-12月期
全業種	3,843,111	4,060,818	4,064,498	4,060,818	4,110,613	4,110,488	P 4,071,810	0.3	1.7	2.0	1.7	0.4	0.7	P ▲ 0.9
食料品・たばこ	122,566	125,495	123,028	125,495	127,057	127,065	P 128,405	10.7	2.7	8.8	2.7	2.7	2.4	P 2.6
繊維	84,498	82,079	81,871	82,079	83,521	82,911	P 82,375	▲ 3.7	▲ 2.9	▲ 3.0	▲ 2.9	▲ 3.5	▲ 1.9	P ▲ 2.4
木材・パルプ・紙・紙加工品	25,884	37,953	33,630	37,953	42,282	42,073	P 35,666	10.4	▲ 0.2	▲ 1.8	▲ 0.2	0.3	11.4	P ▲ 12.4
化学	170,605	160,209	176,035	160,209	167,846	169,322	P 168,838	1.1	▲ 8.3	3.4	▲ 8.3	▲ 9.2	▲ 8.4	P ▲ 9.1
窯業・土石	105,897	104,710	104,322	104,710	105,819	107,161	P 108,075	▲ 1.5	▲ 0.9	▲ 0.7	▲ 0.9	▲ 0.5	▲ 0.4	P 2.0
鉄鋼	28,559	31,004	30,597	31,004	31,600	31,541	P 31,681	3.3	2.6	2.8	2.6	▲ 4.7	▲ 0.2	P ▲ 0.6
非鉄金属	76,163	77,865	79,899	77,865	78,718	79,971	P 79,058	▲ 8.4	▲ 3.5	1.0	▲ 3.5	▲ 4.1	▲ 2.2	P ▲ 3.9
金属	65,532	72,582	69,920	72,582	74,170	76,557	P 75,159	6.3	2.9	▲ 1.1	2.9	1.6	4.1	P 4.3
はん用・生産用・業務用機械	376,339	427,616	426,512	427,616	434,338	436,186	P 432,380	▲ 0.5	1.2	▲ 0.6	1.2	0.1	1.6	P 0.1
電気機械	1,053,561	1,092,613	1,097,504	1,092,613	1,099,960	1,075,981	P 1,048,687	▲ 2.6	0.0	▲ 0.5	0.0	▲ 1.1	▲ 1.7	P ▲ 4.8
輸送機械	1,423,092	1,513,699	1,508,224	1,513,699	1,527,681	1,542,934	P 1,545,239	2.2	5.1	4.7	5.1	3.1	3.4	P 2.2
その他	310,415	334,993	332,956	334,993	337,621	338,786	P 336,247	0.9	1.1	0.9	1.1	▲ 0.2	▲ 0.1	P ▲ 0.2

Ⅱ－１．見通し総括表

(単位： %ポイント)

全地域	D I											
	26年10-12月期調査		27年1-3月期調査		27年4-6月期調査		27年7-9月期調査		27年10-12月期調査			
	現状判断	先行き	現状判断	先行き	現状判断	先行き	現状判断	先行き	現状判断		先行き	
	平成27年1～3月	平成27年4～6月	平成27年4～6月	平成27年7～9月	平成27年7～9月	平成27年10～12月	平成27年10～12月	平成28年1～3月	平成28年1～3月	前年同期差	平成28年4～6月	前年同期差
売上高	2.0	13.2	11.0	16.1	11.7	11.4	6.4	2.9	P 0.6	P ▲ 1.4	P 8.1	P ▲ 5.1
うち自国内向け	0.7	13.7	9.9	14.8	9.4	11.5	4.8	3.2	P ▲ 0.4	P ▲ 1.1	P 8.1	P ▲ 5.6
うち日本国向け	▲ 4.0	2.4	1.3	4.6	2.9	2.8	▲ 3.0	▲ 4.5	P ▲ 3.6	P 0.4	P 1.6	P ▲ 0.8
うち日本以外の第三国向け	0.1	7.6	4.7	7.6	4.6	5.0	▲ 1.1	▲ 1.4	P ▲ 0.3	P ▲ 0.4	P 3.6	P ▲ 4.0
有形固定資産(除土地)取得額	7.4	7.2	7.5	5.5	15.7	4.4	13.4	▲ 0.8	P 4.1	P ▲ 3.3	P 3.7	P ▲ 3.5
従業者数(期末)	3.5	5.5	6.4	5.4	5.3	3.8	2.9	▲ 0.9	P 0.8	P ▲ 2.7	P 1.6	P ▲ 3.9

北 米	D I											
	26年10-12月期調査		27年1-3月期調査		27年4-6月期調査		27年7-9月期調査		27年10-12月期調査			
	現状判断	先行き	現状判断	先行き	現状判断	先行き	現状判断	先行き	現状判断		先行き	
	平成27年1～3月	平成27年4～6月	平成27年4～6月	平成27年7～9月	平成27年7～9月	平成27年10～12月	平成27年10～12月	平成28年1～3月	平成28年1～3月	前年同期差	平成28年4～6月	前年同期差
売上高	10.2	15.1	10.7	4.6	3.6	6.1	▲ 1.7	13.4	P 10.4	P 0.2	P 7.2	P ▲ 7.9
うち自国内向け	11.2	15.3	9.1	1.6	1.0	5.9	▲ 1.3	15.4	P 10.2	P ▲ 1.0	P 7.4	P ▲ 7.9
うち日本国向け	▲ 1.0	3.9	0.6	▲ 0.7	0.9	▲ 0.3	▲ 3.5	▲ 1.3	P 0.4	P 1.4	P 2.3	P ▲ 1.6
うち日本以外の第三国向け	2.5	10.0	8.5	1.0	0.0	3.4	▲ 4.8	0.6	P 3.4	P 0.9	P 1.3	P ▲ 8.7
有形固定資産(除土地)取得額	6.5	7.0	2.2	0.8	8.6	0.0	10.9	0.2	P 8.2	P 1.7	P 0.5	P ▲ 6.5
従業者数(期末)	9.5	5.2	8.0	4.4	5.1	4.4	5.3	1.3	P 5.6	P ▲ 3.9	P 4.9	P ▲ 0.3

アジア	D I											
	26年10-12月期調査		27年1-3月期調査		27年4-6月期調査		27年7-9月期調査		27年10-12月期調査			
	現状判断	先行き	現状判断	先行き	現状判断	先行き	現状判断	先行き	現状判断		先行き	
	平成27年1～3月	平成27年4～6月	平成27年4～6月	平成27年7～9月	平成27年7～9月	平成27年10～12月	平成27年10～12月	平成28年1～3月	平成28年1～3月	前年同期差	平成28年4～6月	前年同期差
売上高	▲ 1.2	13.2	11.6	19.7	14.3	13.7	7.3	▲ 0.6	P ▲ 2.7	P ▲ 1.5	P 7.7	P ▲ 5.5
うち自国内向け	▲ 2.1	15.1	10.4	18.5	11.8	14.2	5.4	0.1	P ▲ 3.5	P ▲ 1.4	P 7.8	P ▲ 7.3
うち日本国向け	▲ 4.8	2.7	2.2	6.0	4.1	4.1	▲ 3.0	▲ 5.4	P ▲ 5.1	P ▲ 0.3	P 1.5	P ▲ 1.2
うち日本以外の第三国向け	▲ 1.3	7.1	3.6	9.2	5.8	5.9	▲ 1.3	▲ 3.1	P ▲ 1.6	P ▲ 0.3	P 3.6	P ▲ 3.5
有形固定資産(除土地)取得額	7.9	7.6	9.2	6.8	17.3	6.2	14.1	▲ 1.9	P 3.1	P ▲ 4.8	P 3.5	P ▲ 4.1
従業者数(期末)	2.5	5.5	6.0	5.7	5.5	3.8	2.1	▲ 1.6	P ▲ 0.6	P ▲ 3.1	P 0.4	P ▲ 5.1

ASEAN4	D I											
	26年10-12月期調査		27年1-3月期調査		27年4-6月期調査		27年7-9月期調査		27年10-12月期調査			
	現状判断	先行き	現状判断	先行き	現状判断	先行き	現状判断	先行き	現状判断		先行き	
	平成27年1～3月	平成27年4～6月	平成27年4～6月	平成27年7～9月	平成27年7～9月	平成27年10～12月	平成27年10～12月	平成28年1～3月	平成28年1～3月	前年同期差	平成28年4～6月	前年同期差
売上高	8.9	15.4	7.4	17.5	14.2	13.4	7.0	4.2	P 5.1	P ▲ 3.8	P 6.2	P ▲ 9.2
うち自国内向け	8.9	13.9	5.2	14.7	11.5	13.2	3.9	4.6	P 3.3	P ▲ 5.6	P 6.5	P ▲ 7.4
うち日本国向け	1.0	5.4	0.3	5.7	3.7	3.5	▲ 1.3	▲ 4.1	P ▲ 1.6	P ▲ 2.6	P ▲ 1.6	P ▲ 7.0
うち日本以外の第三国向け	4.8	9.8	2.6	9.7	7.3	8.5	▲ 0.5	1.7	P 2.3	P ▲ 2.5	P 3.6	P ▲ 6.2
有形固定資産(除土地)取得額	9.8	7.5	8.2	5.6	16.5	4.7	13.0	▲ 0.5	P 5.8	P ▲ 4.0	P 5.7	P ▲ 1.8
従業者数(期末)	5.1	7.4	3.5	5.0	3.5	3.2	0.9	▲ 0.7	P 1.5	P ▲ 3.6	P 0.8	P ▲ 6.6

NIE s 3	D I											
	26年10-12月期調査		27年1-3月期調査		27年4-6月期調査		27年7-9月期調査		27年10-12月期調査			
	現状判断	先行き	現状判断	先行き	現状判断	先行き	現状判断	先行き	現状判断		先行き	
	平成27年1～3月	平成27年4～6月	平成27年4～6月	平成27年7～9月	平成27年7～9月	平成27年10～12月	平成27年10～12月	平成28年1～3月	平成28年1～3月	前年同期差	平成28年4～6月	前年同期差
売上高	0.8	17.2	17.5	10.7	8.3	7.9	▲ 4.2	▲ 8.5	P ▲ 5.7	P ▲ 6.5	P 15.0	P ▲ 2.2
うち自国内向け	0.5	16.5	14.0	12.5	6.7	5.2	▲ 5.0	▲ 9.5	P ▲ 8.2	P ▲ 8.7	P 13.1	P ▲ 3.4
うち日本国向け	▲ 5.1	4.7	2.3	▲ 1.1	▲ 1.6	1.0	▲ 13.1	▲ 10.9	P ▲ 5.3	P ▲ 0.2	P 6.0	P 1.3
うち日本以外の第三国向け	▲ 3.7	12.1	8.4	9.0	3.1	3.1	▲ 8.7	▲ 3.3	P ▲ 3.8	P ▲ 0.1	P 9.1	P ▲ 3.0
有形固定資産(除土地)取得額	6.1	7.1	10.6	12.8	11.3	7.7	15.3	5.3	P 2.7	P ▲ 3.4	P 4.3	P ▲ 2.8
従業者数(期末)	9.8	10.7	11.7	10.5	9.9	7.1	5.9	3.8	P 4.1	P ▲ 5.7	P 4.9	P ▲ 5.8

中国(香港含)	D I											
	26年10-12月期調査		27年1-3月期調査		27年4-6月期調査		27年7-9月期調査		27年10-12月期調査			
	現状判断	先行き	現状判断	先行き	現状判断	先行き	現状判断	先行き	現状判断		先行き	
	平成27年1～3月	平成27年4～6月	平成27年4～6月	平成27年7～9月	平成27年7～9月	平成27年10～12月	平成27年10～12月	平成28年1～3月	平成28年1～3月	前年同期差	平成28年4～6月	前年同期差
売上高	▲ 10.3	10.1	14.0	20.1	12.1	12.6	6.8	▲ 4.2	P ▲ 10.0	P 0.3	P 5.0	P ▲ 5.1
うち自国内向け	▲ 11.5	15.4	14.0	21.3	10.5	14.9	6.6	▲ 1.7	P ▲ 9.2	P 2.3	P 6.3	P ▲ 9.1
うち日本国向け	▲ 10.1	0.3	3.7	4.9	3.9	2.8	▲ 5.2	▲ 6.4	P ▲ 8.7	P 1.4	P 1.2	P 0.9
うち日本以外の第三国向け	▲ 5.1	3.8	3.1	6.9	3.5	3.5	▲ 2.0	▲ 7.1	P ▲ 4.1	P 1.0	P 1.6	P ▲ 2.2
有形固定資産(除土地)取得額	6.3	6.9	9.4	6.1	18.9	7.1	12.1	▲ 5.2	P 0.4	P ▲ 5.9	P 0.7	P ▲ 6.2
従業者数(期末)	▲ 1.5	2.7	5.1	3.8	4.2	1.5	0.5	▲ 5.7	P ▲ 5.1	P ▲ 3.6	P ▲ 2.6	P ▲ 5.3

その他アジア	D I											
	26年10-12月期調査		27年1-3月期調査		27年4-6月期調査		27年7-9月期調査		27年10-12月期調査			
	現状判断	先行き	現状判断	先行き	現状判断	先行き	現状判断	先行き	現状判断		先行き	
	平成27年1～3月	平成27年4～6月	平成27年4～6月	平成27年7～9月	平成27年7～9月	平成27年10～12月	平成27年10～12月	平成28年1～3月	平成28年1～3月	前年同期差	平成28年4～6月	前年同期差
売上高	5.6	16.5	10.4	33.0	29.1	25.3	20.6	5.9	P 5.7	P 0.1	P 18.6	P 2.1
うち自国内向け	4.3	16.2	7.3	23.6	23.9	21.3	12.9	2.2	P 3.5	P ▲ 0.8	P 14.4	P ▲ 1.8
うち日本国向け	0.5	3.6	2.0	18.1	11.3	14.8	10.3	0.0	P 0.0	P ▲ 0.5	P 9.9	P 6.3
うち日本以外の第三国向け	▲ 2.8	8.0	5.3	17.8	13.7	9.6	6.6	▲ 1.6	P ▲ 1.5	P 1.3	P 7.3	P ▲ 0.7
有形固定資産(除土地)取得額	10.8	12.1	10.1	8.5	18.4	5.7	24.8	3.0	P 6.8	P ▲ 4.0	P 8.4	P ▲ 3.7
従業者数(期末)	5.7	8.8	13.2	12.7	14.0	13.5	10.7	9.0	P 8.4	P 2.7	P 8.2	P ▲ 0.6

欧 州	D I											
	26年10-12月期調査		27年1-3月期調査		27年4-6月期調査		27年7-9月期調査		27年10-12月期調査			
	現状判断	先行き	現状判断	先行き	現状判断	先行き	現状判断	先行き	現状判断		先行き	
	平成27年1～3月	平成27年4～6月	平成27年4～6月	平成27年7～9月	平成27年7～9月	平成27年10～12月	平成27年10～12月	平成28年1～3月	平成28年1～3月	前年同期差	平成28年4～6月	前年同期差
売上高	14.0	12.8	3.1	2.1	0.6	1.9	9.1	11.5	P 10.4	P ▲ 3.6	P 7.3	P ▲ 5.5
うち自国内向け	6.1	2.1	1.3	▲ 1.3	▲ 2.4	▲ 1.2	7.1	7.9	P 9.5	P 3.4	P 8.0	P 5.9
うち日本国向け	▲ 0.5	▲ 0.5	▲ 4.7	0.5	▲ 1.8	▲ 3.2	▲ 0.5	▲ 2.3	P 3.7	P 4.2	P 1.4	P 1.9
うち日本以外の第三国向け	7.2	8.9	5.3	4.0	0.8	0.5	5.1	5.1	P 2.6	P ▲ 4.6	P 3.5	P ▲ 5.4
有形固定資産(除土地)取得額	7.3	5.2	2.8	2.4	14.2	1.2	12.5	6.0	P 6.5	P ▲ 0.8	P 8.8	P 3.6
従業者数(期末)	3.8	4.5	4.9	4.2	2.7	2.0	4.7	1.5	P 4.9	P 1.1	P 5.6	P 1.1

その他	D I											
	26年10-12月期調査		27年1-3月期調査		27年4-6月期調査		27年7-9月期調査		27年10-12月期調査			
	現状判断	先行き	現状判断	先行き	現状判断	先行き	現状判断	先行き	現状判断		先行き	
	平成27年1～3月	平成27年4～6月	平成27年4～6月	平成27年7～9月	平成27年7～9月	平成27年10～12月	平成27年10～12月	平成28年1～3月	平成28年1～3月	前年同期差	平成28年4～6月	前年同期差
売上高	6.8	9.2	14.8	17.1	13.0	5.9	8.5	14.7	P 6.8	P 0.0	P 17.2	P 8.0
うち自国内向け	8.7	9.2	20.8	20.7	13.0	6.6	9.3	10.2	P 4.4	P ▲ 4.3	P 13.4	P 4.2
うち日本国向け	▲ 1.8	▲ 1.9	▲ 1.1	1.0	▲ 2.3	▲ 0.8	▲ 6.4	0.0	P ▲ 2.3	P ▲ 0.5	P 0.0	P 1.9
うち日本以外の第三国向け	1.6	6.0	8.5	5.9	4.2	5.0	0.0	7.9	P 4.3	P 2.7	P 8.2	P 2.2
有形固定資産(除土地)取得額	3.1	4.9	4.8	4.1	14.4	▲ 3.4	12.8	0.6	P 5.1	P 2.0	P 6.1	P 1.2
従業者数(期末)	3.5	7.9	12.0	5.8	6.5	3.6	5.6	0.0	P 2.6	P ▲ 0.9	P 4.3	P ▲ 3.6

- ・ 現状判断 D I の前年同期差 ＝ 平成28年1～3月 D I (現状判断) － 平成27年1～3月 D I (現状判断)
- ・ 先行き D I の前年同期差 ＝ 平成28年4～6月 D I (先行き) － 平成27年4～6月 D I (先行き)

< 付表3 >

主な国別の実績とDI (単位: 金額=万ドル、人数=人、前年同期比=%、DI=%ポイント)

		実 績										D I											
		26年度					27年度					26年度					27年度						
		10～12月期		1～3月期		4～6月期		7～9月期		10～12月期		10～12月期		1～3月期		4～6月期		7～9月期		10～12月期			
		前年 同期比		前年 同期比		前年 同期比		前年 同期比		前年 同期比		現状判断 26年度1～3月	先行き 27年度4～6月	現状判断 27年度4～6月	先行き 27年度7～9月	現状判断 27年度7～9月	先行き 27年度10～12月	現状判断 27年度10～12月	先行き 27年度1～3月	現状判断 28年度4～6月	先行き 前年同期差		
アメリカ	売上高	7,287,988	5.5	7,361,722	3.3	7,797,584	3.4	7,532,306	3.5	7,538,036	P 3.4	9.7	15.1	10.8	5.2	3.9	6.5	▲1.4	13.3	P 11.0	P 1.3	P 8.3	P ▲6.8
	有形固定資産	209,426	4.3	265,907	2.4	210,115	▲10.6	178,761	▲12.1	P 223,843	P 6.5	5.6	7.5	3.7	0.6	9.6	0.7	12.0	0.8	P 8.5	P 2.9	P 0.3	P ▲7.2
	従業者数	487,963	7.8	495,267	5.8	500,249	1.5	507,393	4.1	P 507,194	P 2.9	9.6	5.8	8.3	4.9	4.6	4.4	5.3	1.6	P 6.0	P ▲3.6	P 5.7	P ▲0.1
インドネシア	売上高	1,222,291	▲6.0	1,165,580	▲7.8	1,152,011	▲15.8	1,079,486	▲18.1	P 1,100,299	P ▲11.8	3.7	19.7	17.5	12.2	4.2	15.6	13.1	11.3	P 9.8	P 6.1	P 11.4	P ▲8.3
	有形固定資産	61,942	▲36.4	62,651	▲24.7	59,488	▲16.6	57,184	▲34.4	P 72,867	P 5.7	11.3	10.1	7.0	8.5	18.7	8.6	21.0	3.9	P 10.6	P ▲0.7	P 4.4	P ▲5.7
	従業者数	325,526	4.9	323,971	2.9	326,764	0.9	330,007	1.7	P 325,850	P ▲1.1	2.1	8.5	3.4	6.9	1.2	▲2.5	▲1.2	▲2.5	P 0.4	P ▲2.5	1.7	P ▲6.8
マレーシア	売上高	677,614	▲4.4	560,635	▲8.6	606,006	▲13.5	598,355	▲16.9	P 600,095	P ▲12.6	▲0.7	13.0	17.0	12.5	18.1	11.8	2.7	▲3.4	P ▲10.4	P ▲9.7	P 6.6	P ▲6.4
	有形固定資産	19,147	16.6	20,679	1.1	14,402	▲42.5	22,154	▲31.9	P 19,458	P ▲5.1	15.4	4.6	11.8	5.2	17.1	4.3	18.3	5.1	P 6.6	P ▲8.8	P 6.1	P 1.5
	従業者数	129,978	▲0.3	128,934	▲1.4	130,643	▲0.9	131,348	▲1.1	P 131,042	P 0.1	3.4	0.0	2.0	2.7	2.6	1.9	0.6	▲0.7	P 4.7	P 1.3	P 4.1	P 4.1
フィリピン	売上高	362,974	▲1.8	356,262	▲1.8	337,737	▲8.5	349,131	▲6.8	P 329,919	P ▲9.1	4.7	4.8	2.9	10.5	8.4	5.6	▲4.8	▲1.9	P ▲7.4	P ▲12.1	P 9.8	P 5.0
	有形固定資産	17,780	▲29.1	22,480	22.7	17,068	13.7	16,311	6.8	P 11,718	P ▲33.0	9.0	10.5	9.2	10.3	19.8	11.6	8.7	4.4	P 10.1	P 1.1	P 5.4	P ▲5.1
	従業者数	162,587	4.3	163,561	7.3	167,015	4.6	167,080	3.3	P 162,015	P ▲0.7	▲1.0	11.1	7.2	5.2	4.9	12.0	▲5.1	1.0	P ▲1.9	P ▲0.9	P 5.0	P ▲6.1
タイ	売上高	2,734,094	▲7.6	2,805,445	▲0.4	2,539,000	▲6.7	2,652,315	▲2.0	P 2,690,779	P ▲2.1	17.0	16.5	▲1.3	24.5	20.2	14.5	7.9	4.3	P 11.3	P ▲5.7	P 1.8	P ▲14.7
	有形固定資産	134,093	▲11.6	115,492	▲22.8	152,268	22.3	92,784	▲32.9	P 75,530	P ▲46.4	6.7	6.3	7.1	2.7	13.8	0.6	7.2	▲6.6	P 1.2	P ▲5.5	P 6.7	P 0.4
	従業者数	526,482	▲2.0	534,767	0.0	541,010	1.4	538,139	1.7	P 531,525	P 0.3	9.2	8.5	3.3	4.8	4.8	5.0	3.6	0.0	P 2.6	P ▲6.6	P ▲2.0	P ▲10.5
大韓民国	売上高	495,798	▲5.6	465,453	▲6.6	472,422	▲9.1	438,457	▲12.1	P 428,878	P ▲13.6	7.0	22.6	4.5	1.5	▲2.7	8.0	▲16.1	▲8.8	P 4.0	P ▲3.0	P 6.7	P ▲15.9
	有形固定資産	11,198	▲58.3	10,132	▲44.8	13,875	8.7	25,699	74.6	P 13,926	P ▲7.1	12.9	1.6	10.1	10.4	1.5	0.0	6.3	0.0	P 0.0	P ▲12.9	1.4	P ▲0.2
	従業者数	43,106	2.4	43,121	0.6	43,675	▲1.3	43,448	0.2	P 43,307	P 0.1	5.7	5.7	6.0	7.6	2.7	4.0	4.3	10.2	P 9.4	P 3.7	P 5.3	P ▲0.4
シンガポール	売上高	406,407	▲6.5	401,653	▲7.0	393,092	▲7.9	369,944	▲17.0	P 340,523	P ▲21.6	▲8.8	14.0	22.2	9.3	8.6	20.7	16.4	1.8	P 1.7	P 10.5	P 9.1	P ▲4.9
	有形固定資産	4,674	▲41.2	4,016	▲43.9	13,557	28.1	4,861	▲22.6	P 4,500	P ▲4.9	6.1	2.0	4.5	11.2	12.2	2.1	13.0	8.7	P 4.3	P ▲1.8	P 2.1	P 0.1
	従業者数	35,108	2.7	34,907	2.3	35,806	▲3.7	35,919	▲4.0	P 35,125	P ▲5.4	8.7	10.3	12.5	10.7	11.5	8.2	10.9	0.0	P 1.7	P ▲7.0	P 3.5	P ▲6.8
台湾	売上高	545,135	▲6.7	521,574	▲4.2	486,588	▲8.6	477,525	▲16.2	P 446,056	P ▲18.4	1.7	15.6	22.6	16.8	15.0	1.6	▲7.0	▲13.1	P ▲15.8	P ▲17.5	P 23.7	P 8.1
	有形固定資産	18,254	17.7	11,814	▲15.2	19,047	107.9	10,676	▲30.1	P 18,476	P ▲12.5	1.9	13.0	13.7	14.9	17.1	15.3	21.8	7.0	P 4.0	P 2.1	P 7.1	P ▲5.9
	従業者数	58,317	▲0.7	58,806	1.2	58,123	▲0.7	58,145	0.0	P 57,790	P ▲1.4	12.9	13.9	14.5	12.1	13.5	8.5	4.3	1.8	P 1.7	P ▲11.2	P 5.4	P ▲8.5
中国(香港含)	売上高	5,709,320	▲5.8	5,608,328	▲7.3	5,516,665	▲4.6	5,559,932	▲7.3	P 5,845,965	P 0.9	▲10.3	10.1	14.0	20.1	12.1	12.6	6.8	▲4.2	P ▲10.0	P 0.3	P 5.0	P ▲5.1
	有形固定資産	211,983	20.8	141,768	▲12.2	100,950	▲33.6	128,974	▲21.8	P 227,093	P ▲0.4	6.3	6.9	9.4	6.1	18.9	7.1	12.1	▲5.2	P 0.4	P ▲5.9	P 0.7	P ▲6.2
	従業者数	1,173,089	▲1.3	1,165,151	▲0.9	1,166,016	▲2.7	1,140,573	▲3.7	P 1,125,985	P ▲5.5	▲1.5	2.7	5.1	3.8	4.2	1.5	0.5	▲5.7	P ▲5.1	P ▲3.6	P ▲2.6	P ▲5.3
インド	売上高	637,163	13.2	656,423	3.3	628,870	▲3.8	631,327	▲8.3	P 606,475	P ▲6.5	27.5	29.7	7.2	34.1	32.0	19.4	13.9	23.5	P 39.1	P 11.6	P 18.7	P ▲11.0
	有形固定資産	38,725	2.7	71,039	25.4	31,897	▲28.8	36,338	▲12.5	P 37,625	P ▲13.6	15.7	9.4	10.0	3.0	24.0	1.3	30.7	▲4.1	P 13.2	P ▲2.5	P 8.7	P ▲0.7
	従業者数	138,281	12.5	125,012	▲3.4	133,103	▲3.6	134,581	▲4.3	P 129,826	P ▲6.7	14.7	9.8	24.4	14.5	16.1	16.3	22.5	19.0	P 18.6	P 3.9	P 16.5	P 6.7
ベトナム	売上高	526,398	5.9	466,774	4.2	494,999	11.3	515,339	5.7	P 554,337	P 2.0	▲7.3	12.0	11.9	34.6	30.2	30.8	22.3	▲5.6	P ▲16.3	P ▲9.0	P 17.4	P 5.4
	有形固定資産	15,122	▲24.3	16,224	▲10.7	14,364	▲9.1	17,769	▲26.1	P 23,327	P 42.7	11.1	12.7	8.8	12.5	17.0	9.6	22.8	8.0	P 4.7	P ▲6.4	P 9.6	P ▲3.1
	従業者数	292,451	0.9	293,131	1.9	298,545	2.5	305,497	3.3	P 305,659	P 1.2	0.6	9.0	8.4	11.7	13.5	12.9	6.6	3.6	P 1.8	P 1.2	P 3.0	P ▲6.0
イギリス	売上高	951,246	▲6.2	898,685	▲15.2	887,019	▲13.5	886,557	▲4.7	P 943,473	P ▲0.9	19.3	12.1	11.3	3.3	▲1.6	1.5	▲4.8	11.2	P 4.7	P ▲14.6	P 6.4	P ▲5.7
	有形固定資産	13,466	▲39.2	25,851	▲10.1	15,024	▲39.3	13,309	▲16.1	P 13,902	P 1.5	18.0	▲2.1	2.0	6.0	▲6.1	16.6	4.2	7.7	P ▲10.3	P 2.0	P 4.1	
	従業者数	83,628	3.3	85,779	4.2	86,391	4.3	86,936	5.5	P 87,001	P 4.4	8.5	8.7	4.9	1.7	5.0	0.0	0.0	0.0	P 3.3	P ▲5.2	P 3.4	P ▲5.3
フランス	売上高	297,340	▲0.8	286,181	▲13.1	268,430	▲14.2	259,791	▲12.4	P 266,576	P ▲13.4	11.1	14.7	▲5.4	▲2.7	▲5.3	5.2	11.1	19.4	P 22.8	P 11.7	P 15.6	P 0.9
	有形固定資産	4,629	▲73.4	5,507	▲52.4	3,455	▲60.9	3,872	▲46.9	P 5,002	P 2.4	6.4	0.0	▲9.1	0.0	3.0	15.2	9.4	9.3	P 3.3	P ▲3.1	P ▲10.3	P ▲10.3
	従業者数	22,532	▲1.9	22,689	▲2.5	23,553	1.1	24,003	5.0	P 23,506	P 1.4	0.0	2.9	2.8	▲5.5	▲2.7	▲8.1	▲2.8	0.0	P ▲2.9	P ▲2.9	P 0.0	P ▲2.9
ドイツ	売上高	550,164	▲6.7	511,231	▲16.1	508,826	▲17.2	500,266	▲13.7	P 515,364	P ▲7.2	▲4.2	2.1	▲9.1	0.0	7.9	▲23.0	7.1	4.8	P 20.0	P 24.2	P 9.1	P 7.0
	有形固定資産	8,858	▲14.6	8,637	▲29.6	7,081	▲17.2	6,161	▲23.5	P 5,892	P ▲28.9	4.5	9.1	4.7	▲4.8	20.8	▲4.2	18.0	2.5	P 23.8	P 19.3	P 26.9	P 17.8
	従業者数	73,308	9.0	73,741	8.9	74,884	6.0	75,135	3.8	P 74,989	P 1.5	▲4.1	▲6.3	▲2.3	0.0	▲5.9	▲2.0	7.1	▲4.7	P ▲2.3	P 1.8	P 2.3	P 8.6
オランダ	売上高	316,794	2.8	284,539	▲13.2	299,012	▲22.7	293,074	▲9.6	P 295,023	P ▲7.3	10.0	20.0	20.0	20.0	13.6	9.1	10.6	26.3	P 4.8	P ▲5.2	P 14.3	P ▲5.7
	有形固定資産	6,042	30.4	4,175	▲22.5	4,746	▲19.4	4,115	▲35.4	P 4,876	P ▲16.2	0.0	11.8	18.8	6.2	16.7	15.8	12.5	12.5	P ▲5.5	P ▲5.5	P 11.1	P ▲0.7
	従業者数	21,509	0.3	21,579	▲1.4	21,493	▲3.1	21,484	4.5	P 21,385	P ▲0.5	10.0	0.0	10.0	5.0	0.0	9.1	▲10.5	0.0	P 4.7	P ▲5.3	P 9.5	P 9.5
ブラジル	売上高	547,362	▲6.3	454,247	▲14.5	453,492	▲23.1	409,418	▲32.5	P 368,108	P ▲35.4	▲3.3	3.7	11.4	25.4	15.3	▲2.8	1.5	12.2	P ▲2.9	P 0.4	P 10.8	P 7.1
	有形固定資産	25,008	▲36.6	39,334	▲10.0	26,229	▲14.5	15,051	▲50.1	P 17,726	P ▲32.3	0.0	▲2.2	11.3	▲7.9	12.5	▲7.9	1.7	▲6.8	P 6.4	P 6.4	P 8.7	P 10.9
	従業者数	76,463	▲5.3	76,529	▲3.5	79,898	▲7.9	80,585	▲3.2	P 75,754	P ▲5.7	▲6.9	▲1.9	1.7	▲3.6	▲3.0	3.0						

調査票

提出先経済産業大臣
提出期限平成 年 月 日
提出部署 1 部

調査票の記入及び提出は、オンラインでも可能です。

問い合わせ先
経済産業省大臣官房
調査統計グループ企業統計室
海外現地法人四半期調査事務局

海外現地法人四半期調査
秘 海外現地法人四半期調査票
平成 年 月 ~ 月期
(平成 年 月末日現在)

政府統計

この調査により報告された記入内容は、統計法により厳密に保護されます。

調査票への記入に際しては、基または背のボールペン・サインペン等をご使用ください。

下記に記入する実価金額の通貨コードを記入してください。

下記に記入する金額の該当期間が3ヶ月でない場合は3ヶ月値を二重線で囲って半年値を〇で囲んでください。

見直しは、季節調整を除いた実価で増加「不変」減少を判断し、該当するもので囲んでください。
「現状判断」、「先行き判断」とも、それぞれ直前の四半期と比較した見直しを記入してください。

※ 必ず記入してください。

通貨コード
(裏面参照)

記入金額
(3か月値) 半年値

項 目	実 価 金 額 (年 一 月 期)				見 通 し 現状判断 (年 一 月 期)			先行き判断 (年 一 月 期)			備 考
					1. 増 加 2. 不 変 3. 減 少			1. 増 加 2. 不 変 3. 減 少			
101 売 上 高											
102 うち自国内向け											
103 うち日本国向け											
104 うち日本国以外の第三国向け											
201 有形固定資産(土地を除く)の当期取得価											
項目201の先行き判断で「1.増加」を選択した場合のみ、その目的に該当するものを〇で囲んでください。(複数回答可)											
202 1 生産能力の増強 2 更新及び補修 3 合理化及び効率化 4 その他											

当該期間において取得した金額で、減少価(除却等)は含みません。

項目201の先行き判断で「1.増加」を選択した場合のみ、その目的に該当するものを〇で囲んでください。(複数回答可)

項 目	実 価 人 数 (人) 年 月 末				見 通 し 現状判断 年 月 末			先行き判断 年 月 末			備 考
					1. 増 加 2. 不 変 3. 減 少			1. 増 加 2. 不 変 3. 減 少			
301 従 業 者 数											

備 考

・新規対象や対象外となる現地法人が生じた場合は、「調査票の記入要領」に従って記入してください。

・通常期と大きく異なる事象が生じた場合(合併・休業等)には、その内容を記入してください。

(記載内容に相違または変更がある場合は、赤字で訂正してください)

現地法人名

所在国名

本社企業名

所 属

担 当

電 話

コード G

◆ご協力ありがとうございました。◆

国 別 通 貨 単 位 表						
最も記入しやすい通貨でご記入いただいて結構ですが、通貨・国・地域により記入単位が異なりますのでご注意ください。 他の通貨への換算が必要な場合は、社内レートによってください。						
国・地域	通貨コード	記入通貨単位	英文通貨	国・地域	通貨コード	記入通貨単位
【北 米】				【欧 州】		
アメリカ合衆国	111	千 ドル	Dollar	ユーロ	199	千 ユーロ
カナダ	150	千 ドル	Dollar	英国	112	千 ポンド
【中南米】				スイス	146	千 フラン
アルゼンチン	213	千 ペソ	Peso	スウェーデン	144	千 クローナ
エルサルバドル	253	千 コロン	Colon	チェコ	197	千 コルナ
グアテマラ	258	千 ケツァル	Quetzal	デンマーク	128	千 クローネ
コスタリカ	238	百万 コロン	Colon	トルコ	186	千 トルコリラ
コロンビア	233	百万 ペソ	Peso	ブルガリア	142	千 クローネ
チリ	228	百万 ペソ	Peso	ハンガリー	944	百万 フォリント
ニカラグア	278	千 コルドバ	Cordoba	ポーランド	952	千 ズロチ
パナマ	283	千 バルボア	Balboa	ルーマニア	968	千 レイ
ブラジル	223	千 レアル	Real	ロシア	951	千 ルーブル
ベネズエラ	299	千 ボリバル・フエルテ	Bolivar Fuerte	【大津州】		
ペルー	293	千 ノエボ・ソル	Nuevo Sol	オーストラリア	193	千 ドル
メキシコ	273	千 ペソ	NewPeso	ニュージーランド	196	千 ドル
【アジア】				バングラデシュ	853	千 キナ
日本	100	百万 円	Yen	【アフリカ】		
インド	534	千 ルピー	Rupiah	エジプト	469	千 ポンド
インドネシア	536	百万 ルピア	Rupiah	コートジボワール	682	百万 CFAフラン
シンガポール	576	千 ドル	S. Dollar	スワジランド	734	千 エマランゲニ
スリランカ	524	千 ルピー	Rupiah	ナイジェリア	694	千 ナイラ
タイ	578	千 バーツ	Baht	南アフリカ共和国	745	千 ランド
パキスタン	564	千 ルピー	Rupiah	【中 東】		
バングラデシュ	513	千 タカ	Taka	イスラエル	436	千 シェケル
フィリピン	566	千 ペソ	Peso	イラン	429	百万 リアル
ベトナム	582	百万 ドン	Dong	サウジアラビア	456	千 リヤル
マレーシア	548	千 リンギット	Ringgit			
台湾	585	千 ドル	Dollar			
大韓民国	542	百万 ウォン	Won			
中華人民共和国	924	千 元	Yuan			
香港	532	千 ドル	H. Dollar			

(注) 該当する通貨が無い場合は、通常、換算に利用している通貨(日本円、米ドル、宗主国通貨など)によってください。



政府統計

資料のお問い合わせ

〒100-8902

東京都千代田区霞が関一丁目3番1号

経済産業省大臣官房

調査統計グループ 企業統計室

電話 : 03-3501-1831

FAX : 03-3580-6320

E-MAIL : qqcebh@meti.go.jp

資料掲載(経済産業省ホームページ)

<http://www.meti.go.jp/statistics/index.html>

※過去数値の時系列表も経済産業省のホームページ(上記アドレス)で公表しています。