



# 海外現地法人の動向

（海外現地法人四半期調査）

平成17年7 - 9月期 調査（実績・DI）

平成17年12月27日

経済産業省 調査統計部 企業統計室

# 目次

( ページ数 )

## ．海外現地法人四半期調査について

1．調査の概要 .....	1
2．利用上の注意 .....	2

## ．調査の結果

1．売上の動向 .....	3 - 7
2．設備投資の動向 .....	7 - 10
3．雇用（従業者数）の動向 .....	10 - 12

## 参考

1．地域・国の分類 .....	13
2．主要通貨の対米ドルレート .....	13
3．調査内容の変更履歴 .....	14 - 15

< 付表1 > 売上高実績 .....	16
< 付表2 > 売上高（DI）見通し .....	18
< 付表3 > 主な国別の実績とDI .....	20

## ．海外現地法人四半期調査について

### 1．調査の概要

#### (1)調査の目的

我が国企業の海外事業活動の実績と見通しを調査することによって、海外の経済動向を先行把握し、我が国企業の海外における活動動向及び企業活動のグローバル化の実態を把握するとともに、機動的な産業政策及び通商政策の立案に資することを目的としています。

#### (2)調査の法的根拠

統計報告調整法第4条に基づく承認統計です。

#### (3)調査の期日

調査は、平成17年9月末日で実施しました。

（提出期限は平成17年11月15日）

#### (4)調査対象

平成17年3月末現在で、金融・保険業及び不動産業を除く全業種、資本金1億円以上、従業員50人以上、海外現地法人を有する、という条件をすべて満たす企業が対象となります。

本調査は、上記の我が国企業が保有する海外現地法人のうち、各期末現在で以下の条件をすべて満たす海外現地法人を調査（調査期間中に新設された現地法人も含む）します。

製造企業

従業員50人以上

本社企業の直接出資と間接出資（現地法人の子会社の出資）を合わせた出資比率が50%以上

#### (5)調査の方法

対象となる本社企業の自計申告によるメール調査です。

#### (6)調査の内容

調査内容は、売上高、有形固定資産取得額、従業員数の実績とDI（景況感）です。

なお、平成16年4-6月期調査からDIの調査期間を3か月に変更しています。

（詳細はP16参照）

#### (7)回収率

当期調査における回答状況は以下のとおりです。

調査対象企業数 （現地法人）	回答企業	回収率
3,732 社	2,842 社	76.2%

## 2. 利用上の注意

### (1)公表の通貨について

本調査は、旧「企業動向調査」のうち「本社企業調査」を廃止し、平成15年4-6月期から「海外現地法人四半期調査」として海外の製造業を営む現地法人に特化して調査を実施しています。このことから、現地法人の金額項目が現地通貨で記入されている場合は、IMF発表の期中平均レートによりドル換算し、集計しています。

（主要通貨のドル換算レートはP13参照）

### (2)公表値の断層処理について

平成17年4-6月期から脱漏分を捕捉しています。当期実績と前期以前の実績に断層が生じています。このため、前年度から当期に継続調査対象となっている現地法人のみの集計値をもって、当期の前年同期比を算出しています。

### (3)数値の確定方法について

四半期数値の確定

当期の数値は翌期に確定します。

前年度数値（四半期、年度計）の確定

年度最終期の翌期（4-6月期）時点で確定します（年度間補正）。

### (4)統計表中の記号について

- 印：実績のないものです。

P 印：速報値を意味し、今期の数値は速報値となります。翌期には変更があり得ます。

X 印：現地法人数が1又は2であるため、個々の申告者の秘密が漏れる恐れがあることから秘匿したことを示します。なお、この秘匿によってもXが算出される恐れがあるものについては、企業数が3以上であっても秘匿した箇所があります。

r 印：前回公表値（速報値を除く）から変更があったものです。ただし、年度間補正により変更になった場合には、本記号は付していません。

### (5)集計の方法

未提出企業の実績値は、地域・業種毎に次式により推計（従業者数は前期値使用）した上で、調査対象全企業を集計しました。なお、推計項目は「有形固定資産の当期取得額」を除くすべての項目としました。

$$\text{未提出企業の当期推計値} = \text{当該企業の前年同期値} \times \frac{\text{当期・前年同期ともに提出された企業の当期値合計}}{\text{当期・前年同期ともに提出された企業の前年同期値合計}}$$

## ・調査の結果

### 1. 売上高の動向

#### 【DI】

売上高の現状判断DI(平成17年10-12月)は、17.8%ポイントとプラス水準であるものの、前期比(前期調査の現状判断DIとの差)では、3.8%ポイントの悪化となった。

先行きDI(平成18年1-3月)は、16.6%ポイントとプラス水準。前期比(今期調査の現状判断DIとの差)では、1.2%ポイントの悪化となった。(1図)

#### 《地域別》

現状判断DI<sup>\*1</sup>の前期比は、北米及び欧州を除くすべての地域で悪化した。アジアは8.8%ポイントの悪化。ASEAN4<sup>\*2</sup>が15.8%ポイントと大幅に悪化し、中国<sup>\*3</sup>及びNIEs3<sup>\*4</sup>も悪化した。欧州は大幅な改善、北米も改善した。現状判断DIは、2期ぶりにすべての地域で2桁台のプラス水準となった。先行きDIの前期比は、NIEs3、中国及び欧州が悪化し、北米は引き続き改善、ASEAN4も改善した。先行きDIは、NIEs3を除くすべての地域で2桁台のプラス水準となった。

#### 北 米

先行きDI(20.5%ポイント)<sup>\*5</sup>の前期比は、5.5%ポイントの改善。輸送機械(29.5%ポイント)は、同12.2%ポイントの大幅な改善。化学(23.5%ポイント)も同9.7%ポイントの改善。電気機械(6.6%ポイント)は、同4.0%ポイントの悪化。一般機械(24.4%ポイント)は、同1.1%ポイントのわずかな悪化となった。鉄鋼(0.0%ポイント)は、同0.0%ポイントと横ばい。

#### ASEAN4

現状判断DIは、前期比は15.8%ポイントと大幅に悪化するも、先行きDI(17.5%ポイント)の前期比は、6.0%ポイントの改善にとどまった。輸送機械(40.0%ポイント)は、同13.6%ポイントの大幅な改善。電気機械(8.7%ポイント)は、同4.6%ポイントの改善。化学(16.9%ポイント)も同10.0%ポイントの改善となった。鉄鋼(15.0%ポイント)は、同20.0%ポイントの大幅な改善。

#### NIEs3

先行きDI(6.2%ポイント)の前期比は、8.3%ポイントの悪化。一般機械(4.4%ポイント)は同30.5%ポイントの大幅な悪化となった。電気機械(1.3%ポイント)は、同9.8%ポイントの悪化。化学(9.1%ポイント)は、同21.3%ポイントの悪化となった。輸送機械(23.3%ポイント)は、同5.2%ポイントの改善となった。

#### 中 国

先行きDI(18.1%ポイント)の前期比は、7.7%ポイントの悪化。電気機械(16.5%ポイント)は、同9.2%ポイントの悪化。一般機械(23.7%ポイント)は、同8.5%ポイントの悪化となり、化学(41.8%ポイント)も同15.3%ポイントの悪化。輸送機械(42.6%ポイント)は、同0.5%ポイントのわずかな改善ではあるものの依然として高い水準を維持。

#### 欧 州

先行きDI(14.8%ポイント)の前期比は、8.1%ポイントの悪化。電気機械(1.5%ポイント)は、同28.8%ポイントの大幅な悪化。一般機械(25.6%ポイント)は、同0.6%ポイントとわずかな悪化となった。輸送機械(29.1%ポイント)は、同11.6%ポイントの改善。化学(17.5%ポイント)も同2.5%ポイントの改善となった。

注： \*1 DI = 「増加と回答した企業の割合」 - 「減少と回答した企業の割合」

現状判断DIの前期比 = 「今期現状判断DI」 - 「前期現状判断DI」

先行きDIの前期比 = 「今期先行きDI」 - 「今期現状判断DI」

前期現状判断DI：(平成17年4-6月期調査の平成17年7-9月の現状判断値)

今期現状判断DI：(平成17年7-9月期調査の平成17年10-12月の現状判断値)

今期先行きDI：(平成17年7-9月期調査の平成18年1-3月の見通し値)

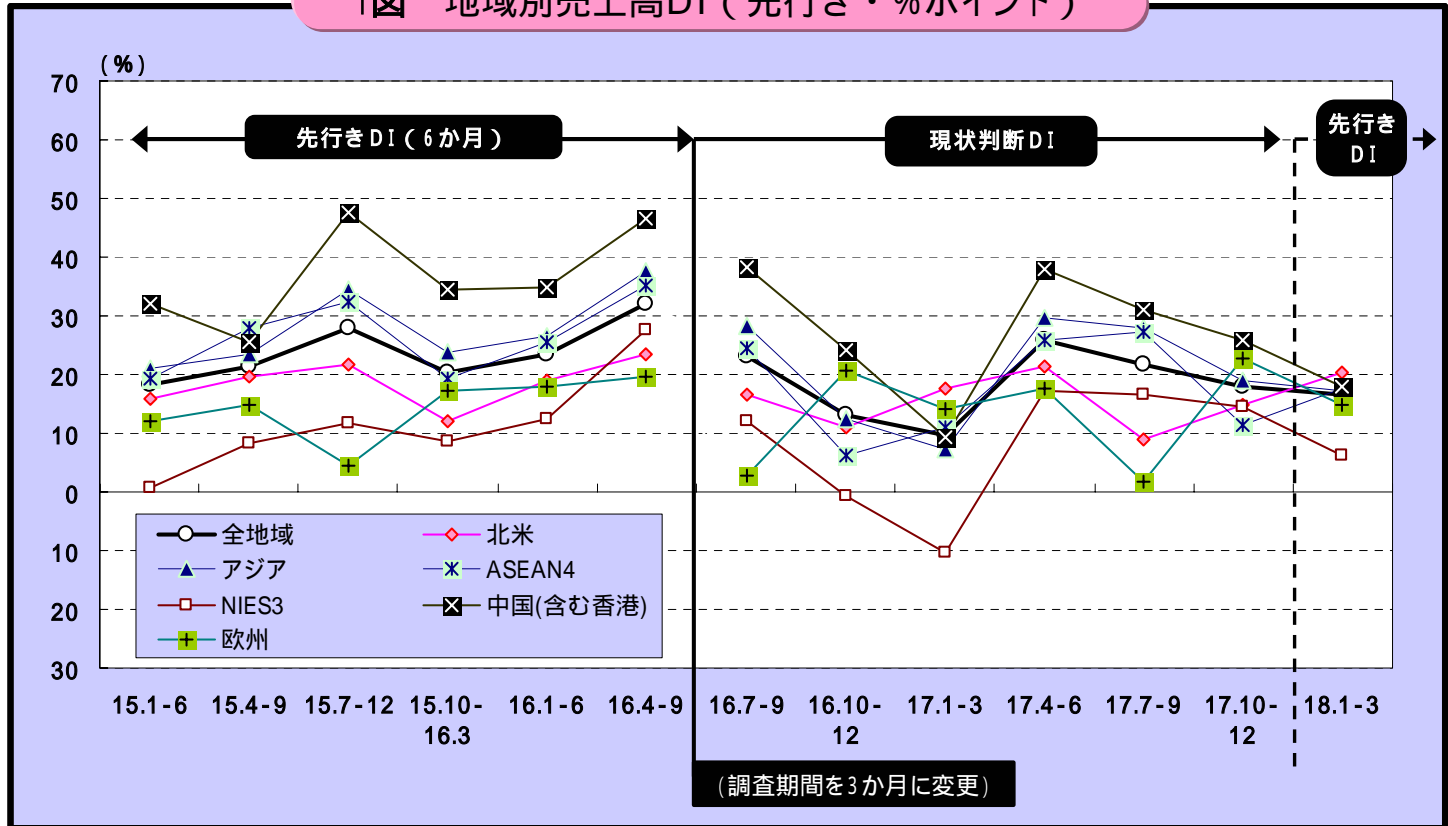
\*2 ASEAN4：インドネシア、タイ、フィリピン、マレーシア

\*3 中国：香港を含む。

\*4 NIEs3：シンガポール、台湾、大韓民国

\*5 ( )内は、水準を表す。

1図 地域別売上高DI（先行き・%ポイント）



1表 地域別売上高DI

売上高	前期調査 (17年4-6月期)	今期調査(17年7-9月期)			
	現状判断 17年7-9月	現状判断 17年10-12月	前期比	先行き 18年1-3月	前期比
全地域	21.6	17.8	3.8	16.6	1.2
北米	9.0	15.0	6.0	20.5	5.5
アジア	27.8	19.0	8.8	17.1	1.9
ASEAN4	27.3	11.5	15.8	17.5	6.0
NIES3	16.6	14.5	2.1	6.2	8.3
中国(香港を含む)	31.1	25.8	5.3	18.1	7.7
欧州	1.7	22.9	21.2	14.8	8.1

2表 主要業種の売上高DI

売上高	前期調査 (17年4-6月期)	今期調査(17年7-9月期)			
	現状判断 17年7-9月	現状判断 17年10-12月	前期比	先行き 18年1-3月	前期比
全業種	21.6	17.8	3.8	16.6	1.2
輸送機械	21.1	24.5	3.4	33.3	8.8
電気機械	19.6	15.5	4.1	9.4	6.1
一般機械	26.7	25.8	0.9	17.8	8.0
化学	25.5	22.8	2.7	21.6	1.2
鉄鋼	0.0	3.5	3.5	13.8	17.3

北米の主要業種別DI

売上高	前期調査 (17年4-6月期)	今期調査(17年7-9月期)			
	現状判断 17年7-9月	現状判断 17年10-12月	前期比	先行き 18年1-3月	前期比
輸送機械	4.2	17.3	21.5	29.5	12.2
電気機械	4.1	10.6	6.5	6.6	4.0
一般機械	31.4	25.5	5.9	24.4	1.1
化学	8.4	13.8	5.4	23.5	9.7
鉄鋼	10.5	0.0	10.5	0.0	0.0

アジアの主要業種別DI

売上高	前期調査 (17年4-6月期)	今期調査(17年7-9月期)			
	現状判断 17年7-9月	現状判断 17年10-12月	前期比	先行き 18年1-3月	前期比
輸送機械	43.9	29.9	14.0	39.0	9.1
電気機械	22.4	15.2	7.2	11.1	4.1
一般機械	30.1	27.2	2.9	13.7	13.5
化学	33.1	28.1	5.0	23.7	4.4
鉄鋼	2.1	7.1	9.2	14.3	21.4

ASEAN4の主要業種別DI

売上高	前期調査 (17年4-6月期)	今期調査(17年7-9月期)			
	現状判断 17年7-9月	現状判断 17年10-12月	前期比	先行き 18年1-3月	前期比
輸送機械	50.0	26.4	23.6	40.0	13.6
電気機械	14.8	4.1	10.7	8.7	4.6
一般機械	46.5	19.5	27.0	7.5	12.0
化学	35.2	6.9	28.3	16.9	10.0
鉄鋼	0.0	5.0	5.0	15.0	20.0

NIES3の主要業種別DI

売上高	前期調査 (17年4-6月期)	今期調査(17年7-9月期)			
	現状判断 17年7-9月	現状判断 17年10-12月	前期比	先行き 18年1-3月	前期比
輸送機械	9.7	18.1	8.4	23.3	5.2
電気機械	22.6	8.5	14.1	1.3	9.8
一般機械	29.6	26.1	3.5	4.4	30.5
化学	13.2	30.4	17.2	9.1	21.3
鉄鋼	0.0	25.0	25.0	25.0	0.0

中国の主要業種別DI

売上高	前期調査 (17年4-6月期)	今期調査(17年7-9月期)			
	現状判断 17年7-9月	現状判断 17年10-12月	前期比	先行き 18年1-3月	前期比
輸送機械	45.6	42.1	3.5	42.6	0.5
電気機械	27.2	25.7	1.5	16.5	9.2
一般機械	18.7	32.2	13.5	23.7	8.5
化学	45.1	57.1	12.0	41.8	15.3
鉄鋼	5.9	6.2	12.1	25.0	31.2

欧州の主要業種別DI

売上高	前期調査 (17年4-6月期)	今期調査(17年7-9月期)			
	現状判断 17年7-9月	現状判断 17年10-12月	前期比	先行き 18年1-3月	前期比
輸送機械	17.4	17.5	34.9	29.1	11.6
電気機械	3.1	27.3	24.2	1.5	28.8
一般機械	11.4	26.2	14.8	25.6	0.6
化学	9.8	15.0	5.2	17.5	2.5
鉄鋼	100.0	0.0	100.0	0.0	0.0



## 【実績】

売上高は、1513億7947万ドル、前年同期比は10.8%増と8期連続2桁台の増加となった。輸送機械は、同20.3%増と13期連続2桁台の増加と好調に推移。電気機械は、同1.4%増と4期連続して1桁台の伸びにとどまった。化学は同6.0%増と10期ぶり、一般機械も同8.6%増と9期ぶりに1桁台の伸びにとどまった。鉄鋼は同6.1%減と8期ぶりに減少した。(2図)

### 《地域別》

地域別では、アジアでは13期連続で2桁台の増加。すべての地域で増加となった。輸送機械が増加し、引き続き好調に推移したが、電気機械はASEAN4が伸び悩み、特にNIEs3では4期連続して減少したのが目立つ。中国の電気機械は2期ぶりに2桁台の増加となった。北米は輸送機械が5期連続2桁台の増加と好調を持続したが、電気機械は2期連続の減少となった。欧州は輸送機械が引き続き大幅増となったが、電気機械が8期ぶりの減少となった。

### 北 米

574億5600万ドル(売上高シェア38.0%)、前年同期比は、8.1%増と5期ぶりに1桁台の増加。輸送機械は、同12.9%増と5期連続2桁台の増加と好調を持続。化学は、同6.2%増と6期連続で増加した。電気機械は、同2.1%減と2期連続で減少。鉄鋼は、一部企業の操業休止等の影響により、同24.6%減と2期連続で減少した。

### ASEAN4

244億5042万ドル(売上高シェア16.2%)、前年同期比は、14.7%増と13期連続2桁台の増加。輸送機械は、同45.6%増と15期連続の2桁台の増加となった。特にタイでの輸送機械が大幅に増加した。鉄鋼は、同2.6%増の増加にとどまった。自動車向け高級鋼板は需要が旺盛ながらも、汎用向け中間材の減産等の影響が大きい。電気機械は、同1.4%増と4期連続して1桁台の増加。化学は、同5.0%減と14期ぶりに減少した。

### NIEs3

91億6025万ドル(売上高シェア6.1%)、前年同期比は、4.3%増と2期連続1桁台の増加で、伸び率も前期の半分程度となった。輸送機械は、同28.3%増と5期連続大幅に増加。化学も同24.4%増と大幅に増加し、一般機械は同5.6%の増加となった。電気機械は、同7.1%減と4期連続して減少した。

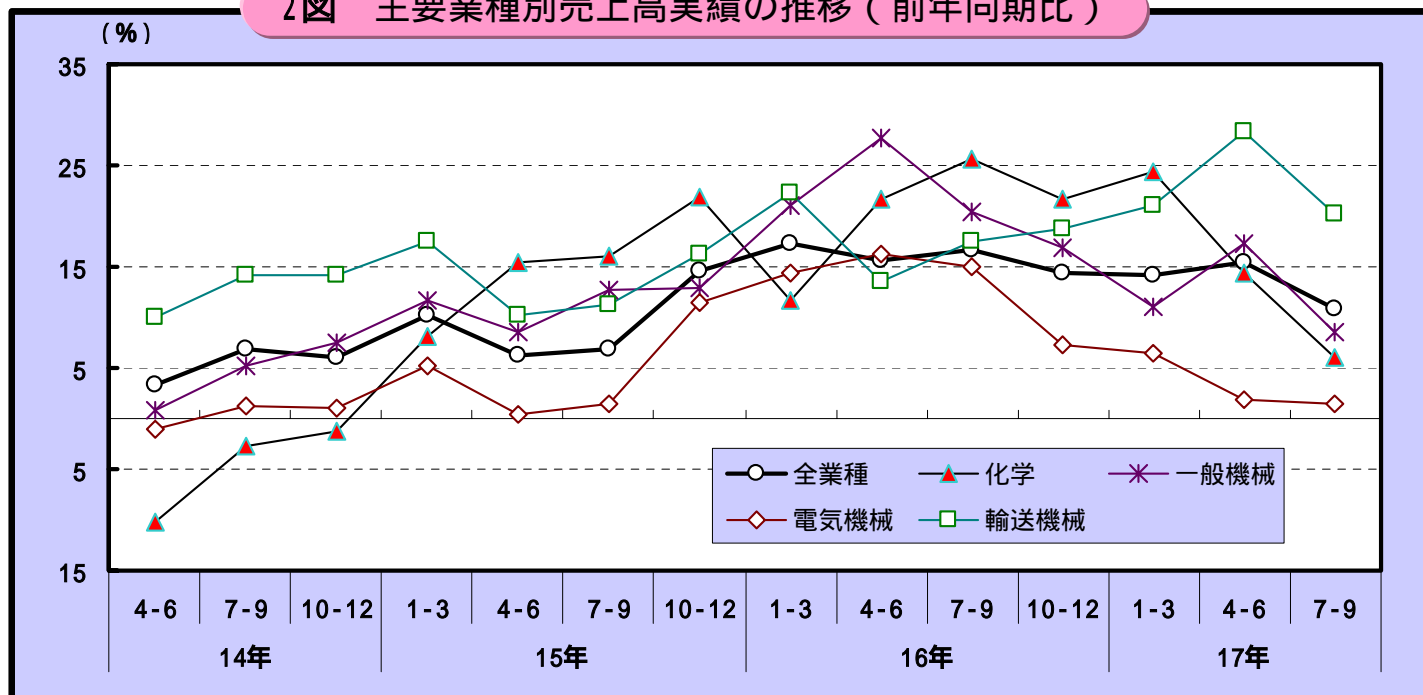
### 中 国

203億7586万ドル(売上高シェア13.5%)、前年同期比は、14.6%増と13期連続で2桁台の増加となるも、2期連続して10%台の伸びにとどまった。輸送機械は、同36.3%増と引き続き大幅に増加。電気機械は、デジタル家電等の価格下落等の影響を受けながらも、同11.8%増と2桁台の増加となった。鉄鋼は、同22.3%増と9期連続して2桁台の増加となった。化学も同18.3%増と7期連続2桁台の増加となった。

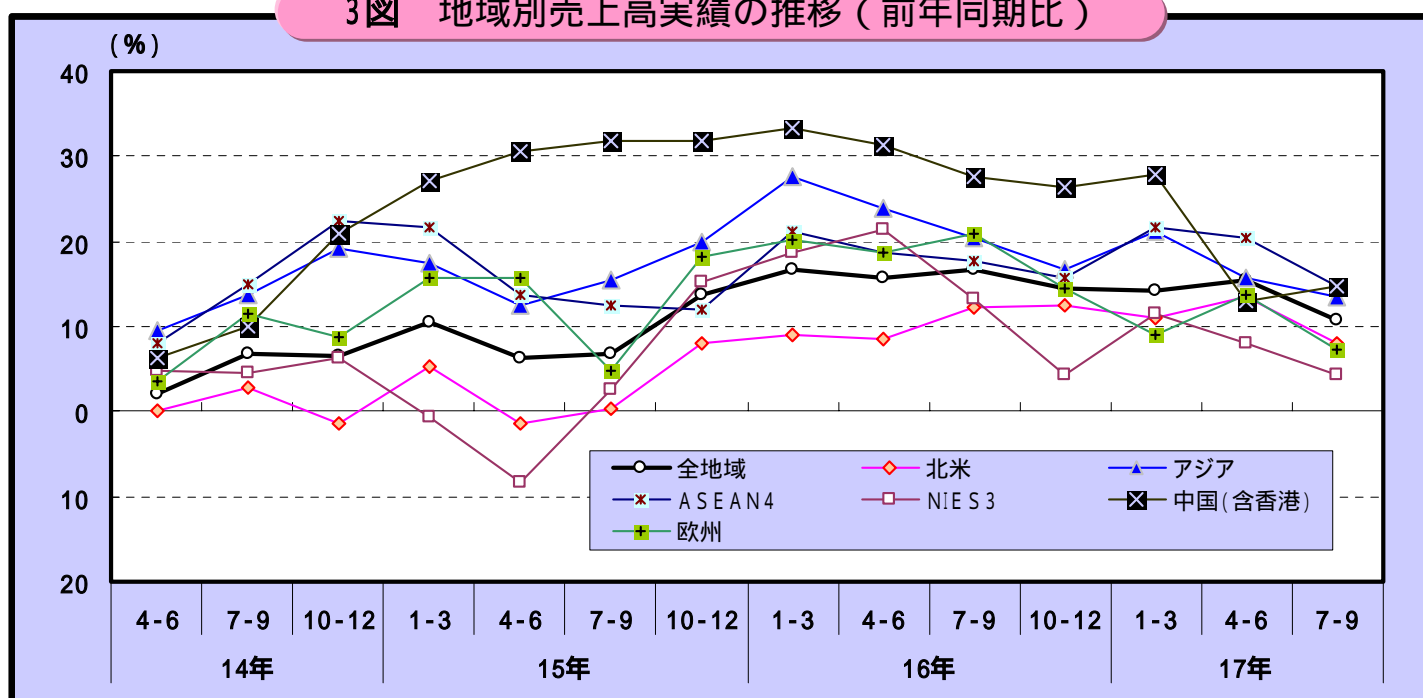
### 欧 州

271億3901万ドル(売上高シェア17.9%)、前年同期比は、7.2%増と1桁台の増加にとどまった。輸送機械は、同16.8%増と15期連続2桁台の増加と引き続き好調を持続。一般機械も同10.4%増と8期連続2桁台の増加。化学は、同2.1%増と10期ぶりに1桁台の増加となった。電気機械は、同0.7%減と8期ぶりにわずかに減少した。

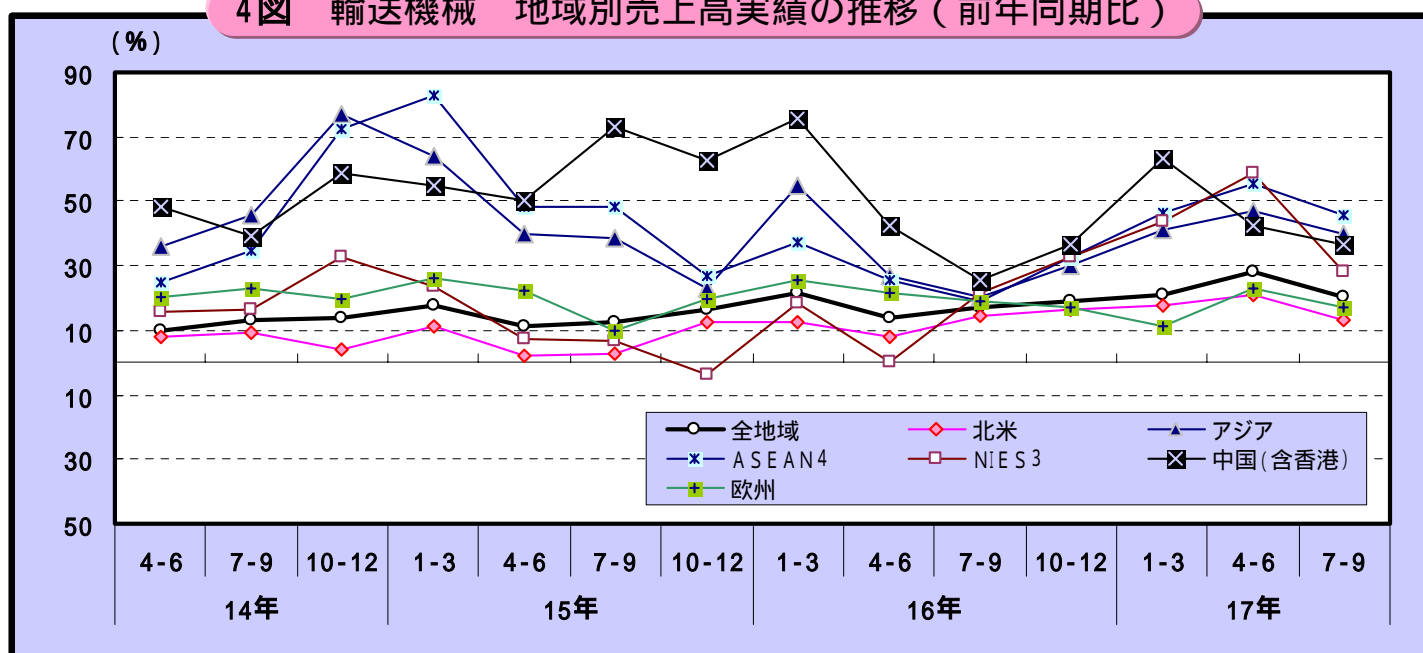
2図 主要業種別売上高実績の推移（前年同期比）



3図 地域別売上高実績の推移（前年同期比）

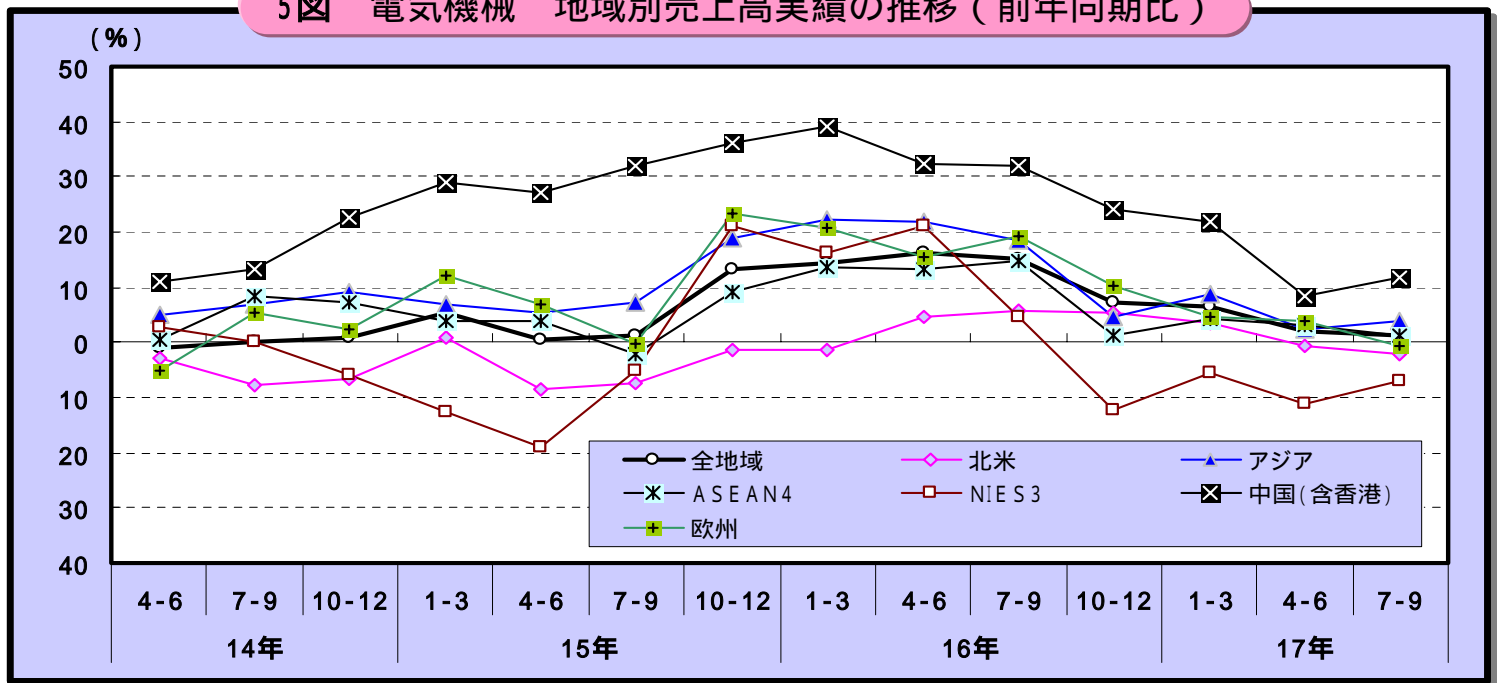


4図 輸送機械 地域別売上高実績の推移（前年同期比）





5図 電気機械 地域別売上高実績の推移（前年同期比）



## 2. 設備投資の動向

### 【DI】

設備投資額の現状判断DI（平成17年10-12月）は、11.1%ポイントとプラス水準。前期比では、4.7%ポイントの悪化。先行きDI（平成18年1-3月）は10.1%ポイント、前期比では1.0%ポイントとわずかに悪化した。

#### 《地域別》

現状判断DIの前期比は、すべての地域で悪化となった。現状判断DIは、NIEs3及び欧州を除いたすべての地域で2桁台のプラス水準。先行きDIの前期比は、わずかに改善した北米と横ばいとなったASEAN4を除き、全域で悪化となった。先行きDIは、NIEs3及び欧州を除いたすべての地域で2桁台のプラス水準を維持。現状判断DI及び先行きDIの前期比ともに悪化したNIEs3と欧州が、低い水準となっているのが目立つ。

#### 北 米

先行きDI(13.3%ポイント)の前期比は、1.4%ポイントの改善。窯業・土石(53.8%ポイント)は、同23.0%ポイントと大幅な改善。輸送機械(13.8%ポイント)は、同1.9%ポイントとわずかに悪化し、電気機械(13.7%ポイント)も同2.3%ポイントの悪化となった。化学(13.3%ポイント)、鉄鋼(0.0%ポイント)は、同0.0%ポイントの横ばい。

#### ASEAN4

先行きDI(12.7%ポイント)の前期比は、0.0%ポイントと横ばい。鉄鋼(21.0%ポイント)は、同21.0%ポイントと大幅な改善。輸送機械(19.7%ポイント)は、同1.8%ポイントとわずかに改善。電気機械(5.3%ポイント)は、同3.1%ポイントの悪化。化学(11.1%ポイント)も同3.4%ポイントの悪化となった。

#### NIEs3

先行きDI(0.5%ポイント)の前期比は、6.2%ポイントの悪化。輸送機械(0.0%ポイント)は、同6.9%ポイントの悪化。電気機械(0.0%ポイント)も同6.9%ポイントの悪化。一般機械(18.2%ポイント)は、同16.8%ポイントの悪化。化学(5.4%ポイント)も同5.4%ポイントの悪化となった。

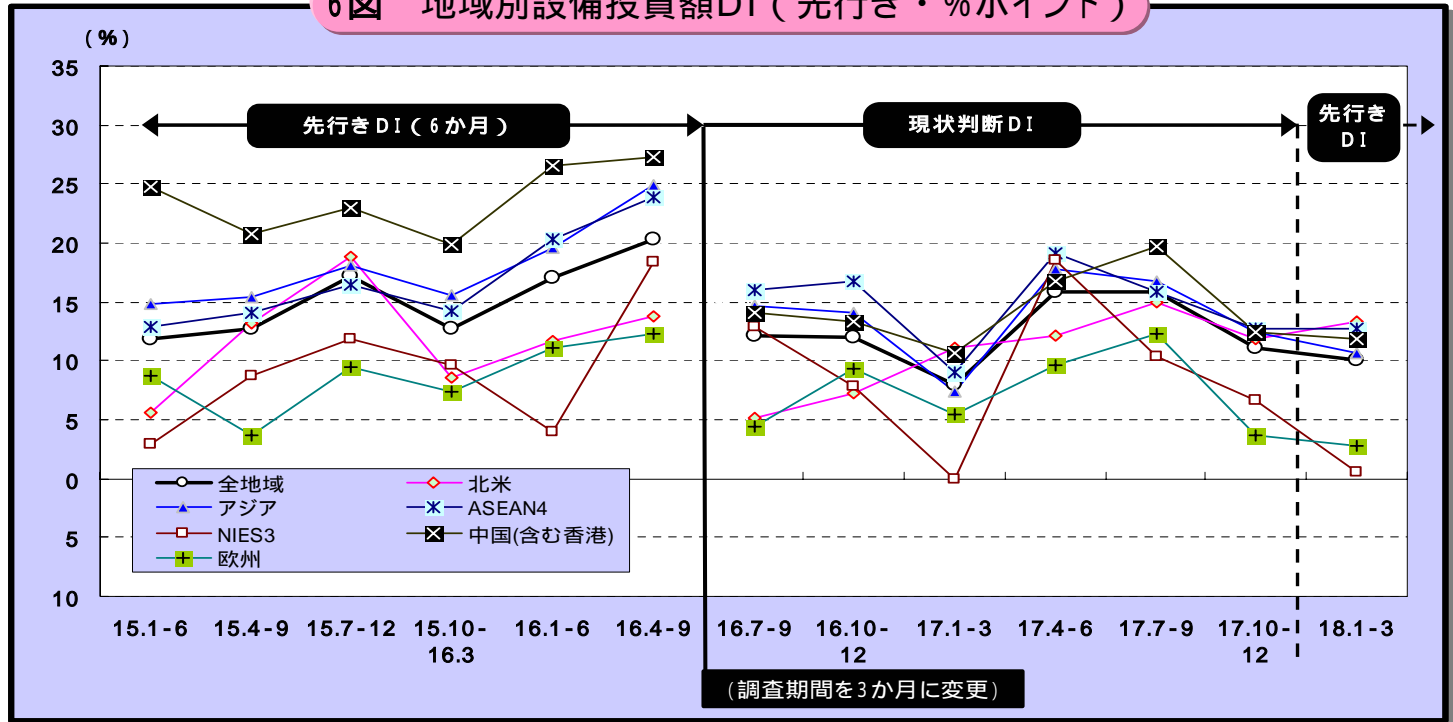
#### 中 国

先行きDI(11.9%ポイント)の前期比は、0.6%ポイントとわずかに悪化。電気機械(6.5%ポイント)は、同4.3%ポイントの悪化となった。一般機械(6.2%ポイント)も同16.8%ポイントの悪化となった。化学(26.0%ポイント)は、同4.0%ポイントの改善。輸送機械(20.0%ポイント)は、同3.0%ポイントの改善となった。

## 欧州

先行きDI(2.7%ポイント)の前期比は、0.9%ポイントの悪化。一般機械(5.0%ポイント)は、同6.1%ポイントと悪化。化学(2.7%ポイント)も同5.8%ポイントの悪化となった。輸送機械(4.4%ポイント)は、同4.4%ポイントの改善。電気機械(0.0%ポイント)は、同5.4%ポイントの改善となった。

6図 地域別設備投資額DI(先行き・%ポイント)



1表 地域別設備投資額DI

設備投資額	前期調査 (17年4-6月期)	今期調査(17年7-9月期)			
	現状判断 17年7-9月	現状判断 17年10-12月	前期比	先行き 18年1-3月	前期比
全地域	15.8	11.1	4.7	10.1	1.0
北米	14.9	11.9	3.0	13.3	1.4
アジア	16.7	12.4	4.3	10.6	1.8
ASEAN4	15.9	12.7	3.2	12.7	0.0
NIES3	10.3	6.7	3.6	0.5	6.2
中国(香港を含む)	19.7	12.5	7.2	11.9	0.6
欧州	12.3	3.6	8.7	2.7	0.9

2表 主要業種の設備投資額DI

設備投資額	前期調査 (17年4-6月期)	今期調査(17年7-9月期)			
	現状判断 17年7-9月	現状判断 17年10-12月	前期比	先行き 18年1-3月	前期比
全業種	15.8	11.1	4.7	10.1	1.0
輸送機械	22.5	14.2	8.3	13.5	0.7
電気機械	13.5	8.7	4.8	5.7	3.0
一般機械	8.9	17.9	9.0	11.2	6.7
化学	13.4	13.0	0.4	8.9	4.1
鉄鋼	6.6	4.0	2.6	14.6	10.6

北米の主要業種別DI

設備投資額	前期調査 (17年4-6月期)	今期調査(17年7-9月期)			
	現状判断 17年7-9月	現状判断 17年10-12月	前期比	先行き 18年1-3月	前期比
輸送機械	25.3	15.7	9.6	13.8	1.9
電気機械	6.7	16.0	9.3	13.7	2.3
一般機械	2.5	10.5	8.0	7.9	2.6
化学	6.6	13.3	19.9	13.3	0.0
鉄鋼	6.2	0.0	6.2	0.0	0.0

アジアの主要業種別DI

設備投資額	前期調査 (17年4-6月期)	今期調査(17年7-9月期)			
	現状判断 17年7-9月	現状判断 17年10-12月	前期比	先行き 18年1-3月	前期比
輸送機械	22.3	16.8	5.5	16.3	0.5
電気機械	13.5	9.8	3.7	5.4	4.4
一般機械	16.8	23.8	7.0	14.4	9.4
化学	19.5	14.6	4.9	10.8	3.8
鉄鋼	9.8	2.6	7.2	16.6	14.0

ASEAN4の主要業種別DI

設備投資額	前期調査 (17年4-6月期)	今期調査(17年7-9月期)			
	現状判断 17年7-9月	現状判断 17年10-12月	前期比	先行き 18年1-3月	前期比
輸送機械	24.3	17.9	6.4	19.7	1.8
電気機械	10.5	8.4	2.1	5.3	3.1
一般機械	22.3	15.4	6.9	21.0	5.6
化学	10.3	14.5	4.2	11.1	3.4
鉄鋼	10.6	0.0	10.6	21.0	21.0

NIES3の主要業種別DI

設備投資額	前期調査 (17年4-6月期)	今期調査(17年7-9月期)			
	現状判断 17年7-9月	現状判断 17年10-12月	前期比	先行き 18年1-3月	前期比
輸送機械	0.0	6.9	6.9	0.0	6.9
電気機械	9.8	6.9	2.9	0.0	6.9
一般機械	5.3	35.0	29.7	18.2	16.8
化学	18.2	0.0	18.2	5.4	5.4
鉄鋼	33.3	0.0	33.3	0.0	0.0

中国の主要業種別DI

設備投資額	前期調査 (17年4-6月期)	今期調査(17年7-9月期)			
	現状判断 17年7-9月	現状判断 17年10-12月	前期比	先行き 18年1-3月	前期比
輸送機械	22.6	17.0	5.6	20.0	3.0
電気機械	17.2	10.8	6.4	6.5	4.3
一般機械	17.6	23.0	5.4	6.2	16.8
化学	32.8	22.0	10.8	26.0	4.0
鉄鋼	20.0	7.2	12.8	15.4	8.2

欧州の主要業種別DI

設備投資額	前期調査 (17年4-6月期)	今期調査(17年7-9月期)			
	現状判断 17年7-9月	現状判断 17年10-12月	前期比	先行き 18年1-3月	前期比
輸送機械	20.4	0.0	20.4	4.4	4.4
電気機械	16.0	5.4	21.4	0.0	5.4
一般機械	2.7	11.1	13.8	5.0	6.1
化学	7.7	8.5	0.8	2.7	5.8
鉄鋼	0.0	0.0	0.0	0.0	0.0

## 【実績】

設備投資額（土地を除く固定資産取得額）は、48億4882万ドルで、前年同期比は 9.1% 増と11期連続の増加となった。輸送機械は同 17.7%増と大幅に増加。鉄鋼も 同 63.4%増と4期連続で大幅に増加し、一般機械も同 15.7%増と増加した。電気機械は、同 23.9%減と2期連続して大幅に減少した。化学も同 18.9%と減少した。

### 《地域別》

地域別では、北米を除きすべての地域で増加した。アジアでは、輸送機械が好調に推移したことから、ASEAN4は7期連続で2桁台の増加、中国は5期連続の増加、NIEs3は電気機械が減少したものの2期連続の増加となった。欧州は、一般機械が減少し、電気機械も1桁台の増加にとどまったが、輸送機械が大幅に増加したことから、6期連続して増加した。北米は、引き続き電気機械が大幅に減少したこと等により、同 17.0%の減少となった。

#### 北 米

15億9205万ドル(設備投資額シェア 32.8%)、前年同期比は、17.0%減と2期連続して2桁台の減少。電気機械は、半導体設備等の増強への反動減の影響等から、同 70.8%減と2期連続して大幅に減少した。輸送機械は、同 9.0%減と4期連続の減少。鉄鋼は、同 5.0%増と7期ぶりに増加した。化学は、同 6.6%増と3期ぶりに増加した。一般機械も、同 13.5%と増加した。

#### ASEAN4

11億9014万ドル(設備投資額シェア 24.5%)、前年同期比は、43.8%増と7期連続の2桁台の増加。輸送機械は、同 73.9%増と引き続き好調を持続。特にタイの自動車関連産業での増加が目立つ。一般機械は、同 35.9%増と大幅増加を維持。電気機械は、同 0.8%増と2期連続で1桁台の低い伸びにとどまった。化学は、同 21.1%減と9期ぶりに減少した。

#### NIEs3

2億4199万ドル(設備投資額シェア 5.0%)、前年同期比は、14.5%増と2期連続の増加。輸送機械は、同 142.6%増と2期連続大幅な増加となった。一般機械は、同 16.1%増と5期ぶりに増加した。電気機械は、25.3%減と4期連続の減少。化学は、同 11.2%減と4期ぶりに減少した。

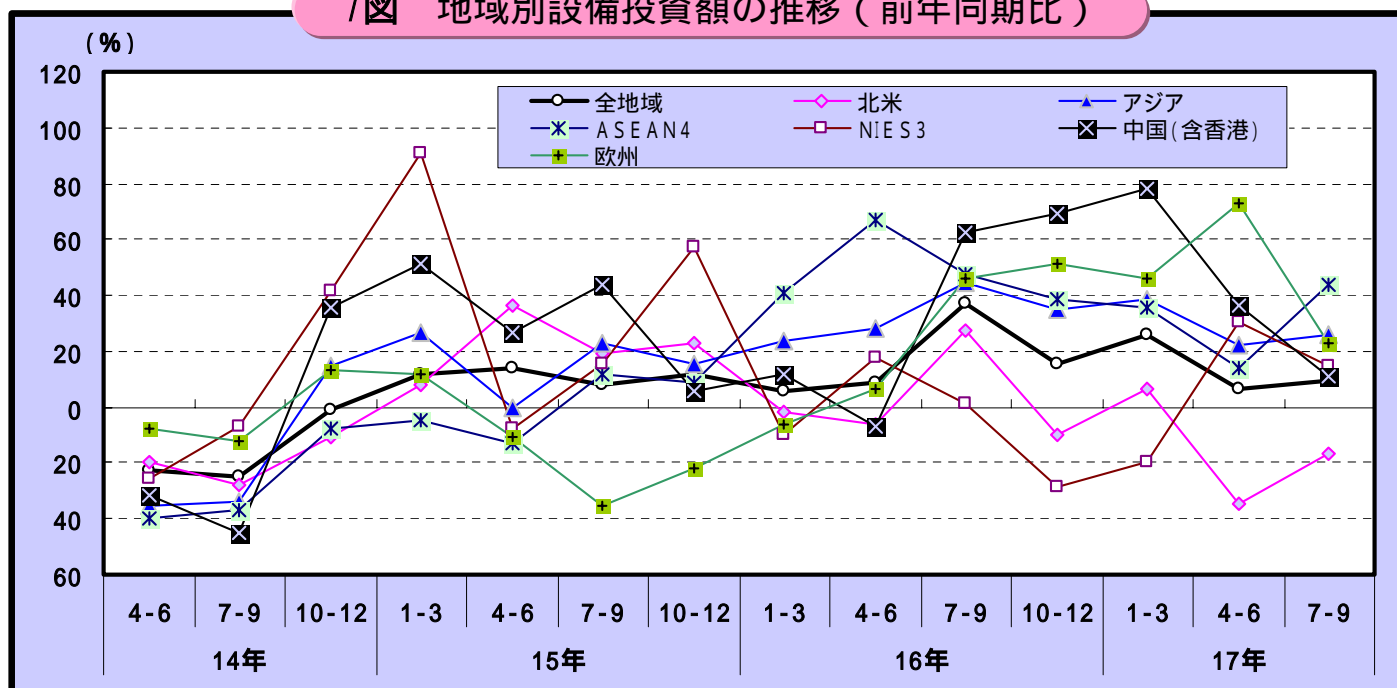
#### 中 国

6億2285万ドル(設備投資額シェア 12.8%)、前年同期比は、10.9%増と5期連続2桁台の増加。輸送機械は、同 130.5%増と引き続き好調を持続。一般機械は、同 45.2%増と6期連続で増加し、鉄鋼は、同 31.6%増と5期連続で増加した。電気機械は、同 1.5%減と5期ぶりに減少した。化学も同 10.9%減と5期ぶりに減少した。

#### 欧 州

6億9518万ドル(設備投資額シェア 14.3%)、前年同期比は、22.9%増と5期連続の大幅な増加。輸送機械は、東欧圏等の設備投資が引き続き堅調で、同 42.3%増と5期連続大幅に増加した。電気機械は、同 3.4%増と7期連続で増加したが、1桁台の増加にとどまった。一般機械は、同 14.1%減と3期ぶりに減少し、化学は、同 47.2%減と大幅に減少した。

7図 地域別設備投資額の推移（前年同期比）



### 3. 雇用（従業者数）の動向

#### 【DI】

従業者数の現状判断DI(平成17年10-12月)は、7.3%ポイントとプラス水準。前期比では、2.3%ポイントの悪化となった。先行きDI(平成18年1-3月)は 6.4%ポイント、前期比では、0.9%ポイントとわずかな悪化となった。

#### 《地域別》

現状判断DIの前期比は、NIEs3を除くすべての地域で悪化。現状判断DIは、欧州がマイナス水準となったものの、それ以外の地域ではプラス水準を維持。先行きDIの前期比は、中国を除くすべての地域で悪化となった。先行きDIは、欧州が引き続きマイナス水準となった以外は、いずれもプラス水準を維持した。

#### 北 米

先行きDI(3.6%ポイント)の前期比は、 1.4%ポイントの悪化。輸送機械(3.6%ポイント)は、同 1.3%ポイントの悪化。一般機械(13.1%ポイント)は、同 5.7%ポイントと悪化し、化学( 3.9%ポイント)も同 0.1%ポイントとわずかに悪化。電気機械(4.0%ポイント)は、同 2.7%ポイントとわずかに改善。鉄鋼(7.7%ポイント)は、同 0.0%ポイントと横ばい。

#### ASEAN4

先行きDI(8.4%ポイント)の前期比は、 0.7%ポイントとわずかに悪化。輸送機械( 18.8%ポイント)は、同 2.8%ポイントの悪化。一般機械(16.2%ポイント)も同 12.7%ポイントの悪化となった。電気機械(10.0%ポイント)は、同 2.6%ポイントの改善。化学(4.8%ポイント)は、同 3.6%ポイントと改善し、鉄鋼(9.5%ポイント)も同 19.0%ポイントと大幅な改善となった。

#### NIEs3

先行きDI(0.4%ポイント)の前期比は、 6.0%ポイントの悪化。電気機械( 1.2%ポイント)は、同 7.3%ポイントの悪化となった。輸送機械( 3.3%ポイント)は、同 6.3%ポイントの悪化。一般機械( 8.0%ポイント)は、同 20.0%ポイントの大幅な悪化となった。化学(8.9%ポイント)は同2.5%ポイントの改善となった。

#### 中 国

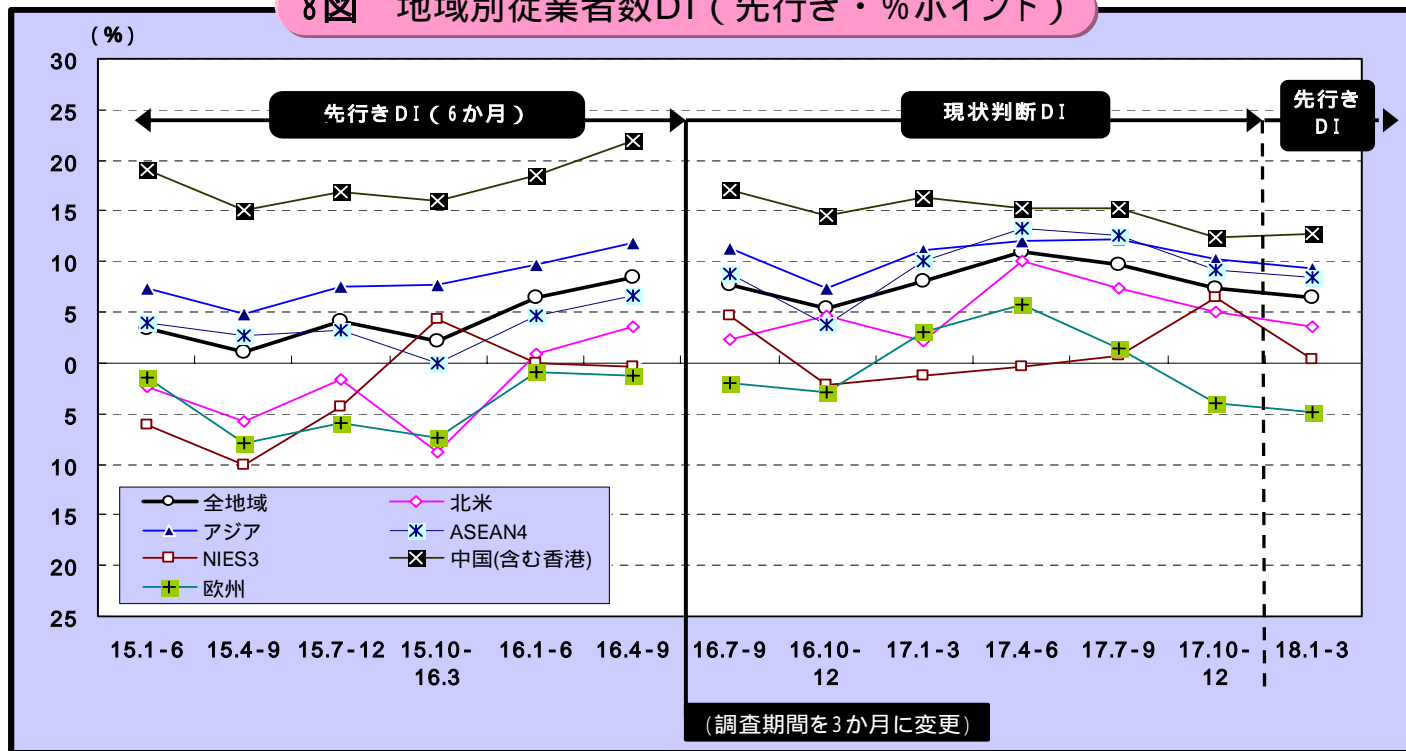
先行きDI(12.8%ポイント)の前期比は、 0.5%ポイントのわずかな改善。輸送機械(27.4%ポイント)は、同 2.0%ポイントの改善。電気機械(12.9%ポイント)は 同 0.9%ポイントとわずかな改善となった。鉄鋼(12.5%ポイント)は、同 18.8%ポイントと大幅な改善。化学(21.2%ポイント)は、同 10.3%ポイントの悪化となった。

#### 欧 州

先行きDI( 4.8%ポイント)の前期比は、 0.9%ポイントとわずかに悪化。電気機械( 9.4%ポイント)は、同 7.9%ポイントと悪化。輸送機械(1.8%ポイント)も、同 0.1%ポイントとわずかに悪化。化学(0.0%ポイント)は、同 10.8%ポイントの改善となった。



8図 地域別従業者数DI（先行き・%ポイント）



1表 地域別従業者数DI

従業者数	前期調査 (17年4-6月期)	今期調査(17年7-9月期)			
	現状判断 17年7-9月	現状判断 17年10-12月	前期比	先行き 18年1-3月	前期比
全地域	9.6	7.3	2.3	6.4	0.9
北米	7.3	5.0	2.3	3.6	1.4
アジア	12.2	10.3	1.9	9.3	1.0
ASEAN4	12.6	9.1	3.5	8.4	0.7
NIES3	0.7	6.4	5.7	0.4	6.0
中国(香港を含む)	15.2	12.3	2.9	12.8	0.5
欧州	1.5	3.9	5.4	4.8	0.9

2表 主要業種の従業者数DI

従業者数	前期調査 (17年4-6月期)	今期調査(17年7-9月期)			
	現状判断 17年7-9月	現状判断 17年10-12月	前期比	先行き 18年1-3月	前期比
全業種	9.6	7.3	2.3	6.4	0.9
輸送機械	16.1	12.4	3.7	11.4	1.0
電気機械	7.4	7.4	0.0	6.6	0.8
一般機械	14.4	11.8	2.6	6.5	5.3
化学	8.5	5.4	3.1	6.3	0.9
鉄鋼	1.4	0.0	1.4	10.2	10.2

北米の主要業種別DI

従業者数	前期調査 (17年4-6月期)	今期調査(17年7-9月期)			
	現状判断 17年7-9月	現状判断 17年10-12月	前期比	先行き 18年1-3月	前期比
輸送機械	7.5	4.9	2.6	3.6	1.3
電気機械	8.7	1.3	7.4	4.0	2.7
一般機械	10.5	18.8	8.3	13.1	5.7
化学	0.0	3.8	3.8	3.9	0.1
鉄鋼	5.2	7.7	12.9	7.7	0.0

アジアの主要業種別DI

従業者数	前期調査 (17年4-6月期)	今期調査(17年7-9月期)			
	現状判断 17年7-9月	現状判断 17年10-12月	前期比	先行き 18年1-3月	前期比
輸送機械	28.1	19.2	8.9	17.7	1.5
電気機械	7.6	9.2	1.6	9.6	0.4
一般機械	17.6	17.8	0.2	12.2	5.6
化学	13.5	12.3	1.2	11.0	1.3
鉄鋼	4.3	7.0	11.3	9.3	16.3

ASEAN4の主要業種別DI

従業者数	前期調査 (17年4-6月期)	今期調査(17年7-9月期)			
	現状判断 17年7-9月	現状判断 17年10-12月	前期比	先行き 18年1-3月	前期比
輸送機械	31.0	21.6	9.4	18.8	2.8
電気機械	8.8	7.4	1.4	10.0	2.6
一般機械	23.3	28.9	5.6	16.2	12.7
化学	8.7	1.2	7.5	4.8	3.6
鉄鋼	18.2	9.5	27.7	9.5	19.0

NIES3の主要業種別DI

従業者数	前期調査 (17年4-6月期)	今期調査(17年7-9月期)			
	現状判断 17年7-9月	現状判断 17年10-12月	前期比	先行き 18年1-3月	前期比
輸送機械	6.3	3.0	9.3	3.3	6.3
電気機械	5.9	6.1	12.0	1.2	7.3
一般機械	21.4	12.0	9.4	8.0	20.0
化学	5.3	6.4	1.1	8.9	2.5
鉄鋼	0.0	0.0	0.0	0.0	0.0

中国の主要業種別DI

従業者数	前期調査 (17年4-6月期)	今期調査(17年7-9月期)			
	現状判断 17年7-9月	現状判断 17年10-12月	前期比	先行き 18年1-3月	前期比
輸送機械	41.2	25.4	15.8	27.4	2.0
電気機械	10.7	12.0	1.3	12.9	0.9
一般機械	9.5	11.9	2.4	15.2	3.3
化学	23.8	31.5	7.7	21.2	10.3
鉄鋼	5.8	6.3	0.5	12.5	18.8

欧州の主要業種別DI

従業者数	前期調査 (17年4-6月期)	今期調査(17年7-9月期)			
	現状判断 17年7-9月	現状判断 17年10-12月	前期比	先行き 18年1-3月	前期比
輸送機械	3.3	1.9	5.2	1.8	0.1
電気機械	4.7	1.5	6.2	9.4	7.9
一般機械	6.8	9.8	16.6	15.0	5.2
化学	4.0	10.8	6.8	0.0	10.8
鉄鋼	100.0	0.0	100.0	0.0	0.0

## 【実績】

従業者数は278万人、前年同期比は6.1%増と引き続き増加した。業種別にみると、輸送機械(70万人)は同12.4%増と引き続き好調を持続。電気機械(119万人)は同5.1%増と13期連続の増加。一般機械(16万人)は同6.2%増と11期連続、鉄鋼(2万人)は同0.8%増と3期連続の増加となった。13業種中で9業種が増加となった。

### 《地域別》

地域別では、北米を除くすべての地域で増加した。アジアは、前年同期比8.6%増で15期連続の増加となった。NIEs3は3期ぶりに増加し、ASEAN4及び中国は引き続き増加した。欧州は輸送機械も堅調なことにより2期連続の増加となった。北米は引き続き減少となった。

### 北 米

41万人(従業者数シェア14.8%)、前年同期比は、0.9%減と引き続き減少した。電気機械(8万人)は、同6.7%減と引き続き減少。輸送機械(16万人)は、同3.6%増と13期連続で増加した。

### ASEAN4

83万人(従業者数シェア29.9%)、前年同期比は、6.0%増と13期連続で増加した。輸送機械(17万人)は、同17.4%増と6期連続の2桁台の増加。電気機械(42万人)は、同2.2%の増加となった。化学(3万人)は、同2.2%減と3期連続の減少となった。

### NIEs3

13万人(従業者数シェア4.7%)、前年同期比は、1.0%増とわずかに増加した。輸送機械(2万人)は、同20.0%増と2期連続で大幅に増加した。電気機械(6万人)は、同3.1%と減少した。一般機械(1万人)は、同0.8%減と6期ぶりに減少した。

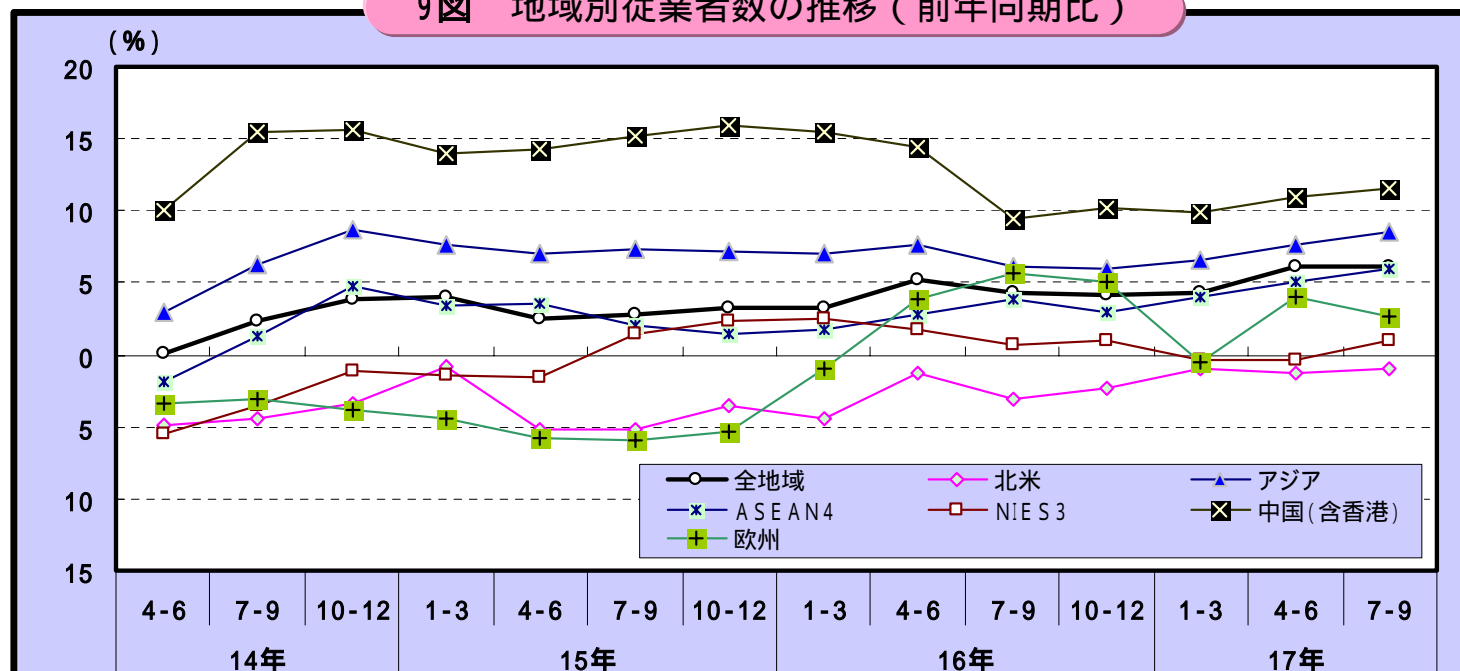
### 中 国

90万人(従業者数シェア32.4%)、前年同期比は、11.5%増と引き続き増加した。電気機械(53万人)は、同13.3%増と引き続き2桁台の増加。輸送機械(12万人)は、同19.7%増と引き続き2桁台の増加。一般機械(6万人)は、同15.6%増と6期連続2桁台の増加となった。

### 欧 州

25万人(従業者数シェア8.9%)、前年同期比は、2.7%増と2期連続の増加。輸送機械(9万人)は、同13.2%増と7期連続の増加。一般機械(3万人)は、同1.7%増と7期連続の増加となった。電気機械(5万人)は、同9.0%減と引き続き減少となった。

9図 地域別従業者数の推移（前年同期比）





## < 参考 >

### 1.地域・国の分類

現地法人所在国(地域)の地域区分は次のとおりである。

●北米 アメリカ合衆国、カナダ

●アジア

ASEAN4 インドネシア、タイ、フィリピン、マレーシア

NIEs3 シンガポール、台湾、大韓民国

中国（香港を含む） 中華人民共和国（含香港特別行政区）

その他アジア（インド、ベトナム、スリランカ、パキスタン、バングラデシュ、ミャンマーを含む）

●欧州 アイルランド、イギリス、イタリア、オーストリア、オランダ、ギリシャ、スイス、スウェーデン、スペイン、スロバキア、チェコ、デンマーク、ドイツ、トルコ、ハンガリー、フィンランド、フランス、ベルギー、ポーランド、ポルトガル、ルーマニア、ロシア

●その他 アラブ首長国連邦、アルゼンチン、ベネズエラ、エジプト、エルサルバドル、オーストラリア、グアテマラ、コスタリカ、コロンビア、スワジランド、タンザニア、チリ、ニカラグア、ニュージーランド、パプアニューギニア、プエルトリコ(米)、ブラジル、ペルー、メキシコ、コートジボワール、南アフリカ共和国

### 2.主要通貨の対米ドルレート（IMF期中平均）

	平成16年			平成17年		
	4-6月	7-9月	10-12月	1-3月	4-6月	7-9月
円	109.75	109.91	105.89	104.71	107.63	111.24
ASEAN4						
Rupiah (インドネシア)	9001.4	9156.2	9128.2	9274.3	9550.5	9994.5
Ringgit (マレーシア)	3.800	3.800	3.800	3.800	3.800	3.7735
Peso (フィリピン)	55.911	55.997	56.282	55.006	54.671	56.038
Baht (タイ)	40.221	41.253	40.250	38.566	40.040	41.287
NIEs3						
Won (大韓民国)	1162.29	1154.65	1093.12	1022.22	1008.11	1029.51
Dollar (シンガポール)	1.7019	1.7075	1.6568	1.6356	1.6587	1.6751
Dollar (台湾)	33.3843	33.9766	32.9360	31.5400	31.3990	32.319
中国（香港含）						
Yuan (中華人民共和国)	8.2769	8.2767	8.2765	8.2765	8.2765	8.1412
Dollar (香港)	7.796	7.800	7.780	7.798	7.788	7.769
欧州						
Pound (イギリス)	1.8055	1.8179	1.8648	1.8924	1.8570	1.7841
Euro (ユーロ地域)	0.8305	0.8184	0.7728	0.7606	0.7943	0.8201

出典：INTERNATIONAL FINANCIAL STATISTICS(IMF)

### 3. 調査内容の変更履歴（詳細は該当期公表資料を参照のこと）

平成8年10-12月期、平成9年1-3月期

試験調査実施。結果は総務庁承認を得て公表。

10年度 4-6月期～

- 「有形固定資産（土地を除く）の取得額」（本社企業は「対外直接投資額」も該当）の調査時期を、四半期毎調査から7-9月期と1-3月期の隔期調査に変更。それに伴い同実績と見通しも四半期を半期に変更。調査内容も、当該期間中に「完成取得した土地を除く有形固定資産」から、「当該期間中に取得建設仮勘定を含む）した土地を除く有形固定資産」へ変更。また、本社企業は「通商産業省設備投資調査」結果を使用。
- 先の見通しも四半期を半期見通しに変更。

11年度 4-6月期～

- 接続係数を作成（脱漏企業を10年度（10年4～6月期以降）から繰り入れたことに伴い、過去系列との連続性を図るため9年度以前（10年1-3月期以前）の系列に使用）。
- 実績の推計方法を、前期の伸び率による推計から前年同期の伸び率による推計に変更。

13年度 4-6月期～

- 経済産業省所管の「産業経済動向調査」と「企業動向調査」を再編（統合）し、新たな「企業動向調査」とした。また、「本社企業編」と「海外現地法人編」に分けて公表。

14年度 4-6月期～

- 接続係数を作成（調査の再編・統合（13年4-6月期以降）をし、対象企業及び調査項目等の見直しをしたことに伴い、過去系列との連続性を図るため12年度以前（13年1-3月期以前）の系列に使用）。地域・国分類を変更し、「中国・その他アジア」から別途「中国(香港含む)」を抽出・特掲。

15年度 4-6月期～

- 旧「企業動向調査」のうち「本社企業調査」を廃止し、平成15年4～6月期から「海外現地法人四半期調査」として海外の製造業を営む海外現地法人に特化して調査を実施した。  
平成15年4～6月期から対象企業見直し及び調査範囲の拡大（P1.「調査の概要」(4)の 出資比率50%超 50%以上）によって、当期実績と前期以前の実績に断層が生じている。
- 前年度から当期に継続調査対象となっている現地法人のみの集計値をもって、当期の前年同期比を算出推計している。

#### 16年度 4-6月期～

- 「平成16年4～6月期調査からDIの調査期間を変更した。従前6か月の調査期間を、「現状判断」「先行き」に分割し、それぞれ3か月で調査した。
- 16年4-6月期から対象企業見直し\*によって、当期実績と前期以前の実績に断層が生じている。前年度から当期に継続調査対象となっている現地法人のみの集計値をもって、当期の前年同期比を算出推計している。  
接続係数を作成（調査対象の見直し及び調査範囲の拡大に伴い、過去系列との連続性を図るため14年度以前(15年1-3月期以前)の系列に使用）。
- 地域・国分類を変更し、「アジア」計に含まれていた「その他アジア」を抽出・特掲。

#### 17年度 4-6月期～

- 接続係数を作成（対象企業の見直しをしたことに伴い、過去系列との連続性を図るため15年度以前（16年1-3月期以前）の系列に使用）。

< 付表 1 > 売上高実績

(単位： 金額 = 万ドル、人数 = 人、前年同期比 = % )

全地域	実 績		前年同期比				
	16年		17年				
	16年度	7～9月期	10～12月期	1～3月期	4～6月期	7～9月期	16年度
電気機械 合計	16,918,401	4,223,776	4,509,116	4,187,768	4,126,962	4,358,001	10.9
電気機械器具	3,571,264	893,293	906,744	894,617	910,782	913,846	6.6
情報通信機械器具	8,325,870	2,055,437	2,285,939	2,089,074	1,948,473	2,059,501	12.8
電子部品・デバイス	5,021,266	1,275,046	1,316,433	1,204,078	1,267,707	1,384,654	11.2
輸送機械 合計	22,936,420	5,375,558	5,798,625	6,552,230	6,731,782	6,585,493	17.7
輸送機械器具	16,779,616	3,956,016	4,236,142	4,793,444	4,974,528	4,918,053	17.2
輸送機械部品・付属品	6,156,804	1,419,542	1,562,483	1,758,786	1,757,254	1,667,440	19.3

北 米	実 績		前年同期比				
	16年		17年				
	16年度	7～9月期	10～12月期	1～3月期	4～6月期	7～9月期	16年度
電気機械 合計	3,960,904	983,971	1,072,866	985,762	924,069	974,982	5.0
電気機械器具	658,272	163,081	165,904	170,272	178,231	187,018	12.5
情報通信機械器具	2,764,310	680,502	775,747	686,350	610,958	638,261	1.7
電子部品・デバイス	538,322	140,388	131,214	129,140	134,880	149,703	14.7
輸送機械 合計	12,394,142	2,922,036	3,071,099	3,476,611	3,549,797	3,314,804	14.4
輸送機械器具	9,382,431	2,214,132	2,323,019	2,652,393	2,731,399	2,519,377	15.8
輸送機械部品・付属品	3,011,712	707,905	748,080	824,217	818,397	795,427	10.1

アジア	実 績		前年同期比				
	16年		17年				
	16年度	7～9月期	10～12月期	1～3月期	4～6月期	7～9月期	16年度
電気機械 合計	8,598,871	2,246,323	2,129,188	2,091,035	2,214,423	2,383,979	13.5
電気機械器具	2,426,777	618,489	597,107	606,875	630,616	623,682	5.6
情報通信機械器具	3,088,989	825,802	777,929	736,513	781,106	867,776	23.0
電子部品・デバイス	3,083,106	802,033	754,151	747,647	802,701	892,521	11.8
輸送機械 合計	4,773,807	1,066,391	1,233,780	1,479,056	1,473,521	1,592,648	30.9
輸送機械器具	2,756,373	602,127	697,782	866,259	893,348	1,035,047	29.9
輸送機械部品・付属品	2,017,434	464,263	535,999	612,797	580,174	557,602	32.4

A S E A N 4	実 績		前年同期比				
	16年		17年				
	16年度	7～9月期	10～12月期	1～3月期	4～6月期	7～9月期	16年度
電気機械 合計	3,542,802	927,170	869,754	857,654	932,602	960,125	8.2
電気機械器具	990,542	247,203	235,475	255,093	255,578	235,417	15.3
情報通信機械器具	1,412,378	385,209	360,287	320,744	358,341	385,101	38.7
電子部品・デバイス	1,139,882	294,758	273,993	281,817	318,683	339,607	6.3
輸送機械 合計	2,683,864	586,226	681,743	845,969	893,349	856,401	31.8
輸送機械器具	1,640,128	353,771	415,634	528,059	559,056	587,457	33.8
輸送機械部品・付属品	1,043,736	232,455	266,109	317,909	334,293	268,944	28.5

N I E S 3	実 績		前年同期比				
	16年		17年				
	16年度	7～9月期	10～12月期	1～3月期	4～6月期	7～9月期	16年度
電気機械 合計	1,619,242	428,190	394,067	375,410	375,894	398,965	1.1
電気機械器具	267,372	69,310	64,775	61,231	58,959	58,804	0.6
情報通信機械器具	447,259	119,379	115,371	105,083	101,547	120,192	2.5
電子部品・デバイス	904,612	239,501	213,922	209,097	215,388	219,969	3.1
輸送機械 合計	477,450	105,182	120,988	156,151	150,760	134,944	24.7
輸送機械器具	290,211	66,977	73,821	93,000	94,075	83,314	25.4
輸送機械部品・付属品	187,239	38,206	47,167	63,152	56,685	51,631	23.4

中国(香港含)	実 績		前年同期比									
	16年		17年									
	16年度	7～9月期	10～12月期	1～3月期	4～6月期	7～9月期	16年度	7～9月期	10～12月期	1～3月期	4～6月期	7～9月期
電気機械 合計	3,347,678	869,166	842,647	832,691	880,735	P 998,696	27.5	32.1	24.0	21.8	8.3	P 11.8
電気機械器具	1,152,182	297,996	292,372	286,242	310,478	P 324,141	36.0	44.6	47.5	30.5	8.5	P 4.8
情報通信機械器具	1,169,057	306,248	287,243	293,347	304,731	P 344,992	18.8	19.0	9.4	19.0	13.8	P 14.7
電子部品・デバイス	1,026,440	264,922	263,031	253,102	265,526	P 329,562	28.7	35.7	19.8	15.7	2.8	P 16.8
輸送機械 合計	946,137	222,318	264,637	296,124	235,480	P 399,919	40.7	23.2	35.2	63.2	42.3	P 36.3
輸送機械器具	248,143	48,854	64,047	90,972	72,158	P 189,915	39.8	16.6	44.5	56.1	60.2	P 96.1
輸送機械部品・付属品	697,994	173,465	200,590	205,151	163,322	P 210,004	41.1	25.3	32.4	66.7	35.7	P 19.4

その他アジア	実 績		前年同期比									
	16年		17年									
	16年度	7～9月期	10～12月期	1～3月期	4～6月期	7～9月期	16年度	7～9月期	10～12月期	1～3月期	4～6月期	7～9月期
電気機械 合計	89,148	21,798	22,719	25,279	25,191	P 26,193	30.2	15.9	32.0	52.8	30.2	P 20.2
電気機械器具	16,682	3,980	4,486	4,309	5,601	P 5,319	9.9	0.5	22.3	24.2	43.3	P 33.7
情報通信機械器具	60,294	14,967	15,028	17,339	16,487	P 17,491	32.2	14.0	34.1	61.2	27.2	P 16.9
電子部品・デバイス	12,172	2,851	3,205	3,631	3,103	P 3,383	64.9	84.9	37.7	57.1	24.9	P 18.6
輸送機械 合計	666,356	152,664	166,412	180,813	193,932	P 201,384	20.0	20.7	20.4	5.5	16.5	P 31.9
輸送機械器具	577,891	132,526	144,280	154,228	168,058	P 174,362	18.4	19.4	19.9	1.7	14.4	P 31.6
輸送機械部品・付属品	88,465	20,138	22,132	26,585	25,874	P 27,023	32.7	29.7	24.1	36.3	31.9	P 34.2

欧 州	実 績		前年同期比									
	16年		17年									
	16年度	7～9月期	10～12月期	1～3月期	4～6月期	7～9月期	16年度	7～9月期	10～12月期	1～3月期	4～6月期	7～9月期
電気機械 合計	4,089,553	932,171	1,219,077	1,050,448	929,688	P 934,428	11.8	19.3	10.4	4.8	4.0	P 0.7
電気機械器具	454,141	104,865	132,202	110,289	95,061	P 95,651	3.5	7.5	0.1	4.1	13.8	P 11.6
情報通信機械器具	2,343,846	522,262	693,634	633,311	525,032	P 523,417	16.6	26.3	16.8	7.4	6.1	P 0.2
電子部品・デバイス	1,291,566	305,044	393,241	306,847	309,595	P 315,360	6.2	11.6	3.1	0.8	6.9	P 1.6
輸送機械 合計	3,417,843	794,980	882,878	931,377	1,012,720	P 933,510	17.0	18.7	17.3	11.0	22.9	P 16.8
輸送機械器具	2,521,248	600,469	662,786	678,065	724,920	P 683,126	14.0	16.7	15.6	5.0	25.0	P 13.8
輸送機械部品・付属品	896,595	194,511	220,092	253,312	287,801	P 250,385	26.8	25.3	22.9	33.7	17.4	P 26.2

その他	実 績		前年同期比									
	16年		17年									
	16年度	7～9月期	10～12月期	1～3月期	4～6月期	7～9月期	16年度	7～9月期	10～12月期	1～3月期	4～6月期	7～9月期
電気機械 合計	269,074	61,311	87,985	60,523	58,783	P 64,612	11.5	4.4	10.6	5.3	1.7	P 4.6
電気機械器具	32,075	6,858	11,530	7,180	6,874	P 7,495	15.2	8.4	30.8	6.5	2.4	P 1.9
情報通信機械器具	128,726	26,871	38,629	32,899	31,377	P 30,048	4.3	24.2	8.0	3.9	3.5	P 11.8
電子部品・デバイス	108,273	27,582	37,826	20,444	20,531	P 27,069	36.8	22.8	8.1	7.1	8.4	P 1.9
輸送機械 合計	2,350,627	592,151	610,868	665,186	695,744	P 744,530	13.1	16.6	9.9	14.3	43.2	P 25.7
輸送機械器具	2,119,564	539,288	552,555	596,726	624,861	P 680,503	11.8	16.5	8.3	11.7	45.0	P 26.2
輸送機械部品・付属品	231,063	52,863	58,312	68,460	70,883	P 64,026	24.0	16.7	24.5	37.1	28.7	P 21.1

< 付表2 > 売上高(DI)見直し (単位: %ポイント)

全地域	D I					
	16年7～9月期調査		16年10～12月期調査		17年4～6月期調査	
	現状判断 16年10～12月	先行き 17年1～3月	現状判断 17年1～3月	先行き 17年4～6月	現状判断 17年7～9月	先行き 17年10～12月
	現状判断 16年10～12月	先行き 17年1～3月	現状判断 17年4～6月	先行き 17年7～9月	現状判断 17年10～12月	先行き 18年1～3月
電気機械 合計	6.1	3.5	3.3	21.5	18.5	26.9
電気機械器具	6.3	10.5	2.2	31.1	28.3	30.7
情報通信機械器具	18.1	10.1	0.6	16.7	13.6	24.2
電子部品・デバイス	1.7	5.8	8.5	18.5	15.1	26.3
輸送機械 合計	18.4	22.7	22.5	25.5	28.2	19.8
輸送機械器具	18.8	19.1	15.7	17.1	18.2	5.8
輸送機械部品・付属品	17.9	23.0	23.4	26.5	29.9	22.0

アジア	D I					
	16年7～9月期調査		16年10～12月期調査		17年4～6月期調査	
	現状判断 16年10～12月	先行き 17年1～3月	現状判断 17年1～3月	先行き 17年4～6月	現状判断 17年7～9月	先行き 17年10～12月
	現状判断 16年10～12月	先行き 17年1～3月	現状判断 17年4～6月	先行き 17年7～9月	現状判断 17年10～12月	先行き 18年1～3月
電気機械 合計	5.6	5.3	4.5	26.0	22.7	32.3
電気機械器具	4.1	8.3	2.1	34.3	31.6	39.4
情報通信機械器具	15.2	16.7	0.8	22.7	21.8	28.9
電子部品・デバイス	1.6	2.9	8.3	22.9	17.4	29.8
輸送機械 合計	23.9	31.6	26.9	30.8	33.3	33.1
輸送機械器具	17.1	22.5	9.8	9.8	15.9	4.9
輸送機械部品・付属品	24.7	32.9	29.6	34.5	36.9	38.8

N I E S 3	D I					
	16年7～9月期調査		16年10～12月期調査		17年4～6月期調査	
	現状判断 16年10～12月	先行き 17年1～3月	現状判断 17年1～3月	先行き 17年4～6月	現状判断 17年7～9月	先行き 17年10～12月
	現状判断 16年10～12月	先行き 17年1～3月	現状判断 17年4～6月	先行き 17年7～9月	現状判断 17年10～12月	先行き 18年1～3月
電気機械 合計	11.5	16.7	20.5	8.9	8.7	25.0
電気機械器具	4.5	0.0	22.2	11.1	36.8	36.8
情報通信機械器具	11.8	11.8	9.1	0.0	12.5	18.8
電子部品・デバイス	18.8	26.1	22.4	10.2	4.4	22.2
輸送機械 合計	3.5	14.3	6.7	13.8	14.8	3.9
輸送機械器具	50.0	0.0	50.0	0.0	50.0	0.0
輸送機械部品・付属品	0.0	14.8	3.6	14.8	20.0	4.0

北 米	D I					
	16年7～9月期調査		16年10～12月期調査		17年4～6月期調査	
	現状判断 16年10～12月	先行き 17年1～3月	現状判断 17年1～3月	先行き 17年4～6月	現状判断 17年7～9月	先行き 17年10～12月
	現状判断 16年10～12月	先行き 17年1～3月	現状判断 17年4～6月	先行き 17年7～9月	現状判断 17年10～12月	先行き 18年1～3月
電気機械 合計	2.6	1.3	4.7	17.2	4.3	16.0
電気機械器具	20.8	16.7	21.1	42.1	13.0	8.7
情報通信機械器具	3.6	7.1	12.5	4.2	0.0	28.0
電子部品・デバイス	16.0	12.5	19.0	9.5	0.0	9.5
輸送機械 合計	12.4	16.1	19.1	23.3	23.4	8.7
輸送機械器具	23.1	23.1	46.2	30.8	17.6	8.3
輸送機械部品・付属品	11.2	15.3	16.4	22.6	24.2	10.2

A S E A N 4	D I					
	16年7～9月期調査		16年10～12月期調査		17年4～6月期調査	
	現状判断 16年10～12月	先行き 17年1～3月	現状判断 17年1～3月	先行き 17年4～6月	現状判断 17年7～9月	先行き 17年10～12月
	現状判断 16年10～12月	先行き 17年1～3月	現状判断 17年4～6月	先行き 17年7～9月	現状判断 17年10～12月	先行き 18年1～3月
電気機械 合計	7.2	0.4	5.4	25.0	12.9	24.8
電気機械器具	13.4	7.5	5.8	25.0	12.1	29.3
情報通信機械器具	4.8	3.2	6.0	26.0	16.7	20.0
電子部品・デバイス	3.1	5.4	10.7	25.3	11.9	26.2
輸送機械 合計	24.1	34.8	31.9	35.3	33.9	36.8
輸送機械器具	17.4	30.4	8.7	21.7	12.5	4.3
輸送機械部品・付属品	25.0	35.2	36.8	37.9	38.9	44.4

中国(香港含)	D I					
	16年7～9月期調査		16年10～12月期調査		17年4～6月期調査	
	現状判断 16年10～12月	先行き 17年1～3月	現状判断 17年1～3月	先行き 17年4～6月	現状判断 17年7～9月	先行き 17年10～12月
	現状判断 16年10～12月	先行き 17年1～3月	現状判断 17年4～6月	先行き 17年7～9月	現状判断 17年10～12月	先行き 18年1～3月
電気機械 合計	26.0	19.9	0.5	33.3	37.3	42.2
電気機械器具	24.7	17.8	2.9	46.4	49.3	49.3
情報通信機械器具	46.2	41.5	5.7	24.5	30.5	42.4
電子部品・デバイス	15.4	8.8	0.0	28.4	32.2	36.4
輸送機械 合計	46.7	37.8	27.4	36.1	40.4	35.7
輸送機械器具	71.4	14.3	14.3	14.3	25.0	0.0
輸送機械部品・付属品	40.5	40.5	27.8	37.7	41.7	40.4





（単位：金額＝万ドル、人数＝人、前年同期比＝％、D〔＝％ポイント〕）

主要国別の実績とD1

		実 績										D										I																																																																																																																																																																																																																																																																																																																																																																																																																																																																																																																																																																																																																																																																																																																																																																																																																																																																																																																																																																	
		16年					17年					16年					17年					16年					17年																																																																																																																																																																																																																																																																																																																																																																																																																																																																																																																																																																																																																																																																																																																																																																																																																																																																																																																																																												
		7～9月期		10～12月期		1～3月期		4～6月期		7～9月期		前年 同期比		7～9月期		前年 同期比		10～12月期		先行き		1～3月期		先行き		4～6月期		先行き		7～9月期		先行き		10～12月期		先行き		1～3月期		先行き		4～6月期		先行き		7～9月期		先行き		10～12月期		先行き		1～3月期		先行き		4～6月期		先行き		7～9月期		先行き		10～12月期		先行き		1～3月期		先行き		4～6月期		先行き		7～9月期		先行き		10～12月期		先行き		1～3月期		先行き		4～6月期		先行き		7～9月期		先行き		10～12月期		先行き		1～3月期		先行き		4～6月期		先行き		7～9月期		先行き		10～12月期		先行き		1～3月期		先行き		4～6月期		先行き		7～9月期		先行き		10～12月期		先行き		1～3月期		先行き		4～6月期		先行き		7～9月期		先行き		10～12月期		先行き		1～3月期		先行き		4～6月期		先行き		7～9月期		先行き		10～12月期		先行き		1～3月期		先行き		4～6月期		先行き		7～9月期		先行き		10～12月期		先行き		1～3月期		先行き		4～6月期		先行き		7～9月期		先行き		10～12月期		先行き		1～3月期		先行き		4～6月期		先行き		7～9月期		先行き		10～12月期		先行き		1～3月期		先行き		4～6月期		先行き		7～9月期		先行き		10～12月期		先行き		1～3月期		先行き		4～6月期		先行き		7～9月期		先行き		10～12月期		先行き		1～3月期		先行き		4～6月期		先行き		7～9月期		先行き		10～12月期		先行き		1～3月期		先行き		4～6月期		先行き		7～9月期		先行き		10～12月期		先行き		1～3月期		先行き		4～6月期		先行き		7～9月期		先行き		10～12月期		先行き		1～3月期		先行き		4～6月期		先行き		7～9月期		先行き		10～12月期		先行き		1～3月期		先行き		4～6月期		先行き		7～9月期		先行き		10～12月期		先行き		1～3月期		先行き		4～6月期		先行き		7～9月期		先行き		10～12月期		先行き		1～3月期		先行き		4～6月期		先行き		7～9月期		先行き		10～12月期		先行き		1～3月期		先行き		4～6月期		先行き		7～9月期		先行き		10～12月期		先行き		1～3月期		先行き		4～6月期		先行き		7～9月期		先行き		10～12月期		先行き		1～3月期		先行き		4～6月期		先行き		7～9月期		先行き		10～12月期		先行き		1～3月期		先行き		4～6月期		先行き		7～9月期		先行き		10～12月期		先行き		1～3月期		先行き		4～6月期		先行き		7～9月期		先行き		10～12月期		先行き		1～3月期		先行き		4～6月期		先行き		7～9月期		先行き		10～12月期		先行き		1～3月期		先行き		4～6月期		先行き		7～9月期		先行き		10～12月期		先行き		1～3月期		先行き		4～6月期		先行き		7～9月期		先行き		10～12月期		先行き		1～3月期		先行き		4～6月期		先行き		7～9月期		先行き		10～12月期		先行き		1～3月期		先行き		4～6月期		先行き		7～9月期		先行き		10～12月期		先行き		1～3月期		先行き		4～6月期		先行き		7～9月期		先行き		10～12月期		先行き		1～3月期		先行き		4～6月期		先行き		7～9月期		先行き		10～12月期		先行き		1～3月期		先行き		4～6月期		先行き		7～9月期		先行き		10～12月期		先行き		1～3月期		先行き		4～6月期		先行き		7～9月期		先行き		10～12月期		先行き		1～3月期		先行き		4～6月期		先行き		7～9月期		先行き		10～12月期		先行き		1～3月期		先行き		4～6月期		先行き		7～9月期		先行き		10～12月期		先行き		1～3月期		先行き		4～6月期		先行き		7～9月期		先行き		10～12月期		先行き		1～3月期		先行き		4～6月期		先行き		7～9月期		先行き		10～12月期		先行き		1～3月期		先行き		4～6月期		先行き		7～9月期		先行き		10～12月期		先行き		1～3月期		先行き		4～6月期		先行き		7～9月期		先行き		10～12月期		先行き		1～3月期		先行き		4～6月期		先行き		7～9月期		先行き		10～12月期		先行き		1～3月期		先行き		4～6月期		先行き		7～9月期		先行き		10～12月期		先行き		1～3月期		先行き		4～6月期		先行き		7～9月期		先行き		10～12月期		先行き		1～3月期		先行き		4～6月期		先行き		7～9月期		先行き		10～12月期		先行き		1～3月期		先行き		4～6月期		先行き		7～9月期		先行き		10～12月期		先行き		1～3月期		先行き		4～6月期		先行き		7～9月期		先行き		10～12月期		先行き		1～3月期		先行き		4～6月期		先行き		7～9月期		先行き		10～12月期		先行き		1～3月期		先行き		4～6月期		先行き		7～9月期		先行き		10～12月期		先行き		1～3月期		先行き		4～6月期		先行き		7～9月期		先行き		10～12月期		先行き		1～3月期		先行き		4～6月期		先行き		7～9月期		先行き		10～12月期		先行き		1～3月期		先行き		4～6月期		先行き		7～9月期		先行き		10～12月期		先行き		1～3月期		先行き		4～6月期		先行き		7～9月期		先行き		10～12月期		先行き		1～3月期		先行き		4～6月期		先行き		7～9月期		先行き		10～12月期		先行き		1～3月期		先行き		4～6月期		先行き		7～9月期		先行き		10～12月期		先行き		1～3月期		先行き		4～6月期		先行き		7～9月期		先行き		10～12月期		先行き		1～3月期		先行き		4～6月期		先行き		7～9月期		先行き		10～12月期		先行き		1～3月期		先行き		4～6月期		先行き		7～9月期		先行き		10～12月期		先行き		1～3月期	

## 資料のお問い合わせ

〒100-8902

東京都千代田区霞が関1丁目3番1号

経済産業省経済産業政策局

調査統計部企業統計室

Tel. : 03-3501-1831

Fax. : 03-3580-6320

E-Mail : [qqcebh@meti.go.jp](mailto:qqcebh@meti.go.jp)

## 資料掲載（インターネット）

<http://www.meti.go.jp/statistics/index.html>

過去数値の時系列表をインターネット(上記アドレス)で掲載しています