

## 第3章 現地法人の販売調達活動と我が国との貿易

### (1) 製造業現地法人の販売調達状況

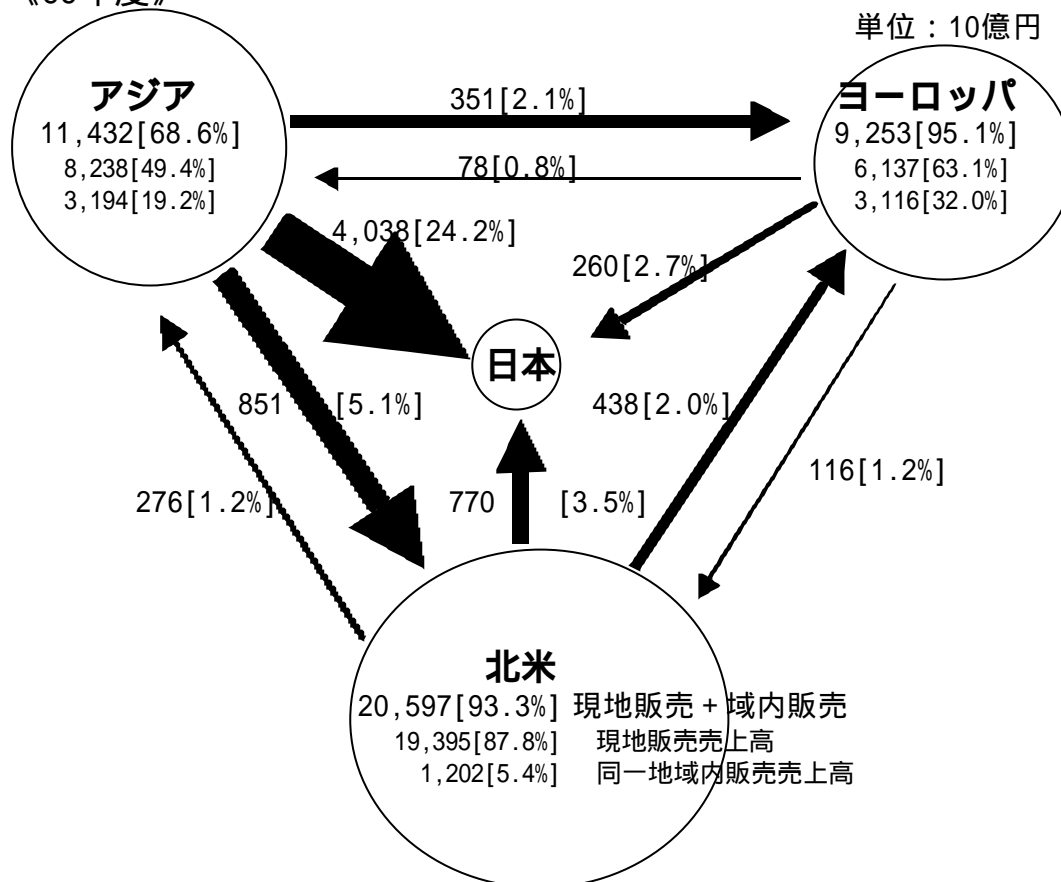
#### (1)-1 製造業現地法人の販売状況

##### 輸出拠点の役割を担うアジア

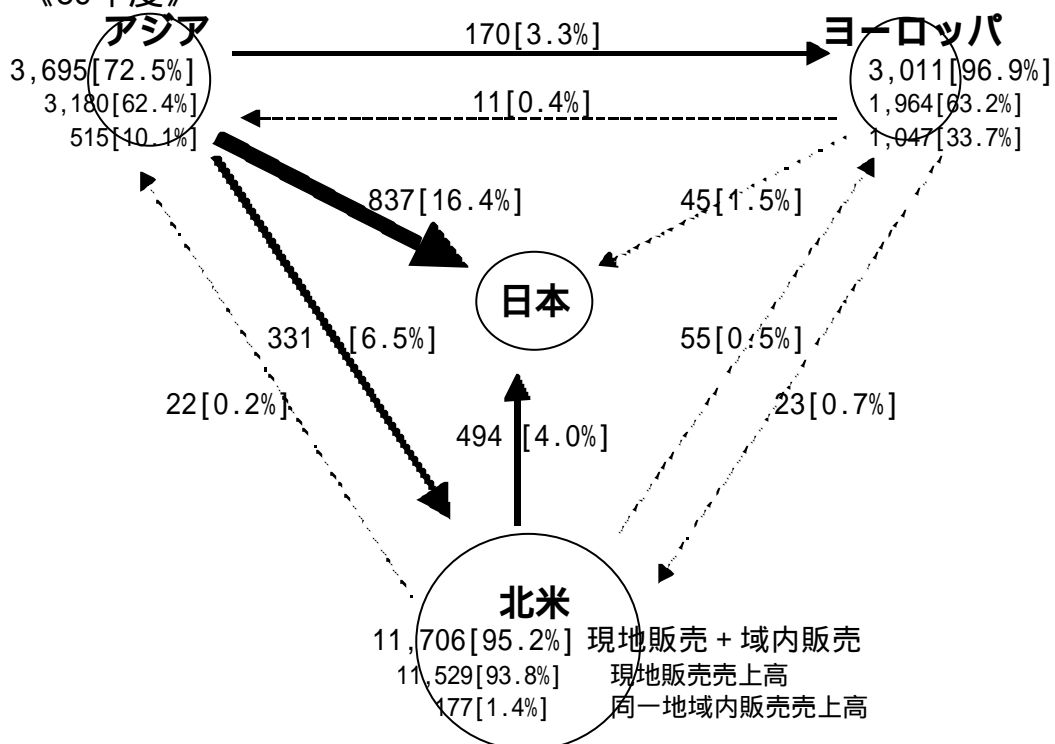
1. 99年度の各地域の総売上に占める「現地販売＋域内販売」の比率をみると北米・ヨーロッパでは9割超となっており、消費地における生産がなされているという傾向は変わっていない。一方、アジアでは「現地販売＋域内販売」が約3分の2にとどまり、日本への輸出が約4分の1を占めている。(第3-(1)-1-1図)
2. 10年前の基本調査(89年度)と比較すると、各地域とも現地販売比率を下けている反面、アジアと北米においては同一地域内販売比率が大きく上昇している。
3. 域外販売については、アジアが日本への販売を大幅に増加させている。金額は10年前の約5倍になっており、売上全体に占める販売のシェアも8ポイント近く上昇している。
4. また、ヨーロッパにおいても日本への販売比率を増加させている。しかし、北米は日本への販売比率を10年前と比べて減少させている。

### 第3-(1)-1-1図 製造業現地法人 販売先別売上高の状況

《99年度》



《89年度》



## (1)-2 製造業現地法人の調達状況

### 増加する域内調達

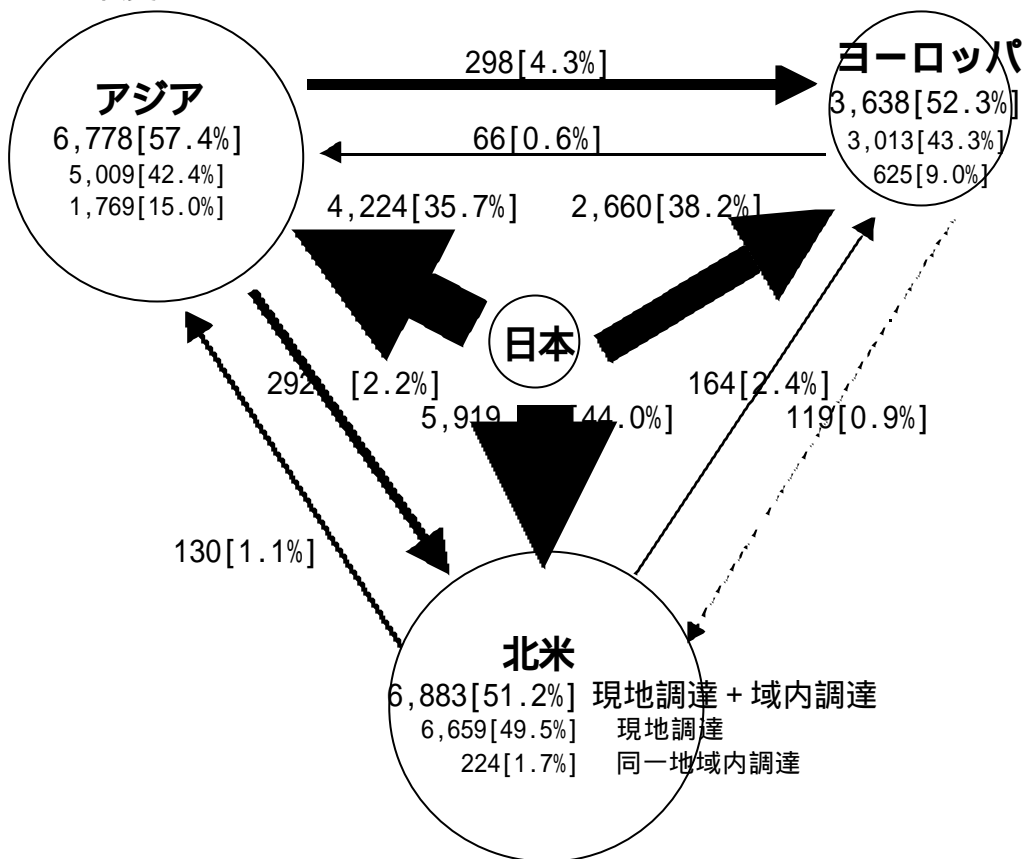
1. 製造業現地法人の中間財<sup>(注)</sup>の調達状況をみると、10年前の基本調査（89年度）と比べ、99年度には北米、アジアにおいて「現地調達＋域内調達」率は上昇しているが、概ね50%前後と大きな変化はない。（第3 - (1) - 2 - 1図）
2. 日本からの調達に関しては、北米、アジア、ヨーロッパともに10年前と比較して調達金額は増加しているものの、全調達額に占める割合は北米（48.7% 44.0%）、アジア（40.2% 35.7%）及びヨーロッパ（43.7% 38.2%）ともに減少している（第3 - (1) - 2 - 1図）。
3. また前年度に比べると、北米、アジア、ヨーロッパともに「域内調達」率が大幅に減少し（北米4.3% 1.7%、アジア18.2% 15.0%、ヨーロッパ17.3% 9.0%）、日本からの調達率が増加している（北米38.8% 44.0%、アジア34.8% 35.7%、ヨーロッパ33.2% 38.2%）。

（注）・ここでの中間財とは、資本財と区別する為に使用されている言葉で、資本財を除くものを指している。

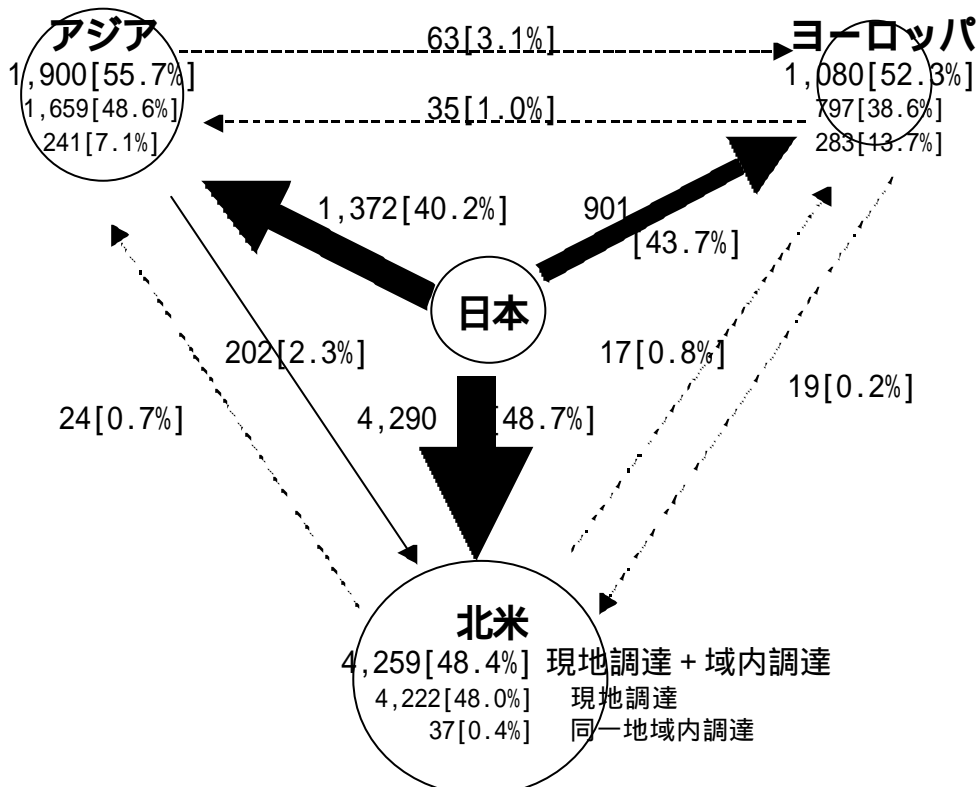
### 第3-(1)-2-1図 製造業現地法人 調達先別仕入高の状況

《99年度》

単位：10億円



《89年度》



## ( 2 ) 製造業現地法人と我が国との輸出入

### (2)-1 製造業現地法人からの逆輸入

#### 98年の減少から再び増加へ

1. 99年度の製造業現地法人<sup>(注)</sup>からの逆輸入額( = 製造業現地法人からの日本向け輸出)は4.9兆円(前年度比10%増、4500億円増)と98年の減少から再び増加に転じた。(第3-(2)-1-1図、第3-(2)-1-1表)逆輸入額が日本の総輸入額に占める割合は14.8%と10年前の基本調査(89年度)の3倍以上の数値となっており、生産機能が海外にシフトしていることがうかがえる。
2. アジアからの逆輸入額は98年度には大幅に減少したものの、99年度は前年度比8.7%増加した。逆輸入額の大半はアジアからのものであり、全体の8割を占めている。(第3-(2)-1-2図)
3. 各地域の逆輸入比率(売上高に占める日本向け輸出比率)をみても、アジアの比率の高さは際だっているが、ここ2年は減少に転じている。(第3-(2)-1-1表)。
4. 2年連続で逆輸入額が増加したのは中国<sup>(注)</sup>のみであり(第3-(2)-1-4図)、特に電気機械の伸びが大きい。
5. 業種別の逆輸入額をみると、前年度と比べて鉄鋼、非鉄金属の増加及び一般機械の減少が大きかった。(第3-(2)-1-3図)

(注)・逆輸入額については、石油石炭、紙パルプ、食料品を除く製造業で集計している。

これら3業種については、日本への輸出額の中に、原材料の単純輸入が相当程度含まれていると考えられるためである。

・香港は97年までNIES4に含まれていたが、1997年7月に香港は中国の一部となった。

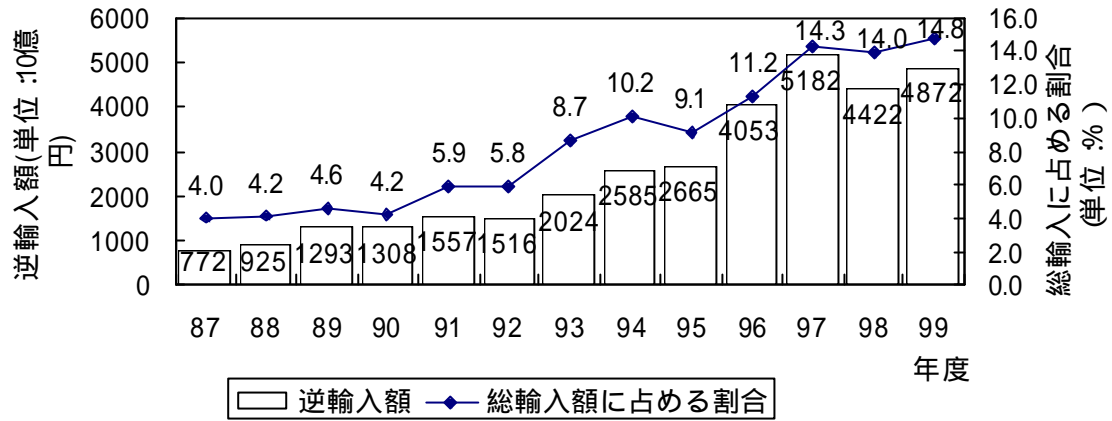
過去の調査における統計結果との整合性をとるために、NIES3+香港、中国(香港を除く)とした。

第3-(2)-1-1表 逆輸入額・逆輸入比率推移(製造業:除く石油石炭、木材紙パ、食料品)														
[単位:10億円]														
年 度	87	88	89	90	91	92	93	94	95	96	97	98	99	
逆輸入額	全地域	772	925	1,293	1,308	1,557	1,516	2,024	2,585	2,665	4,053	5,182	4,422	4,872
	北米	94	163	315	281	284	192	334	407	295	375	426	400	597
	アジア	620	650	815	896	1,123	1,200	1,414	1,847	2,158	3,392	4,365	3,598	3,911
	ヨーロッパ	21	46	45	66	71	48	168	225	97	175	349	276	216
日本の総輸入額に占める割合		4.0%	4.2%	4.6%	4.2%	5.9%	5.8%	8.7%	10.2%	9.1%	11.2%	14.3%	14.0%	14.8%
逆輸入比率	全地域	6.2%	5.5%	6.0%	5.2%	6.4%	6.4%	7.5%	8.1%	7.7%	9.0%	10.4%	9.1%	10.0%
	北米	1.7%	2.3%	2.7%	2.6%	2.7%	2.0%	3.0%	3.3%	2.1%	2.2%	2.1%	1.9%	2.8%
	アジア	15.7%	12.1%	16.4%	12.0%	14.5%	16.7%	16.3%	16.2%	18.5%	20.9%	25.2%	25.1%	24.3%
	ヨーロッパ	1.1%	1.6%	1.5%	1.3%	1.6%	0.9%	3.2%	3.5%	1.4%	2.0%	3.8%	2.6%	2.3%

\* 逆輸入比率 = 日本向け輸出額 / 全売上高

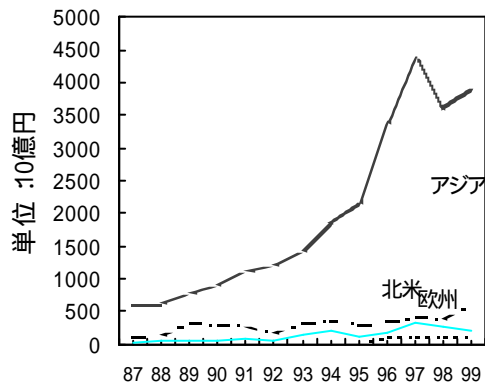
第3-(2)-1-1図

逆輸入額及びそれが日本の総輸入額に占める割合の推移

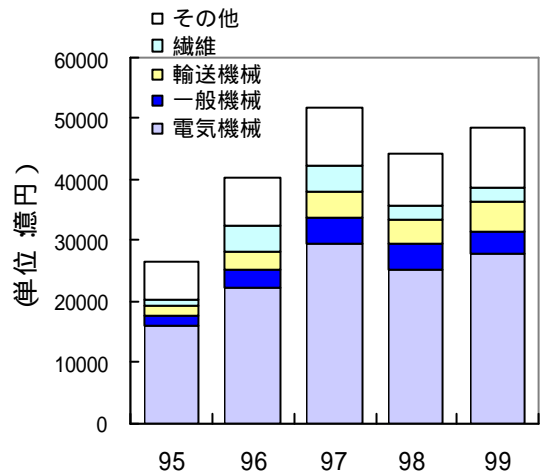


[注] 石油石炭、木材紙パ、食料品を除く製造業で集計

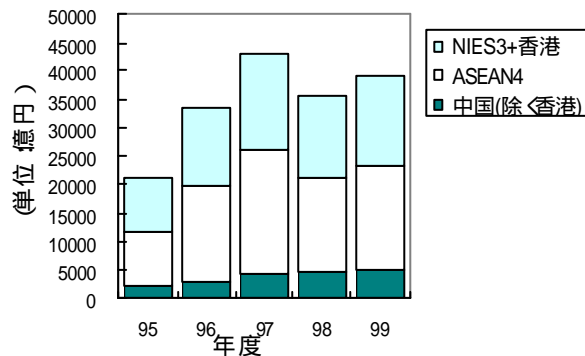
第3-(2)-1-2図 逆輸入額推移  
(地域別)



第3-(2)-1-3図 逆輸入額推移  
(業種別)



第3-(2)-1-4図 逆輸入額推移  
(アジア)



## (2)-2 製造業現地法人への日本からの中間財輸出

### 日本の総輸出額に占める割合は過去最高に

1. 99年度における製造業現地法人<sup>(注)</sup>への中間財輸出額は13兆3594億円と、前年度比6854億円(5.4%)増加し、日本の総輸出額に占める中間財輸出額の割合も28.6%と87年以降過去最高となった。(第3-(2)-2-1図、第3-(2)-2-1表)
2. 地域別金額推移では、98年度と比較して北米向け5.4%増、ヨーロッパ向け2.7%増、アジア向け17.5%増となった。(第3-(2)-2-2図)
3. 地域別比率では、北米が44%、アジア31%、ヨーロッパ20%、その他5%となっている。(第3-(2)-2-4図)
4. 日本からの調達比率<sup>(注)</sup>をみると、98年度と比較して北米(40.1% 45.6%)、アジア(35.8% 36.8%)及びヨーロッパ(33.9% 39.0%)いずれの地域においても増加した。(第3-(2)-2-3図)
5. 業種別内訳では電気機械のみで全体の約5割を占め、さらに輸送機械を合わせた2業種で全体の約8割と高い割合を占めている。(第3-(2)-2-5図)

(注)・中間財輸出額についても、逆輸入額と平仄をあわせるため、石油石炭、紙パルプ、食料品を除く製造業で集計している。

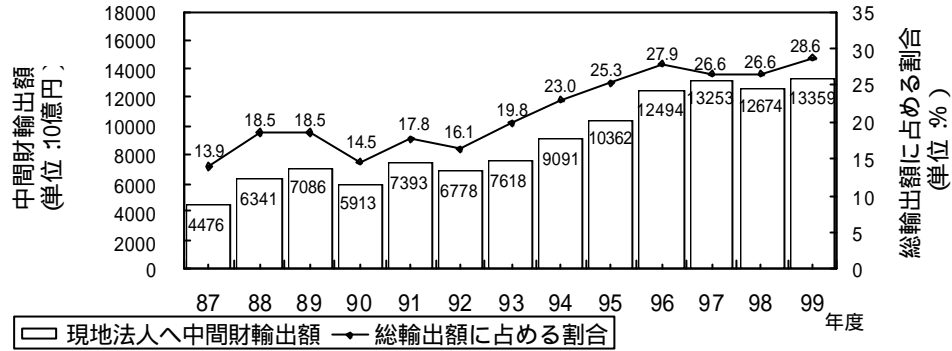
・調達比率 = 日本からの中間財の輸出額

現地法人の調達総額

第3-(2)-2-1表 日本からの仕入額・日本からの調達比率推移（製造業：除く石油石炭、木材紙パ、食料品）																	
												〔単位：10億円〕					
年 度		87	88	89	90	91	92	93	94	95	96	97	98	99			
日本からの 仕入額	全地域	4,476	6,341	7,086	5,913	7,393	6,778	7,618	9,091	10,362	12,494	13,253	12,674	13,359			
	北米	2,343	3,230	4,279	3,015	3,589	2,756	3,377	3,411	3,705	4,650	5,244	5,603	5,906			
	アジア	1,026	1,578	1,370	1,426	1,992	1,935	2,421	3,129	3,766	4,876	4,950	3,583	4,207			
	ヨーロッパ	745	1,067	900	1,105	1,353	1,660	1,469	1,900	2,454	2,469	2,254	2,584	2,652			
日本の総輸出額に占める割合		13.9%	18.5%	18.5%	14.5%	17.8%	16.1%	19.8%	23.0%	25.3%	27.9%	26.6%	26.6%	28.6%			
日本からの 調達比率	全地域	49.8%	52.7%	47.7%	44.5%	43.2%	41.0%	40.7%	39.0%	39.1%	39.3%	38.1%	37.6%	41.1%			
	北米	58.9%	62.9%	50.8%	50.2%	46.7%	39.7%	42.7%	36.8%	35.1%	38.4%	38.2%	40.1%	45.6%			
	アジア	36.0%	40.0%	41.2%	38.5%	38.4%	40.3%	41.3%	37.8%	41.9%	41.8%	40.0%	35.8%	36.8%			
	ヨーロッパ	53.3%	52.5%	44.2%	39.6%	42.7%	44.3%	39.0%	42.9%	43.9%	38.7%	35.1%	33.9%	39.0%			

第3-(2)-2-1図

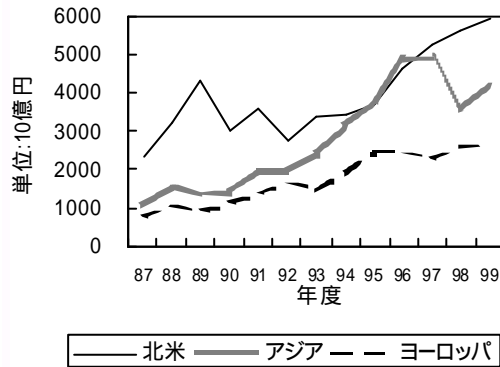
現地法人への中間財輸出額及び日本の総輸出額に占める割合の推移



[ 注 ] 石油石炭、木材紙パ、食料品を除く製造業で集計

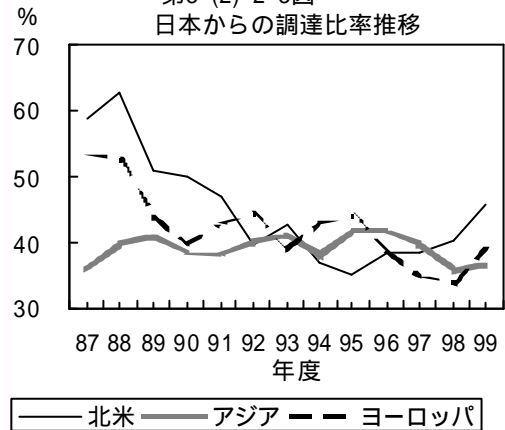
第3-(2)-2-2図

地域別中間財輸出額推移



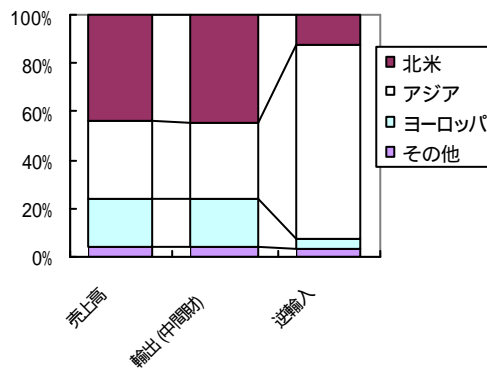
第3-(2)-2-3図

日本からの調達比率推移



第3-(2)-2-4図

地域別比率



第3-(2)-2-5図

業種別比率

