

昭和56年 所得再分配調査結果概要

厚生省大臣官房政策課調査室

昭和56年所得再分配調査結果概要

目 次

I	調査の概要	1
II	用語の定義	2
III	結果の概要	
1.	再分配による所得分布の変化	4
2.	再分配による十分位階級別所得構成比の変化	5
3.	再分配によるジニ係数の変化	7
4.	世帯類型別一世帯当たり平均金額	8
5.	当初所得階級別一世帯当たり平均金額	9
6.	地域ブロック別一世帯当たり平均金額	12

付 表

付表1	再分配による所得階級別の世帯分布の変化	14
付表2	世帯類型別一世帯当たり平均金額	16
付表3	当初所得階級別一世帯当たり平均金額等	17

I 調査の概要

1. 調査の目的

社会保障制度及び租税による所得再分配の実態を明らかにして、社会保障企画立案のための基礎資料を得ることを目的としている。

2. 調査の対象及び客体

全国の世帯及び世帯員を対象とし、厚生統計標本地区調査により設定された単位区から、層化無作為抽出された360単位区内の全世帯(7,200世帯)を調査の客体とする。ただし、住込み、寮・寄宿舍に居住する単独世帯は除いた。

3. 調査の時期

昭和56年9月1日(受療の状況については昭和56年9月1日～30日)

4. 調査の方法

調査員が世帯を訪問し、面接調査により行った。

5. 調査の事項

- (1) 所得は昭和55年1月1日～同年12月31日までの状況を調査した。
- (2) 租税は直接税のうち所得税、住民税、固定資産税(事業上のものを除く。)、
(軽)自動車税について昭和55年1月1日から同年12月31日までの状況を調査した。
- (3) 社会保険料は被用者保険、国民健康保険及び国民年金(拠出制)の各制度による保険料について昭和55年1月1日から同年12月31日までの状況を調査した。
- (4) 年金、その他の社会保障給付は各制度の給付金品について昭和55年1月1日

から同年12月31日までの状況を調査した。

各制度には厚生年金、船員保険、国民年金（福祉年金を含む。）、恩給、各種共済組合、労働者災害補償、生活保護、その他法令に基づくものなどがある。

- (5) 社会保障給付のうち医療の現物給付は昭和56年9月1日から同月30日までの1か月間の受療日数を調査したうえ、これに基づき給付額を推計した。

6. 調査の機関

厚生省では大臣官房政策課調査室が大臣官房統計情報部の協力を得て調査の企画を行い、都道府県では福祉事務所を通じて調査を実施した。

Ⅱ 用語の定義

1. 世帯及び世帯員

(1) 世帯

調査日現在、事実上住居をともにし、かつ事実上の家計を一つにしている者の集まり、又は、1人で独立の家計を維持している者をいう。ここでいう家計とは、日常生活を営むための収支をいう。なお、この調査においては、住込み・寄宿舍等に居住する単独世帯、及び世帯主が外国人である世帯や、社会福祉施設に収容されている世帯は調査の対象から除外した。

(2) 世帯員

調査日現在、上記世帯に在住している者と、たまたま一時的に不在のものをいう。たとえば、家事使用人であっても、住居及び家計を共にしている者並びに船員のように生活の本拠を世帯において、従業上の理由により就業場所を移動する者は、世帯員とする。ただし、収監、収容保護、預けた里子、遊学、別居、出かせぎ中の者などのように、生活の本拠を一定地に移し、そ

の地で遊学又は就業している者は、日常生活上の経済関係があってもその世帯の世帯員とはしない。

2. 世帯類型

(1) 高齢者世帯

男65歳以上、女60歳以上の者のみで構成するか、又は、これに18歳未満の者が加わった世帯をいう。

(2) 母子世帯

死別・離婚・その他の理由で、配偶者のない20歳以上60歳未満の女子と20歳未満のその子（養子を含む。）のみで構成している世帯をいう。

(3) 一般世帯

高齢者世帯、母子世帯以外の全ての世帯をいう。

3. 当初所得、拠出・受給

(1) 当初所得

雇用者所得、事業所得、農耕所得、畜産所得、財産所得、家内労働所得、雑収入の合計額。ただし、昭和50年調査までは当初所得に私的給付（仕送り、企業年金、退職金、生命保険金等の合計額）を含んでいた。

(2) 拠出：税、社会保険料、私的拠出（仕送り、企業年金の掛金、生命保険の掛金等）

(3) 受給：社会保障給付（年金、医療、その他）、私的給付

4. 再分配の種類、再分配所得

(1) 税による再分配と社会保障による再分配を合わせて公的再分配という。

(2) 再分配所得

当初所得から税、社会保険料、私的拠出を控除し、社会保障給付と私的給

付を加えたもの

$$(3) \text{ 再分配係数 (\%)} = \frac{\text{再分配所得} - \text{当初所得}}{\text{当初所得}} \times 100$$

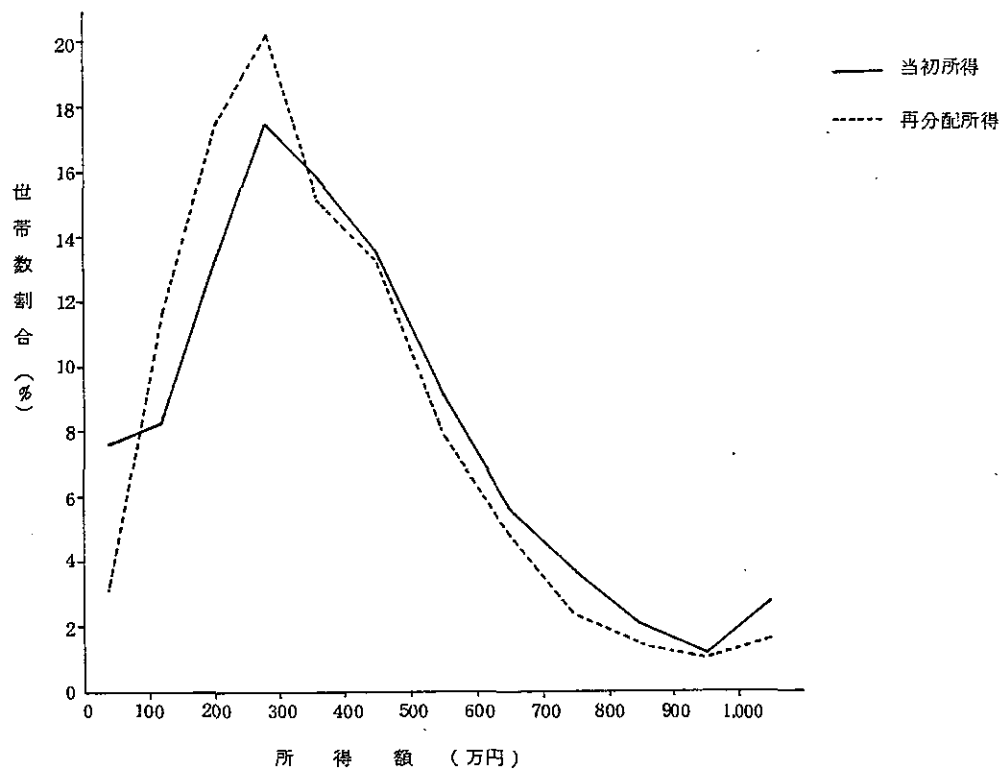
Ⅲ 結果の概要

1. 再分配による所得分布の変化

(1) 昭和55年の平均当初所得(年額)は385万円、平均再分配所得は362万円であった。

(2) 再分配によって80万円未満及び360万円以上の所得階層の世帯が減少し、80万円以上360万円未満の所得階層の世帯が増加した。つまり、再分配後の世帯分布は当初の分布よりも中央に集中しており、所得格差が縮少していることがわかる。

図1 当初・再分配所得階級別世帯分布



2. 再分配による十分位階級別所得構成比の変化

- (1) 世帯を所得の低い方から高い方に並べて、それぞれの世帯数が等しくなるように十等分したものを所得の十分位階級といい、低い方のグループから第1・十分位、第2・十分位……第10・十分位という。

所得の構成比は、所得総額に対する各階級の所得額の割合、累積構成比は、それを第1・十分位から順次累積したものである。

- (2) 第1及び第2・十分位の当初所得の累積構成比は5.1%と例年に比べて悪いが、再分配所得の累積構成比は7.1%に上昇している。
- (3) 最上位1割の世帯（つまり第10・十分位）の構成比は当初所得の25.7%から再分配所得では24.4%に低下しており、いずれも過去の調査に比べて最も平等化が進んでいる。

（注）第10・十分位の所得額は当初所得684万円、再分配所得624万円からである。

表1 再分配による十分位階級別所得構成比の変化

(1) 十分位階級別当初所得構成比の年次比較

当初所得 十分位	構 成 比 (%)						累 積 構 成 比 (%)					
	37年	42年	47年	50年	53年	56年	37年	42年	47年	50年	53年	56年
第1・十分位	1.7	1.7	2.1	1.5	1.8	1.6	1.7	1.7	2.1	1.5	1.8	1.6
2 "	3.6	3.8	4.0	3.4	3.8	4.0	5.3	5.5	6.1	4.9	5.7	5.6
3 "	4.9	5.2	5.4	5.0	5.3	5.5	10.2	10.7	11.5	9.9	10.9	11.1
4 "	6.1	6.3	6.6	6.4	6.5	6.8	16.3	17.0	18.1	16.3	17.4	17.9
5 "	7.4	7.6	7.8	7.9	7.7	8.0	23.7	24.6	25.9	24.2	25.1	25.9
6 "	8.7	8.9	9.1	9.3	8.9	9.2	32.4	33.5	35.0	33.5	34.0	35.2
7 "	10.3	10.4	10.5	10.8	10.4	10.7	42.7	43.9	45.5	44.3	44.5	45.8
8 "	12.3	12.3	12.3	12.8	12.3	12.6	55.0	56.2	57.8	57.1	56.8	58.4
9 "	15.5	15.6	15.6	15.9	15.2	15.5	70.5	71.8	73.0	73.0	72.0	73.9
10 "	29.5	28.2	27.0	27.0	28.0	26.1	100.0	100.0	100.0	100.0	100.0	100.0

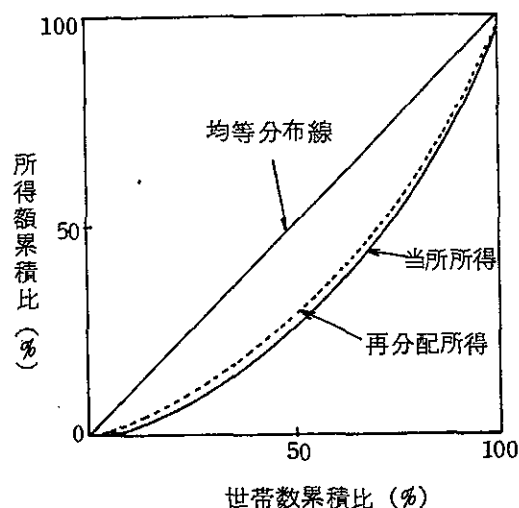
(2) 十分位階級別再分配所得構成比の年次比較

再分配所得 十分位	構 成 比 (%)						累 積 構 成 比 (%)					
	37年	42年	47年	50年	53年	56年	37年	42年	47年	50年	53年	56年
第1・十分位	3.1	3.1	2.9	2.6	2.4	2.6	3.1	3.1	2.9	2.6	2.4	2.6
2 "	4.1	4.4	4.7	4.1	4.2	4.5	7.2	7.5	7.6	6.7	6.7	7.2
3 "	5.4	5.6	5.8	5.5	5.6	5.9	12.6	13.1	13.4	12.2	12.2	13.0
4 "	6.3	6.6	7.0	6.8	6.8	7.0	18.9	19.7	20.4	19.1	19.0	20.1
5 "	7.6	7.9	8.0	8.0	7.9	8.1	26.5	27.6	28.4	27.1	26.8	28.2
6 "	8.9	9.0	9.2	9.3	9.1	9.2	35.4	36.6	37.6	36.4	35.9	37.4
7 "	10.3	10.5	10.5	10.7	10.4	10.7	45.7	47.1	48.1	47.2	46.3	48.0
8 "	12.2	12.0	12.2	12.6	12.3	12.5	57.9	59.1	60.3	59.8	58.6	60.5
9 "	15.0	15.1	14.8	15.3	15.1	15.2	72.9	74.2	75.1	75.1	73.7	75.8
10 "	27.1	25.8	24.9	24.9	26.3	24.2	100.0	100.0	100.0	100.0	100.0	100.0

3. 再分配によるジニ係数の変化

- (1) 世帯数の累積比率を横軸に、所得の累積比率を縦軸にとってローレンツ曲線を描くと図のようになる。所得が全く均等に分配されていれば、原点を通る傾斜45度の直線（均等分布線）となり、不均等であればあるほどその直線から遠ざかる。ジニ係数はローレンツ曲線と均等分布線

図2. 当初所得・再分配所得によるローレンツ曲線



とで囲まれた面積の均等分布線より下の三角形の面積に対する比率によって、分配の均等度を表したものである。したがって、ジニ係数は0から1までの値をとり、0に近いほど分布が平等、1に近いほど不平等ということになる。

- (2) 昭和56年調査では当初所得のジニ係数0.3515に対して再分配所得のジニ係数は0.3177となり、再分配によって平等化が進んでいる。再分配によるジニ係数の改善度は9.6%で、昭和50年、昭和53年調査より改善の度合いが大きくなっている。

$$(注) \text{ジニ係数の改善度}(\%) = \frac{\text{当初所得のジニ係数} - \text{再分配所得のジニ係数}}{\text{当初所得のジニ係数}} \times 100$$

表2 所得再分配による不平等是正効果(ジニ係数)の年次比較

区分 調査年次	当初所得	再分配所得		当初所得-税金		当初所得+医療費+社会保障給付金-社会保険料	
		ジニ係数	改善度	ジニ係数	改善度	ジニ係数	改善度
昭和37年	0.3904	0.3442	11.8%	—	—	—	—
42	0.3749	0.3276	12.6	0.3611	3.7	0.3423	8.7
47	0.3538	0.3136	11.4	0.3384	4.4	0.3338	5.7
50	0.3747	0.3455	7.8	0.3638	2.9	0.3577	4.5
53	(0.3652)	(0.3381)	(7.4)	(0.3517)	(3.7)	(0.3608)	(1.2)
	0.3685	0.3476	5.7	0.3509	4.8	0.3598	2.4
56	0.3515	0.3177	9.6	0.3348	4.8	0.3332	5.2

(注) 昭和37年～53年()までは、当初所得に私的給付(仕送り、企業年金、退職金、生命保険金等の合計額)を含む。

- (3) 税によるジニ係数の改善度は4.8%、社会保障による改善度は5.2%であった。社会保障による再分配効果はジニ係数だけでは測れないが、昭和56年調査では、社会保障による再分配後のジニ係数は0.3332で、過去の調査に比べて最も小さくなっている（平等化が進んでいる。）。
- (4) 当初所得のジニ係数も過去最小の値となっており、昭和55年は当初所得における分配の均等度が大きかったことを示している。

4. 世帯類型別一世帯当たり平均金額

- (1) 一世帯当たり平均当初所得は384.8万円であり、この当初所得から税金（36.7万円）、社会保険料（24.5万円）、私的拠出（19.6万円）を差引き、社会保障給付（50.7万円）、私的給付（7.1万円）を加えて、再分配所得は361.9万円となっている。

- (2) 当初所得に対する社会保険料は6.4%、社会保障給付は13.2%で、一世帯当たり平均で社会保障によって、

差引き当初所得比で6.8%のプラスになっている。社会保障の拠出と給付の当初所得に対する大きさの年

調査年次	拠 出	給 付	給付拠出
50年	4.7%	9.2%	4.5%
53年	5.6	11.0	5.4
56年	6.4	13.2	6.8

次推移をみると、社会保障の規模が着実に増加していることがわかる。

- (3) 高齢者世帯の平均当初所得は161.0万円で、全世帯平均の42%であるが、再分配所得は232.3万円で全世帯平均の64%にまで増加している。
- (4) 高齢者世帯では平均して、社会保障による再分配によって当初所得が58%増加し、社会保障が大きな役割りを果たしている。
- (5) 高齢者世帯に対する社会保障給付の内訳は、年金64%、医療29%、その他7%であり、年金の比重が全世帯平均よりかなり大きくなっている。

表3 一世帯当たり平均金額

	総 数	高齢者世帯
	万円	万円
当 初 所 得	384.8	161.0
再 分 配 所 得	361.9	232.3
再分配係数(%)	-6.0	44.2
拠 出 計	80.8	35.4
税 金	36.7	21.8
社会保険料	24.5	7.7
私 的 拠 出	19.6	5.9
受 給 計	57.8	106.6
社会保障給付	50.7	101.2
年 金	21.2	65.2
医 療	25.7	28.9
そ の 他	3.9	7.1
私 的 給 付	7.1	5.4

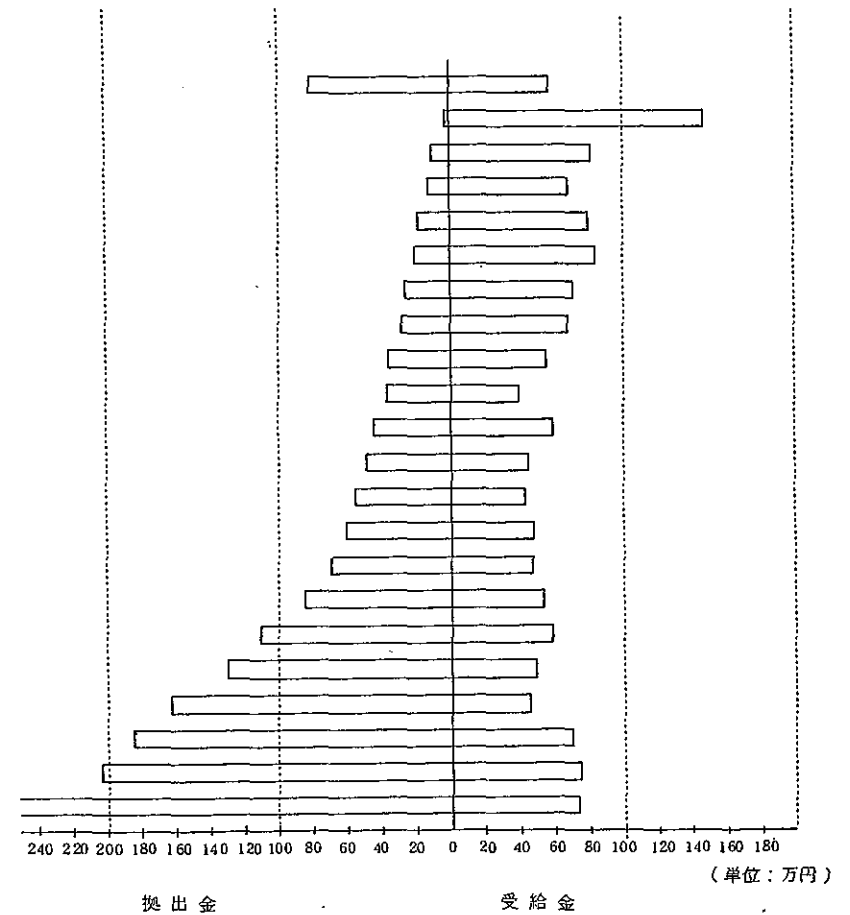
5. 当所所得階級別一世帯当たり平均金額

- (1) 再分配の状況を当初所得階級別にみると、当初所得が240万円未満の階層で再分配係数がプラス（つまり、再分配所得が当初所得を上回っている。）となっている。当初所得が240万円以上の階層では、再分配による所得の低下割合が累進的であり、360万円を超えると再分配係数（の絶対値）が全世帯平均の-6.0%をこえている。したがって、当初所得360万円以上の世帯から360万円未満の世帯に所得の再分配が行われているといえる。
- (2) なお、社会保険料の当初所得に対する比率は前述のように平均で6.4%であるが、この率は低所得層で高く（8～9%）、高所得層で低く（4～5%）、逆進的になっている。

図3. 当初所得階層別

当所得階層	当初平均所得(万円)	再分配後平均所得(万円)	再分配係数(%)
総数	385	362	- 6.0
40万円未満	10	155	1,393.7
40～60	50	122	144.6
60～80	69	125	82.6
80～100	89	150	69.7
100～120	107	171	58.9
120～140	127	171	34.9
140～160	149	188	26.9
160～180	169	188	10.9
180～200	188	190	1.2
200～240	219	234	7.1
240～280	258	253	- 1.9
280～320	299	287	- 3.9
320～360	339	324	- 4.3
360～400	378	355	- 6.2
400～500	445	413	- 7.1
500～600	546	492	- 9.8
600～700	643	562	-12.6
700～800	746	628	-15.9
800～900	843	726	-13.8
900～1,000	951	821	-13.7
1,000万円以上	1,516	1,103	-27.2

一世帯当たり再分配金額



6. 地域ブロック別一世帯当たり平均金額

(1) 一世帯当たりの平均当初所得が最も高

いのは関東Ⅰ（434万円）で、最も低い南九州（293万円）の1.48倍であるが、再分配所得では最も高い東海（396万円）が最も低い南九州（292万円）の1.35倍と再分配によって地域格差が縮まっている。

地域格差の推移

調査年次	当初所得	再分配所得
50年	1.82倍	1.59倍
53年	1.62	1.48
56年	1.48	1.35

(2) 地域ブロック別の再分配係数をみると、北海道、関東Ⅰなどから北陸、九州などへ所得の再分配が行われているといえる。

表4 地域別一世帯当たり平均金額

地域ブロック	世帯数	平均当初所得	平均再分配所得	再分配係数
総数	7,200	万円 384.8 (100)	万円 361.9 (100)	% -6.0 (0)
北海道	464	346.3 (90)	314.1 (87)	-9.3 (-3.3)
東北	590	350.9 (91)	341.3 (94)	-2.7 (+3.3)
関東Ⅰ	1,669	434.4 (113)	395.1 (109)	-9.0 (-3.0)
関東Ⅱ	609	362.1 (94)	349.7 (97)	-3.4 (+2.6)
北陸	277	389.2 (101)	391.7 (108)	0.6 (+6.6)
東海	875	429.0 (111)	395.6 (109)	-7.8 (-1.8)
近畿Ⅰ	971	394.1 (102)	361.5 (99)	-8.3 (-2.3)
近畿Ⅱ	199	370.3 (96)	364.5 (101)	-1.6 (+4.4)
中国	516	376.7 (98)	363.3 (100)	-3.6 (+2.4)
四国	213	314.1 (82)	294.0 (81)	-6.4 (-0.4)
北九州	531	326.2 (85)	327.7 (91)	0.4 (+6.4)
南九州	286	292.5 (76)	292.3 (81)	-0.1 (+5.9)

地域ブロックの分類

北海道

東北：青森県、岩手県、宮城県、秋田県、山形県、福島県

関東Ⅰ：埼玉県、千葉県、東京都、神奈川県

関東Ⅱ：茨城県、栃木県、群馬県、山梨県、長野県

北陸：新潟県、富山県、石川県、福井県

東海：岐阜県、静岡県、愛知県、三重県

近畿Ⅰ：京都府、大阪府、兵庫県

近畿Ⅱ：滋賀県、奈良県、和歌山県

中国：鳥取県、島根県、岡山県、広島県、山口県

四国：徳島県、香川県、愛媛県、高知県

北九州：福岡県、佐賀県、長崎県、大分県

南九州：熊本県、宮崎県、鹿児島県、沖縄県

付表 1. 再分配による所得階級別の世帯分布の変化

当 所 所 得

当初所得階級	世 帯 数	世 帯 構 成 (％)		平 均 金 額 (百円)
		構 成 比	累 積 比	
総 数	7,200	100.0	100.0	38,485
40万円未満	309	4.3	4.3	1,040
40～80万円未満	236	3.3	7.6	6,183
80～120	255	3.5	11.1	9,771
120～160	339	4.7	15.8	13,780
160～200	447	6.2	22.0	17,971
200～240	511	7.1	29.1	21,889
240～280	606	8.4	37.5	25,808
280～320	656	9.1	46.6	29,893
320～360	590	8.2	54.8	33,882
360～400	545	7.6	62.4	37,829
400～500	975	13.5	75.9	44,487
500～600	656	9.1	85.0	54,567
600～700	400	5.6	90.6	64,253
700～800	257	3.6	94.2	74,637
800～900	146	2.0	96.2	84,293
900～1,000	80	1.1	97.3	95,136
1,000万円以上	192	2.7	100.0	151,560

再分配所得

再分配所得階級	世 帯 数	世 帯 構 成 (%)		平 均 金 額 (百円)
		構 成 比	累 積 比	
総 数	7,200	100.0	100.0	36,185
40万円未満	28	0.4	0.4	15,529
40～80万円未満	197	2.7	3.1	12,389
80～120	338	4.7	7.8	16,024
120～160	485	6.7	14.5	17,953
160～200	601	8.3	22.8	18,913
200～240	654	9.1	31.9	23,439
240～280	720	10.0	41.9	25,322
280～320	737	10.2	52.1	28,742
320～360	600	8.3	60.4	32,439
360～400	492	6.8	67.2	35,480
400～500	952	13.2	80.4	41,309
500～600	568	7.9	88.3	49,227
600～700	343	4.8	93.1	56,180
700～800	168	2.3	95.4	62,783
800～900	98	1.4	96.8	72,623
900～1,000	70	1.0	97.8	82,074
1,000万円以上	149	2.1	100.0	110,341

付表2 世帯類型別一世帯当たり平均金額

再 分 配 費 目		総 数	一 般 世 帯	高 齢 者 世 帯	母 子 世 帯
世 帯 数		7,200	6,730	392	78
世 帯 人 員 (人)		3.6	3.7	1.6	2.6
有 業 人 員 (人)		1.7	1.8	0.7	0.9
当 初 所 得 (百円)		38,484.5	40,049.4	16,101.7	15,953.8
再 分 配 所 得 (百円)		36,185.0	37,051.2	23,225.6	26,571.4
再 分 配 係 数 (%)		-6.0	-7.5	44.2	66.6
拠 出 (百円)	拠 出 合 計 額	8,079.6	8,407.6	3,536.6	2,611.9
	税 金	3,670.9	3,790.6	2,179.5	845.9
	社 会 保 険 料 計	2,449.3	2,565.4	770.8	866.7
	社会保険料 (短期)	1,199.6	1,246.5	537.0	479.9
	被 用 者 保 険 分	811.2	851.2	231.0	279.5
	国 民 健 康 保 険	388.4	395.4	305.9	200.4
	社会保険料 (長期)	1,249.7	1,318.9	233.8	386.8
	被 用 者 保 険 分	927.3	977.6	196.5	257.7
	国民年金・農業者年金	322.4	341.3	37.2	129.1
	私 的 拠 出	1,959.4	2,051.6	586.5	899.4
受 給 (百円)	受 給 合 計 額	5,780.1	5,409.5	10,660.5	13,229.5
	社 会 保 障 給 付	5,071.9	4,771.2	10,124.1	5,625.1
	拠 出 年 金	1,359.8	1,178.1	4,610.9	701.7
	福祉年金・恩給	758.6	699.8	1,910.8	47.4
	医 療 給 付	2,565.3	2,560.4	2,894.2	1,336.5
	そ の 他	388.1	332.9	708.1	3,539.5
	私 的 給 付	708.2	638.3	536.4	7,604.4

付表3 当初所得階級別一世帯当たり平均金額等

当初所得階級	世帯数	平均当初所得 (百円)	再分配所得 (百円)	再分配係数 (%)	出 (百円)						受 給 (百円)					
					総 額	税 金	社 会 保 険 料			私的拠出	総 額	拠出年金	福祉年金 ・ 恩 給	医療給付	その他の 社会保険 給 付	私的給付
							計	短 期	長 期							
総 数	7200	38484.5	36185.0	- 6.0	8079.6	3670.9	2449.3	1199.6	1249.7	1959.4	5780.1	1359.8	758.6	2565.3	388.1	708.2
40万円未満	309	1039.6	15528.7	1393.7	195.0	55.0	65.1	48.3	16.8	75.0	1468.4	2109.4	1203.6	4376.2	3050.7	3944.2
40～80万円未満	236	6183.4	12388.8	100.4	1164.3	241.5	532.3	318.6	213.7	390.5	7369.8	2695.4	1354.1	1476.2	768.9	1075.1
80～120	255	9770.7	16024.5	64.0	1934.9	413.2	932.2	540.6	391.6	589.5	8187.7	2408.7	1257.5	3090.0	468.6	963.0
120～160	339	13779.7	17954.3	30.3	2728.3	631.5	1194.6	652.6	542.0	902.1	6901.8	2069.9	1038.3	2941.7	464.1	387.9
160～200	447	17970.3	18913.9	5.3	3679.3	894.0	1589.7	851.6	738.1	1195.7	4622.0	1163.2	584.5	2405.9	378.4	90.0
200～240	511	21889.3	23439.4	7.1	4353.3	1174.5	1728.0	870.4	857.6	1450.8	5903.4	1249.7	794.8	3212.0	401.6	245.2
240～280	606	25807.7	25322.3	- 1.9	4898.8	1393.2	1942.0	961.6	980.4	1563.6	4413.4	1113.4	504.2	2319.8	254.3	221.7
280～320	656	29892.7	28741.8	- 3.9	5479.7	1750.7	2140.7	1082.7	1058.0	1588.4	4328.9	903.4	653.2	2369.4	239.0	163.8
320～360	590	33882.1	32439.2	- 4.3	6137.9	2080.5	2391.8	1145.9	1245.9	1665.6	4695.0	1161.4	615.3	2266.9	247.3	404.1
360～400	545	37828.9	35480.4	- 6.2	6899.2	2476.6	2585.4	1231.6	1353.8	1837.2	4550.8	1033.5	548.8	1949.5	175.9	843.1
400～500	975	44487.1	41308.8	- 7.1	8477.3	3456.6	2940.5	1377.8	1562.7	2080.2	5298.9	938.4	688.1	2803.6	160.2	708.7
500～600	656	54566.6	49226.5	- 9.8	11116.3	4804.1	3481.8	1621.6	1860.2	2830.4	5776.2	1319.3	710.5	2527.7	219.7	999.1
600～700	400	64252.8	56179.6	-12.6	13010.7	6310.4	3647.0	1756.6	1890.4	3053.3	4937.5	1421.5	857.4	2193.4	134.9	330.3
700～800	257	74636.5	62782.6	-15.9	16306.1	8283.2	4608.1	2104.2	2503.9	3414.7	4452.1	1690.9	542.5	1933.0	125.0	160.7
800～900	146	84292.8	72622.5	-13.8	18546.5	9881.3	4582.4	2222.7	2359.7	4082.7	6876.2	1302.5	1478.6	2488.9	158.3	1447.9
900～1000	80	95136.3	82073.5	-13.7	20429.4	12474.4	4413.0	2191.0	2222.0	3542.0	7366.6	3232.8	716.7	2661.5	430.8	325.0
1,000万円以上	192	151559.8	110341.4	-27.2	48496.0	35689.2	5394.0	2978.8	2415.2	7412.9	7277.6	1459.9	739.7	2945.2	116.8	2016.0