

報告書の概要

1. 一般状況

(1) 第1号被保険者のいる世帯数

第1号被保険者のいる世帯数は、平成30年度末現在（31年3月末、以下同じ。）で2,485万世帯となっている。前年度末現在（2,459万世帯）に比べ26万世帯（1.1%）増となっている。

(2) 第1号被保険者数

第1号被保険者数は、平成30年度末現在で3,525万人となっている。そのうち、前期高齢者（65歳以上75歳未満）は1,730万人、後期高齢者（75歳以上）は1,796万人で、第1号被保険者に占める割合は、それぞれ49.1%、50.9%となっている。（1表参照）

前年度末現在に比べ、前期高齢者-15.9万人（0.9%）減、後期高齢者53.2万人（3.1%）増計37万人（1.1%）増となっている。

1表 第1号被保険者数の推移（年度末現在）

（単位：千人）

| 区 分 | 平成 12年度 | 13年度 | 14年度 | 15年度 | 16年度 | 17年度 | 18年度 | 19年度 | 20年度 | 21年度 | 22年度 | 23年度 | 24年度 | 25年度 | 26年度 | 27年度 | 28年度 | 29年度 | 30年度 |
|----------|------------|--------|--------|--------|--------|--------|--------|--------|--------|--------|--------|--------|--------|--------|--------|--------|--------|--------|--------|
| 65～75歳未満 | 13,192 | 13,424 | 13,709 | 13,736 | 13,871 | 14,125 | 14,501 | 14,708 | 15,037 | 15,144 | 14,827 | 15,055 | 15,737 | 16,524 | 17,164 | 17,449 | 17,454 | 17,456 | 17,296 |
| 75歳以上 | 9,231 | 9,744 | 10,225 | 10,758 | 11,240 | 11,753 | 12,262 | 12,804 | 13,280 | 13,773 | 14,283 | 14,724 | 15,201 | 15,494 | 15,856 | 16,366 | 16,951 | 17,423 | 17,955 |
| 計 | 22,422 | 23,168 | 23,934 | 24,494 | 25,111 | 25,878 | 26,763 | 27,512 | 28,317 | 28,917 | 29,110 | 29,779 | 30,938 | 32,018 | 33,021 | 33,816 | 34,405 | 34,879 | 35,252 |

※数値は、千人未満を四捨五入しているため、計に一致しない場合がある。

(3) 要介護（要支援）認定者数

要介護（要支援）認定者（以下「認定者」という。）数は、平成30年度末現在で658万人となっている。うち、第1号被保険者は645万人（男性200万人、女性446万人）、第2号被保険者は13万人（男性7万人、女性6万人）となっている。（2表参照）

うち、第1号被保険者については、65歳以上70歳未満は26万人（男性14万人、女性12万人）70歳以上75歳未満は47万人（男性23万人、女性25万人）、75歳以上80歳未満は88万人（男性35万人、女性53万人）、80歳以上85歳未満は144万人（男性47万人、女性97万人）、85歳以上90歳未満は174万人（男性48万人、女性126万人）、90歳以上は166万人（男性34万人、女性132万人）となっている。

前年度末現在に比べ、第1号被保険者は17万人（2.7%）増、第2号被保険者は0.1万人（0.4%）減となっている。

認定を受けた第1号被保険者のうち、前期高齢者（65歳～75歳未満）は73万人、後期高齢者（75歳以上）は572万人で、第1号被保険者の認定者に占める割合は、それぞれ11.3%、88.7%となっている。

認定者を要介護（要支援）状態区別にみると、要支援1：93万人、要支援2：93万人、要介護1：132万人、要介護2：114万人、要介護3：87万人、要介護4：80万人、要介護5：60万人となっており、軽度（要支援1～要介護2）の認定者が約65.5%を占めている。

2表 認定者数（年度末現在）

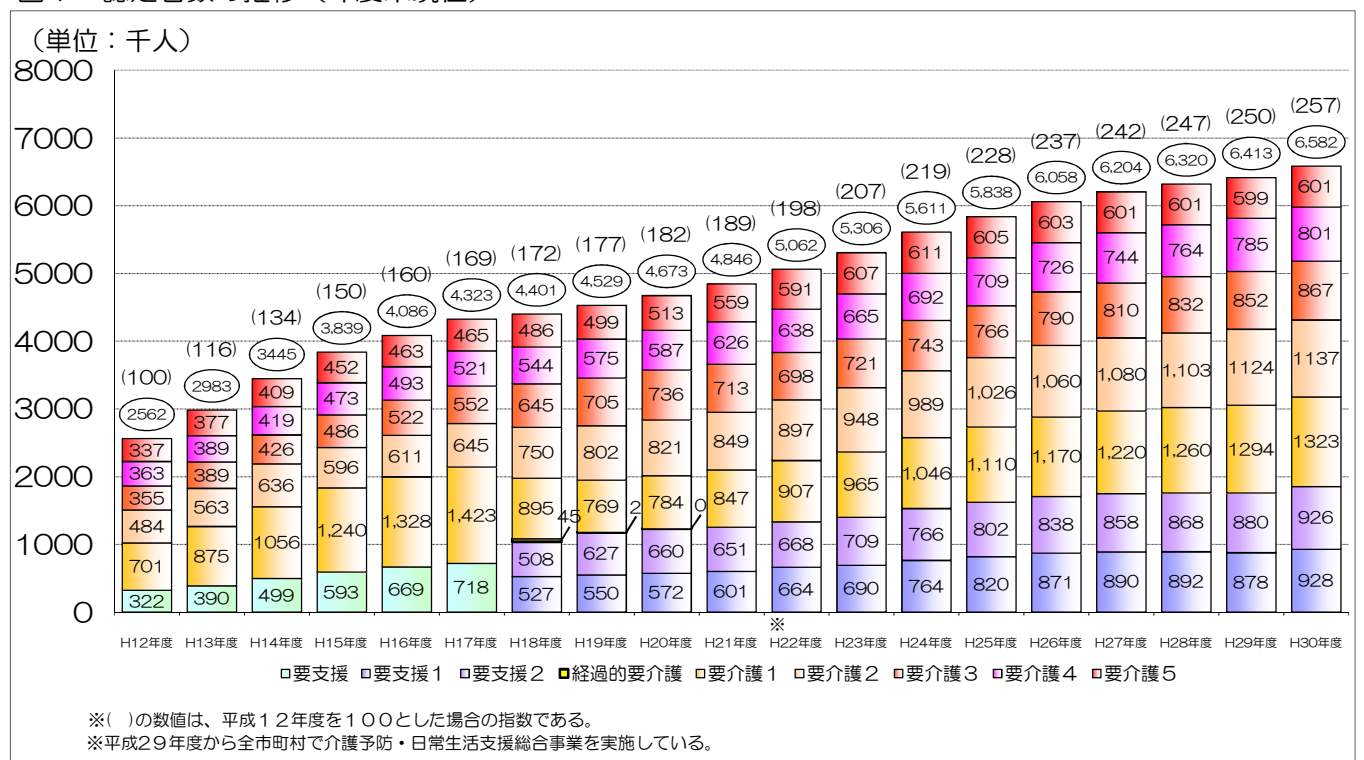
（単位：千人）

| | 区 分 | 要支援1 | 要支援2 | 要介護1 | 要介護2 | 要介護3 | 要介護4 | 要介護5 | 総数 |
|---|------------|-------|-------|-------|-------|-------|-------|------|--------|
| | | | | | | | | | |
| 男 | 第1号被保険者 | 286 | 254 | 424 | 378 | 277 | 225 | 155 | 1,997 |
| | 65歳以上70歳未満 | 19 | 20 | 26 | 27 | 19 | 15 | 13 | 140 |
| | 70歳以上75歳未満 | 31 | 31 | 43 | 44 | 31 | 25 | 20 | 225 |
| | 75歳以上80歳未満 | 51 | 45 | 72 | 65 | 46 | 38 | 28 | 345 |
| | 80歳以上85歳未満 | 73 | 61 | 104 | 87 | 62 | 50 | 35 | 470 |
| | 85歳以上90歳未満 | 73 | 60 | 107 | 88 | 65 | 52 | 33 | 478 |
| | 90歳以上 | 40 | 37 | 72 | 67 | 54 | 44 | 25 | 339 |
| | 第2号被保険者 | 7 | 11 | 12 | 15 | 10 | 8 | 9 | 71 |
| | 合 計 | 292 | 264 | 436 | 393 | 287 | 233 | 163 | 2,069 |
| | 構 成 比 | 14.1% | 12.8% | 21.1% | 19.0% | 13.9% | 11.3% | 7.9% | 100.0% |
| 女 | 第1号被保険者 | 630 | 651 | 878 | 732 | 572 | 562 | 430 | 4,455 |
| | 65歳以上70歳未満 | 19 | 22 | 22 | 20 | 13 | 12 | 11 | 119 |
| | 70歳以上75歳未満 | 47 | 46 | 46 | 38 | 25 | 23 | 21 | 247 |
| | 75歳以上80歳未満 | 114 | 98 | 107 | 77 | 51 | 47 | 40 | 534 |
| | 80歳以上85歳未満 | 187 | 170 | 208 | 146 | 101 | 91 | 73 | 974 |
| | 85歳以上90歳未満 | 177 | 191 | 268 | 212 | 157 | 146 | 111 | 1,262 |
| | 90歳以上 | 86 | 124 | 228 | 239 | 225 | 243 | 175 | 1,320 |
| | 第2号被保険者 | 6 | 10 | 9 | 12 | 7 | 7 | 8 | 58 |
| | 合 計 | 635 | 661 | 887 | 744 | 580 | 568 | 438 | 4,514 |
| | 構 成 比 | 14.1% | 14.6% | 19.7% | 16.5% | 12.8% | 12.6% | 9.7% | 100.0% |
| 計 | 第1号被保険者 | 915 | 905 | 1,302 | 1,110 | 849 | 786 | 585 | 6,453 |
| | 65歳以上70歳未満 | 38 | 42 | 48 | 47 | 32 | 27 | 25 | 258 |
| | 70歳以上75歳未満 | 78 | 77 | 89 | 82 | 56 | 48 | 41 | 472 |
| | 75歳以上80歳未満 | 164 | 143 | 179 | 142 | 98 | 84 | 68 | 879 |
| | 80歳以上85歳未満 | 260 | 231 | 311 | 233 | 162 | 140 | 107 | 1,444 |
| | 85歳以上90歳未満 | 249 | 251 | 375 | 300 | 222 | 198 | 144 | 1,740 |
| | 90歳以上 | 125 | 162 | 299 | 306 | 279 | 288 | 200 | 1,659 |
| | 第2号被保険者 | 12 | 20 | 21 | 27 | 18 | 15 | 16 | 130 |
| | 合 計 | 928 | 926 | 1,323 | 1,137 | 867 | 801 | 601 | 6,582 |
| | 構 成 比 | 14.1% | 14.1% | 20.1% | 17.3% | 13.2% | 12.2% | 9.1% | 100.0% |

※数値は、千人未満を四捨五入しているため、計に一致しない場合がある。

※保険者が国民健康保険団体連合会に提出する受給者台帳を基にしたものであり、提出後に要介護度が遡って変更になる場合がある。

図1 認定者数の推移（年度末現在）



(4) 第1号被保険者に占める認定者の割合

第1号被保険者に占める認定者の割合（年度末現在）は、全国平均で18.3%となっており、地域別には、和歌山県、大阪府、島根県などが高く、埼玉県、茨城県、栃木県などが低くなっている。

（3表、図2参照）

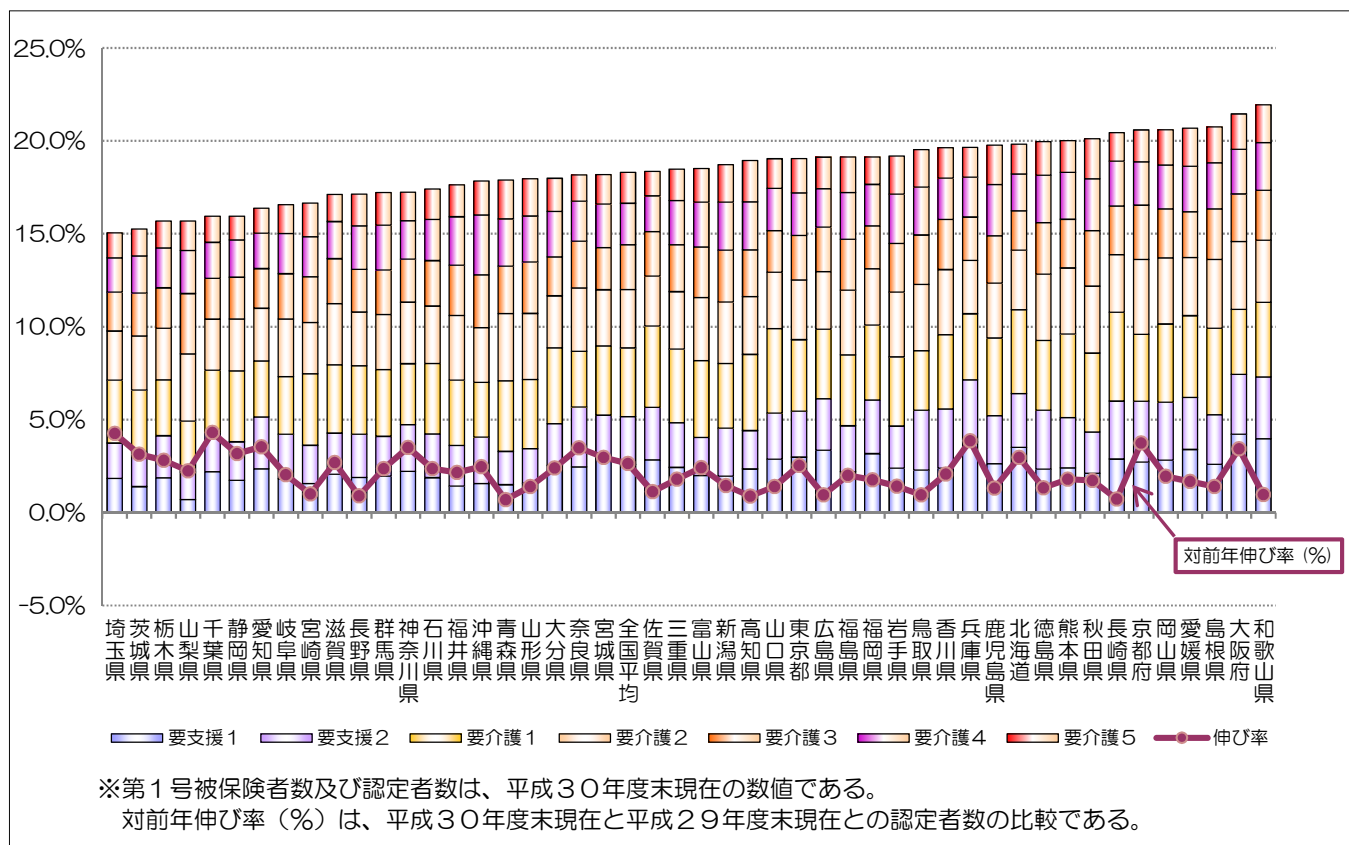
3表 都道府県別 第1号被保険者に占める認定者の割合（年度末現在）

（単位：千人）

| 都道府県 | 認定者数 | 第1号被保険者数 | 認定率（%） | 都道府県 | 認定者数 | 第1号被保険者数 | 認定率（%） | 都道府県 | 認定者数 | 第1号被保険者数 | 認定率（%） |
|------|-------|----------|--------|------|------|----------|--------|------|------|----------|--------|
| 全 国 | 6,453 | 35,252 | 18.3 | 富山県 | 62 | 334 | 18.5 | 島根県 | 48 | 229 | 20.8 |
| 北海道 | 326 | 1,644 | 19.8 | 石川県 | 58 | 331 | 17.4 | 岡山県 | 116 | 564 | 20.6 |
| 青森県 | 74 | 414 | 17.9 | 福井県 | 41 | 231 | 17.6 | 広島県 | 155 | 813 | 19.1 |
| 岩手県 | 77 | 403 | 19.2 | 山梨県 | 39 | 247 | 15.7 | 山口県 | 88 | 464 | 19.0 |
| 宮城県 | 114 | 629 | 18.2 | 長野県 | 111 | 648 | 17.1 | 徳島県 | 48 | 241 | 20.0 |
| 秋田県 | 72 | 358 | 20.1 | 岐阜県 | 99 | 598 | 16.6 | 香川県 | 59 | 301 | 19.6 |
| 山形県 | 64 | 357 | 18.0 | 静岡県 | 172 | 1,079 | 16.0 | 愛媛県 | 91 | 440 | 20.7 |
| 福島県 | 110 | 575 | 19.1 | 愛知県 | 305 | 1,860 | 16.4 | 高知県 | 46 | 245 | 18.9 |
| 茨城県 | 127 | 830 | 15.3 | 三重県 | 97 | 526 | 18.5 | 福岡県 | 265 | 1,385 | 19.1 |
| 栃木県 | 86 | 549 | 15.7 | 滋賀県 | 62 | 362 | 17.1 | 佐賀県 | 45 | 243 | 18.4 |
| 群馬県 | 98 | 569 | 17.2 | 京都府 | 151 | 735 | 20.6 | 長崎県 | 88 | 430 | 20.4 |
| 埼玉県 | 288 | 1,912 | 15.0 | 大阪府 | 508 | 2,370 | 21.4 | 熊本県 | 108 | 538 | 20.0 |
| 千葉県 | 269 | 1,686 | 15.9 | 兵庫県 | 306 | 1,557 | 19.6 | 大分県 | 67 | 370 | 18.0 |
| 東京都 | 594 | 3,120 | 19.1 | 奈良県 | 75 | 413 | 18.2 | 宮崎県 | 57 | 344 | 16.6 |
| 神奈川県 | 394 | 2,284 | 17.2 | 和歌山県 | 68 | 308 | 21.9 | 鹿児島県 | 100 | 508 | 19.8 |
| 新潟県 | 134 | 714 | 18.7 | 鳥取県 | 34 | 176 | 19.5 | 沖縄県 | 56 | 316 | 17.8 |

※数値は、千人未満を四捨五入しているため、計に一致しない場合がある。

図2 都道府県別 第1号被保険者に占める認定者の割合



（５）居宅介護（介護予防）サービス受給者数

居宅介護（介護予防）サービス受給者（以下「居宅サービス受給者」という。）数は、平成３０年度累計（※平成３０年３月から３１年２月サービス分）で総数４,４８９万人（延人月。以下同じ。）、うち第１号被保険者数は４,３８７万人、第２号被保険者数は１０２万人となっている。

要介護（要支援）状態区分別では、要支援１：３３１万人、要支援２：５２０万人、要介護１：１,１９８万人、要介護２：１,０７２万人、要介護３：６４１万人、要介護４：４４４万人、要介護５：２８４万人となっており、要介護１の受給者数が２６.７％と最も多くなっており、軽度（要支援１～要介護２）の受給者が約６９.５％を占めている。（４表、図３参照）

１ヶ月あたり平均でみると、総数で３７４万人となり、前年度（３７６万人）に比べ２万人（０.６％）減となっている。（図４参照）

４表 居宅サービス受給者数（年度累計）

（単位：千人）

| 区 分 | 要支援１ | 要支援２ | 経過的要介護 | 要介護１ | 要介護２ | 要介護３ | 要介護４ | 要介護５ | 計 |
|---------|-------|-------|--------|--------|--------|-------|-------|-------|--------|
| 第１号被保険者 | 3,253 | 5,069 | 0 | 11,781 | 10,448 | 6,254 | 4,336 | 2,728 | 43,869 |
| 第２号被保険者 | 54 | 131 | 0 | 196 | 270 | 154 | 106 | 108 | 1,019 |
| 総 数 | 3,307 | 5,200 | 0 | 11,976 | 10,718 | 6,408 | 4,443 | 2,836 | 44,888 |
| 構 成 比 | 7.4% | 11.6% | 0.0% | 26.7% | 23.9% | 14.3% | 9.9% | 6.3% | 100.0% |

※数値は、千人未満を四捨五入しているため、計に一致しない場合がある。

図３ 要介護（要支援）状態区分別 居宅サービス受給者数の割合（第１号被保険者、第２号被保険者別）

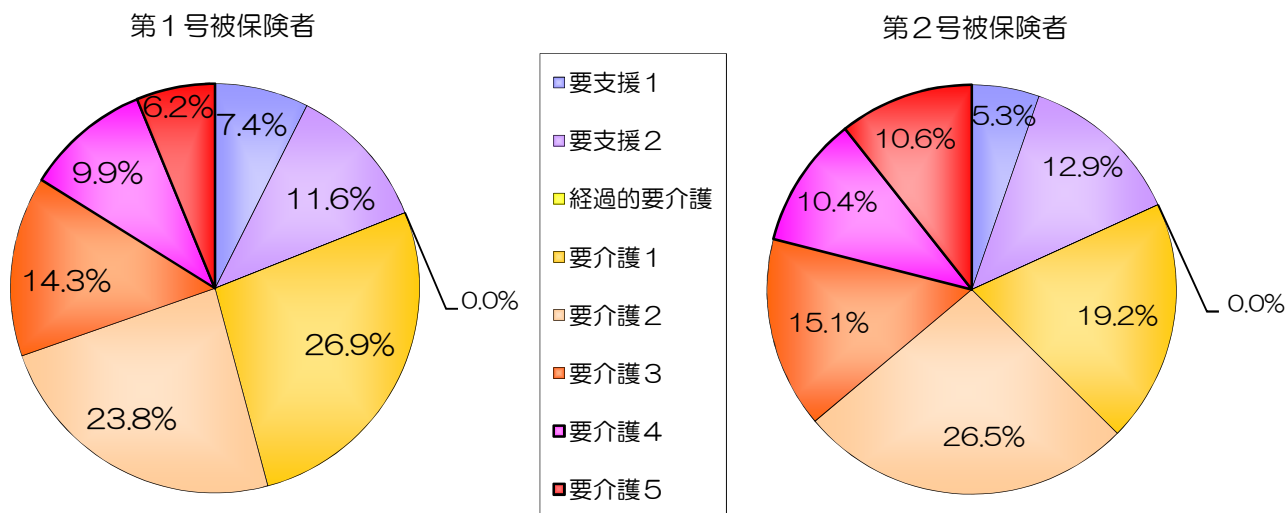
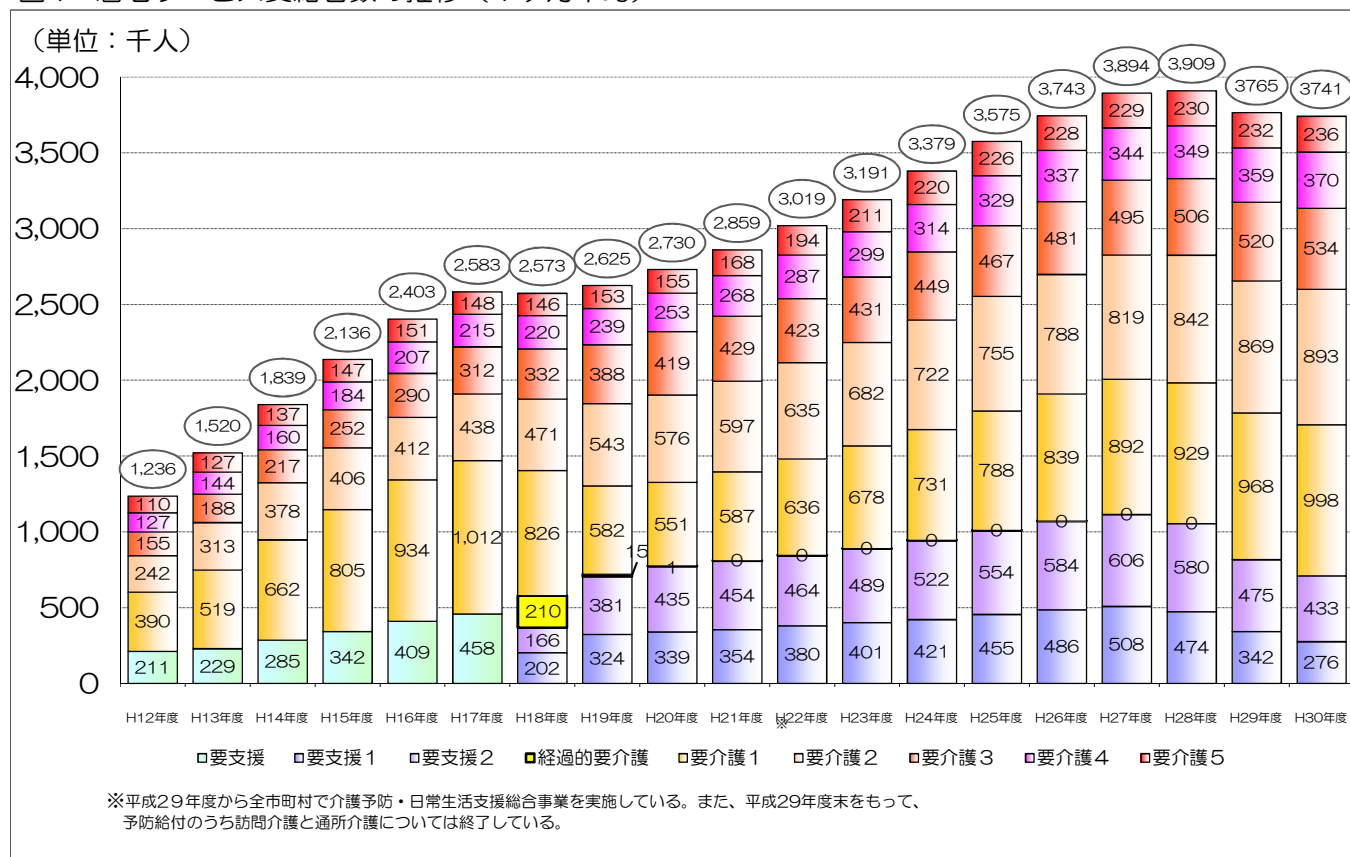


図4 居宅サービス受給者数の推移（1ヶ月平均）



※東日本大震災の影響により、平成22年度の数値には福島県内5町1村の数値は含まれていない。

（6）地域密着型（介護予防）サービス受給者数

地域密着型（介護予防）サービス受給者（以下「地域密着型サービス受給者」という。）数は、平成30年度累計で総数1,035万人、うち第1号被保険者数は1,020万人、第2号被保険者数は15万人となっている。

要介護（要支援）状態区分別では、要支援1：7万人、要支援2：10万人、要介護1：295万人、要介護2：273万人、要介護3：209万人、要介護4：145万人、要介護5：96万人となっており、要介護1の受給者数が28.5%と最も多く、軽度（要支援1～要介護2）の受給者が約56.5%、重度（要介護3～要介護5）の受給者が約43.5%を占めている。（5表、図5参照）

1ヶ月あたり平均でみると、総数で86.2万人となり、前年度（83.4万人）に比べ3万人（3.4%）増となっている。（図6参照）

5表 地域密着型サービス受給者数（年度累計）

（単位：千人）

| 区 分 | 要支援1 | 要支援2 | 要介護1 | 要介護2 | 要介護3 | 要介護4 | 要介護5 | 計 |
|---------|------|------|-------|-------|-------|-------|------|--------|
| 第1号被保険者 | 65 | 98 | 2,909 | 2,688 | 2,060 | 1,434 | 943 | 10,197 |
| 第2号被保険者 | 1 | 1 | 37 | 45 | 30 | 19 | 19 | 152 |
| 総 数 | 66 | 99 | 2,946 | 2,733 | 2,090 | 1,453 | 963 | 10,349 |
| 構 成 比 | 0.6% | 1.0% | 28.5% | 26.4% | 20.2% | 14.0% | 9.3% | 100.0% |

※数値は、千人未満を四捨五入しているため、計に一致しない場合がある。

図5 要介護（要支援）状態区分別 地域密着型サービス受給者数の割合（第1号被保険者、第2号被保険者別）

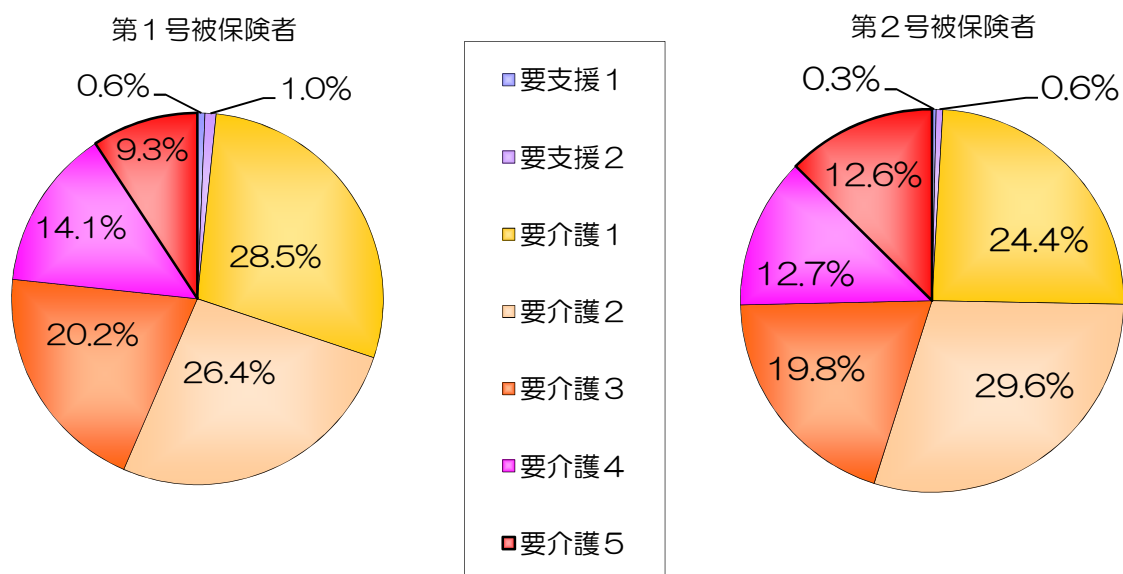
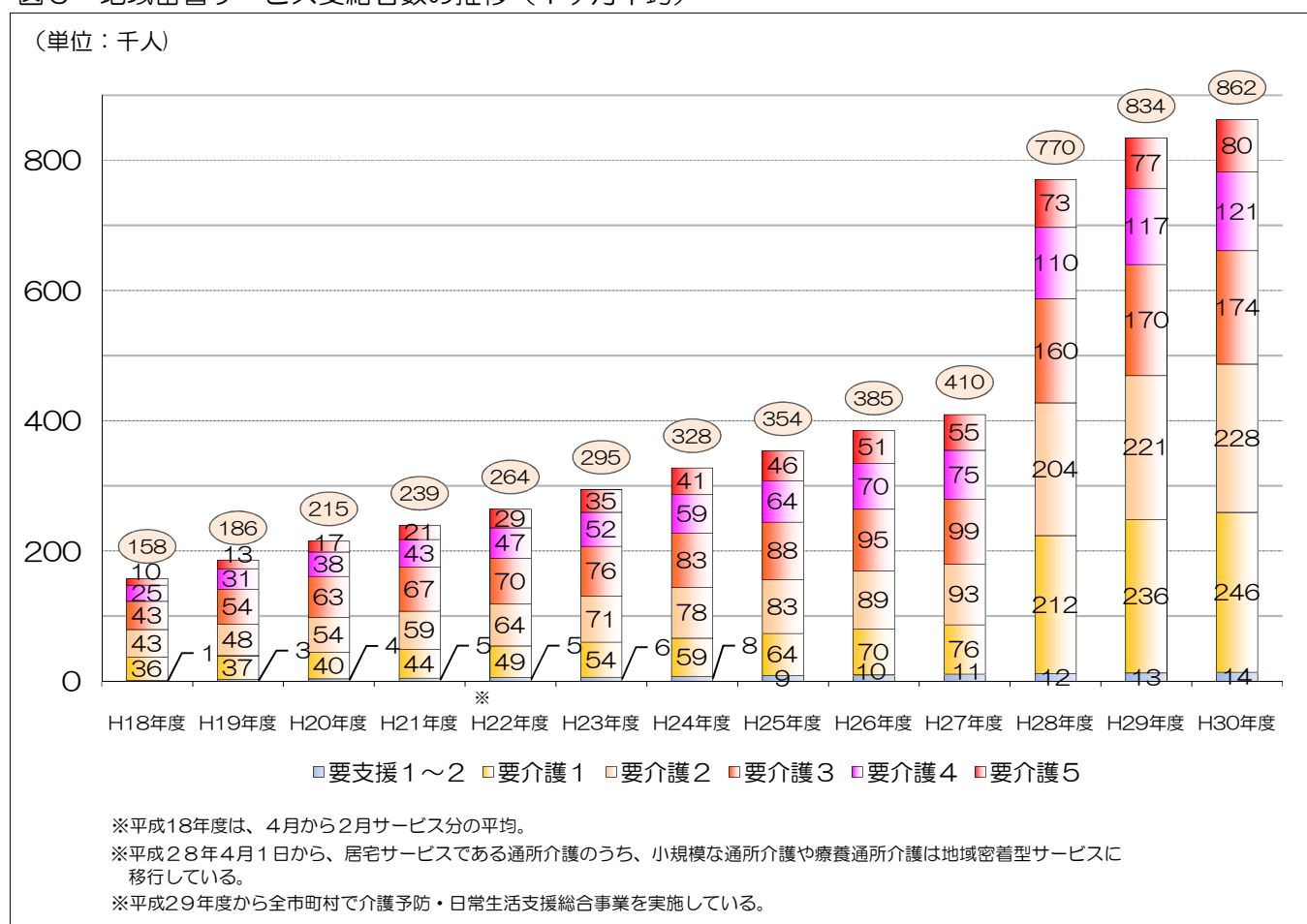


図6 地域密着サービス受給者数の推移（1ヶ月平均）



※東日本大震災の影響により、平成22年度の数値には福島県内5町1村の数値は含まれていない。

（７）施設介護サービス受給者数

施設介護サービス受給者（以下「施設サービス受給者」という。）数は、平成３０年度累計で総数１,１２９万人となっている。（６表参照）

要介護（要支援）状態区分別では、要介護１：６０万人、要介護２：１１０万人、要介護３：２６５万人、要介護４：３７９万人、要介護５：３１６万人となっており、要介護４の受給者数が３３.５％と最も多く、重度（要介護３～要介護５）の受給者が約８４.９％を占めている。（図７参照）

１ヶ月あたり平均でみると、介護老人福祉施設５４万人、介護老人保健施設３６万人、介護療養型医療施設４万人、介護医療院４千人、総数９４万人であり、前年度に比べ、介護老人福祉施設１.３万人（２.６％）増、介護老人保健施設０.１万人（０.２％）増、介護療養型医療施設０.７万人（１４.４％）減となっている。（図８参照）

※平成３０年度、介護医療院が新設され、介護療養型医療施設の介護医療院への発展的移行が進められている。

６表 施設サービス受給者数（年度累計）

（単位：千人）

| 区 分 | 要介護１ | 要介護２ | 要介護３ | 要介護４ | 要介護５ | 計 |
|-----------|------|-------|-------|-------|-------|--------|
| 介護老人福祉施設 | 96 | 279 | 1,571 | 2,444 | 2,109 | 6,499 |
| 介護老人保健施設 | 501 | 804 | 1,038 | 1,157 | 773 | 4,273 |
| 介護療養型医療施設 | 7 | 14 | 43 | 187 | 267 | 518 |
| 介護医療院 | 1 | 2 | 6 | 18 | 21 | 48 |
| 総 数 | 604 | 1,096 | 2,646 | 3,787 | 3,156 | 11,290 |
| 構 成 比 | 5.3% | 9.7% | 23.4% | 33.5% | 28.0% | 100.0% |

※同一月に２施設以上でサービスを受けた場合、施設ごとにそれぞれ受給者数を１人と計上するが総数には１人と計上しているため、４施設の合算と総計が一致しない。

※数値は、千人未満を四捨五入しているため、計に一致しない場合がある。

図７ 要介護状態区分別 施設サービス受給者の割合（総数）

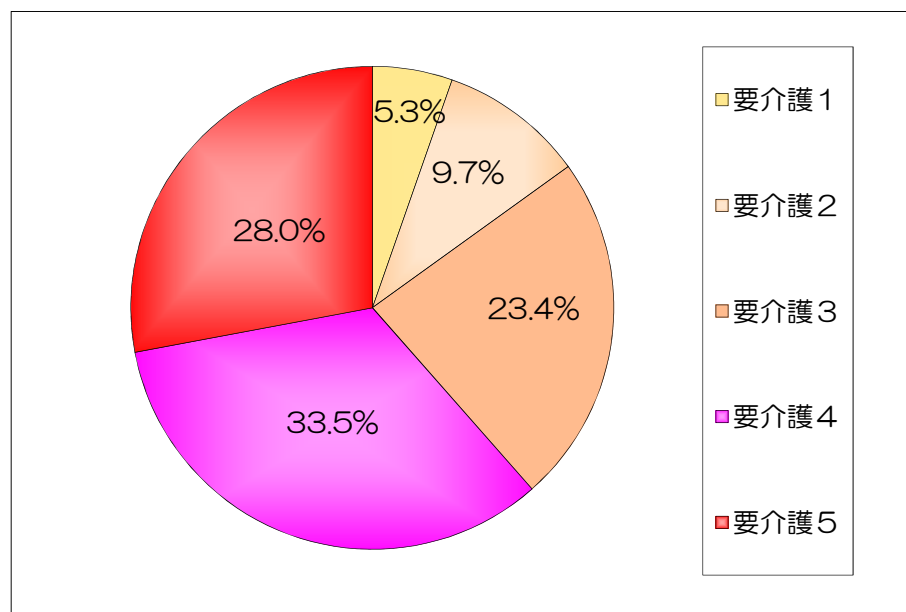
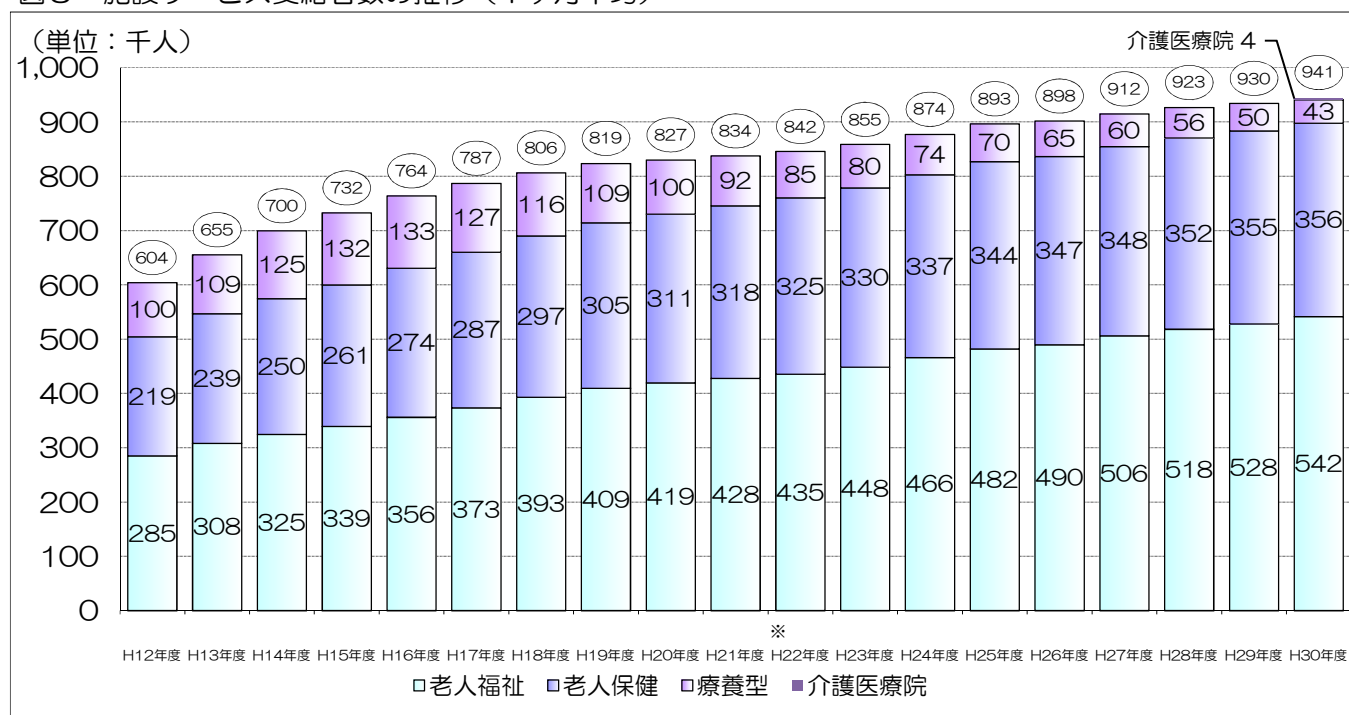


図8 施設サービス受給者数の推移（1ヶ月平均）



※19年度からは、同一月に2施設以上で施設サービスを受けた場合、施設ごとにそれぞれ受給者数を1人と計上するが、総数には1人と計上しているため4施設の合算と総計が一致しない。

※東日本大震災の影響により、22年度の数値には福島県内5町1村の数値は含まれていない。

※平成30年度、介護医療院が新設され、介護療養型医療施設の介護医療院への発展的移行が進められている。

2. 保険給付（介護給付・予防給付）

（1）総数

保険給付関係の平成30年度累計の総数は、件数1億5,521万件、単位数9,789億単位、費用額10兆1,129億円、利用者負担を除いた給付費9兆579億円となっている。（7表参照）

なお、高額介護サービス費、高額医療合算介護サービス費、特定入所者介護サービス費を含む費用額は、10兆4,319億円となっている。

給付費について内訳をみると、居宅介護（介護予防）サービス（以下「居宅サービス」という。）は4兆5,184億円、地域密着型介護（介護予防）サービス（以下「地域密着型サービス」という。）は1兆5,451億円、施設介護サービス（以下「施設サービス」という。）は2兆9,944億円となっている。

7表 保険給付 介護給付・予防給付（総数）

平成30年度累計（平成30年3月～平成31年2月サービス分）

件数

（単位：千件）

| 区分 | 要支援1 | 要支援2 | 経過的要介護 | 要介護1 | 要介護2 | 要介護3 | 要介護4 | 要介護5 | 計 |
|-----------|-------|--------|--------|--------|--------|--------|--------|--------|---------|
| 居宅サービス | 6,914 | 11,571 | 0 | 32,349 | 33,114 | 21,319 | 16,039 | 11,619 | 132,924 |
| 地域密着型サービス | 67 | 101 | — | 3,102 | 2,887 | 2,203 | 1,520 | 1,001 | 10,881 |
| 施設サービス | 0 | 0 | — | 608 | 1,106 | 2,674 | 3,831 | 3,186 | 11,405 |
| 合 計 | 6,981 | 11,671 | 0 | 36,059 | 37,107 | 26,196 | 21,390 | 15,806 | 155,210 |
| 構 成 比 | 4.5% | 7.5% | 0.0% | 23.2% | 23.9% | 16.9% | 13.8% | 10.2% | 100.0% |

単位数

（単位：億単位）

| | | | | | | | | | |
|-----------|------|------|------|-------|-------|-------|-------|-------|--------|
| 居宅サービス | 68 | 151 | 0 | 984 | 1,154 | 979 | 834 | 651 | 4,821 |
| 地域密着型サービス | 3 | 11 | — | 302 | 380 | 415 | 335 | 248 | 1,695 |
| 施設サービス | 0 | 0 | — | 151 | 290 | 725 | 1,114 | 995 | 3,274 |
| 合 計 | 71 | 161 | 0 | 1,437 | 1,824 | 2,119 | 2,283 | 1,893 | 9,789 |
| 構 成 比 | 0.7% | 1.6% | 0.0% | 14.7% | 18.6% | 21.6% | 23.3% | 19.3% | 100.0% |

費用額

（単位：億円）

| | | | | | | | | | |
|-----------|------|-------|------|--------|--------|--------|--------|--------|---------|
| 居宅サービス | 801 | 1,655 | 0 | 10,246 | 12,001 | 10,163 | 8,664 | 6,773 | 50,303 |
| 地域密着型サービス | 33 | 107 | — | 3,092 | 3,892 | 4,252 | 3,428 | 2,535 | 17,338 |
| 施設サービス | 0 | 0 | — | 1,539 | 2,968 | 7,419 | 11,391 | 10,170 | 33,488 |
| 合 計 | 834 | 1,763 | 0 | 14,876 | 18,862 | 21,834 | 23,482 | 19,478 | 101,129 |
| 構 成 比 | 0.8% | 1.7% | 0.0% | 14.7% | 18.7% | 21.6% | 23.2% | 19.3% | 100.0% |

給付費

（単位：億円）

| | | | | | | | | | |
|-----------|------|-------|------|--------|--------|--------|--------|--------|--------|
| 居宅サービス | 724 | 1,492 | 0 | 9,256 | 10,796 | 9,118 | 7,750 | 6,049 | 45,184 |
| 地域密着型サービス | 29 | 96 | — | 2,756 | 3,468 | 3,787 | 3,055 | 2,260 | 15,451 |
| 施設サービス | 0 | 0 | — | 1,376 | 2,654 | 6,632 | 10,184 | 9,097 | 29,944 |
| 合 計 | 753 | 1,588 | 0 | 13,388 | 16,918 | 19,537 | 20,989 | 17,406 | 90,579 |
| 構 成 比 | 0.8% | 1.8% | 0.0% | 14.8% | 18.7% | 21.6% | 23.2% | 19.2% | 100.0% |

※高額介護サービス費、高額医療合算介護サービス費、特定入所者介護サービス費は含まない。

※数値は、それぞれ千件、億単位、億円未満を四捨五入しているため、計に一致しない場合がある。

◎保険給付（介護給付・予防給付）総括表

（単位：億円）

| 区分 | 給付費 |
|---------------|--------|
| 居宅サービス | 45,184 |
| 地域密着型サービス | 15,451 |
| 施設サービス | 29,944 |
| 高額介護サービス費 | 2,255 |
| 高額医療合算介護サービス費 | 241 |
| 特定入所者介護サービス費 | 3,190 |
| 合 計 | 96,266 |

※数値は、億円未満を四捨五入しているため、計に一致しない場合がある。

(2) 都道府県別 居宅サービス、地域密着型サービス、施設サービス別の給付費割合

保険給付について、各サービス別の給付費割合は、全国平均で、居宅サービス49.9%、地域密着型サービス17.1%、施設サービス33.1%となっている。(8表参照)

8表 都道府県別 居宅サービス、地域密着型サービス、施設サービス別給付費割合 (単位: 億円)

| 都道府県 | 居宅サービス | | 地域密着型サービス | | 施設サービス | | 都道府県 | 居宅サービス | | 地域密着型サービス | | 施設サービス | | 都道府県 | 居宅サービス | | 地域密着型サービス | | 施設サービス | |
|------|--------|-------|-----------|-------|--------|-------|------|--------|-------|-----------|-------|--------|-------|------|--------|-------|-----------|-------|--------|-------|
| 全 国 | 45,184 | 49.9% | 15,451 | 17.1% | 29,944 | 33.1% | 富山県 | 393 | 41.6% | 181 | 19.2% | 369 | 39.1% | 島根県 | 301 | 42.3% | 157 | 22.1% | 254 | 35.6% |
| 北海道 | 1,626 | 41.8% | 943 | 24.2% | 1,324 | 34.0% | 石川県 | 379 | 41.9% | 191 | 21.1% | 335 | 37.0% | 岡山県 | 713 | 44.4% | 364 | 22.7% | 529 | 32.9% |
| 青森県 | 606 | 50.2% | 244 | 20.2% | 356 | 29.5% | 福井県 | 289 | 43.7% | 132 | 19.9% | 241 | 36.4% | 広島県 | 1,061 | 49.1% | 406 | 18.8% | 692 | 32.1% |
| 岩手県 | 499 | 44.3% | 206 | 18.2% | 423 | 37.5% | 山梨県 | 311 | 47.7% | 141 | 21.7% | 199 | 30.6% | 山口県 | 529 | 44.5% | 257 | 21.6% | 403 | 33.9% |
| 宮城県 | 731 | 46.5% | 296 | 18.9% | 544 | 34.6% | 長野県 | 795 | 46.1% | 320 | 18.5% | 611 | 35.4% | 徳島県 | 321 | 45.8% | 120 | 17.1% | 260 | 37.1% |
| 秋田県 | 520 | 48.2% | 176 | 16.4% | 382 | 35.4% | 岐阜県 | 743 | 49.2% | 264 | 17.5% | 502 | 33.3% | 香川県 | 419 | 50.1% | 127 | 15.2% | 290 | 34.7% |
| 山形県 | 441 | 43.4% | 209 | 20.5% | 366 | 36.0% | 静岡県 | 1,227 | 46.5% | 438 | 16.6% | 971 | 36.9% | 愛媛県 | 608 | 47.3% | 300 | 23.3% | 376 | 29.3% |
| 福島県 | 702 | 45.0% | 270 | 17.3% | 588 | 37.7% | 愛知県 | 2,310 | 53.2% | 688 | 15.9% | 1,341 | 30.9% | 高知県 | 249 | 37.5% | 145 | 21.9% | 269 | 40.6% |
| 茨城県 | 819 | 43.6% | 297 | 15.8% | 762 | 40.6% | 三重県 | 725 | 50.9% | 210 | 14.7% | 490 | 34.4% | 福岡県 | 1,751 | 48.4% | 665 | 18.4% | 1,202 | 33.2% |
| 栃木県 | 598 | 48.0% | 234 | 18.8% | 413 | 33.2% | 滋賀県 | 439 | 48.3% | 183 | 20.1% | 287 | 31.6% | 佐賀県 | 310 | 47.0% | 139 | 21.1% | 210 | 31.8% |
| 群馬県 | 731 | 48.9% | 252 | 16.8% | 512 | 34.3% | 京都府 | 981 | 49.0% | 311 | 15.5% | 709 | 35.4% | 長崎県 | 534 | 44.6% | 297 | 24.7% | 368 | 30.7% |
| 埼玉県 | 2,078 | 51.9% | 484 | 12.1% | 1,445 | 36.1% | 大阪府 | 3,972 | 60.6% | 897 | 13.7% | 1,681 | 25.7% | 熊本県 | 722 | 47.1% | 316 | 20.6% | 494 | 32.2% |
| 千葉県 | 1,886 | 51.7% | 545 | 14.9% | 1,218 | 33.4% | 兵庫県 | 2,068 | 53.0% | 601 | 15.4% | 1,230 | 31.6% | 大分県 | 535 | 53.5% | 155 | 15.5% | 310 | 31.0% |
| 東京都 | 4,723 | 57.7% | 986 | 12.0% | 2,474 | 30.2% | 奈良県 | 495 | 50.5% | 131 | 13.3% | 355 | 36.2% | 宮崎県 | 482 | 51.8% | 155 | 16.6% | 294 | 31.6% |
| 神奈川県 | 2,879 | 51.9% | 917 | 16.5% | 1,753 | 31.6% | 和歌山県 | 473 | 51.8% | 151 | 16.6% | 289 | 31.6% | 鹿児島県 | 564 | 38.9% | 365 | 25.2% | 520 | 35.9% |
| 新潟県 | 887 | 42.6% | 365 | 17.5% | 831 | 39.9% | 鳥取県 | 223 | 42.4% | 103 | 19.7% | 199 | 37.9% | 沖縄県 | 538 | 58.0% | 117 | 12.7% | 271 | 29.3% |

※高額介護サービス費、高額医療合算介護サービス費、特定入所者介護サービス費は含まない。

※数値は、億円未満を四捨五入しているため、計に一致しない場合がある。

(3) 第1号被保険者1人あたり給付費

第1号被保険者1人あたり給付費(総数)の全国平均は、居宅サービスでは128千円、地域密着型サービスでは44千円、施設サービスでは85千円、合計では257千円となっている。(9表参照)

また、高額介護サービス費、高額医療合算介護サービス費、特定入所者介護サービス費を含む1人あたり給付費の全国平均は、273千円となっている。

9表 都道府県別 第1号被保険者1人あたり給付費 (単位: 千円)

| 都道府県 | 居宅サービス | 地域密着型サービス | 施設サービス | 合 計 | 都道府県 | 居宅サービス | 地域密着型サービス | 施設サービス | 合 計 | 都道府県 | 居宅サービス | 地域密着型サービス | 施設サービス | 合 計 |
|------|--------|-----------|--------|-------|------|--------|-----------|--------|-------|------|--------|-----------|--------|-------|
| 全 国 | 128.2 | 43.8 | 84.9 | 257.0 | 富山県 | 117.6 | 54.3 | 110.4 | 282.3 | 島根県 | 131.4 | 68.6 | 110.8 | 310.8 |
| 北海道 | 98.9 | 57.4 | 80.6 | 236.9 | 石川県 | 114.6 | 57.6 | 101.3 | 273.5 | 岡山県 | 126.4 | 64.6 | 93.7 | 284.7 |
| 青森県 | 146.4 | 59.0 | 86.0 | 291.5 | 福井県 | 124.9 | 57.0 | 104.2 | 286.1 | 広島県 | 130.5 | 49.9 | 85.1 | 265.6 |
| 岩手県 | 123.6 | 50.9 | 104.8 | 279.4 | 山梨県 | 125.8 | 57.1 | 80.5 | 263.4 | 山口県 | 113.9 | 55.2 | 86.7 | 255.8 |
| 宮城県 | 116.3 | 47.2 | 86.6 | 250.0 | 長野県 | 122.7 | 49.3 | 94.3 | 266.3 | 徳島県 | 132.8 | 49.7 | 107.7 | 290.3 |
| 秋田県 | 145.3 | 49.3 | 106.7 | 301.3 | 岐阜県 | 124.2 | 44.2 | 83.9 | 252.3 | 香川県 | 139.4 | 42.3 | 96.5 | 278.2 |
| 山形県 | 123.6 | 58.5 | 102.5 | 284.6 | 静岡県 | 113.7 | 40.5 | 90.0 | 244.2 | 愛媛県 | 138.1 | 68.1 | 85.5 | 291.8 |
| 福島県 | 122.1 | 47.0 | 102.3 | 271.4 | 愛知県 | 124.2 | 37.0 | 72.1 | 233.3 | 高知県 | 101.5 | 59.3 | 110.0 | 270.8 |
| 茨城県 | 98.6 | 35.8 | 91.8 | 226.2 | 三重県 | 137.9 | 39.9 | 93.2 | 270.9 | 福岡県 | 126.4 | 48.0 | 86.7 | 261.2 |
| 栃木県 | 108.9 | 42.6 | 75.3 | 226.8 | 滋賀県 | 121.2 | 50.4 | 79.3 | 250.9 | 佐賀県 | 127.9 | 57.5 | 86.5 | 271.9 |
| 群馬県 | 128.3 | 44.2 | 90.0 | 262.5 | 京都府 | 133.5 | 42.4 | 96.5 | 272.4 | 長崎県 | 124.2 | 68.9 | 85.6 | 278.8 |
| 埼玉県 | 108.7 | 25.3 | 75.6 | 209.6 | 大阪府 | 167.6 | 37.9 | 70.9 | 276.3 | 熊本県 | 134.2 | 58.7 | 91.8 | 284.7 |
| 千葉県 | 111.9 | 32.4 | 72.2 | 216.4 | 兵庫県 | 132.8 | 38.6 | 79.0 | 250.4 | 大分県 | 144.4 | 41.9 | 83.7 | 270.0 |
| 東京都 | 151.4 | 31.6 | 79.3 | 262.3 | 奈良県 | 119.8 | 31.6 | 85.8 | 237.2 | 宮崎県 | 140.1 | 45.0 | 85.4 | 270.4 |
| 神奈川県 | 126.0 | 40.2 | 76.7 | 242.9 | 和歌山県 | 153.3 | 49.0 | 93.6 | 296.0 | 鹿児島県 | 111.1 | 71.9 | 102.5 | 285.5 |
| 新潟県 | 124.3 | 51.1 | 116.5 | 291.9 | 鳥取県 | 126.8 | 58.7 | 113.3 | 298.8 | 沖縄県 | 170.1 | 37.1 | 85.9 | 293.1 |

※高額介護サービス費、高額医療合算介護サービス費、特定入所者介護サービス費は含まない。

※数値は、千円未満を四捨五入しているため、計に一致しない場合がある。

図9 第1号被保険者1人あたり給付費

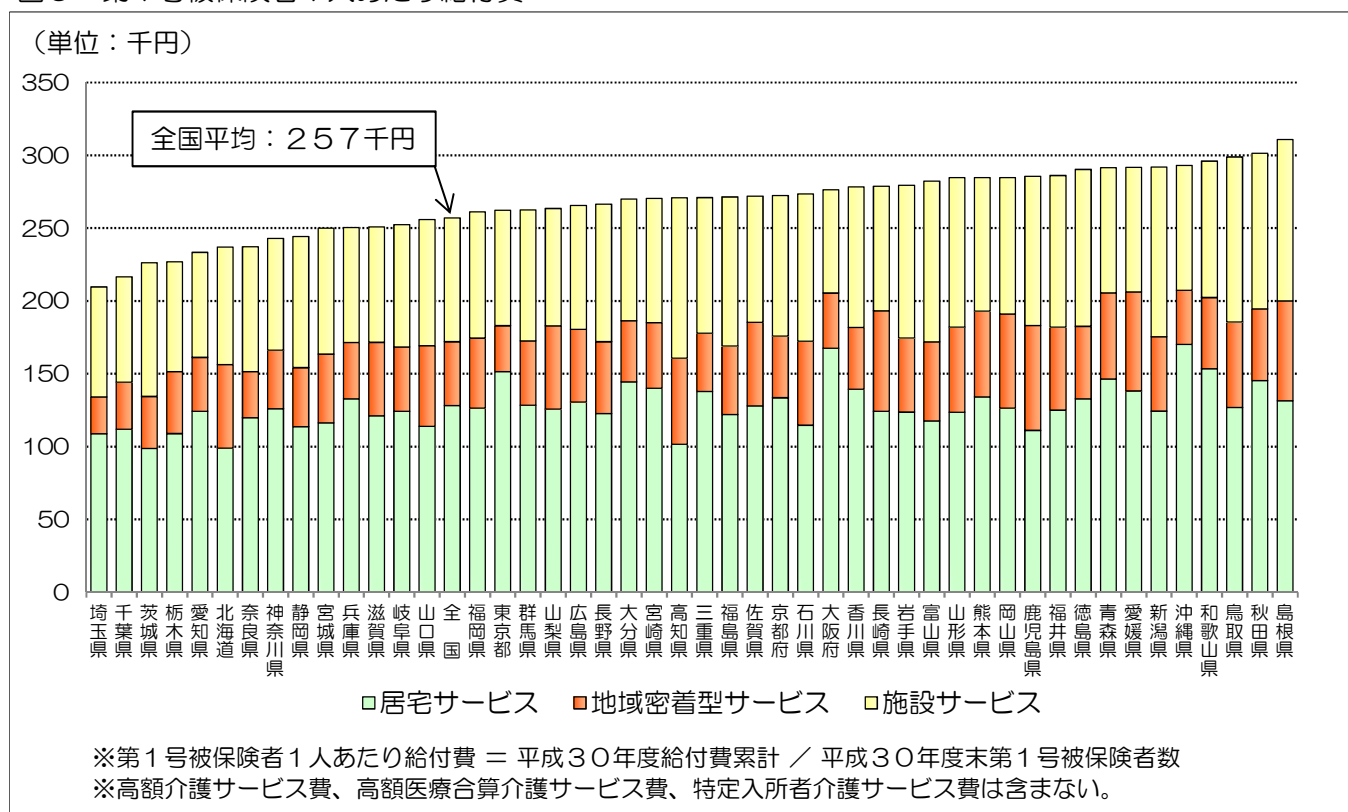
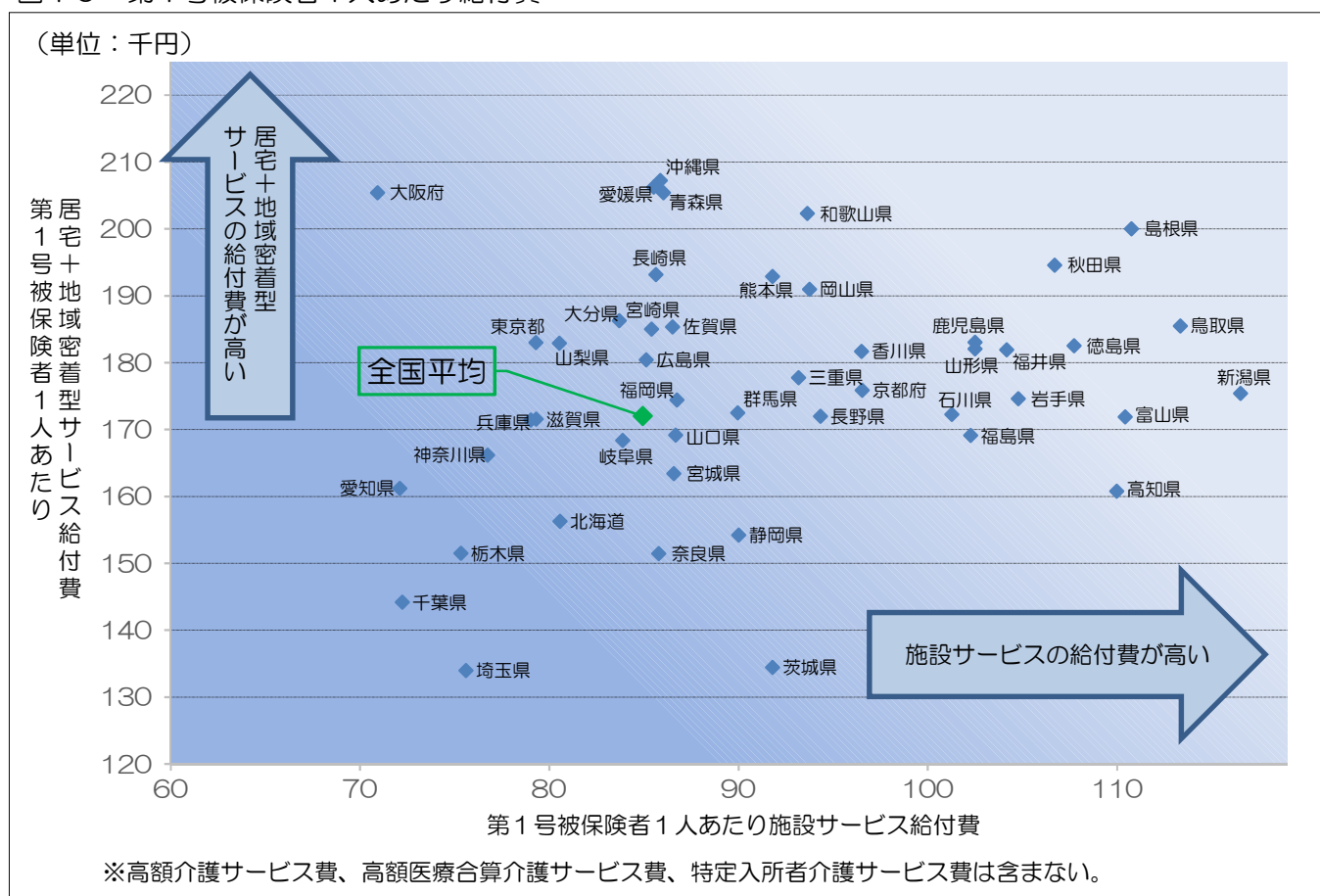


図10 第1号被保険者1人あたり給付費



(4) 第1号被保険者分

第1号被保険者分の保険給付関係は、件数1億5,166万件、単位数9,624億単位、費用額9兆9,404億円、給付費8兆9,014億円となっている。

※高額介護サービス費、高額医療合算介護サービス費、特定入所者介護サービス費は含まない。

(5) 第1号被保険者の2割負担対象者分

第1号被保険者の2割負担対象者分の保険給付関係は、件数826万件、単位数550億単位、費用額5,752億円、給付費4,602億円となっている。

※高額介護サービス費、高額医療合算介護サービス費、特定入所者介護サービス費は含まない。

(6) 第1号被保険者の3割負担対象者分

第1号被保険者の3割負担対象者分の保険給付関係は、件数284万件、単位数182億単位、費用額1,912億円、給付費1,339億円となっている。

※高額介護サービス費、高額医療合算介護サービス費、特定入所者介護サービス費は含まない。

(7) 第2号被保険者分

第2号被保険者分の保険給付関係は、件数355万件、単位数165億単位、費用額1,725億円給付費1,565億円となっている。

※高額介護サービス費、高額医療合算介護サービス費、特定入所者介護サービス費は含まない。

(8) 高額介護（介護予防）サービス費

高額介護（介護予防）サービス費の累計は件数1,954万件、給付費2,255億円となっている。

(9) 高額医療合算介護（介護予防）サービス費

高額医療合算介護（介護予防）サービス費の累計は件数82万件、給付費241億円となっている。

(10) 特定入所者介護（介護予防）サービス費

特定入所者介護（介護予防）サービス費の累計は、給付費3,190億円となっている。

(11) 市町村特別給付

市町村特別給付の累計は件数71万件、費用額24億円、給付費20億円となっている。

3. 第1号被保険者の保険料収納状況

平成30年度の保険料収納状況は、調定額2兆4,365億円、収納額2兆4,129億円、収納率99.0%となっている。（10表参照）

なお、特別徴収の収納額累計は2兆2,121億円、収納率100.0%、普通徴収の収納額累計は2,007億円、収納率89.5%となっている。

10表 都道府県別保険料収納状況（現年度分）

（単位：億円）

| 都道府県 | 調定額 | 収納額 | 収納率 | 都道府県 | 調定額 | 収納額 | 収納率 | 都道府県 | 調定額 | 収納額 | 収納率 |
|------|--------|--------|-------|------|-------|-------|-------|------|-----|-----|-------|
| 全 国 | 24,365 | 24,129 | 99.0% | 富山県 | 248 | 247 | 99.4% | 島根県 | 173 | 172 | 99.4% |
| 北海道 | 1,016 | 1,008 | 99.2% | 石川県 | 251 | 249 | 99.2% | 岡山県 | 402 | 399 | 99.3% |
| 青森県 | 296 | 293 | 99.0% | 福井県 | 173 | 171 | 99.1% | 広島県 | 572 | 569 | 99.4% |
| 岩手県 | 277 | 276 | 99.4% | 山梨県 | 172 | 171 | 99.1% | 山口県 | 298 | 296 | 99.3% |
| 宮城県 | 430 | 427 | 99.2% | 長野県 | 440 | 438 | 99.5% | 徳島県 | 171 | 169 | 98.9% |
| 秋田県 | 258 | 256 | 99.2% | 岐阜県 | 416 | 413 | 99.2% | 香川県 | 221 | 220 | 99.3% |
| 山形県 | 257 | 256 | 99.4% | 静岡県 | 724 | 719 | 99.3% | 愛媛県 | 314 | 312 | 99.2% |
| 福島県 | 374 | 371 | 99.1% | 愛知県 | 1,259 | 1,252 | 99.4% | 高知県 | 153 | 152 | 99.0% |
| 茨城県 | 534 | 528 | 98.8% | 三重県 | 383 | 380 | 99.2% | 福岡県 | 950 | 940 | 98.9% |
| 栃木県 | 362 | 358 | 99.0% | 滋賀県 | 266 | 265 | 99.4% | 佐賀県 | 172 | 171 | 99.0% |
| 群馬県 | 413 | 410 | 99.1% | 京都府 | 522 | 517 | 99.2% | 長崎県 | 300 | 297 | 99.1% |
| 埼玉県 | 1,177 | 1,163 | 98.8% | 大阪府 | 1,757 | 1,733 | 98.7% | 熊本県 | 388 | 384 | 99.0% |
| 千葉県 | 1,078 | 1,066 | 98.9% | 兵庫県 | 1,063 | 1,054 | 99.1% | 大分県 | 236 | 233 | 99.0% |
| 東京都 | 2,300 | 2,264 | 98.4% | 奈良県 | 279 | 277 | 99.2% | 宮崎県 | 221 | 219 | 99.0% |
| 神奈川県 | 1,606 | 1,593 | 99.2% | 和歌山県 | 225 | 223 | 99.1% | 鹿児島県 | 338 | 335 | 99.0% |
| 新潟県 | 523 | 520 | 99.5% | 鳥取県 | 134 | 133 | 99.3% | 沖縄県 | 241 | 234 | 97.3% |

※数値は、億円未満を四捨五入しているため、計に一致しない場合がある。

4. 介護保険特別会計経理状況

平成30年度の保険者における介護保険特別会計（保険事業勘定）について、歳入合計10兆9,860億円、歳出合計10兆6,947億円、差引残額2,912億円となっている。（11表参照）

この差引残額のうち、国庫支出金精算額等を精算した後では1,658億円となる。

また、平成30年度末現在で介護給付費準備基金の保有額は6,947億円（1,482保険者）となっている。

11表 介護保険特別会計経理状況（保険事業勘定・全国計）

（単位：億円）

| 歳 入 | | 歳 出 | |
|-------------------|---------|--------------|---------|
| 科 目 | 決 算 額 | 科 目 | 決 算 額 |
| 保険料 | 24,260 | 総務費 | 2,296 |
| 分担金及び負担金 | 110 | 保険給付費 | 96,389 |
| 使用料及び手数料 | 7 | 地域支援事業費 | 5,405 |
| 国庫支出金 | 24,823 | 財政安定化基金拠出金 | - |
| 介護給付費負担金（再掲） | 18,002 | 相互財政安定化事業負担金 | 0 |
| 調整交付金（再掲） | 4,880 | 保健福祉事業費 | 7 |
| 地域支援事業交付金（再掲） | 1,675 | 基金積立金 | 1,427 |
| 保険者機能強化推進交付金（再掲） | 192 | 公債費 | 10 |
| 支払基金交付金 | 27,019 | 予備費 | 0.8 |
| 介護給付費交付金（再掲） | 26,030 | 諸支出金 | 1,413 |
| 地域支援事業支援交付金（再掲） | 989 | | |
| 都道府県支出金 | 14,973 | | |
| 都道府県負担金（再掲） | 14,125 | | |
| 地域支援事業交付金（再掲） | 835 | | |
| 相互財政安定化事業交付金 | 0 | | |
| 財産収入 | 4 | | |
| 寄附金 | 0.06 | | |
| 繰入金 | 15,856 | | |
| 一般会計繰入金12.5%（再掲） | 12,113 | | |
| 総務費に係る一般会計繰入金（再掲） | 2,180 | | |
| 介護給付費準備基金繰入金（再掲） | 433 | | |
| 地域支援事業繰入金（再掲） | 837 | | |
| 低所得者保険料軽減繰入金（再掲） | 225 | | |
| 繰越金 | 2,726 | | |
| 市町村債 | 2 | | |
| 諸収入 | 80 | | |
| 合 計 | 109,860 | 合 計 | 106,947 |

※数値は、億円未満を四捨五入しているため、計に一致しない場合がある。

(参考)

介護保険特別会計（保険事業勘定）の科目の説明

| 科 目 | | 内 容 |
|--------|---------------|--|
| 歳 入 | 保険料 | 第１号被保険者から徴収した保険料 |
| | 分担金及び負担金 | 介護認定審査会共同設置等の場合の負担金等 |
| | 使用料及び手数料 | 保険料の督促手数料等 |
| | 国庫支出金 | 介護保険事業の執行に必要な国の負担金等 |
| | 介護給付費負担金 | 介護給付及び予防給付に要する国の負担金 |
| | 調整交付金 | 介護保険の財政調整のために交付する国の交付金 |
| | 地域支援事業交付金 | 地域支援事業に要する国の交付金 |
| | 保険者機能強化推進交付金 | 保険者機能強化推進のための国の交付金 |
| | 支払基金交付金 | 支払基金からの交付金 |
| | 介護給付費交付金 | 介護給付・予防給付に要する支払基金からの交付金 |
| | 地域支援事業支援交付金 | 地域支援事業に要する支払基金からの交付金 |
| | 都道府県支出金 | 介護保険事業の執行に必要な都道府県の負担金等 |
| | 都道府県負担金 | 介護給付及び予防給付に要する都道府県の負担金 |
| | 地域支援事業交付金 | 地域支援事業に要する都道府県の交付金 |
| | 相互財政安定化事業交付金 | 市町村相互財政安定化事業における交付金 |
| | 財産収入 | 財産運用収入及び財産売却収入等 |
| | 寄附金 | 寄附金 |
| | 繰入金 | 他会計や基金からの繰入金 |
| | 一般会計繰入金12.5% | 介護給付及び予防給付に要する市町村の負担金 |
| | 総務費に係る一般会計繰入金 | 介護保険事業の執行に必要な事務費、人件費等の一般会計からの繰入金 |
| | 介護給付費準備基金繰入金 | 中期財政運用期間中の余剰金を積み立てる準備基金の取り崩しによる繰入金 |
| | 地域支援事業繰入金 | 地域支援事業に要する市町村の負担金 |
| | 低所得者保険料軽減繰入金 | 低所得者の保険料軽減に要する繰入金 |
| | 繰越金 | 前年度の余剰金 |
| | 市町村債 | 財政安定化基金等からの借入金等 |
| | 諸収入 | 延滞金、加算金、過料等 |
| 歳 出 | 総務費 | 介護保険事業の執行に必要な事務費、人件費等 |
| | 保険給付費 | 保険給付、予防給付、高額介護サービス、高額医療合算介護サービス費、特定入所者介護サービス費、市町村特別給付に要する費用等 |
| | 地域支援事業費 | 地域支援事業に要する費用 |
| | 財政安定化基金拠出金 | 財政安定化基金に係る拠出金 |
| | 相互財政安定化事業負担金 | 市町村相互財政安定化事業における負担金 |
| | 保健福祉事業費 | 保健福祉事業に要する費用 |
| | 基金積立金 | 介護給付費準備基金等への積立金 |
| | 公債費 | 借入金の返還金等 |
| | 予備費 | 予備費 |
| | 諸支出金 | 他会計への繰出金、還付加算金等 |