

Ⅱ 調査結果の概要

[学校調査]

1 大 学

(1) 学 校 数

学校数は622校（国立99校、公立66校、私立457校）で、前年度より18校（公立5校、私立13校）増加している。（P.(15)表1参照）

(2) 学 生 数

学生数は270万1千人（男子174万2千人、女子95万9千人）で、前年度より3万3千人増加している。

①学生数のうち学部学生は244万9千人、大学院学生は19万1千人（修士課程13万2千人、博士課程5万9千人）、専攻科・別科等の学生は6万1千人となっている。

②学生数を設置者別にみると、国立62万1千人（学生数の23.0%）、公立10万1千人（同3.7%）、私立197万9千人（同73.3%）となっている。（P.(15)表2参照）

③学生数のうち女子学生の占める比率は35.5%（95万9千人）で、10年前と比べ9.1ポイント（41万4千人）上昇している。

④全国を「東京都」、「政令指定都市を置く10道府県」（北海道、宮城県、千葉県、神奈川県、愛知県、京都府、大阪府、兵庫県、広島県、福岡県）及び「その他」の3地域に区分して学部学生数の地域別の比率をみると、「政令指定都市を置く10道府県」47.9%、「東京都」24.1%、「その他」28.0%となっている。さらに、過去10ヵ年の推移をみると、「その他」の比率は年々上昇してきているが、「東京都」の比率は低下してきている。「政令指定都市を置く10道府県」の比率は平成5年度まで上昇してきたが、平成6年度以降低下してきている。（P.(15)表3参照）

(3) 関係学科・専攻分野別学生の構成

ア. 学部学生

学部学生の関係学科別の構成比をみると、「社会科学」が39.9%で最も高く、次いで「工学」19.2%、「人文科学」16.7%等の順となっている。さらに、過去10ヵ年の推移をみると、「人文科学」の比率は年々上昇してきているが、「教育」の比率は低下してきている。（P.(15)表4参照）

イ. 大学院学生

大学院修士課程の専攻分野別構成比をみると、「工学」が41.5%で最も高く、次いで「社会科学」14.6%、「理学」9.5%等の順となっている。さらに、その年次推移をみると、「社会科学」の比率は年々上昇してきている。

大学院博士課程の専攻分野別構成比をみると、「医・歯学」が29.7%で最も高く、次いで「工学」19.3%、「人文科学」10.9%、「理学」10.7%等の順となっている。さらに、その年次推移をみると、「医・歯学」の比率が低下してきている。（P.(16)表5参照）

図1 大学の学校数、学生数、
本務教員数の推移

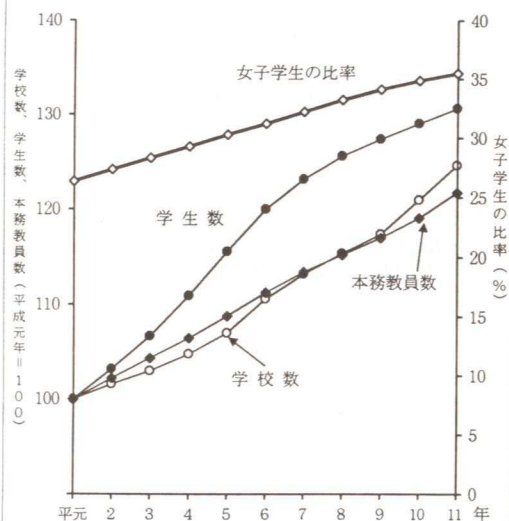
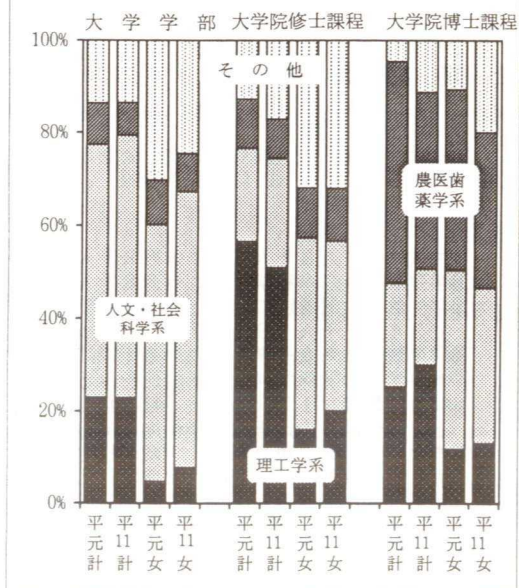


図2 大学の関係学科・専攻別学生の構成



(4) 入学状況

ア. 大学(学部)への入学状況

大学学部への入学者数は59万人(国立10万5千人、公立2万3千人、私立46万2千人で、前年度より1千人減少している(P.(16)表6参照)。

- ①入学者の「出身高等学校の所在地県」と「入学した大学の所在地県」との関係をみると、大学(学部)の入学者のうち、「自県(出身高等学校と同一県)内の大学へ入学した者の比率」は37.8%で、前年度に比べ0.7ポイント上昇している。
- ②これを男女別にみると、男子は36.4%で前年度より1.2ポイント上昇しており、女子は40.2%で、前年度より0.1ポイント低下している。(P.(17)表7参照)

イ. 大学院への入学状況

大学院への入学者数は、修士課程[修士課程、博士前期課程(医・歯学及び獣医学を除く一貫制博士課程を含む。)]では6万5千人(男子4万9千人、女子1万7千人)で前年度より5千人増加しており、博士課程(博士後期課程、医・歯学及び獣医学の博士課程)では1万6千人(男子1万2千人、女子4千人)で前年度より1千人増加している。

(5) 大学への編入学者数

大学(学部)への編入学者数は、短期大学からの編入学者が1万4千人(男子4千人、女子1万人)、高等専門学校からは2千4百人(男子2千1百人、女子3百人)、専修学校(専門課程)からは5百人(男子3百人、女子2百人)となっている。

(6) 教員数

教員数(本務者)は14万8千人(国立6万人、公立1万人、私立7万7千人)で、前年度より3千人増加している。また、兼務者は13万3千人(国立3万7千人、公立8千人、私立8万7千人)で前年より4千人増加している。(P.(17)表8参照)

図3 大学の入学状況

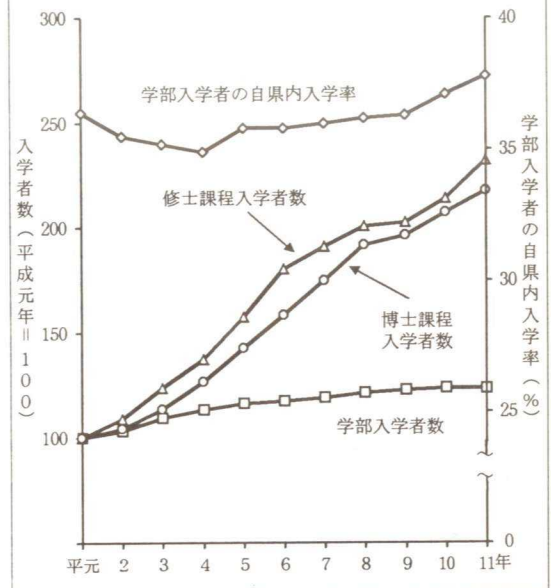
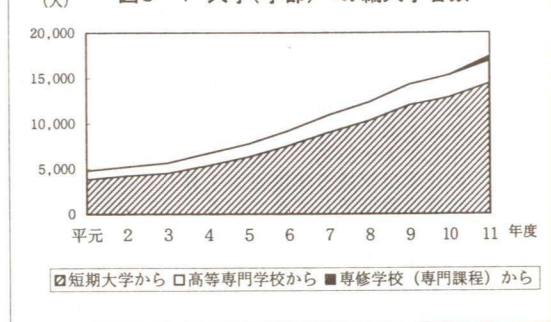


図3-1 大学(学部)への編入学者数



2 短期大学

(1) 学校数

学校数は585校(国立23校、公立59校、私立503校)で、前年度より3校(国立2校、公立1校)減少している。(P.(17)表9参照)

(2) 学生数

学生数は37万8千人(男子3万8千人、女子34万人)で、前年度より3万9千人減少している。

- ①学生数のうち本科学生は36万8千人、専攻科・別科等の学生は1万人となっている。
- ②学生数を設置者別にみると、国立9千人(学生数の2.3%)、公立2万2千人(5.9%)、私立34万7千人(91.7%)となっている。(P.(17)表10参照)
- ③学生数のうち女子学生の占める比率は89.9%で、前年度より0.2ポイント低下している。
- ④本科学生の関係学科別の構成比をみると、「家政」が23.9%で最も高く、次いで「人文」22.9%、「教育」17.1%、「社会」13.1%等の順となっている。さらに過去10カ年の推移をみると、「保健」の比率は上昇傾向にあるが、「工業」の比率は低下してきている。(P.(18)表11参照)
- ⑤また、全国を「東京都」、「政令指定都市を置く10道府県」(北海道、宮城県、千葉県、神奈川県、愛知県、京都府、大阪府、兵庫県、広島県、福岡県)及び「その他」の3地域に区分して本科学生数の地域別の比率をみると、「東京都」の比率は平成6年度以降上昇傾向にあるが、「その他」の比率は低下傾向にある。(P.(18)表12参照)

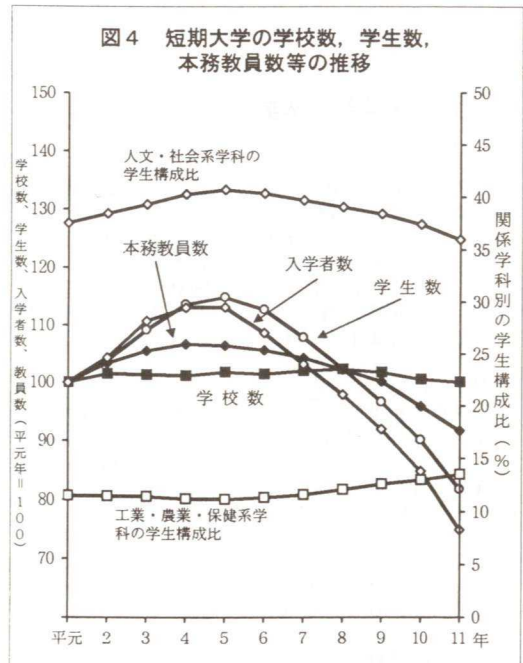
(3) 入学状況

本科への入学者数は16万9千人（国立2千5百人，公立9千人，私立15万7千人）で，前年度より2万2千人減少している。（P. (18)表13参照）

- ①入学者の「出身高等学校の所在地県」と「入学した短期大学の所在地県」との関係を見ると，本科の入学者のうち，「自県（出身高等学校と同一県）内の短期大学へ入学した者の比率」は58.0％で，前年度と同率である。
- ②これを設置者別にみると，国立44.6％（0.7ポイント上昇），公立62.7％（0.3ポイント上昇），私立57.9％（0.1ポイント上昇）となっている。
- ③これを男女別にみると，男子は50.3％で前年度より1.5ポイント低下しており，女子は58.8％で前年度より0.1ポイント上昇している。

(4) 教員数

教員数（本務者）は1万8千人（国立8百人，公立2千人，私立1万5千人）で，前年度より8百人減少している。また，兼務者は3万6千人（国立2千人，公立4千人，私立3万1千人）で，前年度より1千人減少している。（P. (19)表14参照）



3 高等専門学校 (P. (19)表15参照)

(1) 学校数

学校数は62校（国立54校，公立5校，私立3校）で，前年度と同数となっている。

(2) 学生数

学生数は5万6千人（国立5万人，公立4千5百人，私立2千4百人）で，前年度とほぼ同数である。このうち女子学生（1万1千人）の占める比率は18.8％で，前年度より0.1ポイント低下している。

(3) 入学者数

入学者数は1万1千人（男子9千人，女子2千人）で，前年度とほぼ同数である。

(4) 教員数

教員数は，本務者が4千4百人（男子4千3百人，女子2百人）で，前年度とほぼ同数である。また，兼務者は2千7百人（男子2千4百人，女子3百人）で，前年とほぼ同数である。

4 大学・大学院・短期大学の通信教育 (P. (19)表16参照)

(1) 学校数

通信による教育を行う大学は18校（うち通信制の大学院を置く大学4校），短期大学は10校で，前年度より大学は1校増加し，短期大学は同数となっている。

(2) 学生数

学生数は大学21万7千人（男子9万9千人，女子11万8千人），大学院4百人（男子2百人，女子2百人），短期大学3万2千人（男子1万1千人，女子2万1千人）で，前年度より大学は1千人，短期大学は3千人ともに減少している。

- ①正規の課程の学生数は大学17万2千人（男子7万7千人，女子9万5千人），大学院4百人（男子2百人，女子2百人），短期大学3万人（男子1万1千人，女子2万人）で，前年度より大学は3千5百人増加し，短期大学は3千5百人減少している。
- ②正規の課程の学生の関係学科構成比をみると，大学では「社会科学」が40.7％で最も高く，次いで「人文科学」17.3％等の順となっている。また，大学院では「家政」が31.8％で最も高く，次いで「社会科学」の22.0％等の順，短期大学では「社会」が42.5％で最も高く，次いで「教育」39.3％の順となっている。

(3) 入学者数（正規の課程）

正規の課程の入学者数は大学1万5千人（男子7千人，女子8千人），大学院4百人（男子2百人，女子2百人），短期大学6千人（男子2千人，女子4千人）で，前年度より大学は3千人増加し，短期大学は2千人減少している。

[卒業後の状況調査]

1 大学（学部）卒業生（P. (20)表17参照）

(1) 卒業生数

平成11年3月に大学（学部）を卒業した者（年度途中の卒業生を含む。以下同じ。）は53万2千人（男子33万6千人、女子19万7千人）で、前年より3千人増加している。

これを設置者別にみると、国立10万4千人（前年より4百人増）、公立1万7千人（1千人増）私立41万1千人（1千人増）となっている。

(2) 卒業生の進路

卒業生を進路別にみると、「大学院等への進学者」（就職進学者を含む。以下同じ。）5万4千人（全卒業生数の10.1%）、「就職者」（就職進学者を除く。）32万人（同60.1%）、「臨床研修医（予定者を含む。）」6千人（同1.2%）、「一時的な仕事に就いた者」1万6千人（同3.0%）、「左記以外の者」10万6千人（同19.9%）、「死亡・不詳の者」3万人（同5.6%）となっている。

(3) 進学状況

大学院等進学者数は5万4千人（男子4万1千人、女子1万3千人）で、前年より4千人増加している。

進学率（全卒業生数のうち大学院等への進学者及び就職進学者の占める比率。以下同じ。）は10.1%（男子12.3%、女子6.5%）で、前年より0.7ポイント上昇している。

(4) 就職状況（P. (20)表18参照）

就職者総数（大学院等への進学者のうち就職している者を加えた全就職者数。以下同じ。）は32万人（男子20万3千人、女子11万8千人）で、前年より2万7千人減少している。

①就職率（全卒業生数のうち就職者総数の占める比率）は60.1%（男子60.3%、女子59.8%）で、前年より5.5ポイント低下している。

②就職率を関係学科別にみると、「その他」以外では、「社会科学」が67.0%で最も高く、次いで「家政」66.5%、「工学」61.5%等の順となっている。

③就職者総数を産業別にみると、「サービス業」が30.5%で最も高く、次いで「卸売・小売業、飲食店」21.9%、「製造業」19.7%、「金融・保険業」9.7%等の順となっており、過去10カ年の推移をみると、平成6年度以降、「サービス業」は上昇し、「建設業」、「製造業」は低下している。

④男女別にみると、男子は「サービス業」25.2%、「卸売・小売業、飲食店」23.6%、「製造業」22.9%等の順となっており、女子は「サービス業」39.6%、「卸売・小売業、飲食店」18.9%、「製造業」14.1%等の順となっている。

図5 大学（学部）卒業生の進路状況

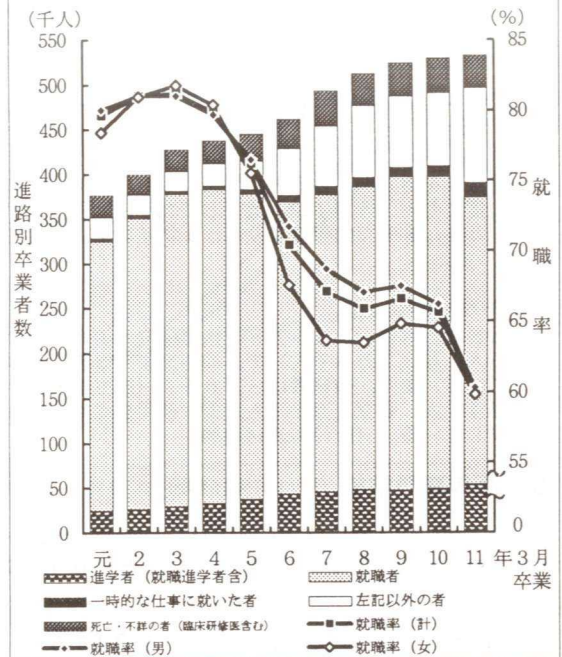


図6 大学（学部）卒業生の就職先産業別（主な5業種）構成の状況

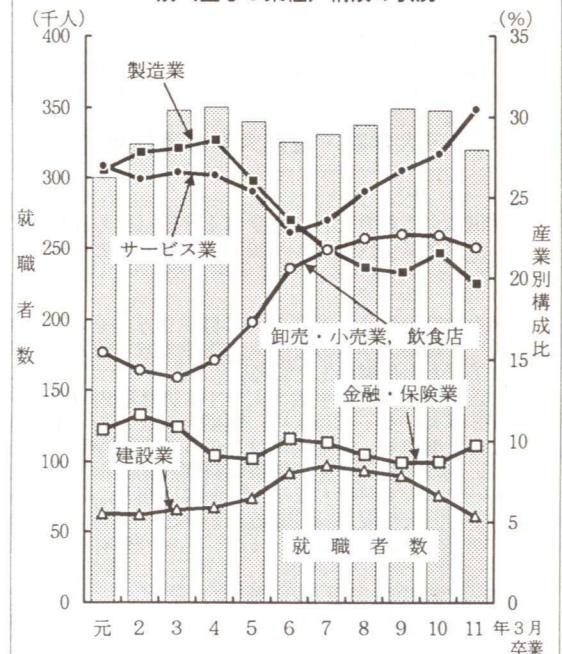


図7 産業別就職者数の比率（学部）

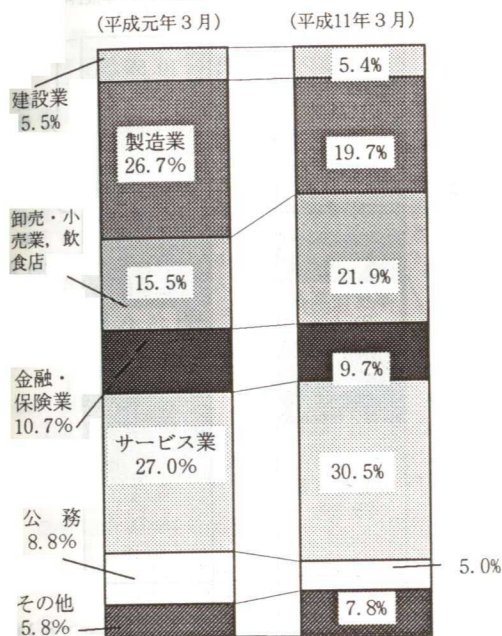
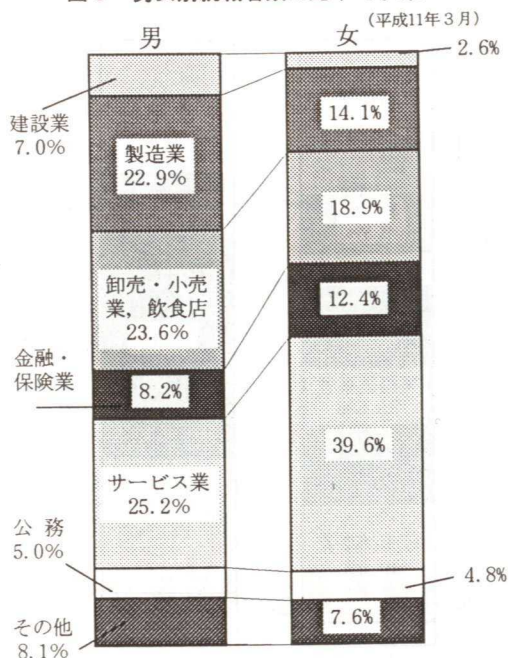


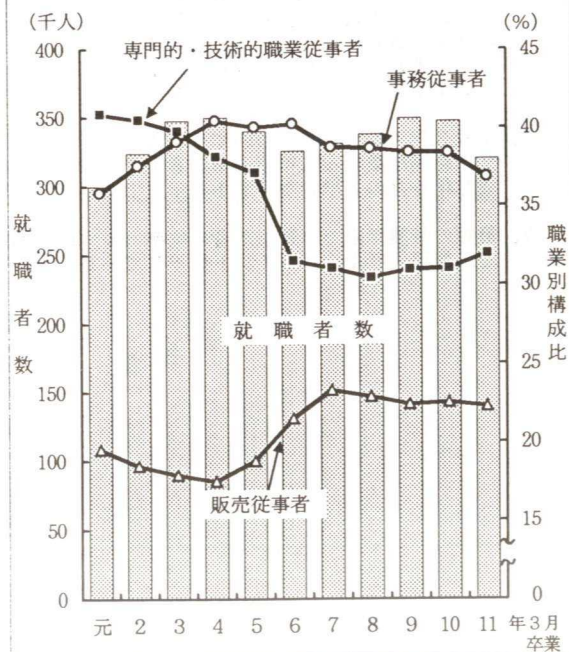
図8 男女別就職者数の比率（学部）

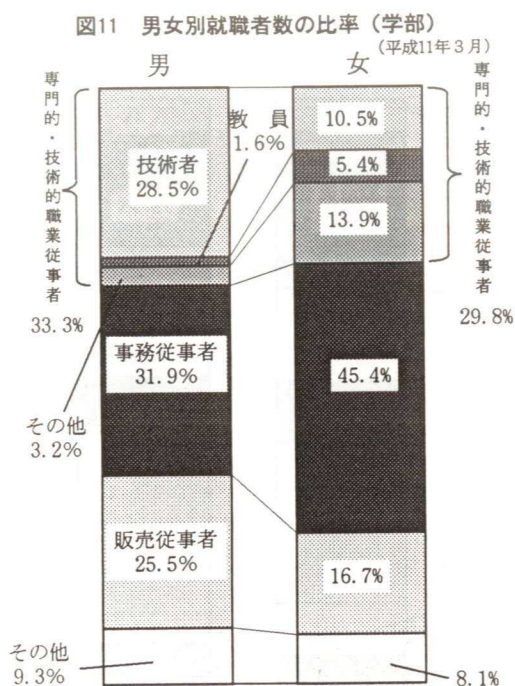
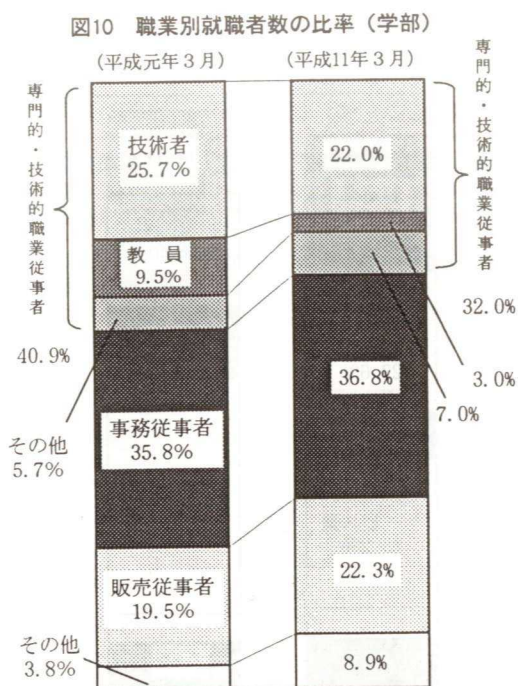


⑤就職者総数を職業別にみると、「事務従事者」が36.8%で最も高く、次いで「専門的・技術的職業従事者」32.0%（うち技術者22.0%、教員3.0%等）、「販売従事者」22.3%等の順となっており、10年前と比べると、「事務従事者」、「販売従事者」は上昇し、「専門的・技術的職業従事者」は低下している。

また、男女別にみると、男子は「専門的・技術的職業従事者」33.3%（うち技術者28.5%、教員1.6%等）、「事務従事者」31.9%、「販売従事者」25.5%等の順となっており、女子は「事務従事者」45.4%、「専門的・技術的職業従事者」29.8%（うち技術者10.5%、教員5.4%等）、「販売従事者」16.7%等の順となっている。

図9 大学（学部）卒業者の就職先職業別（主な3職種）構成の状況





（4）学部卒業者の修業年数別の卒業状況（P. (21)表19参照）

ア. 修業年限4年の学部卒業者について、修業年限別の卒業状況は次のとおりとなっている。

- ①所定の修業年数4年で卒業した者（平成7年4月に入学し、平成11年3月に卒業した者）は45万人となっており、平成7年4月の入学者数56万9千人の80.9%（前年81.9%）にあたる。
- ②修業年数5年で卒業した者（修業年限を1年超過—平成6年度入学—）は4万2千人で、平成6年4月の入学者数の7.6%（前年7.6%）に当たる。
- ③修業年数6年で卒業した者（修業年限を2年超過—平成5年度入学—）は9千人で、平成5年4月の入学者数の1.6%（前年1.7%）にあたる。
- ④修業年数7年及び8年以上で卒業した者については、それぞれ0.4%、0.2%となっている。

イ. 平成3年4月入学者について、平成11年3月までの卒業者（所定修業年数卒業者＋1年超過卒業者＋2年超過卒業者＋3年超過卒業者＋4年以上超過卒業者）の占める比率は92.8%となっており、平成2年4月の入学者が平成10年までに卒業した比率92.4%より0.4ポイント上昇している。

ウ. 最短の修業年限で卒業した者の比率（a）の推移をみると、平成7年4月入学者の（a）は80.9%で、前年より1.0ポイント低下している。

2 大学院修了者

(1) 修士課程

ア. 修了者数

平成11年3月に大学院の修士課程を修了した者は5万3千人（男子4万千人，女子1万2千人）で，前年とほぼ同数である。

イ. 修了者の進路

修了者を進路別にみると，「大学院等への進学者」（就職進学者を含む。）8千人（修了者数の16.0%），「就職者」（就職進学者を除く。以下同じ。）3万4千人（同64.7%），「左記以外の者」8千人（同14.5%），「死亡・不詳の者」3千人（同4.8%）となっている。

ウ. 進学状況

進学率は16.0%（男子15.5%，女子17.7%）で，前年と同率である。

エ. 就職状況

①就職率（修了者数のうち就職者総数の占める比率）は64.9%（男子70.3%，女子47.1%）で，前年より2.3ポイント低下している。

②就職者総数を産業別にみると，「製造業」が51.6%と最も高く，次いで「サービス業」26.8%，「公務」5.7%，「建設業」4.6%等の順となっている。

③就職者総数を職業別にみると，技術者64.6%，教員8.4%，科学研究者5.1%等「専門的・技術的職業従事者」が83.8%を占めている。

(2) 博士課程

ア. 修了者数

平成11年3月に大学院の博士課程を修了した者（所定の修業年限以上在学し，所定の単位を修得した後，学位を取得せずに満期退学した者を含む。）は1万2千人（男子1万人，女子2千人）で，前年より1千人増加している。

イ. 修了者の進路

修了者を進路別にみると，「就職者」（就職進学者を除く。）7千人（修了者数の58.3%），「左記以外の者」4千人（同30.6%），「死亡・不詳の者」1千人（同10.5%）等となっている。

ウ. 就職状況

①就職率は58.4%（男子60.9%，女子48.0%）で，前年より2.5ポイント低下している。

②就職者総数を産業別にみると，「サービス業」が72.8%で最も高く，次いで「製造業」13.5%，「公務」6.1%等の順となっている。

③就職者総数を職業別にみると，教員32.6%，保健医療従事者28.8%，科学研究者19.4%，技術者14.7%等「専門的・技術的職業従事者」が94.2%を占めている。

図12 大学院（修士課程）修了者の進路状況

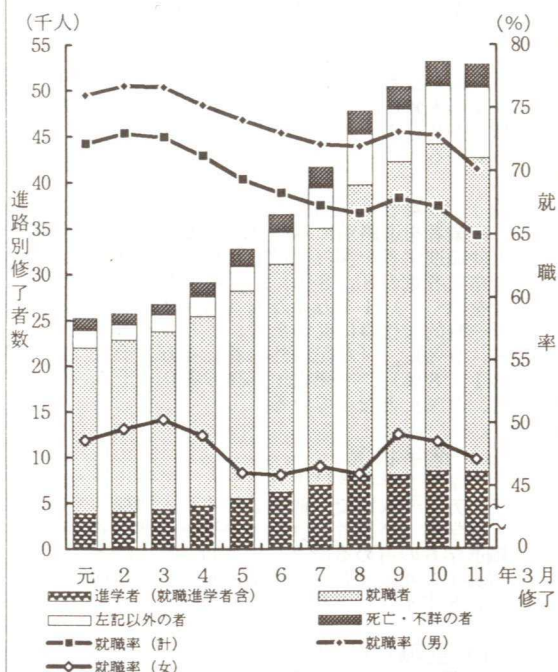
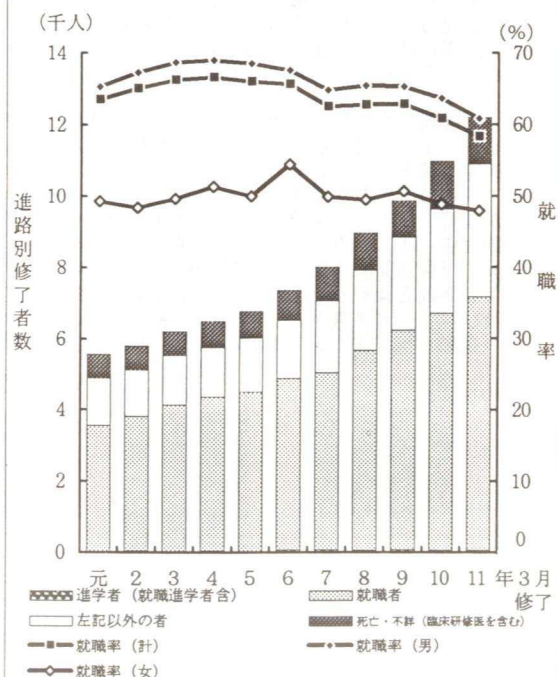


図13 大学院（博士課程）修了者の進路状況



3 短期大学卒業生 (P. (22)表20参照)

(1) 卒業生数

平成11年3月に短期大学(本科)を卒業した者は19万3千人(男子1万7千人, 女子1万7千6千人)で, 前年より1万4千人減少している。

これを設置者別にみると, 国立3千人(前年より4百人減), 公立9千人(前年より4百人減), 私立18万1千人(前年より1万4千人減)となっている。

(2) 卒業生の進路

卒業生を進路別にみると, 「大学等への進学者」(就職進学者を含む。以下同じ。)1万7千人(全卒業生数の8.8%), 「就職者」(就職進学者を除く。)11万4千人(同59.1%), 「一時的な仕事に就いた者」1万5千人(同8.0%), 「左記以外の者」4万2千人(同21.8%), 「死亡・不詳の者」4千人(同2.3%)となっている。

(3) 進学状況

大学等進学者数は1万7千人(男子4千人, 女子1万3千人)で, 前年より4百人増加している。

進学率(卒業者のうち大学等への進学者及び就職進学者の占める比率。以下同じ。)は8.8%(男子24.4%, 女子7.4%)で, 前年より0.8ポイント上昇している。

(4) 就職状況 (P. (22)表21参照)

就職者総数(大学等への進学者のうち就職している者を加えた全就職者数。以下同じ。)は11万4千人(男子7千人, 女子10万7千人)で, 前年より2万2千人減少している。

①就職率(全卒業生数のうち就職者総数の占める比率)は59.1%(男子44.4%, 女子60.5%)で, 前年より6.6ポイント低下している。

②就職率を関係学科別にみると, 「保健」が75.1%で最も高く, 次いで「教育」73.1%等の順となっている。

③就職者総数を産業別にみると, 「サービス業」が46.3%で最も高く, 次いで「卸売・小売業, 飲食店」18.9%, 「金融・保険業」13.2%, 「製造業」12.1%等の順となっており, 10年前と比べると, 「卸売・小売業, 飲食店」及び「サービス業」は上昇し, 「製造業」, 「金融・保険業」, 「公務」は低下している。

図14 短期大学(本科)卒業生の進路状況

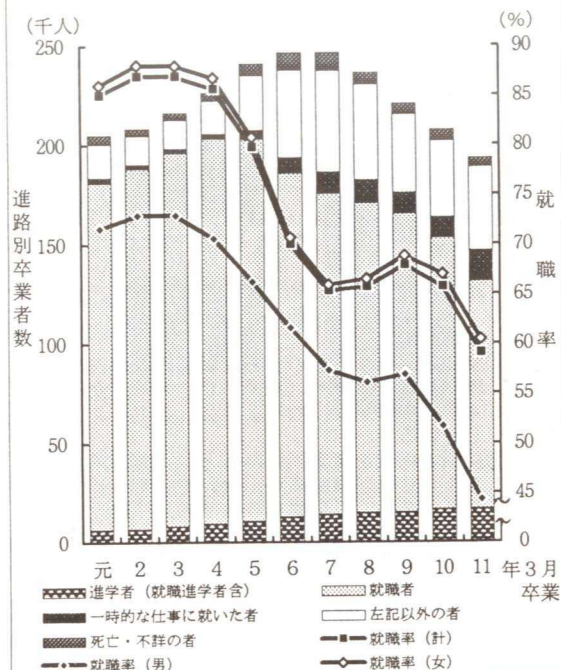
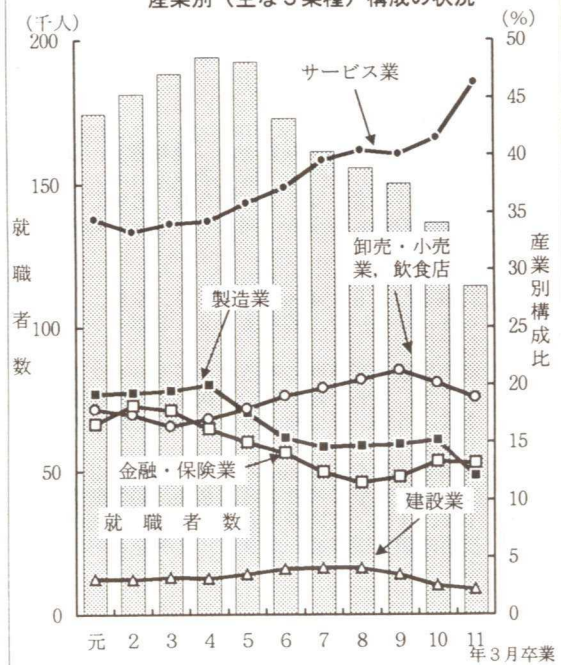


図15 短期大学(本科)卒業生の就職先産業別(主な5業種)構成の状況



④就職者総数を職業別にみると、「事務従事者」が42.4%で最も高く、次いで「専門的・技術的職業従事者」34.4%（うち保健医療従事者9.3%、教員7.0%、技術者4.8%等）、「販売従事者」13.1%等の順となっており、10年前とくらべると、「専門的・技術的職業従事者」、「販売従事者」は上昇し、「事務従事者」は低下している。

図16 短期大学（本科）卒業者の就職先職業別（主な3職種）構成の状況

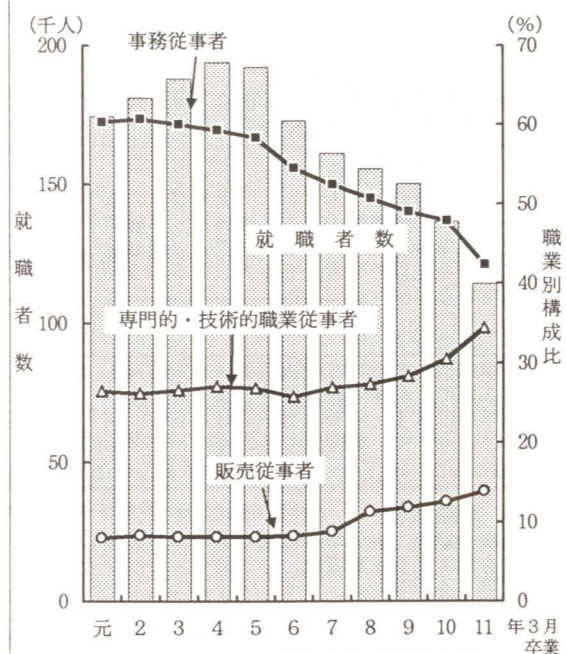


図17 産業別就職者数の比率（本科）

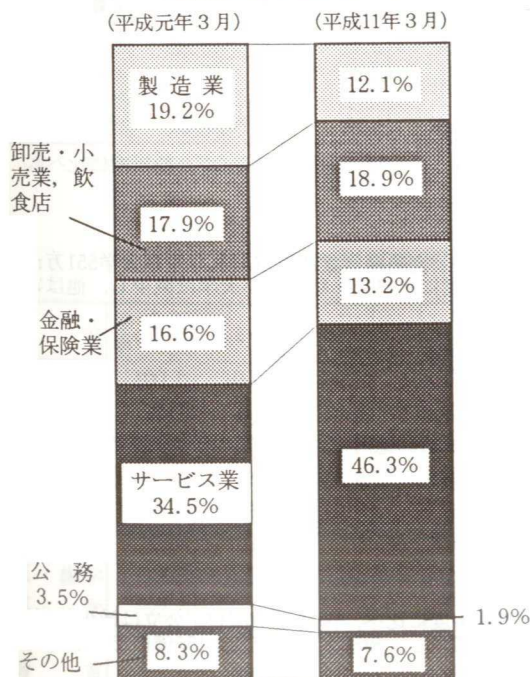
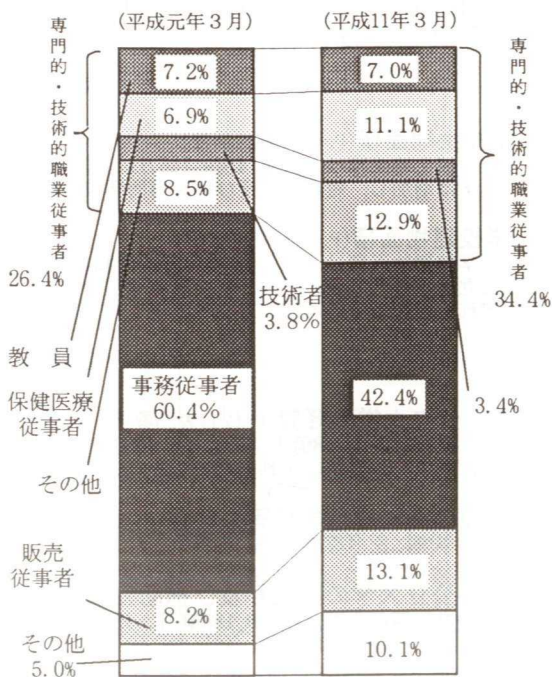


図18 職業別就職者数の比率（本科）



4 高等専門学校卒業生数 (P. (23)表22参照)

(1) 卒業生数

平成11年3月に高等専門学校を卒業した者は9千8百人(男子7千9百人, 女子1千9百人)で, 前年とほぼ同数である。

これを設置者別にみると, 国立8千6百人, 公立8百人, 私立4百人となっている。

(2) 卒業生の進路

卒業生を進路別にみると, 「大学等への進学者」3千人(全卒業生数の31.4%), 「就職者」(就職進学者を除く。)6千2百人(同63.0%), 「左記以外の者」5百人(同5.5%)等となっている。

(3) 進学状況

大学等進学者数は3千人(男子2千6百人, 女子4百人)で, 前年とほぼ同数となっている。

進学率は31.4%(男子33.6%, 女子22.5%)で, 前年より2.4ポイント上昇している。

(4) 就職状況

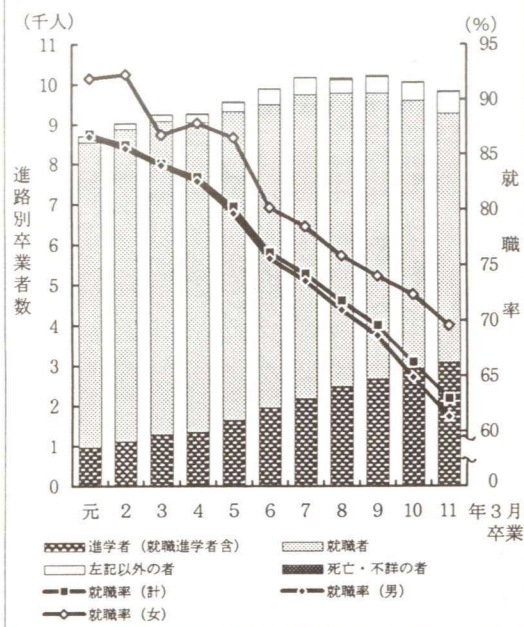
就職者総数(大学等への進学者のうち就職している者を加えた全就職者数。以下同じ。)は6千2百人(男子4千8百人, 女子1千4百人)で, 前年より5百人減少している。

①就職率は63.0%(男子61.4%, 女子69.6%)で, 前年より3.2ポイント低下している。

②就職者総数を産業別にみると, 「製造業」が49.0%と最も高く, 次いで「サービス業」20.8%, 「建設業」10.6%, 「運輸・通信業」8.0%, 「電気・ガス・熱供給・水道業」3.9%等の順となっている。

③就職者総数を職業別にみると, 「専門的・技術的職業従事者」89.0%(うち技術者88.3%)が最も高く, 次いで「運輸・通信従事者」3.5%, 「サービス職業従事者」2.6%, 「事務従事者」1.6%等の順となっている。

図19 高等専門学校卒業生の進路状況



[学校施設調査]

1. 学校土地面積 (P. (23)表23参照)

学校土地面積は, 大学14億9,746万㎡, 短期大学2,329万㎡, 高等専門学校630万㎡で, 前年度に比べ, 大学は増加し, 短期大学及び高等専門学校は減少している。

2. 学校建物面積 (P. (23)表24参照)

学校建物面積は, 公立大学361万㎡, 私立大学2,870万㎡, 公立短期大学72万㎡, 私立短期大学551万㎡, 公立高等専門学校13万㎡, 私立高等専門学校5万㎡で, 前年度に比べ公・私立短期大学は減少し, 他はいずれも増加している。

[学校経費調査]

1. 国・公立大学の経費 (P. (24)表25参照)

国立は2兆2,348億円, 公立は6,406億円, 放送大学学園立は160億円で, 前年度に比べ, 国立短期大学は減少し, 他はいずれも増加している。

2. 国立の高等専門学校等の経費 (P. (24)表26参照)

前年度に比べ専修学校・各種学校は減少しているが, 他の学校種はいずれも増加している。

3. 国・公立大学の授業料及び補助金収入 (P. (25)表27参照)

授業料等収入は, 国立9,185億円, 公立は2,207億円で前年度に比べ, 国立は増加し, 公立は減少している。また, 補助金収入は, 前年度に比べ, 公立は26億円で減少し, 放送大学学園立は155億円で増加している。

4. 国立の高等専門学校の授業料等収入 (P. (25)表28参照)

授業料等収入は高等専門学校, 中学校, 高等学校, 幼稚園は増加し, 小学校, 盲・聾・養護学校, 専修学校, 各種学校は減少している。

表1 学校数の推移(大学)

(校)

平成元年度		2	3	4	5	6	7	8	9	10	11
計	499	507	514	523	534	552	565	576	586	604	622
国立	96	96	97	98	98	98	98	98	98	99	99
公立	39	39	39	41	46	48	52	53	57	61	66
私立	364	372	378	384	390	406	415	425	431	444	457

表2 学生数の推移(大学)

(人)

区 分	平成 元 年	2	3	4	5	6	7	8	9	10	11
計	2,066,962	2,133,362	2,205,516	2,293,269	2,389,648	2,481,805	2,546,649	2,596,667	2,633,790	2,668,086	2,701,104
国 立	504,890	518,609	528,687	543,198	561,822	582,601	598,723	610,219	614,669	617,348	621,126
公 立	61,264	64,140	66,694	69,522	74,182	78,797	83,812	87,878	91,642	95,976	101,062
私 立	1,500,808	1,550,613	1,610,135	1,680,549	1,753,644	1,820,407	1,864,114	1,898,570	1,927,479	1,954,762	1,978,916

(注) 「学生数」には、学部学生のほか大学院、専攻科・別科の学生及び聴講生・研究生等を含む。

表3 地域別学生数の比率の推移(大学〔学部〕)

(%)

区 分	平成 元 年	2	3	4	5	6	7	8	9	10	11
計	100.0	100.0	100.0	100.0	100.0	100.0	100.0	100.0	100.0	100.0	100.0
東 京 都	28.6	28.2	27.5	26.3	25.8	25.4	25.2	24.9	24.6	24.3	24.1
政令指定都市を 置く10道府県	47.6	47.7	48.0	48.5	48.7	48.5	48.3	48.1	48.1	47.8	47.9
そ の 他	23.8	24.1	24.4	25.2	25.5	26.1	26.5	27.0	27.4	27.9	28.0

(注) 地域別の区分は、学部の所在地による。

表4 関係学科別学生数の比率の推移(大学〔学部〕)

(%)

区 分	平成 元 年	2	3	4	5	6	7	8	9	10	11
計	100.0	100.0	100.0	100.0	100.0	100.0	100.0	100.0	100.0	100.0	100.0
人文科学	15.1	15.2	15.4	15.6	15.8	15.9	16.1	16.3	16.4	16.5	16.7
社会科学	39.4	39.6	39.8	39.9	40.0	40.1	40.1	40.1	40.1	40.0	39.9
理 学	3.3	3.4	3.4	3.4	3.5	3.5	3.6	3.6	3.5	3.5	3.6
工 学	19.7	19.6	19.6	19.6	19.6	19.5	19.6	19.6	19.5	19.4	19.2
農 学	3.4	3.4	3.3	3.3	3.2	3.1	3.1	3.1	3.0	2.9	2.9
医・歯学	3.7	3.5	3.4	3.2	3.1	2.9	2.8	2.8	2.7	2.7	2.6
薬 学	2.0	1.9	1.8	1.8	1.7	1.7	1.6	1.6	1.6	1.6	1.5
家 政	1.9	1.8	1.8	1.8	1.8	1.8	1.8	1.7	1.7	1.7	1.8
教 育	7.2	7.1	6.9	6.7	6.6	6.4	6.3	6.2	6.0	5.8	5.7
そ の 他	4.4	4.5	4.6	4.8	4.8	5.0	5.1	5.2	5.4	5.7	6.0

表5 専攻分野別学生数の比率の推移（大学院）

（％）

区 分	平成元 年度	2	3	4	5	6	7	8	9	10	11
修 士 課 程	計	100.0	100.0	100.0	100.0	100.0	100.0	100.0	100.0	100.0	100.0
	人文科学	10.2	9.7	9.2	9.0	9.0	8.7	8.9	8.9	9.0	8.8
	社会科学	9.9	10.3	10.6	10.8	10.9	11.4	12.0	12.3	12.9	13.9
	理 学	10.6	10.5	10.2	10.0	10.1	10.2	10.2	10.3	10.1	9.8
	工 学	46.0	45.9	46.1	46.0	45.7	45.0	44.0	43.4	42.9	42.1
	農 学	6.6	6.5	6.6	6.7	6.7	6.5	6.1	6.0	5.8	5.6
	医・歯学	0.2	0.2	0.1	0.1	0.1	0.1	0.2	0.2	0.2	0.2
	薬 学	3.9	3.8	3.6	3.6	3.5	3.1	3.0	3.0	3.1	2.9
	教 育	8.2	8.6	8.8	8.6	8.5	8.4	8.5	8.6	8.5	8.2
	そ の 他	4.5	4.5	4.7	5.1	5.4	6.5	7.1	7.2	7.5	8.3
博 士 課 程	計	100.0	100.0	100.0	100.0	100.0	100.0	100.0	100.0	100.0	100.0
	人文科学	12.8	12.7	12.2	12.0	11.4	11.0	10.7	10.6	10.7	10.8
	社会科学	9.6	9.4	9.2	9.0	8.8	8.5	8.5	8.7	9.3	9.4
	理 学	11.0	10.8	11.0	11.0	11.4	11.3	11.5	11.4	11.2	11.0
	工 学	14.3	15.2	16.3	17.5	18.8	19.8	20.6	21.0	20.8	20.1
	農 学	5.7	6.1	6.5	6.9	7.3	7.3	7.4	7.1	7.0	6.9
	医・歯学	40.2	39.3	38.3	37.0	35.2	34.1	32.7	31.4	30.5	30.0
	薬 学	2.0	1.9	1.8	1.9	1.9	1.8	1.7	1.7	1.7	1.6
	教 育	2.3	2.4	2.3	2.3	2.2	2.1	2.1	2.2	2.3	2.5
	そ の 他	2.2	2.2	2.3	2.5	3.0	4.1	4.7	5.8	6.5	7.7

（注）「修士課程」とは、修士課程及び博士前期課程（医・歯・獣医学関係以外の一貫制博士課程の1年次及び2年次の課程を含む。）であり、「博士課程」とは、博士後期課程（医・歯・獣医学関係以外の一貫制博士課程の3年次、4年次及び5年次の課程を含む。）及び医・歯・獣医学関係の博士課程である。

表6 大学（学部）の入学者数の推移

（人）

区 分	計	国 立	公 立	私 立
平成元年度	476,786 (0.8)	99,221 (△0.1)	12,883 (1.7)	364,682 (1.0)
2	492,340 (3.3)	100,991 (1.8)	14,182 (10.1)	377,167 (3.4)
3	521,899 (6.0)	102,668 (1.7)	14,473 (2.1)	404,758 (7.3)
4	541,604 (3.8)	105,598 (2.9)	15,378 (6.3)	420,628 (3.9)
5	554,973 (2.5)	107,978 (2.3)	17,237 (12.1)	429,758 (2.2)
6	560,815 (1.1)	108,251 (0.3)	17,433 (1.1)	435,131 (1.3)
7	568,576 (1.4)	108,599 (0.3)	18,835 (8.0)	441,142 (1.4)
8	579,148 (1.9)	108,910 (0.3)	18,808 (△0.1)	451,430 (2.3)
9	586,688 (1.3)	109,256 (0.3)	20,235 (7.6)	457,197 (1.3)
10	590,743 (0.7)	107,311 (△1.8)	21,205 (4.8)	462,227 (1.1)
11	589,559 (△0.2)	105,240 (△1.9)	22,629 (6.7)	461,690 (△0.1)

（注）（ ）内の数値は、対前年度増加率（％）であり、△は減少を示す。

表7 自県内の大学（学部）に入学した者の比率の推移

(%)

区 分	計	設 置 者 別			男 女 別	
		国 立	公 立	私 立	男 子	女 子
平成元年度	36.4	34.6	42.9	36.6	34.0	42.2
2	35.5	34.6	42.4	35.4	33.1	41.0
3	35.2	33.8	40.8	35.3	33.0	40.1
4	34.9	33.8	41.3	35.0	32.6	39.8
5	35.8	34.7	43.8	35.7	33.5	40.3
6	35.8	34.5	42.7	35.8	33.5	40.2
7	36.0	34.3	42.7	36.2	34.0	39.8
8	36.2	33.8	42.6	36.5	34.2	39.6
9	36.3	33.2	43.2	36.8	34.6	39.4
10	37.1	33.2	44.3	37.7	35.2	40.3
11	37.8	33.1	44.1	38.6	36.4	40.2

表8 教員数（本務者）の推移（大学）

(人)

区 分	平 成 元 年 度	2	3	4	5	6	7	8	9	10	11
計	121,140	123,838	126,445	129,024	131,833	134,849	137,464	139,608	141,782	144,310	147,579
国 立	53,188	53,765	54,289	54,952	55,839	56,673	57,488	58,258	58,855	59,557	60,205
公 立	6,369	6,592	6,846	7,043	7,591	7,894	8,256	8,509	8,880	9,420	10,026
私 立	61,583	63,481	65,310	67,029	68,403	70,282	71,720	72,841	74,047	75,333	77,348

表9 学校数の推移（短期大学）

(校)

区 分	平 成 元 年 度	2	3	4	5	6	7	8	9	10	11
計	584	593	592	591	595	593	596	598	595	588	585
国 立	41	41	41	39	37	36	36	33	29	25	23
公 立	53	54	54	53	56	56	60	63	62	60	59
私 立	490	498	497	499	502	501	500	502	504	503	503

表10 学生数の推移（短期大学）

(人)

区 分	平 成 元 年 度	2	3	4	5	6	7	8	9	10	11
計	461,849	479,389	504,087	524,538	530,294	520,638	498,516	473,279	446,750	416,825	377,852
国 立	18,988	18,510	18,018	17,482	16,705	15,271	13,735	11,982	10,754	9,648	8,710
公 立	22,500	22,647	22,651	22,518	22,802	23,548	24,134	24,091	23,957	23,254	22,465
私 立	420,361	438,232	463,418	484,538	490,787	481,819	460,647	437,206	412,039	383,923	346,677

(注) 「学生数」には、本科学士のほか専攻科・別科の学生及び聴講生・研究生等を含む。

表11 関係学科別学生数の比率の推移（短期大学〔本科〕）

（％）

区 分	平成 元年度	2	3	4	5	6	7	8	9	10	11
計	100.0	100.0	100.0	100.0	100.0	100.0	100.0	100.0	100.0	100.0	100.0
人 文	25.4	25.8	26.2	26.7	27.0	26.9	26.4	25.8	25.2	24.2	22.9
社 会	12.2	12.7	13.2	13.6	13.7	13.6	13.4	13.3	13.3	13.2	13.1
教 養	2.7	3.0	3.3	3.5	3.6	3.6	3.5	3.3	3.1	3.0	2.8
工 業	5.1	5.0	5.0	4.8	4.7	4.7	4.6	4.6	4.5	4.3	4.2
農 業	0.8	0.8	0.8	0.8	0.7	0.7	0.8	0.8	0.8	0.8	0.9
保 健	5.6	5.7	5.6	5.6	5.7	5.9	6.3	6.7	7.3	7.9	8.5
家 政	25.1	24.7	24.2	23.7	23.4	23.4	23.6	23.5	23.5	23.7	23.9
教 育	17.2	16.6	16.0	15.4	15.0	15.0	15.2	15.6	15.8	16.2	17.1
そ の 他	5.8	5.8	5.7	5.8	6.0	6.2	6.3	6.5	6.5	6.6	6.6

表12 地域別学生数の比率の推移（短期大学〔本科〕）

（％）

区 分	平成 元年度	2	3	4	5	6	7	8	9	10	11
計	100.0	100.0	100.0	100.0	100.0	100.0	100.0	100.0	100.0	100.0	100.0
東 京 都	17.3	16.7	16.2	15.8	15.6	15.6	16.1	16.7	17.3	17.8	17.6
政令指定都市を 置く10道府県	48.9	48.9	49.1	49.2	49.2	49.3	49.4	49.5	49.5	49.0	49.0
そ の 他	33.9	34.4	34.8	35.0	35.2	35.1	34.6	33.8	33.2	33.2	33.4

（注） 地域別の区分は、本科の所在地による。

表13 短期大学（本科）の入学者数の推移

（人）

区 分	計	国 立	公 立	私 立
平成元年度	225,364 (3.4)	5,891 (△ 2.4)	9,872 (△2.0)	209,601 (3.8)
2	235,195 (4.4)	5,825 (△ 1.1)	9,931 (0.6)	219,439 (4.7)
3	249,552 (6.1)	5,601 (△ 3.8)	9,854 (△0.8)	234,097 (6.7)
4	254,676 (2.1)	5,288 (△ 5.6)	9,872 (0.2)	239,516 (2.3)
5	254,953 (0.1)	5,065 (△ 4.2)	10,136 (2.7)	239,752 (0.1)
6	244,895 (△3.9)	4,306 (△15.0)	10,588 (4.5)	230,001 (△4.1)
7	232,741 (△5.0)	3,807 (△11.6)	10,620 (0.3)	218,314 (△5.1)
8	220,875 (△5.1)	3,366 (△11.6)	10,459 (△1.5)	207,050 (△5.2)
9	207,546 (△6.0)	3,174 (△5.7)	9,960 (△4.8)	194,412 (△6.1)
10	191,430 (△7.8)	2,774 (△12.6)	9,524 (△4.4)	179,132 (△7.9)
11	168,973 (△11.7)	2,483 (△10.5)	9,078 (△4.7)	157,412 (△12.1)

（注）（ ）内の数値は、対前年度増加率（％）であり、△は減少を示す。

表14 教員数（本務者）の推移（短期大学）

（人）

区 分	平成 元 年	2	3	4	5	6	7	8	9	10	11
計	19,830	20,489	20,933	21,170	21,111	20,964	20,702	20,294	19,885	19,040	18,206
国 立	1,269	1,305	1,339	1,329	1,313	1,206	1,122	1,038	986	888	790
公 立	2,002	1,989	2,004	1,985	2,003	2,087	2,219	2,220	2,271	2,133	2,036
私 立	16,559	17,195	17,590	17,856	17,795	17,671	17,361	17,036	16,628	16,019	15,380

表15 学校数、学生数等の推移（高等専門学校）

区 分	学 校 数（校）				学 生 数（人）				入 学 者 数（人）				教員数 （本務者） （人）
	計	国 立	公 立	私 立	計	国 立	公 立	私 立	計	国 立	公 立	私 立	
平成元年度	62	54	4	4	51,966	44,612	4,131	3,223	10,986	9,461	854	671	3,954
2	62	54	4	4	52,930	45,627	4,126	3,177	11,127	9,574	845	708	4,003
3	63	54	5	4	53,698	46,436	4,190	3,072	11,191	9,625	922	644	4,061
4	62	54	5	3	54,786	47,401	4,280	3,105	11,300	9,707	932	661	4,126
5	62	54	5	3	55,453	48,053	4,364	3,036	11,240	9,714	919	607	4,184
6	62	54	5	3	55,938	48,603	4,430	2,905	11,175	9,741	902	532	4,265
7	62	54	5	3	56,234	48,927	4,517	2,790	11,313	9,819	931	563	4,306
8	62	54	5	3	56,396	49,171	4,521	2,704	11,269	9,782	939	548	4,345
9	62	54	5	3	56,294	49,203	4,511	2,580	11,277	9,835	934	508	4,384
10	62	54	5	3	56,214	49,326	4,497	2,391	11,306	9,906	938	462	4,408
11	62	54	5	3	56,436	49,565	4,511	2,360	11,330	9,895	932	503	4,433

（注）「学生数」には、学科の学生のほか専攻科の学生を含む。

表16 学校数、学生数、入学者数及び教員数（本務者）の推移（大学・大学院・短期大学〔通信教育〕）

区 分	大 学						短 期 大 学				大 学 院					
	学 校 数			学 生 数			学 校 数		学 生 数		学 校 数		学 生 数		入 学 者 数	
	計	放送大学 学園立	私 立 通信教育部 を置くもの	学生数	う ち 正規の 課 程	入 学 者 数 （本務者）	私 立 通信教育部 を置くもの	学生数	う ち 正規の 課 程	入 学 者 数 （本務者）	私 立 通信教育部 を置くもの	学生数	う ち 正規の 課 程	入 学 者 数 （本務者）	入 学 者 数 （本務者）	教員数 （本務者）
平成元年度	(校)	(校)	(校)	(人)	(人)	(人)	(校)	(人)	(人)	(人)	(校)	(人)	(人)	(人)	(人)	(人)
2	13	1	12	125,568	110,318	14,216	9	25,507	24,450	7,668	17
3	13	1	12	135,176	119,840	16,440	9	32,463	31,293	11,840	22
4	13	1	12	150,070	133,376	18,313	9	37,416	36,089	13,760	24
5	13	1	12	169,328	146,879	18,405	9	41,131	39,781	14,444	41
6	13	1	12	184,425	157,373	17,284	9	42,341	40,982	13,062	51
7	14	1	13	199,471	167,276	17,655	10	43,019	41,715	13,040	52
8	15	1	14	212,134	172,984	18,579	10	41,915	40,630	11,414	51
9	16	1	15	218,432	174,868	16,480	11	41,733	40,431	11,925	47
10	16	1	15	222,007	175,074	14,973	11	38,817	37,539	9,700	43
11	17	1	16	217,969	168,889	12,004	10	34,974	33,718	8,563	48
11	18	1	17	216,687	172,356	14,915	10	31,868	30,173	6,332	70	4	368	368	368	7

表17 進路別卒業者の推移(大学[学部])

区 分	計 (a)	進学者 (b)	就職者 (c)	臨床研修医 (予定者含)	一時的な 仕事に就 いた者	左記以外 の者	死亡・不 詳	(再掲)左 記「進学 者」のうち 就職してい る者(d)	進学率 (b/a)× 100	就職率 (c+d)/a×100		
										計	男	女
平成元年3月	人	人	人	人	人	人	人	人	%	%	%	%
2	376,688	25,209	299,967	7,100	3,932	23,419	17,061	52	6.7	79.6	80.1	78.5
3	400,103	27,101	324,164	7,307	3,645	22,348	15,538	56	6.8	81.0	81.0	81.0
4	428,079	30,028	347,862	7,249	3,482	22,121	17,337	23	7.0	81.3	81.1	81.8
5	437,878	33,381	350,043	7,029	3,941	25,107	18,377	27	7.6	79.9	79.7	80.4
6	445,774	37,918	339,884	7,054	5,494	31,766	23,658	17	8.5	76.2	76.5	75.6
7	461,898	43,910	325,427	6,978	7,709	52,254	25,620	20	9.5	70.5	71.8	67.6
8	493,277	46,329	330,998	6,732	9,280	67,844	32,094	13	9.4	67.1	68.7	63.7
9	512,814	48,218	337,805	6,716	10,514	80,366	29,195	15	9.4	65.9	67.1	63.5
10	524,512	47,906	349,241	6,851	10,738	79,936	29,840	30	9.1	66.6	67.5	64.8
11	529,606	49,706	347,549	6,632	11,957	81,711	32,051	13	9.4	65.6	66.2	64.5
11	532,436	54,023	320,072	6,450	16,023	105,976	29,892	47	10.1	60.1	60.3	59.8

表18 関係学科別就職率の推移(大学[学部])

(%)

区 分	平成元年 3月	2	3	4	5	6	7	8	9	10	11
計	79.6	81.0	81.3	79.9	76.2	70.5	67.1	65.9	66.6	65.6	60.1
人文学部	77.8	80.5	81.4	80.2	75.2	66.7	61.7	61.5	63.4	62.6	56.9
社会科学部	87.8	88.5	88.7	87.8	84.6	79.0	75.0	73.2	73.8	72.9	67.0
理学部	69.7	68.9	68.0	65.9	60.6	54.1	50.9	50.1	51.4	51.8	46.8
工学部	80.9	81.1	80.0	78.1	74.8	70.8	69.3	68.2	69.1	67.5	61.5
農学部	78.7	80.0	77.9	75.4	71.5	66.9	64.0	62.5	62.5	62.3	56.8
保健学部	42.4	44.3	43.3	41.8	41.8	39.3	39.9	38.8	39.0	40.5	41.8
医学部	0.8	0.7	0.3	0.4	0.9	0.2	0.2	0.2	0.2	0.2	0.1
歯学部	46.1	44.6	39.3	37.4	45.7	40.6	42.2	39.8	31.0	25.6	25.6
薬学部	72.7	75.5	74.4	71.4	69.8	66.6	61.5	59.4	58.2	59.3	57.1
その他	87.0	87.3	88.5	86.2	81.6	76.3	76.5	75.5	76.3	77.3	79.7
商船学部	60.9	58.8	57.6	58.1	56.2	34.1	26.7	32.3	36.3	33.9	30.7
家政学部	86.0	87.6	88.3	86.6	82.4	74.4	71.2	71.5	73.9	72.4	66.5
教育学部	74.5	78.6	81.1	78.4	73.8	66.2	60.5	58.9	57.6	54.8	51.4
芸術学部	67.2	68.6	69.3	65.2	58.9	51.7	48.6	46.9	48.6	46.1	38.9
その他	81.5	85.5	81.6	82.3	77.8	70.5	66.2	64.8	64.9	65.5	59.4

表19 入学年度別卒業者の比率（修業年限4年）

（％）

区 分	入 学 年 度																			
	平成 7年度	6	5	4	3	2	元	昭和 63	62	61	60	59	58	57	56	55	54	53	52	51
卒業 年 （ 各 年 ）	昭和 53																			(a)
																				73.3
	54																			(b)
																				74.5
	55																		(a)	(b)
																				76.1
	56																		(a)	(b)
																				9.4
	57																		(a)	(b)
																				2.0
	58																		(a)	(b)
卒業 年 （ 各 年 ）																				0.3
	59																		(a)	(b)
																				0.2
	60																		(a)	(b)
																				0.2
	61																		(a)	(b)
																				0.2
	62																		(a)	(b)
																				0.2
	63																		(a)	(b)
	平成 元																			0.3
卒業 年 （ 各 年 ）																			(a)	(b)
	2																			0.3
	3																		(a)	(b)
																				0.3
	4																		(a)	(b)
																				0.3
	5																		(a)	(b)
																				0.3
	6																		(a)	(b)
																				0.3
	7																		(a)	(b)
卒業 年 （ 各 年 ）																				0.3
	8																		(a)	(b)
																				0.3
	9																		(a)	(b)
																				0.3
	10																		(a)	(b)
																				0.2
	11																		(a)	(b)
																				0.2
	計	80.9	89.5	91.3	92.2	92.8	92.4	92.0	91.5	91.2	90.4	90.1	90.2	89.8	89.5	89.5	89.3	88.6	88.3	88.5
																				87.8
																				86.7
																				86.5

(注) (a) : 各年度の入学者のうち最低修業年数の4年で卒業した者の比率

(b) : " 5年（1年超過） "

(c) : " 6年（2年超過） "

(d) : " 7年（3年超過） "

(e) : " 8年以上（4年以上超過） "

表20 進路別卒業者の推移（短期大学〔本科〕）

区 分	計(a)	進学者 (b)	就職者 (c)	一時的 な仕事 に就い た者	左記以外 の者	死亡・不 詳の者	(再掲)左 記「進学 者」のうち 就職してい る者(d)	進学率 (b/a)× 100	就職率 (c+d)/a × 100		
									計	男	女
	人	人	人	人	人	人	人	%	%	%	%
平成元年3月	205,098	6,535	174,354	2,639	17,202	4,368	106	3.2	85.1	71.6	86.1
2	208,358	6,998	181,131	2,167	14,543	3,519	98	3.4	87.0	72.9	88.1
3	216,267	8,111	187,980	2,107	14,613	3,456	154	3.8	87.0	73.0	88.0
4	226,432	9,432	193,886	2,442	16,730	3,942	113	4.2	85.7	70.6	86.8
5	240,916	10,902	192,169	4,347	27,732	5,766	107	4.5	79.8	66.3	80.8
6	246,596	12,950	172,713	8,151	44,051	8,731	62	5.3	70.1	61.7	70.7
7	246,474	14,264	161,039	10,896	51,351	8,924	51	5.8	65.4	57.3	66.0
8	236,557	15,252	155,433	11,526	48,486	5,860	43	6.4	65.7	56.1	66.5
9	220,934	15,422	150,015	10,563	39,594	5,340	49	7.0	67.9	56.9	68.9
10	207,528	16,680	136,346	10,476	38,586	5,440	43	8.0	65.7	51.7	67.0
11	193,190	17,087	114,174	15,371	42,098	4,460	20	8.8	59.1	44.4	60.5

表21 関係学科別就職率の推移（短期大学〔本科〕）

		(%)									
区 分	平成元年 3月	2	3	4	5	6	7	8	9	10	11
計	85.1	87.0	87.0	85.7	79.8	70.1	65.4	65.7	67.9	65.7	59.1
人 文	85.9	87.8	87.2	85.5	78.0	66.0	60.1	60.9	62.3	60.2	51.3
社 会	84.2	86.5	86.6	84.9	80.8	73.2	68.2	67.9	70.4	67.6	61.7
教 養	83.4	85.7	87.1	85.3	80.7	69.7	66.1	65.9	68.3	63.7	57.1
工 業	82.6	83.7	84.6	84.3	79.1	72.9	69.6	68.5	72.6	67.8	58.9
農 業	72.0	73.9	71.9	71.2	68.3	63.3	60.1	58.0	60.0	52.6	47.3
保 健	82.2	82.9	83.4	82.7	82.2	80.5	78.0	78.1	78.3	75.6	75.1
家 政	86.9	89.5	89.7	88.6	82.0	70.1	65.4	66.2	69.6	67.2	58.8
教 育	88.2	89.5	90.1	89.3	84.7	78.1	73.8	74.7	76.8	76.2	73.1
芸 術	64.6	66.5	66.2	63.2	55.9	45.4	41.2	39.8	39.2	36.2	31.0
そ の 他	93.6	95.5	94.4	93.6	88.2	76.5	76.4	71.8	74.0	72.4	64.3

表22 進路別卒業者の推移（高等専門学校）

区 分	計 (a)	進学者 (b)	就職者 (c)	左記以外の 者	死亡・不詳	(再掲)左記「進 学者」のうち就職 している者(d)	進学率 (b/a)×100	就職率 (c+d)/a×100
	人	人	人	人	人	人	%	%
平成元年3月	8,706	983	7,562	148	13	1	11.3	86.9
2	9,038	1,126	7,759	130	23	1	12.5	85.9
3	9,257	1,296	7,782	159	20	10	14.0	84.2
4	9,280	1,366	7,693	201	20	3	14.7	82.9
5	9,574	1,652	7,682	213	27	3	17.3	80.3
6	9,898	1,964	7,534	384	16	3	19.8	76.1
7	10,189	2,186	7,560	419	24	3	21.5	74.2
8	10,275	2,582	7,302	337	54	1	25.1	71.1
9	10,232	2,671	7,118	403	40	3	26.1	69.6
10	10,077	2,927	6,675	451	24	1	29.0	66.2
11	9,836	3,085	6,194	537	20	1	31.4	63.0

表23 学校土地面積

(千㎡)

区 分	大 学					短 期 大 学				高 等 専 門 学 校			
	計	国 立	公 立	私 立	放送大学 学園立	計	国 立	公 立	私 立	計	国 立	公 立	私 立
平成元年度	1,485,188	1,332,447	11,019	141,678	44	24,258	368	5,095	18,795	6,038	5,655	214	168
2	1,486,071	1,331,498	11,417	143,112	44	24,376	390	4,708	19,278	5,981	5,556	257	168
3	1,482,092	1,331,144	11,627	139,275	45	24,113	462	4,682	18,968	6,257	5,664	426	168
4	1,480,434	1,330,845	8,402	141,141	45	24,305	490	4,786	19,029	6,250	5,663	420	168
5	1,482,840	1,330,485	9,718	142,592	45	23,699	474	4,753	18,472	6,272	5,663	442	168
6	1,485,834	1,330,225	10,079	145,485	45	23,651	474	4,925	18,252	6,284	5,674	442	168
7	1,486,407	1,329,845	10,445	146,073	45	23,256	474	4,887	17,895	6,284	5,674	442	168
8	1,489,485	1,330,891	10,980	147,569	45	23,343	425	5,010	17,908	6,295	5,688	440	168
9	1,491,125	1,330,765	11,148	149,166	45	23,036	376	4,977	17,683	6,297	5,689	440	168
10	1,494,204	1,330,455	12,101	151,603	45	22,871	392	4,938	17,540	6,303	5,696	440	168
11	1,497,458	1,330,453	13,173	153,784	48	22,389	370	4,836	17,182	6,301	5,698	435	168

表24 学校建物面積

(千㎡)

区 分	大 学			短 期 大 学		高等専門学校	
	公 立	私 立	放送大学 学園立	公 立	私 立	公 立	私 立
平成元年度	1,745	20,558	33	586	5,165	93	54
2	1,852	21,355	33	569	5,435	102	54
3	2,041	22,035	41	575	5,470	110	49
4	2,095	22,758	44	577	5,612	110	49
5	2,365	23,391	47	607	5,678	123	49
6	2,462	24,601	50	647	5,756	126	49
7	2,605	25,202	51	696	5,688	126	51
8	2,816	25,961	53	719	5,726	127	51
9	2,988	26,702	55	722	5,707	128	51
10	3,294	27,776	57	723	5,622	128	53
11	3,611	28,697	61	715	5,513	134	54

表25 国・公立大学の経費

(単位 百万円)

区 分	国 立					公 立					放送大学 学 園 立
	計	大 学	短 期 大 学	附 属 病 院	附 置 研 究 所	計	大 学	短 期 大 学	附 属 病 院	附 置 研 究 所	大 学
昭 和 63 会 計 年 度	1,414,099	851,936	16,849	473,961	71,353	295,780	133,343	31,796	128,257	2,384	7,568
平成元	1,470,970	886,590	17,531	498,532	68,317	309,002	145,043	33,802	128,064	2,093	8,148
2	1,560,780	953,446	19,727	516,656	70,952	362,894	199,410	34,435	126,934	2,115	8,030
3	1,630,954	1,004,509	20,583	533,095	72,767	378,109	174,210	37,908	164,060	1,930	8,749
4	1,760,123	1,088,176	20,910	574,517	76,520	414,447	185,994	39,400	187,143	1,910	9,628
5	2,041,236	1,323,364	19,847	607,336	90,690	418,397	206,811	44,055	165,551	1,980	11,066
6	1,959,158	1,267,829	18,260	590,899	82,170	539,387	297,390	67,599	172,326	2,072	11,591
7	2,121,488	1,372,557	18,973	631,255	98,702	532,664	284,212	63,421	180,690	4,341	12,691
8	2,080,709	1,327,504	19,037	644,418	89,751	542,423	283,599	49,964	205,231	3,629	12,582
9	2,051,062	1,297,692	17,729	647,668	87,972	557,130	283,173	45,246	223,157	5,555	12,959
10	2,234,789	1,401,857	16,039	711,222	105,672	640,643	337,504	51,819	246,648	4,672	15,987

表26 国立の高等専門学校等の経費

(単位 百万円)

区 分	高 等 専 門 学 校	小 学 校	中 学 校	高 等 学 校	盲・聾・ 養 護 学 校	幼 稚 園	専 修 学 校	各 種 学 校
昭 和 63 会 計 年 度	58,058	16,410	15,608	5,974	11,045	2,305	1,036	166
平成元	61,823	16,785	14,435	6,233	11,293	2,431	876	111
2	64,958	16,222	15,338	6,304	11,884	2,536	949	139
3	67,038	17,427	15,470	6,481	12,375	2,558	695	77
4	71,697	17,232	16,262	6,807	13,232	2,880	791	77
5	89,701	19,188	18,542	8,208	14,154	3,131	784	76
6	90,442	18,203	18,115	8,396	14,831	3,131	503	71
7	85,859	20,966	18,647	7,916	13,960	2,958	520	74
8	81,521	21,311	19,982	8,373	14,448	3,220	510	67
9	78,737	18,731	17,103	7,364	14,195	3,055	523	57
10	83,375	19,751	17,497	7,384	15,016	3,284	438	39

表27 国・公立大学の授業料等及び補助金収入

(単位 百万円)

区 分	授 業 料 等 収 入											補 助 金 収 入				
	国 立					公 立					放送大学 学 園 立	公 立				放送大学 学 園 立
	計	大 学	短 期 大 学	附 属 病 院	附 置 研 究 所	計	大 学	短 期 大 学	附 属 病 院	附 置 研 究 所	大 学	計	大 学	短 期 大 学	大 学	
昭 和 63 会 計 年 度	596,810	215,718	4,100	369,220	7,772	119,840	20,635	6,606	92,393	206	2,116	4,932	4,018	914	5,452	
平成元	657,290	266,026	4,442	380,852	5,970	132,244	27,897	7,059	97,080	209	2,523	5,038	4,540	498	5,625	
2	684,179	277,065	4,660	394,307	8,147	137,057	28,022	7,447	101,390	199	2,039	4,349	4,018	331	5,990	
3	699,641	277,450	4,893	409,027	8,271	153,284	28,123	8,012	117,142	7	1,638	4,590	4,170	421	7,111	
4	750,724	296,796	5,041	439,858	9,029	204,664	49,951	8,388	146,320	6	1,752	5,019	4,659	359	7,815	
5	759,036	310,202	5,257	436,697	6,879	182,558	49,731	9,116	123,707	3	2,130	5,016	4,582	435	9,228	
6	776,552	320,878	5,093	440,887	9,695	211,902	66,864	12,552	132,485	2	2,521	5,297	4,785	512	8,648	
7	812,716	339,787	5,052	458,581	9,297	201,938	61,342	12,036	128,558	2	2,777	6,087	5,662	425	9,914	
8	868,620	366,588	4,593	486,943	10,495	208,921	60,291	10,797	137,832	1	2,992	4,895	4,447	448	9,763	
9	914,540	381,336	4,316	516,093	12,794	224,772	65,014	11,084	148,672	1	3,116	2,970	2,197	773	10,263	
10	918,465	384,696	3,877	517,760	12,133	220,704	63,647	10,497	146,525	34	3,751	2,589	2,072	517	15,454	

表28 国立の高等専門学校等の授業料等収入

(単位 百万円)

区 分	高 等 専 門 学 校	小 学 校	中 学 校	高 等 学 校	盲・聾・ 養 護 学 校	幼 稚 園	専 修 学 校	各 種 学 校
昭 和 63 会 計 年 度	6,139	90	158	1,050	34	413	142	21
平成元	6,744	93	161	1,071	35	436	144	14
2	7,523	98	162	1,113	36	452	96	9
3	8,202	102	169	987	20	397	84	8
4	8,863	98	163	1,314	22	539	81	11
5	9,565	104	170	1,186	21	511	56	8
6	9,807	106	179	1,106	19	459	70	10
7	10,315	102	183	1,366	21	591	82	13
8	10,852	98	170	1,187	20	551	81	10
9	11,177	106	176	1,157	20	494	80	9
10	11,529	102	177	1,279	20	612	66	5