

四半期別法人企業統計調査 概要
—平成27年10～12月期—
(金融業、保険業を除く)

Financial Statements Statistics of Corporations by Industry, Quarterly Oct. - Dec. 2015
平成28年3月1日 March 1st, 2016
財 務 省 Ministry of Finance

前 年 同 期 比			寄与した業種
売 上 高 (減収)	▲ 2.7	製 造 業 (減収)	石油・石炭
		非製造業 (減収)	卸売業、小売業
経常利益 (減益)	▲ 1.7	製 造 業 (減益)	情報通信機械
		非製造業 (増益)	不動産業
設備投資 (増加)	8.5	製 造 業 (増加)	情報通信機械
		非製造業 (増加)	卸売業、小売業

(単位：％)

○ 前年同期比の推移 (Percent change compared with the same quarter of the previous year)

(単位：％) (▲：minus)

	26/10-12	27/1-3	27/4-6	27/7-9	27/10-12
売上高(Sales)	2.4	▲ 0.5	1.1	0.1	▲ 2.7
製造業(Manufacturing)	0.1	▲ 3.9	1.2	▲ 0.0	▲ 1.4
非製造業(Non-Manufacturing)	3.4	0.9	1.1	0.1	▲ 3.2
経常利益(Ordinary Profits)	11.6	0.4	23.8	9.0	▲ 1.7
製造業(Manufacturing)	16.4	▲ 1.3	29.6	▲ 0.7	▲ 21.2
非製造業(Non-Manufacturing)	8.3	1.2	20.8	15.2	12.7
設備投資(Investment in Plant and Equipment)	2.8	7.3	5.6	11.2	8.5
製造業(Manufacturing)	8.0	6.4	11.6	12.6	10.2
非製造業(Non-Manufacturing)	0.3	7.8	2.6	10.4	7.6

(参考1) 金額の順位 (Amounts and Ranking)

(100 million yen)

27/10-12	金 額 (Amounts)	順 位 (Ranking)
	331兆8,402億円 (3,318,402)	過去45番目 /247期
	99兆5,908億円 (995,908)	過去41番目 /247期
	232兆2,494億円 (2,322,494)	過去47番目 /247期
	17兆7,630億円 (177,630)	過去3番目 /247期
	6兆332億円 (60,332)	過去12番目 /247期
	11兆7,299億円 (117,299)	過去4番目 /247期
	10兆5,302億円 (105,302)	過去30番目 / 58期
	3兆6,626億円 (36,626)	過去26番目 / 58期
	6兆8,676億円 (68,676)	過去31番目 / 58期

(注) 売上高、経常利益については、昭和29年4-6月期以降(247期)、設備投資(ソフトウェア投資額を含む)については、平成13年7-9月期以降(58期)の順位である。

○ 季節調整済前期比 (Percent change compared with the previous quarter (seasonally adjusted))

(単位：％) (▲：minus)

	26/10-12	27/1-3	27/4-6	27/7-9	27/10-12
売上高(Sales)	1.0	▲ 0.9	▲ 0.1	▲ 0.1	▲ 1.6
製造業(Manufacturing)	0.6	▲ 0.6	0.1	▲ 0.2	▲ 0.9
非製造業(Non-Manufacturing)	1.1	▲ 1.0	▲ 0.2	▲ 0.1	▲ 1.9
経常利益(Ordinary Profits)	9.1	▲ 6.3	14.7	▲ 7.5	▲ 1.5
製造業(Manufacturing)	13.4	▲ 22.0	23.2	▲ 8.4	▲ 13.5
非製造業(Non-Manufacturing)	6.5	4.1	10.5	▲ 6.9	5.1
設備投資(Investment in Plant and Equipment)	1.3	6.1	▲ 2.5	5.7	▲ 0.0
製造業(Manufacturing)	1.6	3.2	▲ 0.7	8.4	0.1
非製造業(Non-Manufacturing)	1.1	7.6	▲ 3.5	4.3	▲ 0.1

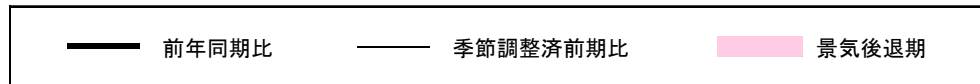
(注) 設備投資はソフトウェアを含む。ただし、季節調整値はソフトウェアを除く。

(参考2) 金融業、保険業を含む前年同期比の推移
(Percent change compared with the same quarter of the previous year including Finance and Insurance)

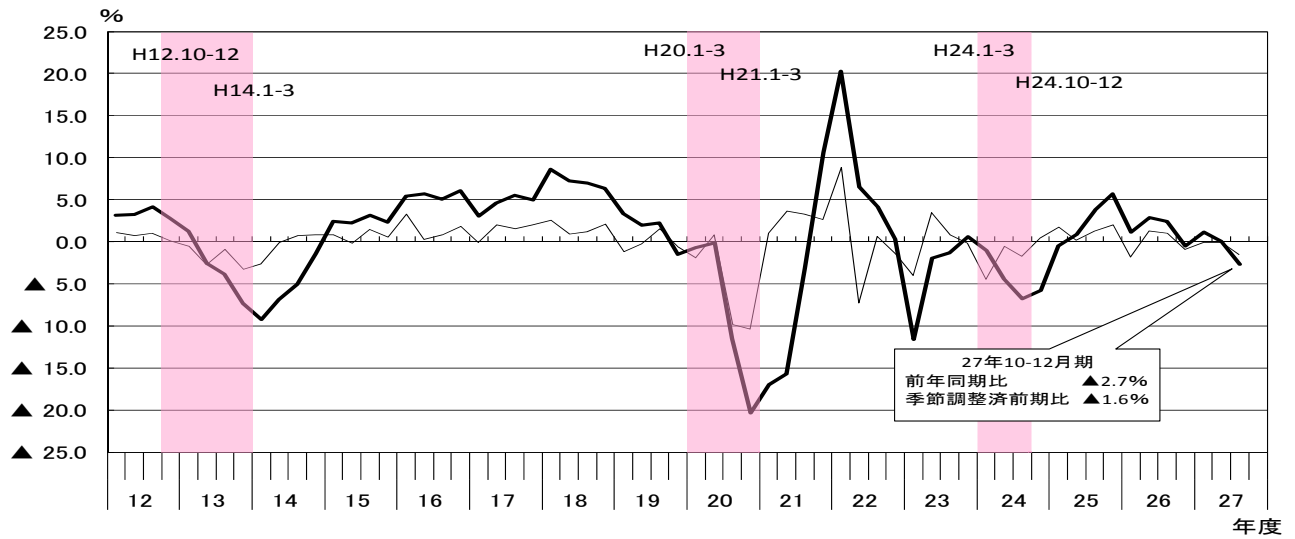
(単位：％) (▲：minus)

	27/7-9	27/10-12
経常利益(Ordinary Profits)	2.6	▲ 2.5
金融業、保険業(Finance and Insurance)	▲ 21.2	▲ 6.7
設備投資(Investment in Plant and Equipment)	11.0	8.4
金融業、保険業(Finance and Insurance)	8.6	8.0

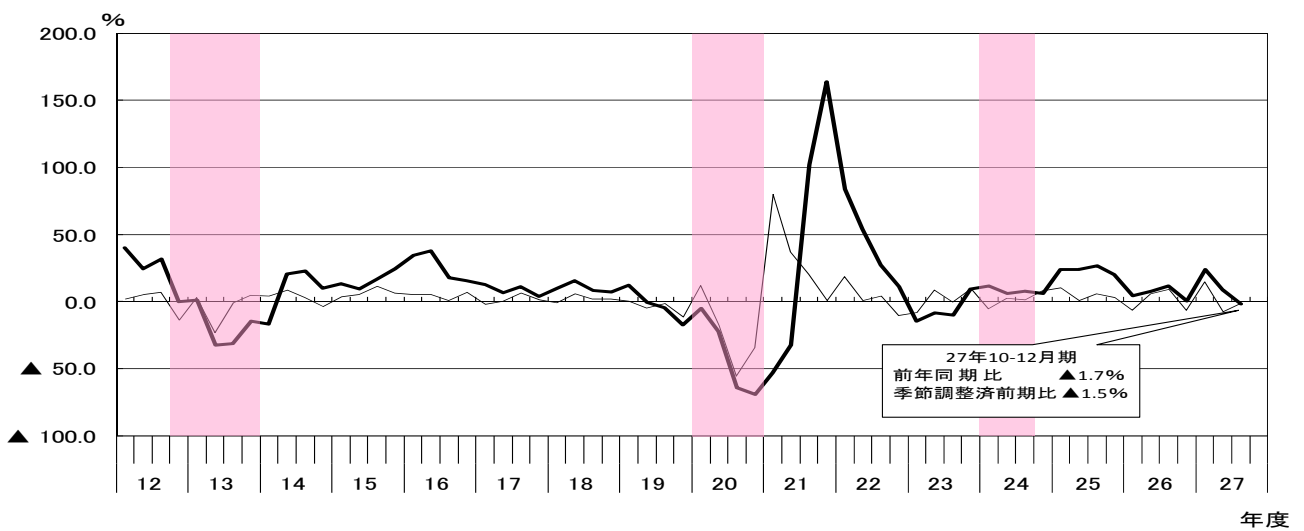
前年同期比及び季節調整済前期比の推移
(全産業(金融業、保険業を除く))



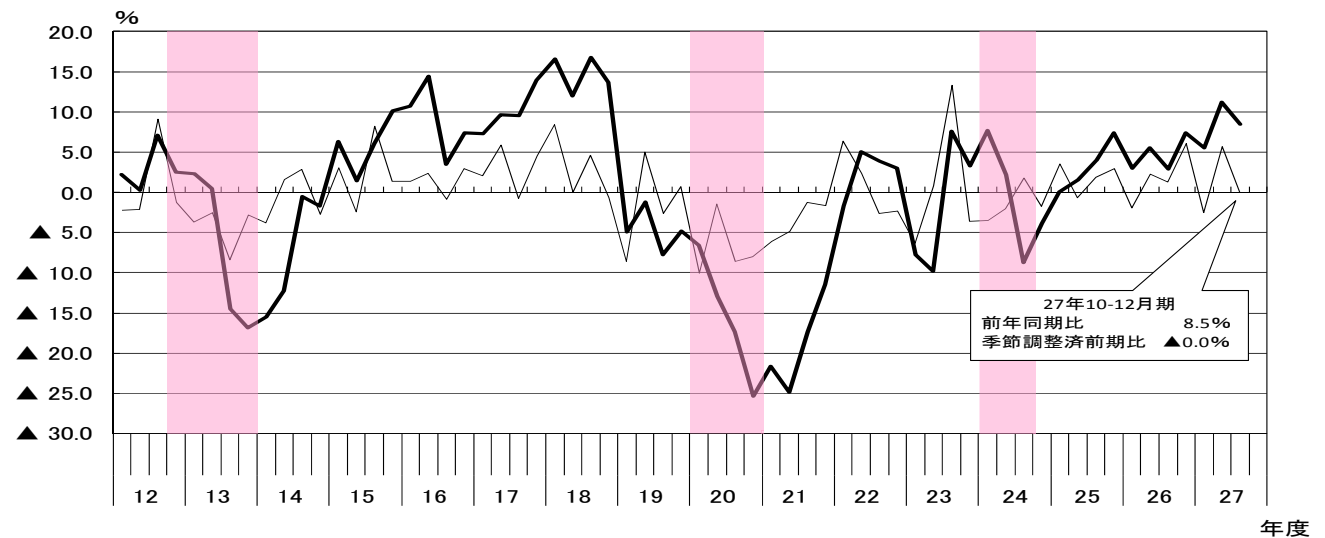
○売上高



○経常利益

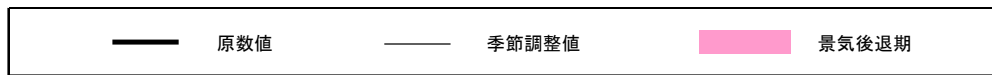


○設備投資

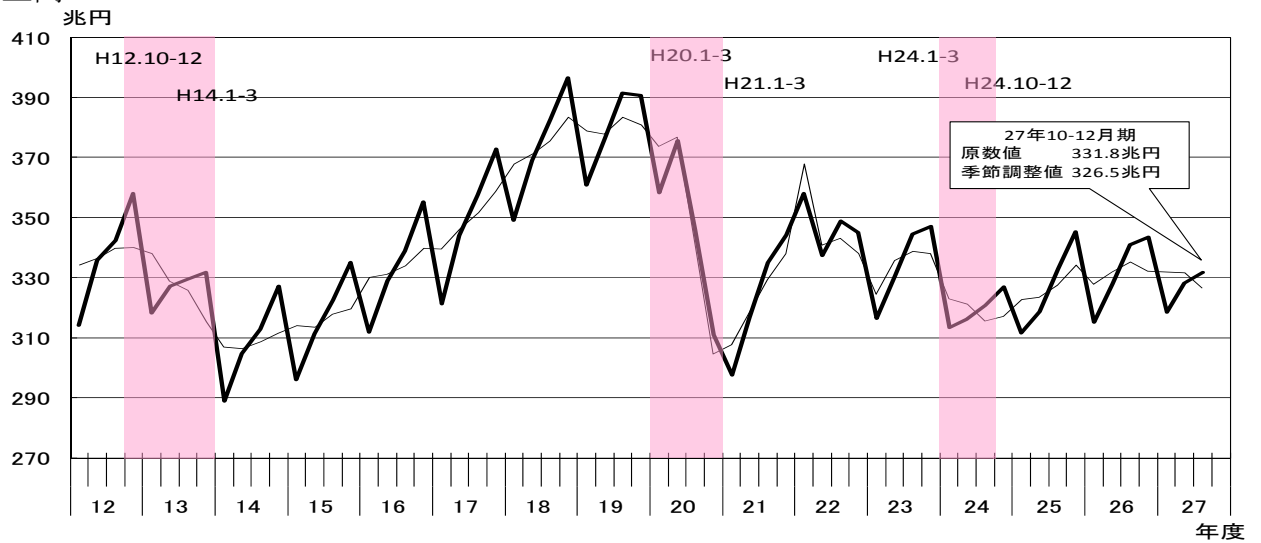


(注) 設備投資の前年同期比は平成14年7-9月期以降ソフトウェア投資額を含む。
ただし、季節調整済前期比はソフトウェア投資額を除く。
季節調整済前期比は、毎回の公表時に遡及して改訂する。

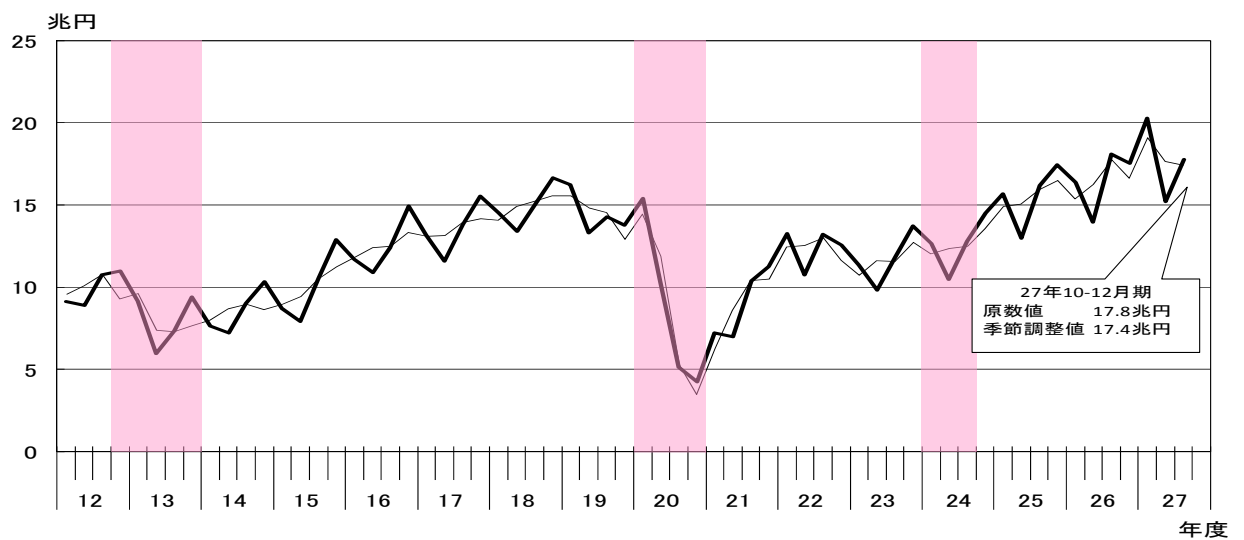
原数値及び季節調整値の推移
(全産業(金融業、保険業を除く))



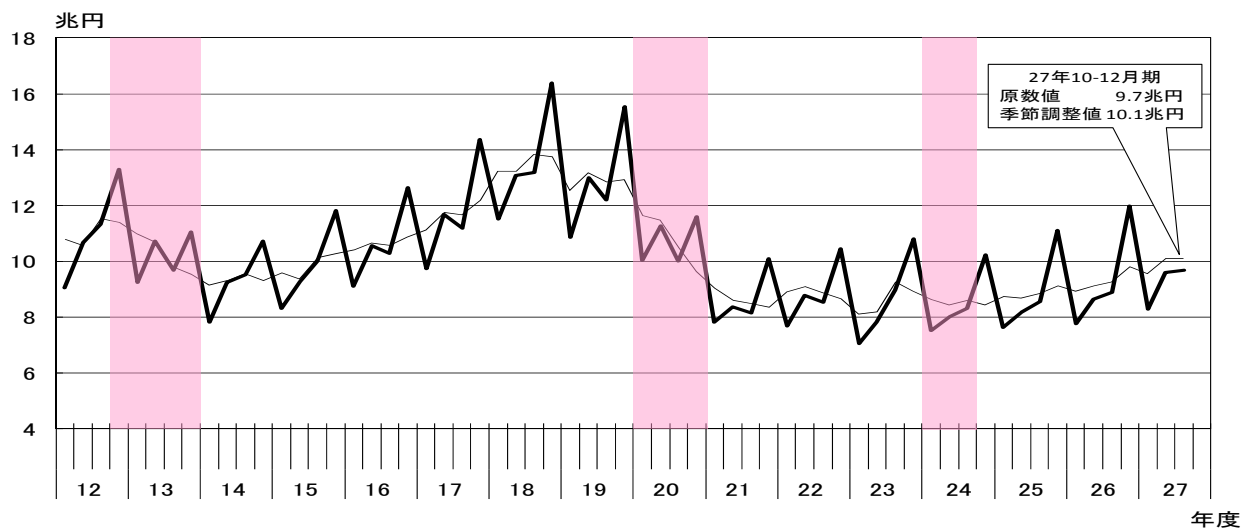
○売上高



○経常利益



○設備投資(ソフトウェア投資額を除く)



(注) 季節調整値は、毎回の公表時に遡及して改訂する。

連絡先
財務総合政策研究所
調査統計部調査統計課
TEL 03-3581-4111
(内線) 5499
5325
直通 03-3581-4187
財務省ホームページアドレス
<http://www.mof.go.jp/>

報道発表

平成28年3月1日
財務省

法人企業統計調査結果（平成27年10～12月期）

「四半期別法人企業統計調査」は、我が国の資本金、出資金又は基金（以下、資本金という。）1,000万円以上の営利法人等の仮決算計数を取りまとめたものである。当調査結果から平成27年10～12月期の企業動向（金融業、保険業を除く）を前年同期比でみると、売上高については、製造業、非製造業ともに減収となった。経常利益については、製造業は減益、非製造業は増益となった。また、設備投資については、製造業、非製造業ともに増加となった。

- （注）1．営利法人等とは、合名会社、合資会社、合同会社及び株式会社並びに信用金庫、信用金庫連合会、信用協同組合、信用協同組合連合会、労働金庫、労働金庫連合会、農林中央金庫、信用農業協同組合連合会、信用漁業協同組合連合会、信用水産加工業協同組合連合会、生命保険相互会社及び損害保険相互会社をいう。
2．平成20年4-6月期調査より金融業、保険業を調査対象に加えた。金融業、保険業を含む計数については、9ページから11ページに掲載している。

[参 考]

この調査は、無作為抽出による標本調査（標本法人の調査結果に基づいて母集団法人の推計値を算出したもの）である。

なお、下表の（ ）書きは、金融業、保険業を除いた数値である。

資本金区分	1,000万円以上1億円未満	1億円以上10億円未満	10億円以上	合計
母集団法人数（社）	986,944 (978,115)	26,280 (25,075)	5,949 (5,127)	1,019,173 (1,008,317)
標本法人数（社）	13,715 (11,024)	11,873 (10,668)	5,949 (5,127)	31,537 (26,819)
回答法人数（社）	9,011 (7,211)	8,967 (7,958)	5,365 (4,577)	23,343 (19,746)
回答率（％）	65.7 (65.4)	75.5 (74.6)	90.2 (89.3)	74.0 (73.6)

第1表 売上高の推移

(単位：億円、%)

区 分	2014(平成26)		2015(平成27)							
	10～12	増加率	1～3	増加率	4～6	増加率	7～9	増加率	10～12	増加率
全 産 業	3,409,719	2.4	3,435,978	△ 0.5	3,185,957	1.1	3,282,391	0.1	3,318,402	△ 2.7
製 造 業	1,010,349	0.1	993,723	△ 3.9	935,534	1.2	978,347	△ 0.0	995,908	△ 1.4
食 料 品	113,472	△ 9.9	95,390	△12.8	105,826	1.7	105,889	△ 0.6	111,783	△ 1.5
化 学	105,809	△ 4.3	99,435	△ 6.5	99,413	1.7	97,662	△ 2.4	103,318	△ 2.4
石 油 ・ 石 炭	46,067	△ 8.4	37,327	△27.0	32,612	△27.4	33,517	△30.6	31,268	△32.1
鉄 鋼	45,172	4.6	44,248	△ 1.9	40,269	△ 9.2	39,029	△12.4	37,718	△16.5
金 属 製 品	47,852	△ 8.9	46,063	△10.7	44,790	6.2	43,291	△ 3.2	47,409	△ 0.9
は ん 用 機 械	15,323	6.1	18,478	9.6	14,429	10.2	16,867	13.8	16,390	7.0
生 産 用 機 械	50,645	△10.6	58,825	△11.7	46,728	△ 4.8	52,814	△ 2.0	51,115	0.9
業 務 用 機 械	35,318	1.9	37,344	△ 0.7	33,978	11.3	35,580	4.5	34,370	△ 2.7
電 気 機 械	73,294	10.9	82,706	8.3	75,497	15.4	81,083	10.9	80,156	9.4
情 報 通 信 機 械	99,244	21.0	92,669	6.0	81,134	3.5	88,549	0.2	88,279	△11.0
輸 送 用 機 械	175,434	1.4	185,696	3.6	172,431	6.2	182,116	7.4	185,309	5.6
非 製 造 業	2,399,370	3.4	2,442,256	0.9	2,250,422	1.1	2,304,043	0.1	2,322,494	△ 3.2
建 設 業	275,140	4.7	344,184	2.7	252,917	4.2	268,129	2.5	277,463	0.8
卸 売 業、小 売 業	1,274,515	0.9	1,218,593	△ 2.8	1,172,641	△ 1.0	1,203,327	△ 1.9	1,212,820	△ 4.8
不 動 産 業	78,559	5.4	87,709	6.0	80,602	16.7	79,296	△ 0.7	82,761	5.3
物 品 賃 貸 業	33,277	3.7	32,606	1.6	30,414	3.8	32,873	10.2	31,776	△ 4.5
情 報 通 信 業	144,339	5.2	160,226	9.0	145,542	11.2	156,337	14.7	150,701	4.4
運 輸 業、郵 便 業	158,975	11.1	161,576	17.8	144,856	△ 3.9	149,858	△ 3.6	150,794	△ 5.1
電 気 業	52,551	2.7	59,958	2.9	51,419	△ 0.3	53,282	△ 7.5	47,018	△10.5
サ ー ビ ス 業	348,446	7.5	343,384	1.8	340,101	2.1	331,548	2.9	340,394	△ 2.3
資 本 金 別										
10 億 円 以 上	1,450,197	0.1	1,477,849	△ 2.5	1,344,003	△ 0.2	1,386,274	△ 1.9	1,365,940	△ 5.8
1 億 円 ～ 10 億 円	656,371	8.8	668,373	5.1	608,402	2.3	654,044	1.4	674,510	2.8
1,000 万 円 ～ 1 億 円	1,303,151	2.0	1,289,756	△ 0.9	1,233,551	2.0	1,242,074	1.6	1,277,953	△ 1.9

(注) 1. 増加率は対前年同期増加率である。
2. 全産業及び非製造業には金融業、保険業は含まれていない。

1. 売上高と利益の動向（第1図、第2図）

(1) 売上高（金融業、保険業を除く）（第1表）

売上高は331兆8,402億円で、前年同期（340兆9,719億円）を9兆1,317億円下回り、対前年同期増加率（以下「増加率」という）は△2.7%（前期0.1%）となった。

業種別にみると、製造業では、輸送用機械、電気機械、はん用機械などで増収となったものの、石油・石炭、情報通信機械、鉄鋼などで減収となったことから、製造業全体では△1.4%（同△0.0%）となった。一方、非製造業では、情報通信業、不動産業、建設業などで増収となったものの、卸売業、小売業、運輸業、郵便業、サービス業などで減収となったことから、非製造業全体では△3.2%（同0.1%）となった。

資本金階層別の増加率をみると、10億円以上の階層は△5.8%（同△1.9%）、1億円～10億円の階層は2.8%（同1.4%）、1,000万円～1億円の階層は△1.9%（同1.6%）となった。

季節調整済前期比増加率

(単位：%)

区 分	2014(平成26) 10～12	2015(平成27) 1～3	4～6	7～9	10～12
全 産 業	1.0	△ 0.9	△ 0.1	△ 0.1	△ 1.6
製 造 業	0.6	△ 0.6	0.1	△ 0.2	△ 0.9
非製造業	1.1	△ 1.0	△ 0.2	△ 0.1	△ 1.9

(注) 全産業及び非製造業には金融業、保険業は含まれていない。

(2) 経常利益（金融業、保険業を除く）（第2表）

経常利益は17兆7,630億円で、前年同期（18兆651億円）を3,021億円下回り、増加率は△1.7%（前期9.0%）となった。

業種別にみると、製造業では、石油・石炭で赤字幅が縮小、はん用機械、金属製品などで増益となったものの、情報通信機械、輸送用機械、鉄鋼などで減益となったことから、製造業全体では△21.2%（同△0.7%）となった。一方、非製造業では、物品賃貸業などで減益となったものの、不動産業、情報通信業、建設業などで増益となったことから、非製造業全体では12.7%（同15.2%）となった。

資本金階層別の増加率をみると、10億円以上の階層は△11.4%（同5.7%）、1億円～10億円の階層は12.5%（同9.1%）、1,000万円～1億円の階層は10.2%（同16.8%）となった。

営業利益の推移

(単位：億円、%)

区 分	2014(平成26)		2015(平成27)							
	10～12	増加率	1～3	増加率	4～6	増加率	7～9	増加率	10～12	増加率
全 産 業	145,846	7.0	155,216	△ 0.1	153,163	20.5	131,932	11.2	157,286	7.8
製 造 業	52,049	3.2	43,182	△ 7.8	42,987	23.4	43,759	9.7	48,015	△ 7.7
非製造業	93,798	9.2	112,034	3.2	110,177	19.4	88,173	12.0	109,271	16.5

(注) 全産業及び非製造業には金融業、保険業は含まれていない。

季節調整済前期比増加率（経常利益）

(単位：%)

区 分	2014(平成26)	2015(平成27)			
	10～12	1～3	4～6	7～9	10～12
全 産 業	9.1	△ 6.3	14.7	△ 7.5	△ 1.5
製 造 業	13.4	△ 22.0	23.2	△ 8.4	△ 13.5
非製造業	6.5	4.1	10.5	△ 6.9	5.1

(注) 全産業及び非製造業には金融業、保険業は含まれていない。

第2表 経常利益の推移

(単位：億円、%)

区 分	2014(平成26)		2015(平成27)							
	10～12	増加率	1～3	増加率	4～6	増加率	7～9	増加率	10～12	増加率
全 産 業	180,651	11.6	175,321	0.4	202,881	23.8	152,172	9.0	177,630	△ 1.7
製 造 業	76,574	16.4	53,212	△ 1.3	72,273	29.6	54,053	△ 0.7	60,332	△ 21.2
食 料 品	5,651	△ 13.3	2,557	11.8	5,066	27.6	6,581	116.4	5,659	0.1
化 学	11,706	15.2	6,767	△ 15.5	11,940	38.5	8,059	△ 10.4	9,704	△ 17.1
石 油 ・ 石 炭	△ 1,107	△ 562.2	△ 614	△ 2,310.6	1,565	3,443.0	△ 871	△ 308.5	△ 320	*
鉄 鋼	3,292	64.1	2,179	30.4	2,564	4.9	993	△ 50.7	1,252	△ 62.0
金 属 製 品	3,013	△ 1.7	2,494	△ 42.7	2,406	27.8	2,183	19.8	3,092	2.6
はん用機械	1,304	67.4	1,464	△ 6.8	753	48.5	998	△ 39.8	1,473	12.9
生産用機械	3,397	△ 3.4	4,847	△ 2.4	4,581	9.0	3,505	△ 16.6	3,056	△ 10.0
業務用機械	3,598	14.1	3,835	24.3	3,879	25.0	2,325	△ 18.8	2,528	△ 29.7
電気機械	6,057	56.6	5,039	18.2	5,472	18.7	3,239	△ 19.5	4,186	△ 30.9
情報通信機械	8,872	57.7	3,815	22.7	6,573	67.4	3,544	0.2	2,664	△ 70.0
輸送用機械	19,611	38.0	11,672	3.6	17,502	13.6	16,023	15.2	16,649	△ 15.1
非 製 造 業	104,077	8.3	122,108	1.2	130,607	20.8	98,119	15.2	117,299	12.7
建 設 業	13,479	31.4	27,408	8.7	11,219	154.6	9,688	23.8	16,369	21.4
卸売業、小売業	31,754	4.0	31,905	△ 14.8	30,102	11.7	24,763	16.6	33,182	4.5
不動産業	7,544	1.6	12,038	17.6	11,318	26.4	11,077	15.2	11,167	48.0
物品賃貸業	2,957	25.4	2,917	48.8	2,405	2.8	2,651	28.0	2,253	△ 23.8
情報通信業	11,910	15.8	14,230	6.5	13,624	11.3	11,683	9.4	15,048	26.4
運輸業、郵便業	11,083	23.5	6,142	118.8	11,223	21.0	10,631	18.3	11,298	1.9
電気業	△ 1,673	*	46	*	6,017	431.2	4,383	29.7	1,010	*
サービス業	24,017	7.2	23,546	△ 12.3	39,390	8.1	20,323	15.6	24,809	3.3
資 本 金 別										
10 億 円 以 上	101,829	9.4	81,485	2.1	137,631	24.2	88,018	5.7	90,194	△ 11.4
1 億 円 ～ 10 億 円	25,445	6.3	29,317	7.6	20,743	17.3	24,650	9.1	28,614	12.5
1,000 万円 ～ 1 億円	53,377	19.0	64,519	△ 4.4	44,507	26.0	39,504	16.8	58,822	10.2

(注) 1. 増加率は対前年同期増加率である。なお、*印は前年同期の経常利益が負数のため算出できないものである。
2. 全産業及び非製造業には金融業、保険業は含まれていない。

(3) 利益率（金融業、保険業を除く）（第3表）

売上高経常利益率は5.4%（前年同期5.3%、前期4.6%）となった。

業種別にみると、製造業は6.1%（前年同期7.6%、前期5.5%）、非製造業は5.1%（前年同期4.3%、前期4.3%）となった。

第3表 売上高経常利益率の推移

（単位：％）

区 分	2014(平成26) 10～12	2015(平成27) 1～3	4～6	7～9	10～12
全 産 業	5.3	5.1	6.4	4.6	5.4
製 造 業	7.6	5.4	7.7	5.5	6.1
食 料 品	5.0	2.7	4.8	6.2	5.1
化 学	11.1	6.8	12.0	8.3	9.4
石 油 ・ 石 炭	△ 2.4	△ 1.6	4.8	△ 2.6	△ 1.0
鉄 鋼	7.3	4.9	6.4	2.5	3.3
金 属 製 品	6.3	5.4	5.4	5.0	6.5
は ん 用 機 械	8.5	7.9	5.2	5.9	9.0
生 産 用 機 械	6.7	8.2	9.8	6.6	6.0
業 務 用 機 械	10.2	10.3	11.4	6.5	7.4
電 気 機 械	8.3	6.1	7.2	4.0	5.2
情 報 通 信 機 械	8.9	4.1	8.1	4.0	3.0
輸 送 用 機 械	11.2	6.3	10.1	8.8	9.0
非 製 造 業	4.3	5.0	5.8	4.3	5.1
建 設 業	4.9	8.0	4.4	3.6	5.9
卸 売 業、小 売 業	2.5	2.6	2.6	2.1	2.7
不 動 産 業	9.6	13.7	14.0	14.0	13.5
物 品 賃 貸 業	8.9	8.9	7.9	8.1	7.1
情 報 通 信 業	8.3	8.9	9.4	7.5	10.0
運 輸 業、郵 便 業	7.0	3.8	7.7	7.1	7.5
電 気 業	△ 3.2	0.1	11.7	8.2	2.1
サ ー ビ ス 業	6.9	6.9	11.6	6.1	7.3
資 本 金 別					
10 億 円 以 上	7.0	5.5	10.2	6.3	6.6
1 億 円 ～ 10 億 円	3.9	4.4	3.4	3.8	4.2
1,000 万 円 ～ 1 億 円	4.1	5.0	3.6	3.2	4.6

（注） 全産業及び非製造業には金融業、保険業は含まれていない。

第4表 設 備 投 資 の 推 移

(単位：億円、%)

2. 投資の動向（第3図）

(1) 設備投資（金融業、保険業を除く）（第4表）

設備投資額は10兆5,302億円で、増加率は8.5%（前期11.2%）となった。
業種別にみると、製造業では、化学、石油・石炭、金属製品などで減少したものの、情報通信機械、輸送用機械、生産用機械などで増加したことから、製造業全体では10.2%（同12.6%）となった。一方、非製造業では、運輸業、郵便業、情報通信業、建設業などで減少したものの、卸売業、小売業、サービス業、物品賃貸業などで増加したことから、非製造業全体では7.6%（同10.4%）となった。

資本金階層別の増加率をみると、10億円以上の階層は3.5%（同8.1%）、1億円～10億円の階層は11.1%（同4.8%）、1,000万円～1億円の階層は17.8%（同21.8%）となった。

なお、ソフトウェア投資額は8,551億円で、増加率は3.9%（同10.9%）となり、ソフトウェア投資額を除いた設備投資額は9兆6,751億円で、増加率は8.9%（同11.2%）となった。

季節調整済前期比増加率（ソフトウェアを除く）

(単位：%)

区 分	2014(平成26) 10～12	2015(平成27) 1～3	4～6	7～9	10～12
全 産 業	1.3	6.1	△ 2.5	5.7	△ 0.0
製 造 業	1.6	3.2	△ 0.7	8.4	0.1
非 製 造 業	1.1	7.6	△ 3.5	4.3	△ 0.1

(注) 全産業及び非製造業には金融業、保険業は含まれていない。

区 分	2014(平成26)		2015(平成27)							
	10～12	増加率	1～3	増加率	4～6	増加率	7～9	増加率	10～12	増加率
全 産 業	97,080 (88,847)	2.8 (3.9)	131,294 (119,901)	7.3 (8.1)	90,385 (82,908)	5.6 (6.6)	104,937 (96,105)	11.2 (11.2)	105,302 (96,751)	8.5 (8.9)
製 造 業	33,246 (30,577)	8.0 (10.5)	43,756 (40,126)	6.4 (6.8)	31,578 (29,249)	11.6 (13.2)	38,770 (36,118)	12.6 (13.3)	36,626 (33,949)	10.2 (11.0)
食 料 品	3,008	△ 12.2	3,319	△ 20.0	2,836	△ 9.7	3,425	10.7	3,186	5.9
化 学	4,791	19.9	4,225	△ 10.8	3,598	5.9	4,287	3.2	3,842	△ 19.8
石 油 ・ 石 炭	651	52.6	909	60.9	375	8.2	655	54.3	453	△ 30.5
鉄 鋼	1,885	30.3	2,368	5.0	1,699	△ 1.3	2,273	11.1	1,897	0.6
金 属 製 品	1,788	24.5	1,904	11.2	1,796	42.5	2,050	△ 3.5	1,781	△ 0.3
はん 用 機 械	521	3.1	804	42.1	624	71.8	463	△ 4.1	745	43.2
生 産 用 機 械	1,610	△ 2.8	2,418	△ 0.6	1,464	△ 6.8	2,275	19.9	2,310	43.5
業 務 用 機 械	1,327	△ 4.1	1,826	△ 2.8	1,431	30.6	1,363	18.7	1,694	27.6
電 気 機 械	2,445	37.4	4,059	29.1	2,611	4.5	2,973	24.2	2,780	13.7
情 報 通 信 機 械	3,538	18.6	4,332	20.1	3,969	25.7	5,008	31.4	4,544	28.5
輸 送 用 機 械	5,410	3.5	8,744	12.8	5,595	26.0	7,108	25.0	6,299	16.4
非 製 造 業	63,834 (58,269)	0.3 (0.8)	87,538 (79,775)	7.8 (8.7)	58,807 (53,658)	2.6 (3.4)	66,166 (59,986)	10.4 (10.0)	68,676 (62,801)	7.6 (7.8)
建 設 業	3,452	1.5	4,175	△ 13.5	3,801	8.2	4,703	46.6	3,445	△ 0.2
卸 売 業、小 売 業	13,871	3.9	16,052	15.6	12,847	△ 2.5	14,494	5.7	16,025	15.5
不 動 産 業	4,880	5.2	7,502	17.5	5,825	△ 7.8	4,493	△ 8.6	5,549	13.7
物 品 賃 貸 業	3,974	△ 0.1	4,968	3.6	3,939	13.0	5,543	39.2	4,844	21.9
情 報 通 信 業	9,091	△ 8.1	12,906	3.5	7,353	△ 10.1	8,754	△ 1.5	8,699	△ 4.3
運 輸 業、郵 便 業	9,937	6.6	17,040	△ 1.3	6,689	△ 4.8	8,567	5.6	9,496	△ 4.4
電 気 業	5,676	△ 17.0	9,235	19.4	5,347	5.6	6,066	30.8	6,038	6.4
サ ー ビ ス 業	10,393	7.7	12,619	16.4	11,027	26.9	10,708	4.2	12,086	16.3
資 本 金 別										
10 億 円 以 上	55,387	3.0	77,619	4.5	48,478	2.8	56,446	8.1	57,320	3.5
1 億 円 ～ 10 億 円	16,918	15.3	21,733	11.1	15,371	8.0	17,587	4.8	18,791	11.1
1,000 万円 ～ 1 億円	24,775	△ 4.4	31,942	12.2	26,536	9.5	30,904	21.8	29,191	17.8

- (注) 1. 設備投資とは、有形固定資産（土地の購入費を除き、整地費・造成費を含む）及びソフトウェアの新設額である。
2. 増加率は対前年同期増加率である。
3. ソフトウェア投資額を含む。（ ）書きは、ソフトウェア投資額を除いたものである。
4. 全産業及び非製造業には金融業、保険業は含まれていない。

(参考表 1) 設備投資の推移

(参考)

「リース取引に関する会計基準」の改正（注）以前は、ファイナンス・リースにおけるリース物件については、貸し手側では固定資産として計上され、借り手側ではオフバランス処理されることが多かったが、同基準の改正により、貸し手側では流動資産に計上され、借り手側では固定資産に計上されることとなった。

法人企業統計調査では、有形固定資産及びソフトウェアの新設額を設備投資として扱っているため、設備投資の計数には、上記会計基準の改正も影響していると考えられる。よって、全産業から貸し手側であるリース業を除いた計数を参考表 1 として示す。

今回調査においては、固定資産が増加した法人に対して、上記会計基準の適用状況について調査を行った。調査結果は参考表 2 のとおりである。

（注） 1. 改正後（新）「リース取引に関する会計基準」は、平成20年4月1日以後開始する事業年度より適用。ただし、平成19年4月1日以後開始する事業年度から適用することができる。
2. 上記にかかわらず、四半期財務諸表に関しては、平成21年4月1日以後開始する事業年度より適用。ただし、平成20年4月1日以後開始する事業年度から適用することができる。

(単位：億円、%)

区 分	2014(平成26)		2015(平成27)							
	10～12	増加率	1～3	増加率	4～6	増加率	7～9	増加率	10～12	増加率
全 産 業 (リース業を除く)	94,180	3.0	127,506	7.5	87,726	5.4	101,248	10.4	101,892	8.2
非 製 造 業 (リース業を除く)	60,934	0.4	83,750	8.0	56,148	2.2	62,478	9.1	65,266	7.1
リ ー ス 業	2,900	△ 0.9	3,788	3.7	2,659	12.8	3,689	37.5	3,410	17.6
資 本 金 別 (リース業を除く)										
10 億 円 以 上	53,743	3.4	74,753	4.5	46,828	2.5	54,155	6.6	55,370	3.0
1 億 円 ～ 10 億 円	16,427	15.4	21,258	11.2	14,721	7.0	16,824	3.6	18,130	10.4
1,000 万円 ～ 1 億 円	24,010	△ 4.9	31,496	12.4	26,177	9.9	30,270	22.7	28,392	18.3

(注) 1. 設備投資とは、有形固定資産（土地の購入費を除き、整地費・造成費を含む）及びソフトウェアの新設額である。
2. 増加率は対前年同期増加率である。
3. 全産業及び非製造業には金融業、保険業は含まれていない。

(参考表 2) 「リース取引に関する会計基準」の適用状況表

(単位：社)

区 分	母集団法人数	固定資産の増加額あり		固定資産の増加額なし
		適用した	適用していない	
全 産 業	1,008,317	26,438	260,384	721,495
製 造 業	171,538	5,835	57,946	107,757
非 製 造 業	836,779	20,603	202,438	613,738
資 本 金 別				
10 億 円 以 上	5,127	1,866	2,977	284
1 億 円 ～ 10 億 円	25,075	3,507	14,662	6,906
1,000 万円 ～ 1 億 円	978,115	21,065	242,745	714,305

(注) 1. 平成27年10～12月期調査において、固定資産の増加額を記入した法人に、その増加額がリース取引に関する会計基準の適用によるものかを調査したものである。
2. 全産業及び非製造業には金融業、保険業は含まれていない。

第5表 在庫投資と在庫率の推移

(単位：億円、%)

(2) 在庫投資（金融業、保険業を除く）（第5表）

在庫投資額は5兆1,615億円（前年同期5兆1,455億円）となった。

業種別にみると、製造業の投資額は583億円（同3,054億円）、非製造

業の投資額は5兆1,032億円（同4兆8,401億円）となった。

また、在庫率は8.9%（同8.6%）となった。

区 分	2014(平成26)		2015(平成27)									
	10～12	増加額	1～3	増加額	4～6	増加額	7～9	増加額	10～12	増加額		
全 産 業	51,455	△ 5,999	△ 83,875	△ 25,918	34,305	△ 16,382	△ 3,815	△ 20,120	51,615	160		
製 品 ・ 商 品	19,234	△ 1,070	△ 22,184	△ 4,399	7,862	△ 16,466	△ 2,362	△ 13,047	20,794	1,560		
仕 掛 品	36,464	7,507	△ 53,511	△ 18,456	20,345	△ 893	2,628	△ 4,498	32,091	△ 4,373		
原 材 料	△ 4,244	△ 12,436	△ 8,180	△ 3,063	6,098	977	△ 4,081	△ 2,574	△ 1,270	2,973		
製 造 業	3,054	△ 8,602	△ 22,648	1,630	20,911	△ 2,672	△ 3,221	△ 9,943	583	△ 2,471		
非 製 造 業	48,401	2,603	△ 61,228	△ 27,547	13,394	△ 13,711	△ 594	△ 10,176	51,032	2,631		
建 設 業	29,707	14,728	△ 25,874	△ 11,116	4,077	△ 3,225	△ 19	△ 1,637	19,098	△ 10,609		
卸売業、小売業	12,509	△ 10,402	△ 20,303	△ 7,071	5,411	△ 7,465	△ 2,561	△ 6,537	20,525	8,015		
不 動 産 業	3,215	2,221	△ 1,859	△ 2,133	1,211	△ 501	460	△ 3,540	6,907	3,691		
在 庫 率	8.6		8.1		9.0		8.6		8.9			

- (注) 1. 増加額は対前年同期増加額である。
2. 在庫率 = $\frac{\text{棚卸資産(期末)}}{\text{売上高} \times 4} \times 100$
3. 在庫投資 = 調査対象期間中の棚卸資産増加額
4. 全産業及び非製造業には金融業、保険業は含まれていない。

3. 資金事情（金融業、保険業を除く）（第6表）

受取手形・売掛金は222兆6,218億円（増加率△0.8%）、支払手形・買掛金は171兆1,441億円（同△3.0%）となった。

短期借入金は149兆3,964億円（同△2.5%）、長期借入金は253兆7,640億円（同3.6%）となった。

現金・預金は170兆8,098億円（同3.7%）、有価証券は21兆266億円（同4.0%）となった。

また、手元流動性は14.4%（前年同期13.5%）となった。

第6表 資金関連項目の推移（全産業）

（単位：億円、%）

区 分	2014(平成26)		2015(平成27)							
	10～12	増加率	1～3	増加率	4～6	増加率	7～9	増加率	10～12	増加率
受取手形・売掛金	2,244,844	8.9	2,211,212	5.6	2,083,748	4.8	2,068,270	△ 0.6	2,226,218	△ 0.8
支払手形・買掛金	1,763,624	8.1	1,685,712	4.6	1,602,021	1.1	1,572,147	△ 2.3	1,711,441	△ 3.0
短期借入金	1,532,958	1.9	1,494,973	2.5	1,494,578	1.0	1,482,660	△ 2.1	1,493,964	△ 2.5
長期借入金	2,450,591	0.8	2,448,157	2.7	2,485,961	2.1	2,523,205	4.1	2,537,640	3.6
現金・預金	1,647,362	10.8	1,714,081	11.7	1,690,723	8.6	1,655,101	3.4	1,708,098	3.7
有価証券	202,254	△ 2.5	218,931	△ 4.7	227,621	3.6	222,785	0.3	210,266	4.0
手元流動性	13.5		13.9		15.2		14.2		14.4	

（注）1. 受取手形・売掛金、支払手形・買掛金、短期借入金、長期借入金、現金・預金、有価証券は期末残高である。

2. 有価証券は流動資産中の有価証券である。

3. 増加率は対前年同期増加率である。

4. 手元流動性＝ $\frac{(\text{現金}・\text{預金} + \text{有価証券})(\text{期首}・\text{期末平均})}{\text{売上高} \times 4} \times 100$

5. 全産業には金融業、保険業は含まれていない。

4. 自己資本比率（金融業、保険業を除く）（第7表、第4図）

自己資本比率は41.0%（前年同期39.7%）となった。

第7表 自己資本比率の推移

（単位：%）

区 分	2014(平成26)	2015(平成27)			
	10～12	1～3	4～6	7～9	10～12
全 産 業	39.7	40.7	41.1	41.1	41.0
資 本 金 別					
10 億 円 以 上	43.7	44.1	45.1	45.3	45.0
1 億 円 ～ 10 億 円	36.7	38.5	38.3	38.2	37.5
1,000 万円 ～ 1 億円	34.6	36.3	35.9	35.6	36.6

（注）1. 自己資本比率＝ $\frac{\text{純資産} - \text{新株予約権}}{\text{総資本}} \times 100$

2. 全産業には金融業、保険業は含まれていない。

第8表 経常利益の推移

(単位：億円、％)

区 分		2014(平成26)		2015(平成27)							
		10～12	増加率	1～3	増加率	4～6	増加率	7～9	増加率	10～12	増加率
全産業 (金融業、保険業を含む)		214,577	11.9	205,173	3.3	243,359	21.6	181,745	2.6	209,286	△ 2.5
金融業、保険業		33,926	13.4	29,852	23.8	40,478	11.5	29,573	△ 21.2	31,656	△ 6.7
銀行業		17,339	12.3	15,042	10.2	22,453	17.9	17,974	△ 14.3	14,633	△ 15.6
貸金業等		2,380	4.7	649	△ 20.4	2,589	1.8	2,433	△ 9.5	2,688	12.9
金融商品取引業		3,357	28.6	2,881	67.8	3,277	80.6	2,013	△ 12.1	1,869	△ 44.3
その他の金商		2,260	47.9	1,795	32.4	1,851	16.6	1,646	△ 6.0	1,785	△ 21.0
生命保険業		6,094	△ 3.4	7,995	16.8	7,717	△ 5.5	5,674	△ 28.8	5,904	△ 3.1
損害保険業		2,161	45.2	1,130	*	2,187	△ 19.6	△ 582	△ 138.4	4,395	103.4
その他の保険業		333	21.3	361	8.3	405	△ 1.6	416	19.3	381	14.3
全産業	資 本 金 別										
	10 億 円 以 上	132,807	10.0	109,131	6.6	175,173	21.3	114,985	△ 2.9	119,151	△ 10.3
	1 億 円 ～ 10 億 円	27,153	8.3	30,466	8.6	22,410	17.7	26,047	9.2	30,044	10.6
	1,000 万円 ～ 1 億円	54,617	18.8	65,576	△ 3.9	45,776	24.8	40,714	16.5	60,092	10.0
金融業、保険業	資 本 金 別										
	10 億 円 以 上	30,978	11.9	27,646	22.6	37,542	11.8	26,967	△ 23.3	28,957	△ 6.5
	1 億 円 ～ 10 億 円	1,709	51.5	1,149	41.8	1,667	22.8	1,397	12.0	1,430	△ 16.3
	1,000 万円 ～ 1 億円	1,240	12.5	1,057	39.2	1,269	△ 6.9	1,209	7.5	1,269	2.4

(注) 1. 増加率は対前年同期増加率である。なお、*印は前年同期の経常利益が負数のため算出できないものである。
2. 貸金業等とは、貸金業、クレジットカード業等非預金信用機関をいう。
3. 金融商品取引業とは、金融商品取引業（第一種金融商品取引業であって有価証券関連業に限る）をいう。
4. その他の金商とは、その他の金融商品取引業、商品先物取引業をいう。

5. 経常利益（金融業、保険業を含む）（第8表、第1図）

全産業（金融業、保険業を含む）の経常利益は20兆9,286億円で、前年同期（21兆4,577億円）を5,291億円下回り、増加率は△2.5％となった。

金融業、保険業の経常利益は3兆1,656億円で、前年同期（3兆3,926億円）を2,270億円下回り、増加率は△6.7％となった。

金融業、保険業を業種別にみると、損害保険業、貸金業等、その他の保険業で増益となり、銀行業、金融商品取引業、その他の金商などで減益となった。

全産業（金融業、保険業を含む）の資本金階層別の増加率をみると、10億円以上の階層は△10.3％、1億円～10億円の階層は10.6％、1,000万円～1億円の階層は10.0％となった。

金融業、保険業の資本金階層別の増加率をみると、10億円以上の階層は△6.5％、1億円～10億円の階層は△16.3％、1,000万円～1億円の階層は2.4％となった。

第9表 設 備 投 資 の 推 移

(単位：億円、％)

6. 設備投資（金融業、保険業を含む）（第9表、第3図）

全産業（金融業、保険業を含む）の設備投資額は11兆835億円で、増加率は8.4％となった。

金融業、保険業の設備投資額は5,533億円で、増加率は8.0％となった。

金融業、保険業を業種別にみると、貸金業等、生命保険業、金融商品取引業などで増加し、その他の金商で減少した。

全産業（金融業、保険業を含む）の資本金階層別の増加率をみると、10億円以上の階層は3.7％、1億円～10億円の階層は11.9％、1,000万円～1億円の階層は17.5％となった。

金融業、保険業の資本金階層別の増加率をみると、10億円以上の階層は6.6％、1億円～10億円の階層は101.7％、1,000万円～1億円の階層は△40.1％となった。

なお、全産業（金融業、保険業を含む）のソフトウェア投資額は1兆1,664億円で、増加率は5.7％となり、ソフトウェア投資額を除いた設備投資額は9兆9,171億円で、増加率は8.8％となった。

金融業、保険業のソフトウェア投資額は3,113億円で、増加率は10.9％となり、ソフトウェア投資額を除いた設備投資額は2,421億円で、増加率は4.5％となった。

区 分		2014(平成26)		2015(平成27)							
		10～12	増加率	1～3	増加率	4～6	増加率	7～9	増加率	10～12	増加率
全産業 (金融業、保険業を含む)		102,202 (91,163)	3.2 (4.0)	138,844 (123,688)	5.3 (6.0)	95,716 (85,339)	6.6 (7.2)	110,751 (98,611)	11.0 (10.9)	110,835 (99,171)	8.4 (8.8)
金融業、保険業		5,123 (2,317)	9.4 (6.4)	7,550 (3,788)	△ 21.1 (△34.4)	5,331 (2,432)	26.9 (28.4)	5,814 (2,507)	8.6 (1.1)	5,533 (2,421)	8.0 (4.5)
	銀行業	3,122	15.0	4,497	△ 30.9	3,169	26.0	3,427	12.0	3,158	1.2
	貸金業等	619	13.3	894	4.5	679	13.4	770	6.1	782	26.3
	金融商品取引業	233	6.6	329	△ 5.7	259	13.5	364	22.9	326	39.7
	その他の金商	126	△ 7.7	123	△ 31.6	77	7.4	114	63.1	85	△ 32.7
	生命保険業	796	△ 7.7	1,314	3.7	908	52.6	856	△ 10.7	900	13.1
	損害保険業	173	16.4	344	△ 2.3	167	30.3	206	25.0	227	31.7
	その他の保険業	52	0.6	49	△ 16.1	71	12.0	77	△ 1.2	54	2.5
全産業 (金融業、保険業を含む)	資 本 金 別										
	10 億 円 以 上	60,213	3.5	84,809	1.5	53,477	4.6	61,921	8.0	62,462	3.7
	1 億 円 ～ 10 億 円	17,069	14.7	22,009	11.4	15,573	8.8	17,789	5.0	19,095	11.9
	1,000 万円 ～ 1 億 円	24,921	△ 4.1	32,026	12.1	26,666	9.4	31,041	21.9	29,278	17.5
金融業、保険業	資 本 金 別										
	10 億 円 以 上	4,826	9.5	7,190	△ 22.6	4,999	25.6	5,475	7.2	5,142	6.6
	1 億 円 ～ 10 億 円	151	△ 24.6	276	41.8	202	124.1	202	26.5	304	101.7
	1,000 万円 ～ 1 億 円	146	99.4	84	△ 0.9	130	△ 1.5	138	64.6	88	△ 40.1

(注) 1. 設備投資とは、有形固定資産（土地の購入費を除き、整地費・造成費を含む）及びソフトウェアの新設額である。
2. 増加率は対前年同期増加率である。
3. ソフトウェア投資額を含む。（ ）書きは、ソフトウェア投資額を除いたものである。
4. 貸金業等とは、貸金業、クレジットカード業等非預金信用機関をいう。
5. 金融商品取引業とは、金融商品取引業（第一種金融商品取引業であつて有価証券関連業に限る）をいう。
6. その他の金商とは、その他の金融商品取引業、商品先物取引業をいう。

第10表 自己資本比率の推移

(単位：％)

7. 自己資本比率（金融業、保険業を含む）（第10表）

全産業（金融業、保険業を含む）では、自己資本比率は19.8％（前年同期19.2％）となった。

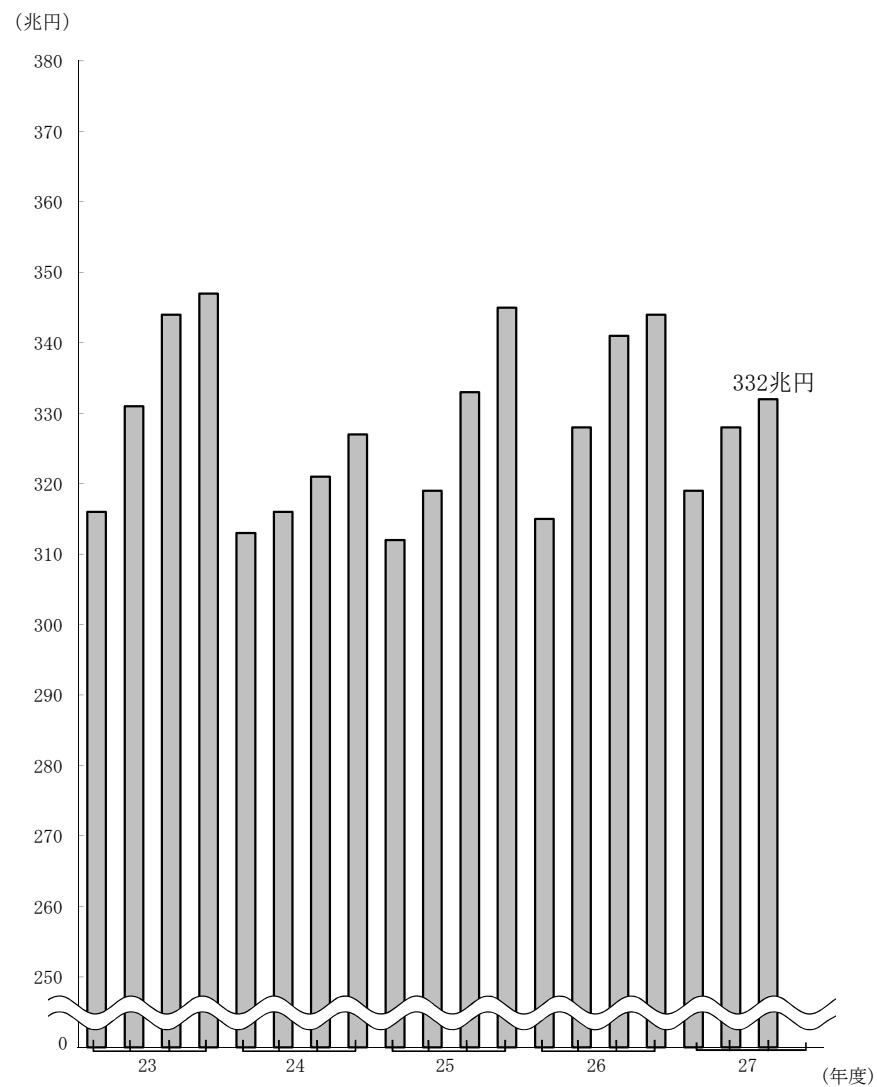
金融業、保険業では、自己資本比率は6.2％（同6.2％）となった。

区 分		2014(平成26)	2015(平成27)			
		10～12	1～3	4～6	7～9	10～12
全産業 (金融業、保険業を含む)		19.2	19.7	19.7	19.5	19.8
金融業、保険業		6.2	6.4	6.3	6.1	6.2
全産業 (金融業、 保険業を含む)	資 本 金 別					
	10 億 円 以 上	15.6	15.9	16.0	15.9	15.9
	1 億 円 ～ 10 億 円	31.4	32.9	32.4	32.6	32.1
	1,000万円～1億円	33.7	35.2	35.3	34.8	35.9
金融業、 保険業	資 本 金 別					
	10 億 円 以 上	6.0	6.2	6.1	5.9	6.0
	1 億 円 ～ 10 億 円	10.5	11.3	10.3	11.0	10.9
	1,000万円～1億円	17.7	15.5	18.9	17.9	18.5

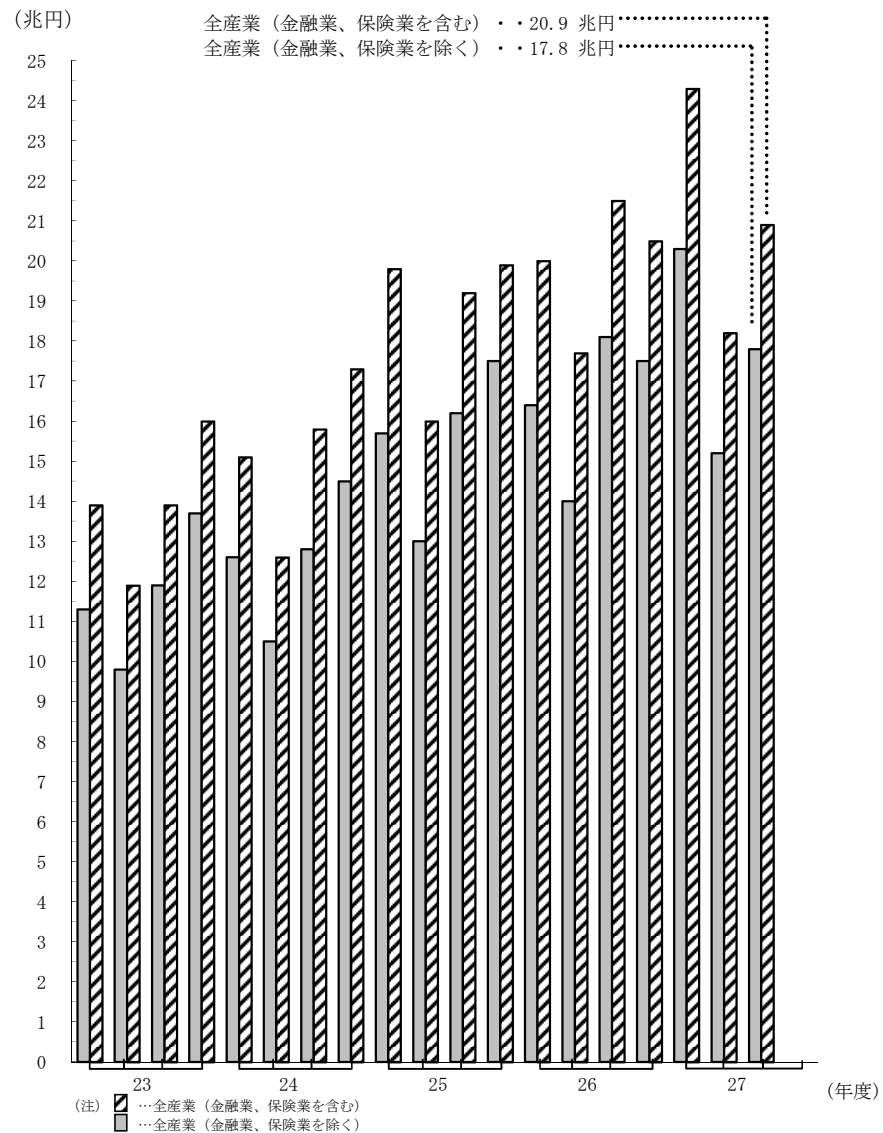
(注) 自己資本比率＝ $\frac{\text{純資産} - \text{新株予約権}}{\text{総資本}}$ ×100

第 1 図 売 上 高 と 経 常 利 益

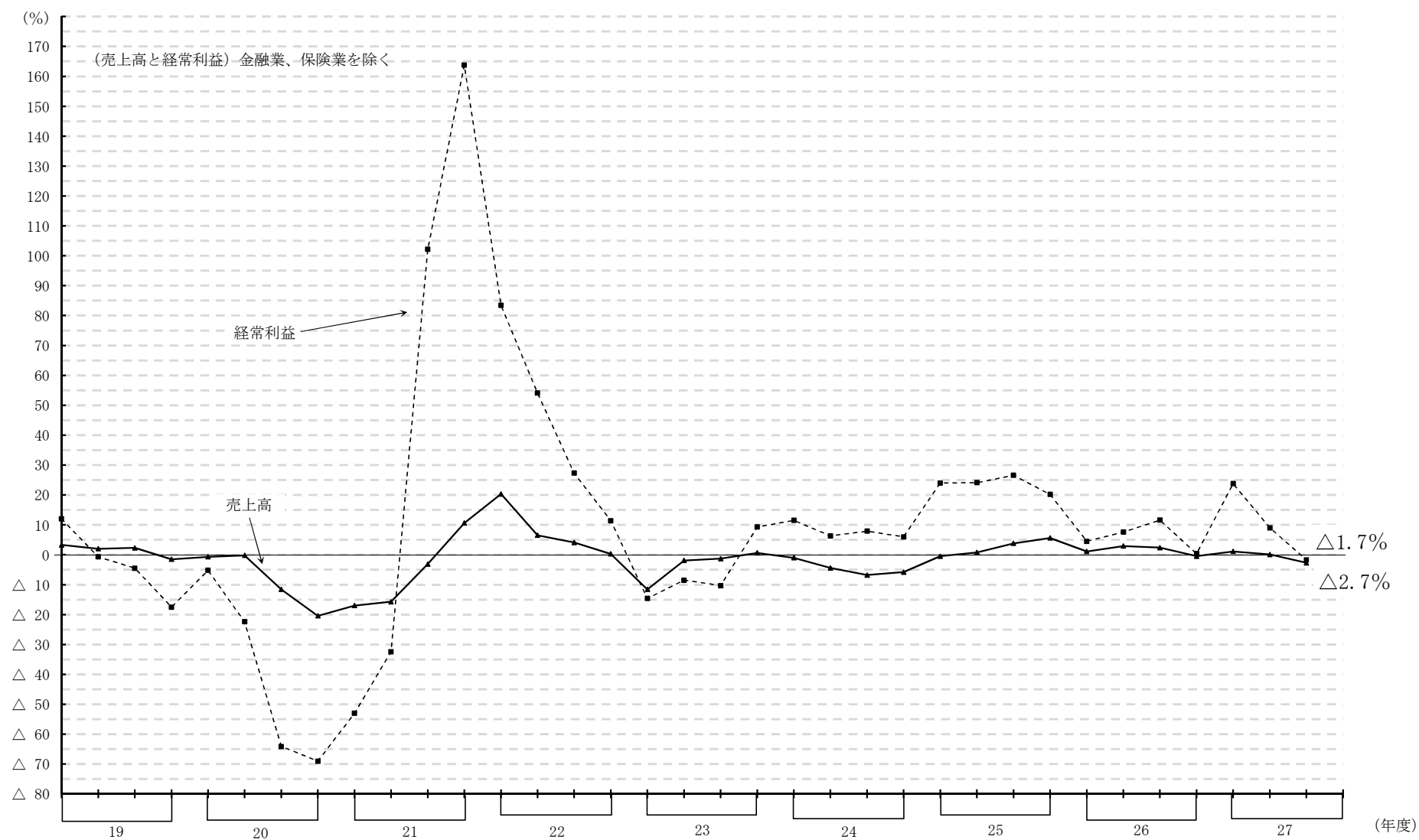
(売 上 高) 金融業、保険業を除く



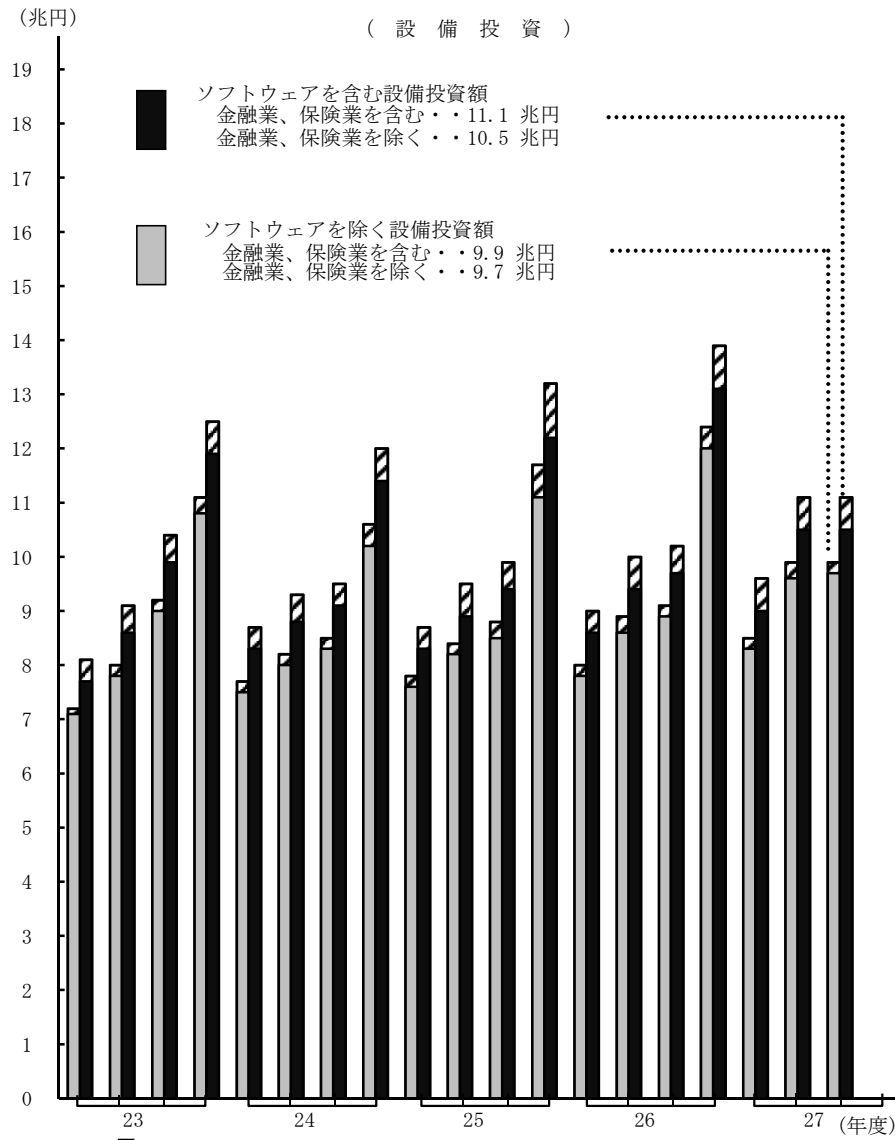
(経 常 利 益)



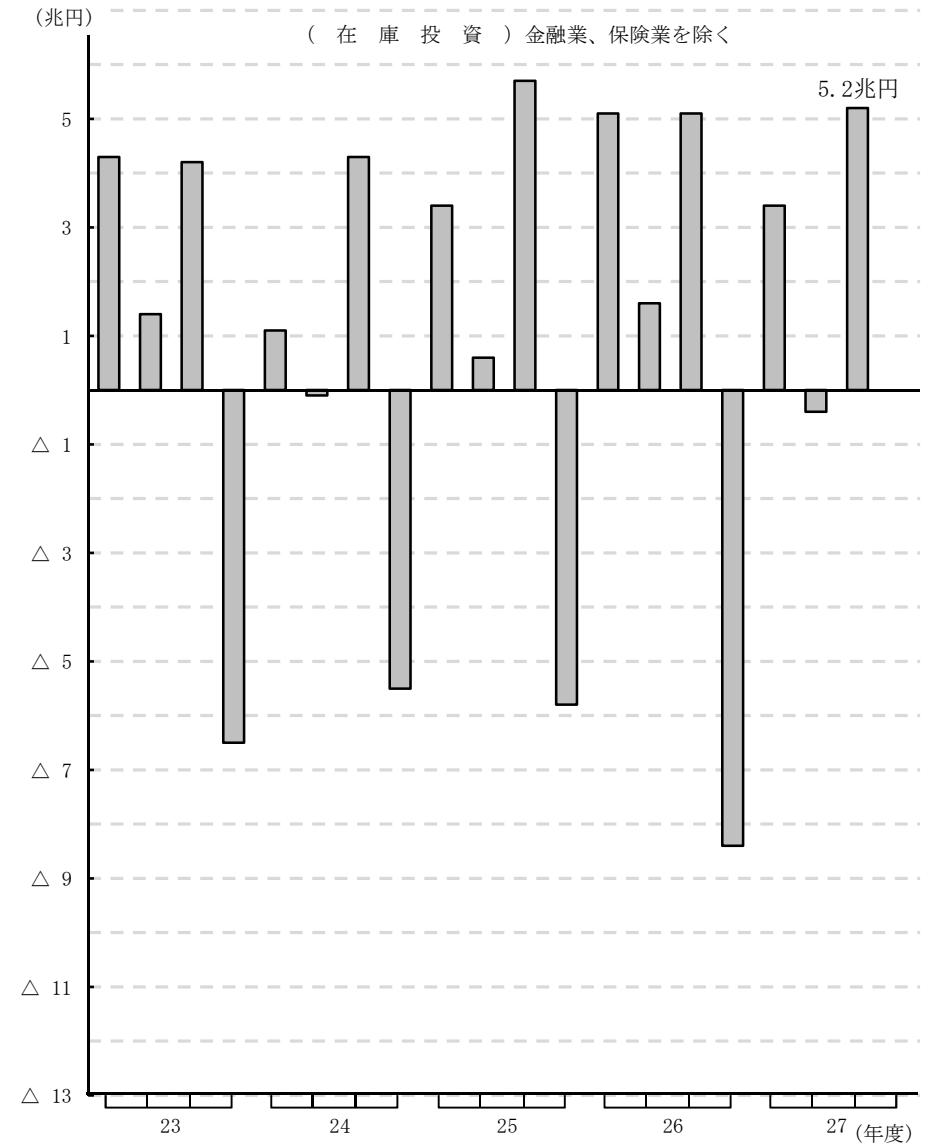
第 2 図 対 前 年 同 期 増 加 率



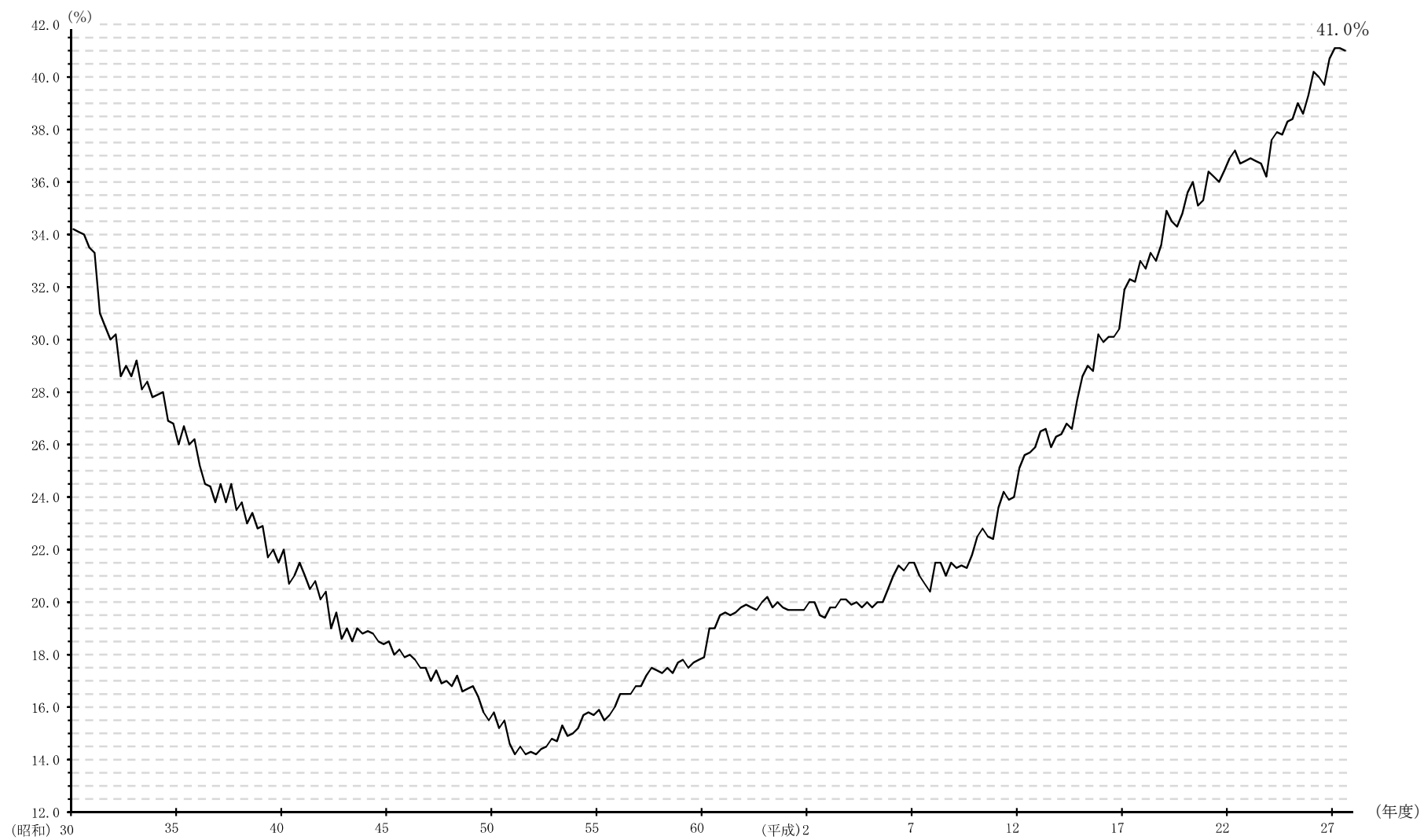
第 3 図 設 備 投 資 と 在 庫 投 資



(注) の部分は金融業、保険業の計数を表している。



第4図 自己資本比率の推移（金融業、保険業を除く）



四半期別法人企業統計調査の季節調整方法について

1. 採用した季節調整法

(i) 法人企業統計の季節調整法

米国商務省センサス局で開発している X-12-ARIMA (2002) (Version0.2.10) を用いて季節調整系列を作成しています。

(ii) RegARIMA モデルの選択

X-12-ARIMA 中の RegARIMA モデルにおける階差次数・季節階差次数はそれぞれ 1 に固定し、他の次数は 2 以下の範囲内で AIC (赤池情報量規準) の最小化により定めています。なお、平成 23 年 10-12 月期調査から上記の条件に加え季節調整値の安定性を確保するための条件の追加を行いました (<http://www.mof.go.jp/pri/reference/ssc/haikei.html>)。

(iii) 選択された RegARIMA モデル

対象項目、業種ごとに以下のスペックを使用しています。

		モデル	変化点・異常値の設定種類及び期
売 上 高	製 造 業	(2 1 2) (1 1 2)	rp2008.2-2009.2, rp2009.2-2010.1, ao2011.2, ao2014.1
	非製造業	(0 1 2) (1 1 2)	ao1989.1, ao1989.2, ao1997.1, rp2008.3-2009.1, rp2009.1-2010.2, ao2011.2
経常利益	製 造 業	(1 1 1) (1 1 2)	rp2008.3-2009.1, rp2009.1-2010.1
	非製造業	(0 1 1) (1 1 1)	ao1989.1, ao1989.2, ao1997.1, rp2008.2-2009.1, rp2009.1-2010.2
設備投資	製 造 業	(2 1 2) (0 1 2)	rp2008.3-2009.1, rp2009.1-2009.4, ao2011.2, ao2014.1
	非製造業	(1 1 0) (1 1 2)	rp2008.2-2009.2, rp2009.2-2010.2

変化点・異常値分析の結果、消費税の影響については、平成元年 1-3 月期、4-6 月期及び平成 9 年 1-3 月期では売上高と経常利益の非製造業で、平成 26 年 1-3 月期では売上高と設備投資の製造業で、それぞれ加法的異常値 (ao) を取り入れています。リーマンショックによる影響については、平成 20 年秋以降複数の期間にわたって大きな変化が継続しているため傾斜的水準変化 (ramp : rp) を取り入れています。東日本大震災の影響については、売上高の製造業、非製造業及び設備投資の製造業で一時点の特殊な変動を除去するため加法的異常値 (ao) を取り入れています。また、曜日効果については取り入れていません。データ利用期間は昭和 60 年 4-6 月期以降、先行き予測期間は 4 期 (1 年分) です。

2. 季節調整を採用した対象項目

(i) 対象項目は売上高、経常利益、設備投資の3項目です。

(ii) 業種については、全産業、製造業、非製造業の3系列とし、資本金規模はそれぞれ全規模のみとしています。

全産業については、製造業と非製造業の季節調整値の合計によっています。

※ (注) 全産業及び非製造業には、金融業、保険業は含まれていない。

3. 季節調整済前期比増加率の公表方法

毎四半期ごとに、新たなデータを追加して **RegARIMA** モデルによる推定を行い、当該調査期の季節調整済前期比増加率を公表します。

また、過去の季節調整済前期比増加率の改訂を、毎回の季報発表時に遡及して行います。

モデルの見直しは毎年定期的に行っており、妥当性を検討しています。

4. 経常利益の季節調整法について

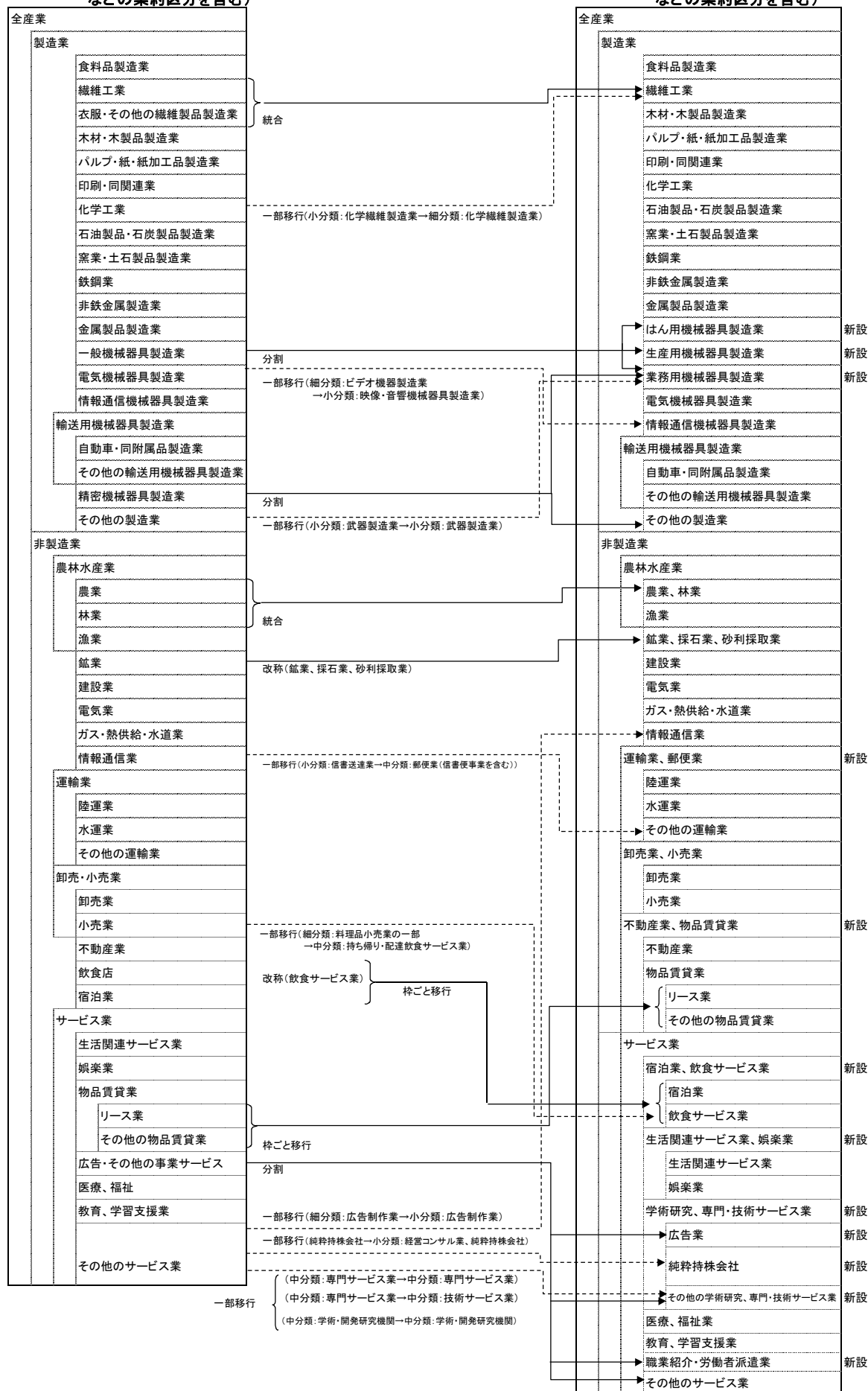
季節調整については、乗法型の季節指数計算方法を採用し、データ原系列に対して対数変換を行った上で、季節調整系列を作成しています。しかしながら、製造業の経常利益については、平成21年1・3月期調査で原系列計数が負の値となったため、平成21年1・3月期調査公表分から、この系列のみ対数変換を行わず、加法型の計算方法に変更しました。これに合わせ、非製造業の経常利益についても、平成21年4・6月期調査公表分から、対数変換を行わず加法型の計算方法に変更しております。

(金融業、保険業以外の業種)

..... 一部移行
—— 統合、分割

平成21年1－3月期調査以前)
表章業種:43業種
表章区分:52区分(全産業、製造業、非製造業
などの集約区分を含む)

平成21年4－6月期調査以降)
表章業種:45業種
表章区分:58区分(全産業、製造業、非製造業
などの集約区分を含む)



※「金融業、保険業」については、改定はありません(改訂「日本標準産業分類」に対応済)。

1. 全産業 資産・負債・純資産，及び損益

(単位:億円,%)

項目	2014年(平成26年)	2015年(平成27年)	4-6	7-9	10-12	対前年同期増加率				
						2014年(平成26年)	2015年(平成27年)	4-6	7-9	10-12
母集団(社)	1,023,293	1,023,082	1,008,668	1,008,482	1,008,317	-1.6	-1.5	-1.5	-1.5	-1.5
流動資産	6,891,019	6,893,327	6,762,532	6,746,105	7,095,696	8.7	8.9	5.9	2.9	3.0
現金・預金	1,647,362	1,714,081	1,690,723	1,655,101	1,708,098	10.8	11.7	8.6	3.4	3.7
受取手形・売掛金	2,244,844	2,211,212	2,083,748	2,068,270	2,226,218	8.9	5.6	4.8	-0.6	-0.8
有価証券	202,254	218,931	227,621	222,785	210,266	-2.5	-4.7	3.6	0.3	4.0
株式	38,437	39,722	43,004	43,993	43,915	-1.4	-2.9	8.8	11.0	14.3
公社債	50,558	56,333	56,030	53,911	46,968	6.7	-2.3	-2.4	-6.3	-7.1
その他の有価証券	113,259	122,876	128,587	124,881	119,382	-6.5	-6.2	4.6	0.0	5.4
棚卸資産	1,168,637	1,106,543	1,141,458	1,132,636	1,185,695	7.2	10.4	1.7	-0.9	1.5
製品又は商品	624,912	611,665	614,792	611,095	646,298	11.5	18.4	-0.3	-2.4	3.4
仕掛品	356,061	311,764	332,143	331,299	357,262	3.7	1.0	5.3	1.9	0.3
原材料・貯蔵品	187,664	183,114	194,523	190,242	182,136	0.8	3.7	2.0	-0.8	-2.9
その他	1,627,922	1,642,559	1,618,981	1,667,313	1,765,420	8.8	11.6	8.1	10.5	8.4
固定資産	7,836,141	7,959,646	8,028,206	7,987,237	8,130,607	3.1	5.0	4.5	2.9	3.8
繰延資産	18,077	18,667	21,901	23,078	22,723	-6.7	2.5	18.4	16.1	25.7
資産合計	14,745,237	14,871,640	14,812,639	14,756,421	15,249,026	5.6	6.8	5.2	2.9	3.4
負債	8,885,487	8,814,052	8,722,287	8,693,240	8,984,743	3.7	4.3	3.5	1.2	1.1
流動負債	4,990,582	4,898,622	4,797,349	4,735,056	5,001,758	6.2	6.1	4.9	0.1	0.2
支払手形・買掛金	1,763,624	1,685,712	1,602,021	1,572,147	1,711,441	8.1	4.6	1.1	-2.3	-3.0
短期借入金	1,532,958	1,494,973	1,494,578	1,482,660	1,493,964	1.9	2.5	1.0	-2.1	-2.5
金融機関借入金	1,014,918	988,957	981,351	970,481	990,605	-0.6	-0.2	-0.5	-3.2	-2.4
その他の借入金	518,040	506,016	513,227	512,180	503,358	7.0	8.1	4.0	-0.1	-2.8
引当金	85,508	114,967	105,454	117,046	94,190	6.8	8.8	10.2	9.2	10.2
その他	1,608,492	1,602,969	1,595,295	1,563,203	1,702,164	8.4	11.1	12.9	4.2	5.8
固定負債	3,890,627	3,911,108	3,920,516	3,953,803	3,978,555	0.6	2.3	1.9	2.5	2.3
社債	540,523	541,252	535,801	544,516	534,739	0.3	1.3	0.6	4.1	-1.1
長期借入金	2,450,591	2,448,157	2,485,961	2,523,205	2,537,640	0.8	2.7	2.1	4.1	3.6
金融機関借入金	2,046,070	2,048,262	2,055,081	2,078,550	2,085,785	1.4	3.9	1.9	2.3	1.9
その他の借入金	404,520	399,895	430,881	444,655	451,855	-2.2	-2.7	3.0	13.4	11.7
引当金	343,608	349,871	352,664	344,632	341,765	-1.2	0.9	3.2	-0.8	-0.5
その他	555,905	571,828	546,090	541,451	564,411	1.1	2.1	1.4	-4.0	1.5
特別法上の準備金	4,278	4,323	4,422	4,381	4,430	-11.7	-9.3	1.1	2.5	3.5
純資産	5,859,750	6,057,588	6,090,352	6,063,181	6,264,284	8.7	10.6	7.6	5.6	6.9
株主資本	5,463,748	5,621,508	5,628,496	5,663,208	5,827,840	8.5	9.1	6.5	5.8	6.7
資本金	957,658	954,524	955,400	956,808	952,586	-0.0	-0.2	-0.6	-0.3	-0.5
資本剰余金	1,346,329	1,382,936	1,411,125	1,454,203	1,493,001	5.1	6.3	4.8	11.2	10.9
利益剰余金	3,320,160	3,458,886	3,428,397	3,431,101	3,557,652	13.1	13.7	9.5	6.0	7.2
自己株式	-160,398	-174,838	-166,436	-178,903	-175,398	*	*	*	*	*
その他	389,933	432,046	457,694	394,430	430,376	10.6	33.3	24.0	1.3	10.4
新株予約権	6,068	4,034	4,171	5,543	6,068	79.7	60.0	2.2	33.8	-0.0
負債及び純資産合計	14,745,237	14,871,640	14,812,639	14,756,421	15,249,026	5.6	6.8	5.2	2.9	3.4
受取手形割引残高	27,277	28,938	26,182	27,517	25,529	-12.5	-3.8	-9.5	9.0	-6.4
売上高	3,409,719	3,435,978	3,185,957	3,282,391	3,318,402	2.4	-0.5	1.1	0.1	-2.7
売上原価	2,647,493	2,656,281	2,432,508	2,538,585	2,543,786	2.5	-1.1	-0.1	-0.8	-3.9
販売費及び一般管理費	616,379	624,481	600,285	611,875	617,330	0.7	2.2	1.9	1.7	0.2
営業利益	145,846	155,216	153,163	131,932	157,286	7.0	-0.1	20.5	11.2	7.8
受取利息等	20,333	22,495	34,948	17,885	19,237	25.6	3.3	15.9	12.1	-5.4
その他の営業外収益	44,106	33,905	40,781	32,207	29,510	18.2	5.5	25.6	-7.6	-33.1
支払利息等	13,051	13,674	13,206	12,729	12,031	-8.6	-6.2	-3.7	-9.7	-7.8
その他の営業外費用	16,584	22,622	12,806	17,123	16,372	21.5	11.8	5.4	9.1	-1.3
経常利益	180,651	175,321	202,881	152,172	177,630	11.6	0.4	23.8	9.0	-1.7
人件費	430,979	405,739	417,243	423,178	435,496	1.0	0.8	1.3	2.1	1.0
役員給与	34,930	34,737	35,304	35,020	35,575	0.6	-0.2	1.1	0.4	1.8
役員賞与	1,953	1,171	1,856	1,638	2,192	26.7	8.7	33.0	7.5	12.2
従業員給与	276,395	273,989	278,842	281,041	279,144	0.6	0.5	0.4	2.6	1.0
従業員賞与	65,793	42,285	50,532	54,250	68,659	3.3	6.9	7.0	4.7	4.4
福利厚生費	51,909	53,557	50,709	51,229	49,926	0.1	-1.5	0.3	-2.1	-3.8
人員(百人)	344,513	339,161	344,885	345,207	339,101	0.1	-1.0	-2.4	0.3	-1.6
役員数	23,669	23,367	23,586	23,660	23,239	0.2	-1.2	-0.6	0.5	-1.8
従業員数	320,843	315,794	321,298	321,546	315,862	0.1	-0.9	-2.6	0.3	-1.6

(注) 全産業には金融業、保険業は含まれていない。
*は前年同期の数値が負数のため、算出できないものである。

2. 全産業 規模別主要項目

(単位:億円,%)

区分	項目	実 績					対 前 年 同 期 増 加 率				
		2014年(平成26年) 10-12	2015年(平成27年) 1-3	4-6	7-9	10-12	2014年(平成26年) 10-12	2015年(平成27年) 1-3	4-6	7-9	10-12
一億円未満	売上高	1,303,151	1,289,756	1,233,551	1,242,074	1,277,953	2.0	-0.9	2.0	1.6	-1.9
	営業利益	46,482	57,962	37,824	34,502	52,753	17.7	-7.7	21.0	16.3	13.5
	経常利益	53,377	64,519	44,507	39,504	58,822	19.0	-4.4	26.0	16.8	10.2
	設備投資	24,775	31,942	26,536	30,904	29,191	-4.4	12.2	9.5	21.8	17.8
	設備投資(除ソフトウェア)	23,815	30,472	25,347	29,578	28,073	-3.9	12.5	9.5	20.3	17.9
	在庫投資	28,478	-21,091	3,032	425	27,143	27.8	*	-70.1	-95.5	-4.7
	売上高営業利益率	3.6	4.5	3.1	2.8	4.1					
	売上高経常利益率	4.1	5.0	3.6	3.2	4.6					
	手元流動性	18.5	19.4	20.8	19.6	19.7					
	自己資本比率	34.6	36.3	35.9	35.6	36.6					
一億円以上十億円未満	売上高	656,371	668,373	608,402	654,044	674,510	8.8	5.1	2.3	1.4	2.8
	営業利益	23,284	27,529	17,543	22,793	26,770	6.6	8.7	17.8	10.3	15.0
	経常利益	25,445	29,317	20,743	24,650	28,614	6.3	7.6	17.3	9.1	12.5
	設備投資	16,918	21,733	15,371	17,587	18,791	15.3	11.1	8.0	4.8	11.1
	設備投資(除ソフトウェア)	15,385	19,502	13,913	15,785	16,912	18.2	13.8	10.7	4.5	9.9
	在庫投資	12,445	-17,025	7,744	1,430	11,936	7.4	*	-1.4	-40.5	-4.1
	売上高営業利益率	3.5	4.1	2.9	3.5	4.0					
	売上高経常利益率	3.9	4.4	3.4	3.8	4.2					
	手元流動性	9.7	9.7	10.2	9.7	9.6					
	自己資本比率	36.7	38.5	38.3	38.2	37.5					
十億円以上	売上高	1,450,197	1,477,849	1,344,003	1,386,274	1,365,940	0.1	-2.5	-0.2	-1.9	-5.8
	営業利益	76,080	69,726	97,796	74,637	77,763	1.4	3.6	20.8	9.2	2.2
	経常利益	101,829	81,485	137,631	88,018	90,194	9.4	2.1	24.2	5.7	-11.4
	設備投資	55,387	77,619	48,478	56,446	57,320	3.0	4.5	2.8	8.1	3.5
	設備投資(除ソフトウェア)	49,646	69,927	43,648	50,741	51,765	4.1	4.8	3.8	8.6	4.3
	在庫投資	10,531	-45,759	23,529	-5,669	12,536	-55.3	*	-28.1	-228.4	19.0
	売上高営業利益率	5.2	4.7	7.3	5.4	5.7					
	売上高経常利益率	7.0	5.5	10.2	6.3	6.6					
	手元流動性	10.7	11.0	12.2	11.6	11.8					
	自己資本比率	43.7	44.1	45.1	45.3	45.0					
計	売上高	3,409,719	3,435,978	3,185,957	3,282,391	3,318,402	2.4	-0.5	1.1	0.1	-2.7
	営業利益	145,846	155,216	153,163	131,932	157,286	7.0	-0.1	20.5	11.2	7.8
	経常利益	180,651	175,321	202,881	152,172	177,630	11.6	0.4	23.8	9.0	-1.7
	設備投資	97,080	131,294	90,385	104,937	105,302	2.8	7.3	5.6	11.2	8.5
	設備投資(除ソフトウェア)	88,847	119,901	82,908	96,105	96,751	3.9	8.1	6.6	11.2	8.9
	在庫投資	51,455	-83,875	34,305	-3,815	51,615	-10.4	*	-32.3	-123.4	0.3
	売上高営業利益率	4.3	4.5	4.8	4.0	4.7					
	売上高経常利益率	5.3	5.1	6.4	4.6	5.4					
	手元流動性	13.5	13.9	15.2	14.2	14.4					
	自己資本比率	39.7	40.7	41.1	41.1	41.0					

(注) 1. * は前年同期の計数がマイナスであったため、算出できなかったものである。

2. 手元流動性 = $\frac{(\text{現金} \cdot \text{預金} + \text{有価証券}) \text{期首} \cdot \text{期末平均}}{\text{売上高} \times 4} \times 100$

3. 全産業には金融業、保険業は含まれていない。

3.〔金融業、保険業を含む全産業〕 資産・負債・純資産及び損益 と 規模別主要項目

(単位:億円,%)

区分 \ 項目		実 績					対 前 年 同 期 増 加 率				
		2014年(平成26年) 10-12	2015年(平成27年) 1-3	4-6	7-9	10-12	2014年(平成26年) 10-12	2015年(平成27年) 1-3	4-6	7-9	10-12
計	母集団(社)	1,035,171	1,034,849	1,019,793	1,019,487	1,019,173	-1.6	-1.6	-1.6	-1.5	-1.5
	固定資産	8,186,194	8,305,990	8,377,231	8,334,007	8,477,832	3.1	4.9	4.2	2.8	3.6
	純資産	7,311,523	7,571,233	7,576,254	7,518,764	7,751,658	9.3	11.6	8.3	5.5	6.0
	株主資本	6,563,001	6,720,714	6,717,969	6,772,450	6,952,368	7.6	8.0	5.6	5.3	5.9
	資本金	1,297,385	1,292,347	1,296,565	1,301,132	1,296,320	-0.1	-0.2	-0.4	0.0	-0.1
	資本剰余金	1,654,954	1,685,061	1,708,595	1,753,818	1,791,959	5.1	5.8	3.3	8.8	8.3
	利益剰余金	3,803,478	3,950,464	3,906,488	3,924,150	4,067,756	12.7	13.2	9.3	5.9	6.9
	自己株式	-192,816	-207,158	-193,680	-206,650	-203,666	*	*	*	*	*
	その他	742,318	846,342	853,983	740,631	793,075	25.5	50.5	36.2	7.5	6.8
	新株予約権	6,205	4,177	4,303	5,684	6,215	77.9	56.7	1.9	32.8	0.2
	経常利益	214,577	205,173	243,359	181,745	209,286	11.9	3.3	21.6	2.6	-2.5
	人件費	456,247	430,552	442,365	447,180	460,753	0.9	1.0	1.3	2.0	1.0
	役員給与	35,553	35,367	35,912	35,637	36,186	0.5	-0.2	1.1	0.3	1.8
	役員賞与	2,004	1,282	1,960	1,681	2,256	25.9	9.8	32.9	7.4	12.6
	従業員給与	291,477	288,847	293,971	296,081	294,438	0.5	0.6	0.5	2.6	1.0
	従業員賞与	70,839	46,822	55,519	58,190	73,653	3.1	7.5	6.5	4.2	4.0
	福利厚生費	56,374	58,234	55,003	55,590	54,220	-0.3	-1.4	-0.0	-2.3	-3.8
一 億 円 未 満	人員(人)	35,788,778	35,254,347	35,837,984	35,870,113	35,262,277	0.2	-0.9	-2.3	0.3	-1.5
	役員数	2,398,310	2,367,863	2,388,908	2,396,277	2,353,856	0.2	-1.3	-0.6	0.5	-1.9
	従業員数	33,390,468	32,886,484	33,449,076	33,473,836	32,908,421	0.2	-0.8	-2.4	0.3	-1.4
	自己資本比率	33.7	35.2	35.3	34.8	35.9	-3.7	12.4	9.5	20.4	17.6
十 億 円 未 満	経常利益	27,153	30,466	22,410	26,047	30,044	8.3	8.6	17.7	9.2	10.6
	設備投資	17,069	22,009	15,573	17,789	19,095	14.7	11.4	8.8	5.0	11.9
	設備投資(除ソフトウェア)	15,508	19,680	14,051	15,917	17,087	17.7	13.9	11.2	4.5	10.2
	自己資本比率	31.4	32.9	32.4	32.6	32.1					
十 億 円 以 上	経常利益	132,807	109,131	175,173	114,985	119,151	10.0	6.6	21.3	-2.9	-10.3
	設備投資	60,213	84,809	53,477	61,921	62,462	3.5	1.5	4.6	8.0	3.7
	設備投資(除ソフトウェア)	51,725	73,463	45,816	52,989	53,936	4.2	1.7	4.7	8.1	4.3
	自己資本比率	15.6	15.9	16.0	15.9	15.9					
計	経常利益	214,577	205,173	243,359	181,745	209,286	11.9	3.3	21.6	2.6	-2.5
	設備投資	102,202	138,844	95,716	110,751	110,835	3.2	5.3	6.6	11.0	8.4
	設備投資(除ソフトウェア)	91,163	123,688	85,339	98,611	99,171	4.0	6.0	7.2	10.9	8.8
	自己資本比率	19.2	19.7	19.7	19.5	19.8					

(注) *は前年同期の数値が負数のため、算出できないものである。

4.〔金融業、保険業〕 資産・負債・純資産及び損益 と 規模別主要項目

(単位:億円,%)

区分 \ 項目		実 績					対 前 年 同 期 増 加 率				
		2014年(平成26年) 10-12	2015年(平成27年) 1-3	4-6	7-9	10-12	2014年(平成26年) 10-12	2015年(平成27年) 1-3	4-6	7-9	10-12
計	母集団(社)	11,878	11,767	11,125	11,005	10,856	-8.9	-8.7	-8.9	-8.2	-8.6
	固定資産	350,053	346,343	349,025	346,770	347,225	3.2	2.3	-0.8	-0.2	-0.8
	純資産	1,451,774	1,513,645	1,485,903	1,455,584	1,487,374	11.7	15.9	11.3	5.4	2.5
	株主資本	1,099,253	1,099,206	1,089,483	1,109,241	1,124,529	3.6	3.0	1.2	2.6	2.3
	資本金	339,727	337,823	341,165	344,324	343,734	-0.2	-0.3	0.0	0.9	1.2
	資本剰余金	308,625	302,125	297,471	299,614	298,958	5.0	3.6	-3.4	-1.7	-3.1
	利益剰余金	483,318	491,578	478,091	493,049	510,104	10.3	9.6	7.5	5.6	5.5
	自己株式	-32,418	-32,320	-27,243	-27,747	-28,268	*	*	*	*	*
	その他	352,385	414,296	396,288	346,201	362,698	47.6	73.9	53.7	15.5	2.9
	新株予約権	137	142	131	141	148	22.8	-0.5	-4.9	0.9	8.0
	経常利益	33,926	29,852	40,478	29,573	31,656	13.4	23.8	11.5	-21.2	-6.7
	人件費	25,267	24,813	25,122	24,002	25,257	-1.1	3.7	0.3	-0.5	-0.0
	役員給与	623	631	608	618	611	-4.2	-2.9	-0.9	-0.9	-2.0
	役員賞与	51	111	105	43	65	0.8	22.5	31.2	1.7	26.1
	従業員給与	15,082	14,858	15,130	15,040	15,293	-0.6	2.4	0.7	1.1	1.4
	従業員賞与	5,046	4,537	4,987	3,940	4,994	1.2	13.5	2.1	-1.3	-1.0
	福利厚生費	4,465	4,677	4,294	4,360	4,294	-4.9	0.1	-3.4	-4.9	-3.8
一 億 円 未 満	人員(人)	1,337,523	1,338,230	1,349,528	1,349,459	1,352,187	0.9	1.6	0.0	0.7	1.1
	役員数	31,377	31,174	30,291	30,268	29,996	-5.5	-4.8	-3.4	-2.6	-4.4
	従業員数	1,306,146	1,307,056	1,319,237	1,319,191	1,322,191	1.1	1.8	0.1	0.8	1.2
	自己資本比率	17.7	15.5	18.9	17.9	18.5	74.5	1.7	-1.7	88.7	-34.9
十 億 円 未 満	経常利益	1,709	1,149	1,667	1,397	1,430	51.5	41.8	22.8	12.0	-16.3
	設備投資	151	276	202	202	304	-24.6	41.8	124.1	26.5	101.7
	設備投資(除ソフトウェア)	123	178	138	131	175	-23.4	23.0	115.7	2.7	42.4
	自己資本比率	10.5	11.3	10.3	11.0	10.9					
十 億 円 以 上	経常利益	30,978	27,646	37,542	26,967	28,957	11.9	22.6	11.8	-23.3	-6.5
	設備投資	4,826	7,190	4,999	5,475	5,142	9.5	-22.6	25.6	7.2	6.6
	設備投資(除ソフトウェア)	2,079	3,536	2,168	2,247	2,171	6.5	-36.4	27.4	-1.6	4.4
	自己資本比率	6.0	6.2	6.1	5.9	6.0					
計	経常利益	33,926	29,852	40,478	29,573	31,656	13.4	23.8	11.5	-21.2	-6.7
	設備投資	5,123	7,550	5,331	5,814	5,533	9.4	-21.1	26.9	8.6	8.0
	設備投資(除ソフトウェア)	2,317	3,788	2,432	2,507	2,421	6.4	-34.4	28.4	1.1	4.5
	自己資本比率	6.2	6.4	6.3	6.1	6.2					

(注) *は前年同期の数値が負数のため、算出できないものである。

５．業 種 別 主 要 項 目

(単位:億円,%)

区 分	項目	実 績					対 前 年 同 期 増 加 率				
		2014年(平成26年) 10-12	2015年(平成27年) 1-3	4-6	7-9	10-12	2014年(平成26年) 10-12	2015年(平成27年) 1-3	4-6	7-9	10-12
全 産 業	売 上 高	3,409,719	3,435,978	3,185,957	3,282,391	3,318,402	2.4	-0.5	1.1	0.1	-2.7
	営 業 利 益	145,846	155,216	153,163	131,932	157,286	7.0	-0.1	20.5	11.2	7.8
	経 常 利 益	180,651	175,321	202,881	152,172	177,630	11.6	0.4	23.8	9.0	-1.7
	設 備 投 資	97,080	131,294	90,385	104,937	105,302	2.8	7.3	5.6	11.2	8.5
	設 備 投 資(除ソフトウェア)	88,847	119,901	82,908	96,105	96,751	3.9	8.1	6.6	11.2	8.9
	在 庫 投 資	51,455	-83,875	34,305	-3,815	51,615	-10.4	*	-32.3	-123.4	0.3
	売 上 高 営 業 利 益 率	4.3	4.5	4.8	4.0	4.7					
	売 上 高 経 常 利 益 率	5.3	5.1	6.4	4.6	5.4					
製 造 業	手 元 流 動 性	13.5	13.9	15.2	14.2	14.4					
	自 己 資 本 比 率	39.7	40.7	41.1	41.1	41.0					
	売 上 高	1,010,349	993,723	935,534	978,347	995,908	0.1	-3.9	1.2	-0.0	-1.4
	営 業 利 益	52,049	43,182	42,987	43,759	48,015	3.2	-7.8	23.4	9.7	-7.7
	経 常 利 益	76,574	53,212	72,273	54,053	60,332	16.4	-1.3	29.6	-0.7	-21.2
	設 備 投 資	33,246	43,756	31,578	38,770	36,626	8.0	6.4	11.6	12.6	10.2
	設 備 投 資(除ソフトウェア)	30,577	40,126	29,249	36,118	33,949	10.5	6.8	13.2	13.3	11.0
	在 庫 投 資	3,054	-22,648	20,911	-3,221	583	-73.8	*	-11.3	-147.9	-80.9
非 製 造 業	売 上 高 営 業 利 益 率	5.2	4.3	4.6	4.5	4.8					
	売 上 高 経 常 利 益 率	7.6	5.4	7.7	5.5	6.1					
	手 元 流 動 性	13.5	14.5	15.4	14.4	14.3					
	自 己 資 本 比 率	46.5	47.5	48.3	47.9	48.0					
	売 上 高	2,399,370	2,442,256	2,250,422	2,304,043	2,322,494	3.4	0.9	1.1	0.1	-3.2
	営 業 利 益	93,798	112,034	110,177	88,173	109,271	9.2	3.2	19.4	12.0	16.5
	経 常 利 益	104,077	122,108	130,607	98,119	117,299	8.3	1.2	20.8	15.2	12.7
	設 備 投 資	63,834	87,538	58,807	66,166	68,676	0.3	7.8	2.6	10.4	7.6
農 林 水 産 業	設 備 投 資(除ソフトウェア)	58,269	79,775	53,658	59,986	62,801	0.8	8.7	3.4	10.0	7.8
	在 庫 投 資	48,401	-61,228	13,394	-594	51,032	5.7	*	-50.6	-106.2	5.4
	売 上 高 営 業 利 益 率	3.9	4.6	4.9	3.8	4.7					
	売 上 高 経 常 利 益 率	4.3	5.0	5.8	4.3	5.1					
	手 元 流 動 性	13.5	13.6	15.0	14.2	14.4					
	自 己 資 本 比 率	36.9	37.9	38.1	38.1	38.2					
	売 上 高	10,494	8,536	10,612	10,055	10,505	13.0	8.4	12.2	5.3	0.1
	営 業 利 益	240	-311	325	185	567	-65.3	*	-44.1	182.0	136.5
水 産 業	経 常 利 益	481	-154	421	400	789	-49.1	-222.9	-35.6	69.5	64.2
	設 備 投 資	399	465	482	637	594	-11.8	-21.1	86.7	146.4	48.9
	設 備 投 資(除ソフトウェア)	396	457	481	633	592	-11.2	-19.1	88.6	146.2	49.5
	在 庫 投 資	12	9	88	14	-95	*	*	*	*	-920.3
	売 上 高 営 業 利 益 率	2.3	-3.6	3.1	1.8	5.4					
	売 上 高 経 常 利 益 率	4.6	-1.8	4.0	4.0	7.5					
	手 元 流 動 性	13.2	16.3	14.2	14.5	13.5					
	自 己 資 本 比 率	6.0	3.0	11.1	12.7	12.7					

(注)1.全産業には金融業、保険業は含まれていない。
2.*は前年同期の数値が負数のため、算出できないものである。

５．業 種 別 主 要 項 目

(単位:億円,%)

区 分 \ 項目		実 績					対 前 年 同 期 増 加 率				
		2014年(平成26年) 10-12	2015年(平成27年) 1-3	4-6	7-9	10-12	2014年(平成26年) 10-12	2015年(平成27年) 1-3	4-6	7-9	10-12
輸送用機械器具業	売上高営業利益	175,434	185,696	172,431	182,116	185,309	1.4	3.6	6.2	7.4	5.6
	経常利益	10,715	9,544	9,638	10,897	10,313	7.6	-4.7	8.8	25.2	-3.7
	設備投資	19,611	11,672	17,502	16,023	16,649	38.0	3.6	13.6	15.2	-15.1
	設備投資(除ソフトウェア)	5,410	8,744	5,595	7,108	6,299	3.5	12.8	26.0	25.0	16.4
	在庫投資	5,153	8,267	5,298	6,695	6,037	5.4	13.9	26.9	24.5	17.1
	在庫投資	2,223	-3,486	3,691	-760	846	106.0	*	8.3	-163.1	-61.9
	売上高営業利益率	6.1	5.1	5.6	6.0	5.6					
	売上高経常利益率	11.2	6.3	10.1	8.8	9.0					
	手元流動性	13.7	13.6	15.5	14.9	14.0					
	自己資本比率	53.9	53.4	54.6	54.2	54.8					
運輸業、郵便業	売上高営業利益	158,975	161,576	144,856	149,858	150,794	11.1	17.8	-3.9	-3.6	-5.1
	経常利益	10,528	5,660	9,848	10,816	11,199	18.9	163.3	20.7	19.3	6.4
	設備投資	11,083	6,142	11,223	10,631	11,298	23.5	118.8	21.0	18.3	1.9
	設備投資(除ソフトウェア)	9,937	17,040	6,689	8,567	9,496	6.6	-1.3	-4.8	5.6	-4.4
	在庫投資	9,475	16,374	6,254	8,096	9,127	5.5	-1.6	-4.2	4.8	-3.7
	在庫投資	41	-5,300	1,274	1,438	491	-91.5	-578.3	27.1	305.3	1,092.4
	売上高営業利益率	6.6	3.5	6.8	7.2	7.4					
	売上高経常利益率	7.0	3.8	7.7	7.1	7.5					
	手元流動性	12.1	12.4	12.9	12.1	12.3					
	自己資本比率	34.4	34.0	35.5	35.4	36.0					
卸売業、小売業	売上高営業利益	1,274,515	1,218,593	1,172,641	1,203,327	1,212,820	0.9	-2.8	-1.0	-1.9	-4.8
	経常利益	24,978	24,151	20,447	18,660	28,788	2.2	-20.2	10.1	19.5	15.3
	設備投資	31,754	31,905	30,102	24,763	33,182	4.0	-14.8	11.7	16.6	4.5
	設備投資(除ソフトウェア)	13,871	16,052	12,847	14,494	16,025	3.9	15.6	-2.5	5.7	15.5
	在庫投資	13,058	14,730	11,730	13,475	14,906	3.7	17.6	-3.4	4.5	14.2
	在庫投資	12,509	-20,303	5,411	-2,561	20,525	-45.4	*	-58.0	-164.4	64.1
	売上高営業利益率	2.0	2.0	1.7	1.6	2.4					
	売上高経常利益率	2.5	2.6	2.6	2.1	2.7					
	手元流動性	8.6	8.9	9.5	8.6	8.9					
	自己資本比率	32.6	34.4	33.4	33.5	32.7					
不動産賃貸業、業	売上高営業利益	111,836	120,315	111,016	112,170	114,536	4.9	4.8	12.9	2.3	2.4
	経常利益	10,723	14,804	11,891	13,531	13,027	3.3	14.9	14.1	8.8	21.5
	設備投資	10,501	14,955	13,723	13,727	13,420	7.4	22.6	21.5	17.4	27.8
	設備投資(除ソフトウェア)	8,853	12,470	9,765	10,036	10,393	2.8	11.6	-0.4	12.8	17.4
	在庫投資	8,573	12,097	9,575	9,825	10,183	3.3	11.2	-0.1	13.5	18.8
	在庫投資	3,465	-1,828	789	366	6,896	201.9	-1,559.3	-54.5	-91.0	99.0
	売上高営業利益率	9.6	12.3	10.7	12.1	11.4					
	売上高経常利益率	9.4	12.4	12.4	12.2	11.7					
	手元流動性	30.6	31.0	34.2	34.6	35.4					
	自己資本比率	28.3	29.5	30.4	30.7	33.1					

(注)1.全産業には金融業、保険業は含まれていない。
2.*は前年同期の数値が負数のため、算出できないものである。

５．業 種 別 主 要 項 目

(単位:億円,%)

区 分 \ 項目		実 績					対 前 年 同 期 増 加 率				
		2014年(平成26年) 10-12	2015年(平成27年) 1-3	4-6	7-9	10-12	2014年(平成26年) 10-12	2015年(平成27年) 1-3	4-6	7-9	10-12
物 品 賃 貸 業	売上高利益	33,277	32,606	30,414	32,873	31,776	3.7	1.6	3.8	10.2	-4.5
	営業利益	2,870	2,833	1,895	2,552	2,153	26.0	43.3	-2.7	28.1	-25.0
	経常利益	2,957	2,917	2,405	2,651	2,253	25.4	48.8	2.8	28.0	-23.8
	設備投資	3,974	4,968	3,939	5,543	4,844	-0.1	3.6	13.0	39.2	21.9
	設備投資(除ソフトウェア)	3,828	4,717	3,822	5,432	4,742	-0.9	2.8	14.2	39.8	23.9
	在庫投資	250	32	-422	-94	-11	62.6	*	-1,923.5	-256.5	-104.5
	売上高営業利益率	8.6	8.7	6.2	7.8	6.8					
	売上高経常利益率	8.9	8.9	7.9	8.1	7.1					
サ ー ビ ス 業	手元流動性	13.8	14.3	16.0	15.3	16.2					
	自己資本比率	17.1	17.3	16.1	16.3	16.5					
	売上高利益	348,446	343,384	340,101	331,548	340,394	7.5	1.8	2.1	2.9	-2.3
	営業利益	21,974	22,436	35,957	17,452	22,923	14.3	-5.1	6.2	5.3	4.3
	経常利益	24,017	23,546	39,390	20,323	24,809	7.2	-12.3	8.1	15.6	3.3
	設備投資	10,393	12,619	11,027	10,708	12,086	7.7	16.4	26.9	4.2	16.3
	設備投資(除ソフトウェア)	9,392	11,098	10,043	9,608	10,920	13.0	21.7	30.6	4.5	16.3
	在庫投資	1,412	-3,022	-208	172	1,634	-55.4	*	-109.6	*	15.7
宿 飲 食 サ ー ビ ス 業、	売上高営業利益率	6.3	6.5	10.6	5.3	6.7					
	売上高経常利益率	6.9	6.9	11.6	6.1	7.3					
	手元流動性	20.6	21.8	22.0	21.1	21.5					
	自己資本比率	47.1	47.6	47.1	46.8	46.7					
	売上高利益	58,759	54,281	56,998	57,332	58,121	9.1	5.5	10.8	9.7	-1.1
	営業利益	3,274	728	1,708	3,351	3,793	21.9	144.3	19.2	65.2	15.9
	経常利益	3,275	780	1,775	3,247	3,901	3.3	64.1	15.3	63.5	19.1
	設備投資	2,019	2,853	1,944	2,161	2,539	4.6	32.3	42.4	16.8	25.7
生 活 関 連 サ ー ビ ス 業、	設備投資(除ソフトウェア)	1,986	2,785	1,918	2,111	2,388	33.0	52.1	46.5	16.1	20.3
	在庫投資	522	-587	185	193	265	-17.9	*	40.5	112.4	-49.3
	売上高営業利益率	5.6	1.3	3.0	5.8	6.5					
	売上高経常利益率	5.6	1.4	3.1	5.7	6.7					
	手元流動性	21.8	20.3	16.7	15.1	15.7					
	自己資本比率	36.5	31.3	22.0	24.1	27.2					
	売上高利益	80,282	70,956	84,344	84,758	84,288	10.4	-2.1	7.6	13.2	5.0
	営業利益	2,106	1,604	3,314	3,708	3,374	-7.0	-46.8	-3.9	-2.3	60.2
	経常利益	2,322	1,719	3,956	3,821	3,805	-12.3	-54.1	1.4	-2.0	63.9
	設備投資	2,883	2,736	3,781	2,986	4,052	-8.5	-5.1	49.5	-0.6	40.6
	設備投資(除ソフトウェア)	2,737	2,573	3,697	2,757	3,927	-9.8	-3.8	50.4	-4.9	43.5
	在庫投資	-1,029	430	-242	58	104	-1,038.5	*	-142.3	-20.8	*
	売上高営業利益率	2.6	2.3	3.9	4.4	4.0					
	売上高経常利益率	2.9	2.4	4.7	4.5	4.5					
	手元流動性	14.1	15.7	17.5	14.3	16.0					
	自己資本比率	19.1	23.1	30.3	23.7	25.6					

(注)1.全産業には金融業、保険業は含まれていない。
2.*は前年同期の数値が負数のため、算出できないものである。

５．業 種 別 主 要 項 目

(単位:億円,%)

区 分	項目	年 期	実 績					対 前 年 同 期 増 加 率				
		2014年(平成26年) 10-12	2015年(平成27年) 1-3	4-6	7-9	10-12	2014年(平成26年) 10-12	2015年(平成27年) 1-3	4-6	7-9	10-12	
学 術 研 究 ・ 専 門 業	売上高利益	97,384	103,364	94,704	77,493	79,426	8.1	6.7	-9.2	-9.7	-18.4	
	営業利益	11,129	14,677	25,531	5,010	10,017	23.3	7.4	2.4	-7.1	-10.0	
	経常利益	12,385	14,944	27,418	5,790	10,138	15.8	-4.5	5.7	-0.2	-18.1	
	設備投資	2,972	3,181	2,427	2,921	3,026	91.2	42.8	54.0	24.7	1.8	
	設備投資(除ソフトウェア)	2,487	2,465	1,884	2,484	2,538	124.9	57.3	76.8	38.9	2.0	
	在庫投資	1,154	-2,200	-741	-115	726	-5.9	*	-176.1	*	-37.1	
	売上高営業利益率	11.4	14.2	27.0	6.5	12.6						
	売上高経常利益率	12.7	14.5	29.0	7.5	12.8						
	手元流動性	29.4	29.7	30.2	35.8	35.0						
	自己資本比率	56.8	56.6	57.6	57.1	56.6						
農 業 、 林 業	売上高利益	8,166	6,655	8,657	7,855	7,667	18.8	14.5	13.1	2.1	-6.1	
	営業利益	-60	-263	384	98	255	-109.6	-685.0	3.3	-41.3	*	
	経常利益	92	-105	467	226	411	-88.8	-153.9	15.4	-22.4	348.3	
	設備投資	293	208	234	401	405	14.0	-38.5	32.4	98.0	38.2	
	設備投資(除ソフトウェア)	292	201	234	400	405	13.7	-40.1	34.1	98.8	38.7	
	在庫投資	-7	41	17	-38	17	-115.0	*	*	*	*	
	売上高営業利益率	-0.7	-3.9	4.4	1.2	3.3						
	売上高経常利益率	1.1	-1.6	5.4	2.9	5.4						
	手元流動性	11.1	13.2	9.9	10.5	10.4						
	自己資本比率	2.7	-0.7	5.4	6.6	6.3						
漁 業	売上高利益	2,328	1,881	1,956	2,199	2,837	-3.6	-8.9	8.6	18.8	21.9	
	営業利益	300	-48	-59	87	312	350.6	*	-128.1	*	4.1	
	経常利益	389	-49	-45	173	379	202.4	*	-118.2	*	-2.7	
	設備投資	106	257	248	236	189	-45.9	2.2	204.7	320.8	78.5	
	設備投資(除ソフトウェア)	104	257	247	233	187	-45.0	11.5	206.8	318.0	79.7	
	在庫投資	19	-32	71	53	-112	*	*	-45.5	*	-690.6	
	売上高営業利益率	12.9	-2.5	-3.0	4.0	11.0						
	売上高経常利益率	16.7	-2.6	-2.3	7.9	13.3						
	手元流動性	20.8	27.2	33.2	28.6	22.1						
	自己資本比率	23.8	23.4	32.8	34.4	33.4						
鉱 業 、 利 採 取 業	売上高利益	9,294	7,588	8,702	8,586	7,149	-10.7	-25.2	-21.9	-10.0	-23.1	
	営業利益	2,555	1,756	2,281	1,838	1,194	-18.8	-46.6	-44.4	-41.2	-53.3	
	経常利益	2,882	1,794	2,592	2,171	1,167	-18.6	-51.5	-40.6	-36.2	-59.5	
	設備投資	956	865	617	1,111	683	-1.2	-0.2	-7.0	35.3	-28.6	
	設備投資(除ソフトウェア)	950	855	598	1,108	678	-0.9	0.2	-9.0	35.7	-28.6	
	在庫投資	-45	-81	68	-138	103	*	-136.2	-38.6	-373.1	*	
	売上高営業利益率	27.5	23.1	26.2	21.4	16.7						
	売上高経常利益率	31.0	23.6	29.8	25.3	16.3						
	手元流動性	51.3	65.2	50.4	41.7	48.2						
	自己資本比率	59.9	59.4	63.5	62.8	60.7						

(注)1.全産業には金融業、保険業は含まれていない。
2.*は前年同期の数値が負数のため、算出できないものである。

５．業 種 別 主 要 項 目

(単位:億円,%)

区 分 / 項目		実 績					対 前 年 同 期 増 加 率				
		2014年(平成26年) 10-12	2015年(平成27年) 1-3	4-6	7-9	10-12	2014年(平成26年) 10-12	2015年(平成27年) 1-3	4-6	7-9	10-12
建 設 業	売上高利益	275,140	344,184	252,917	268,129	277,463	4.7	2.7	4.2	2.5	0.8
	営業利益	12,087	26,193	8,720	8,672	15,117	27.9	8.1	184.1	24.5	25.1
	経常利益	13,479	27,408	11,219	9,688	16,369	31.4	8.7	154.6	23.8	21.4
	設備投資	3,452	4,175	3,801	4,703	3,445	1.5	-13.5	8.2	46.6	-0.2
	設備投資(除ソフトウェア)	3,215	3,922	3,625	4,473	3,227	1.8	-14.0	7.8	47.2	0.4
	在庫投資	29,707	-25,874	4,077	-19	19,098	98.3	*	-44.2	-101.2	-35.7
	売上高営業利益率	4.4	7.6	3.4	3.2	5.4					
	売上高経常利益率	4.9	8.0	4.4	3.6	5.9					
	手元流動性	19.0	15.6	23.0	21.8	20.7					
	自己資本比率	36.7	38.0	40.4	40.6	39.6					
食 料 品 製 造 業	売上高利益	113,472	95,390	105,826	105,889	111,783	-9.9	-12.8	1.7	-0.6	-1.5
	営業利益	5,097	1,635	3,484	4,830	5,556	-12.5	41.4	27.3	102.6	9.0
	経常利益	5,651	2,557	5,066	6,581	5,659	-13.3	11.8	27.6	116.4	0.1
	設備投資	3,008	3,319	2,836	3,425	3,186	-12.2	-20.0	-9.7	10.7	5.9
	設備投資(除ソフトウェア)	2,904	3,196	2,710	3,302	3,051	-12.2	-20.0	-10.6	10.8	5.1
	在庫投資	-732	216	1,861	589	-874	*	-24.3	-10.2	434.5	*
	売上高営業利益率	4.5	1.7	3.3	4.6	5.0					
	売上高経常利益率	5.0	2.7	4.8	6.2	5.1					
	手元流動性	11.5	14.0	13.7	9.9	8.7					
	自己資本比率	46.7	48.0	48.0	45.0	43.6					
織 維 工 業	売上高利益	21,553	22,041	22,151	21,513	23,086	8.4	-8.1	7.5	3.9	7.1
	営業利益	801	409	225	127	648	-32.7	-54.0	-58.1	-21.0	-19.1
	経常利益	935	686	536	71	861	-33.1	-35.3	-29.6	-72.9	-7.8
	設備投資	454	770	393	545	599	-5.4	20.7	35.3	-0.7	32.0
	設備投資(除ソフトウェア)	428	716	338	525	565	-6.0	20.1	23.5	4.5	32.1
	在庫投資	153	-508	619	169	-124	-86.1	*	151.5	-67.7	-180.9
	売上高営業利益率	3.7	1.9	1.0	0.6	2.8					
	売上高経常利益率	4.3	3.1	2.4	0.3	3.7					
	手元流動性	13.8	13.8	13.9	13.6	13.5					
	自己資本比率	35.7	37.1	35.2	35.4	34.3					
木 材 ・ 木 製 品 製 造 業	売上高利益	7,049	6,833	6,435	7,066	7,568	-8.7	-14.5	6.3	3.5	7.4
	営業利益	128	96	-9	202	14	-34.0	-64.4	-113.9	-22.7	-89.3
	経常利益	242	123	86	235	96	17.5	-55.0	-47.5	-24.2	-60.2
	設備投資	300	293	259	304	404	123.2	-1.9	130.6	10.3	34.9
	設備投資(除ソフトウェア)	274	288	255	296	399	110.4	-0.3	131.3	9.1	45.7
	在庫投資	12	-187	203	-113	97	*	*	25.8	-205.7	681.2
	売上高営業利益率	1.8	1.4	-0.1	2.9	0.2					
	売上高経常利益率	3.4	1.8	1.3	3.3	1.3					
	手元流動性	12.4	16.6	15.9	13.8	20.2					
	自己資本比率	31.7	33.8	35.8	38.5	38.1					

(注)1.全産業には金融業、保険業は含まれていない。
2.*は前年同期の数値が負数のため、算出できないものである。

５．業 種 別 主 要 項 目

(単位:億円,%)

区 分	項目	年 期	実 績					対 前 年 同 期 増 加 率				
		2014年(平成26年) 10-12	2015年(平成27年) 1-3	4-6	7-9	10-12	2014年(平成26年) 10-12	2015年(平成27年) 1-3	4-6	7-9	10-12	
パ ー ル 加 工 品 ・ 製 紙 業 ・	売上高	20,188	19,751	20,894	21,368	22,443	5.7	2.0	8.5	8.1	11.2	
	営業利益	904	464	498	611	1,032	21.8	-20.9	25.0	48.3	14.1	
	経常利益	1,061	515	932	759	1,097	27.2	-11.8	70.4	46.9	3.3	
	設備投資	787	822	773	837	740	27.6	-13.2	9.9	15.5	-5.9	
	設備投資(除ソフトウェア)	776	797	764	824	731	31.4	-14.8	12.9	17.2	-5.8	
	在庫投資	-90	-50	255	88	-29	-206.6	*	-51.0	53.0	*	
	売上高営業利益率	4.5	2.3	2.4	2.9	4.6						
	売上高経常利益率	5.3	2.6	4.5	3.6	4.9						
	手元流動性	11.2	10.9	12.8	13.0	12.3						
	自己資本比率	38.9	40.3	41.4	40.9	40.3						
印 刷 ・ 同 関 連 業	売上高	25,415	24,758	21,251	22,079	23,380	-4.4	-6.7	-11.8	-8.7	-8.0	
	営業利益	665	747	490	252	510	-28.9	-37.3	29.2	-5.0	-23.3	
	経常利益	918	847	744	286	638	-17.3	-32.3	25.8	-26.1	-30.5	
	設備投資	644	985	668	670	853	3.9	-34.2	5.2	-36.4	32.6	
	設備投資(除ソフトウェア)	598	918	629	625	809	4.5	-35.5	6.1	-34.1	35.4	
	在庫投資	57	-73	54	178	-90	-24.0	*	-68.1	34.9	-258.2	
	売上高営業利益率	2.6	3.0	2.3	1.1	2.2						
	売上高経常利益率	3.6	3.4	3.5	1.3	2.7						
	手元流動性	15.4	16.3	19.5	17.7	18.9						
	自己資本比率	45.2	46.6	44.6	44.3	41.3						
化 学 工 業	売上高	105,809	99,435	99,413	97,662	103,318	-4.3	-6.5	1.7	-2.4	-2.4	
	営業利益	9,476	5,936	8,753	7,556	9,350	5.7	-4.1	31.4	17.4	-1.3	
	経常利益	11,706	6,767	11,940	8,059	9,704	15.2	-15.5	38.5	-10.4	-17.1	
	設備投資	4,791	4,225	3,598	4,287	3,842	19.9	-10.8	5.9	3.2	-19.8	
	設備投資(除ソフトウェア)	4,390	3,941	3,408	4,077	3,529	20.6	-5.6	9.7	5.8	-19.6	
	在庫投資	1,008	-2,962	1,001	1,043	963	129.7	*	-34.8	35.2	-4.5	
	売上高営業利益率	9.0	6.0	8.8	7.7	9.0						
	売上高経常利益率	11.1	6.8	12.0	8.3	9.4						
	手元流動性	16.1	17.7	16.8	17.4	16.2						
	自己資本比率	55.8	57.1	55.7	56.2	55.2						
石 油 製 品 ・ 石 造 炭 製 業 品	売上高	46,067	37,327	32,612	33,517	31,268	-8.4	-27.0	-27.4	-30.6	-32.1	
	営業利益	-1,785	-764	1,517	-809	-361	-738.1	*	4,558.6	-280.2	*	
	経常利益	-1,107	-614	1,565	-871	-320	-562.2	-2,310.6	3,443.0	-308.5	*	
	設備投資	651	909	375	655	453	52.6	60.9	8.2	54.3	-30.5	
	設備投資(除ソフトウェア)	605	892	370	645	443	48.1	65.0	13.3	60.8	-26.8	
	在庫投資	-5,659	-3,539	813	-794	-2,984	-1,007.6	*	-0.7	*	*	
	売上高営業利益率	-3.9	-2.0	4.7	-2.4	-1.2						
	売上高経常利益率	-2.4	-1.6	4.8	-2.6	-1.0						
	手元流動性	2.0	2.3	2.4	2.4	3.2						
	自己資本比率	22.7	24.5	27.4	26.0	25.7						

(注) 1.全産業には金融業、保険業は含まれていない。
2.*は前年同期の数値が負数のため、算出できないものである。

５．業 種 別 主 要 項 目

(単位:億円,%)

区 分 / 項目		実 績					対 前 年 同 期 増 加 率				
		2014年(平成26年) 10-12	2015年(平成27年) 1-3	4-6	7-9	10-12	2014年(平成26年) 10-12	2015年(平成27年) 1-3	4-6	7-9	10-12
窯業・ 土石 造製 業品	売上高利益	26,411	24,455	23,931	23,516	25,419	21.8	13.7	6.2	0.3	-3.8
	営業利益	1,407	1,217	803	1,028	1,139	-10.2	-4.1	34.8	10.8	-19.1
	経常利益	1,674	1,815	1,119	1,113	1,287	-4.4	34.8	30.7	-28.6	-23.1
	設備投資	799	1,142	907	1,098	913	-4.7	-16.4	40.4	15.5	14.3
	設備投資(除ソフトウェア)	781	1,116	883	1,061	876	-5.3	-16.6	45.1	15.6	12.1
	在庫投資	27	440	272	162	313	-37.3	*	-34.5	-42.0	1,063.6
	売上高営業利益率	5.3	5.0	3.4	4.4	4.5					
	売上高経常利益率	6.3	7.4	4.7	4.7	5.1					
	手元流動性	13.4	14.6	16.7	16.0	15.1					
	自己資本比率	44.5	44.8	42.5	42.5	42.7					
鉄 鋼 業	売上高利益	45,172	44,248	40,269	39,029	37,718	4.6	-1.9	-9.2	-12.4	-16.5
	営業利益	2,523	2,003	1,294	1,013	1,112	66.1	32.7	-22.2	-44.3	-55.9
	経常利益	3,292	2,179	2,564	993	1,252	64.1	30.4	4.9	-50.7	-62.0
	設備投資	1,885	2,368	1,699	2,273	1,897	30.3	5.0	-1.3	11.1	0.6
	設備投資(除ソフトウェア)	1,783	2,216	1,591	2,128	1,738	32.6	4.8	-2.4	10.8	-2.5
	在庫投資	862	-1,025	-558	-798	-295	-34.8	*	-160.3	-771.5	-134.2
	売上高営業利益率	5.6	4.5	3.2	2.6	2.9					
	売上高経常利益率	7.3	4.9	6.4	2.5	3.3					
	手元流動性	5.6	6.0	7.7	7.8	8.2					
	自己資本比率	39.7	40.7	42.4	43.2	43.7					
非鉄 金属 製造 業	売上高利益	31,788	32,805	31,160	30,321	29,405	17.5	18.1	4.4	-1.9	-7.5
	営業利益	1,087	1,048	1,021	781	888	35.6	70.7	23.5	-8.4	-18.3
	経常利益	1,703	1,199	2,018	1,040	1,272	19.8	46.2	34.8	-11.9	-25.3
	設備投資	1,034	1,292	704	966	960	42.8	7.8	-16.7	-7.1	-7.2
	設備投資(除ソフトウェア)	1,007	1,241	666	924	922	43.3	7.7	-19.0	-6.4	-8.5
	在庫投資	1,253	-961	1,201	-1,578	-583	269.5	*	47.7	-291.1	-146.5
	売上高営業利益率	3.4	3.2	3.3	2.6	3.0					
	売上高経常利益率	5.4	3.7	6.5	3.4	4.3					
	手元流動性	8.5	8.8	9.1	9.1	9.5					
	自己資本比率	38.6	39.0	39.1	40.6	40.7					
金属 製品 製造 業	売上高利益	47,852	46,063	44,790	43,291	47,409	-8.9	-10.7	6.2	-3.2	-0.9
	営業利益	2,693	2,037	1,582	1,756	2,766	-4.3	-48.8	5.6	20.4	2.7
	経常利益	3,013	2,494	2,406	2,183	3,092	-1.7	-42.7	27.8	19.8	2.6
	設備投資	1,788	1,904	1,796	2,050	1,781	24.5	11.2	42.5	-3.5	-0.3
	設備投資(除ソフトウェア)	1,716	1,835	1,725	1,984	1,700	23.1	11.7	41.8	-4.2	-0.9
	在庫投資	-801	-49	1,309	-216	16	-661.1	*	1.5	-125.4	*
	売上高営業利益率	5.6	4.4	3.5	4.1	5.8					
	売上高経常利益率	6.3	5.4	5.4	5.0	6.5					
	手元流動性	18.7	20.6	25.2	21.6	21.2					
	自己資本比率	40.5	41.6	44.3	41.5	45.5					

(注)1.全産業には金融業、保険業は含まれていない。
2.*は前年同期の数値が負数のため、算出できないものである。

５．業 種 別 主 要 項 目

(単位:億円,%)

区 分 / 項目		実 績					対 前 年 同 期 増 加 率				
		2014年(平成26年) 10-12	2015年(平成27年) 1-3	4-6	7-9	10-12	2014年(平成26年) 10-12	2015年(平成27年) 1-3	4-6	7-9	10-12
はん 用 製 機 械 造 器 業 具	売上高利益	15,323	18,478	14,429	16,867	16,390	6.1	9.6	10.2	13.8	7.0
	営業利益	737	1,244	303	925	1,231	17.0	-3.1	9.9	-27.6	67.0
	経常利益	1,304	1,464	753	998	1,473	67.4	-6.8	48.5	-39.8	12.9
	設備投資	521	804	624	463	745	3.1	42.1	71.8	-4.1	43.2
	設備投資(除ソフトウェア)	477	754	583	435	714	-1.2	51.9	75.7	-4.8	49.6
	在庫投資	679	-1,041	671	513	146	-7.4	*	-10.4	96.2	-78.5
	売上高営業利益率	4.8	6.7	2.1	5.5	7.5					
	売上高経常利益率	8.5	7.9	5.2	5.9	9.0					
	手元流動性	27.1	22.7	26.7	22.9	22.8					
	自己資本比率	51.4	51.2	50.0	48.1	50.3					
生 産 用 製 機 械 造 器 業 具	売上高利益	50,645	58,825	46,728	52,814	51,115	-10.6	-11.7	-4.8	-2.0	0.9
	営業利益	2,342	4,148	2,961	3,053	2,528	-10.7	-13.1	13.0	4.1	7.9
	経常利益	3,397	4,847	4,581	3,505	3,056	-3.4	-2.4	9.0	-16.6	-10.0
	設備投資	1,610	2,418	1,464	2,275	2,310	-2.8	-0.6	-6.8	19.9	43.5
	設備投資(除ソフトウェア)	1,485	2,171	1,353	2,096	2,130	-4.9	0.1	3.2	18.7	43.5
	在庫投資	-327	-2,642	2,807	-407	90	-109.0	*	0.4	-209.8	*
	売上高営業利益率	4.6	7.1	6.3	5.8	4.9					
	売上高経常利益率	6.7	8.2	9.8	6.6	6.0					
	手元流動性	16.6	17.2	17.9	17.5	18.5					
	自己資本比率	45.6	46.9	45.8	47.3	47.1					
業 務 用 製 機 械 造 器 業 具	売上高利益	35,318	37,344	33,978	35,580	34,370	1.9	-0.7	11.3	4.5	-2.7
	営業利益	2,869	2,709	2,141	2,071	1,734	38.0	0.7	24.1	-5.9	-39.5
	経常利益	3,598	3,835	3,879	2,325	2,528	14.1	24.3	25.0	-18.8	-29.7
	設備投資	1,327	1,826	1,431	1,363	1,694	-4.1	-2.8	30.6	18.7	27.6
	設備投資(除ソフトウェア)	1,047	1,561	1,218	1,134	1,441	-4.9	-2.4	31.9	18.1	37.6
	在庫投資	738	-653	885	-570	741	100.0	*	-30.6	*	0.4
	売上高営業利益率	8.1	7.3	6.3	5.8	5.0					
	売上高経常利益率	10.2	10.3	11.4	6.5	7.4					
	手元流動性	14.0	14.5	17.3	15.9	16.1					
	自己資本比率	51.8	51.4	52.0	53.0	52.7					
電 気 機 械 器 具 製 造 業	売上高利益	73,294	82,706	75,497	81,083	80,156	10.9	8.3	15.4	10.9	9.4
	営業利益	4,147	3,842	2,415	3,038	2,869	37.7	-1.5	-0.1	-9.3	-30.8
	経常利益	6,057	5,039	5,472	3,239	4,186	56.6	18.2	18.7	-19.5	-30.9
	設備投資	2,445	4,059	2,611	2,973	2,780	37.4	29.1	4.5	24.2	13.7
	設備投資(除ソフトウェア)	1,961	3,232	2,136	2,477	2,293	32.3	22.6	3.7	25.1	17.0
	在庫投資	2,376	-3,536	3,378	-358	1,183	45.2	*	16.8	-187.6	-50.2
	売上高営業利益率	5.7	4.6	3.2	3.7	3.6					
	売上高経常利益率	8.3	6.1	7.2	4.0	5.2					
	手元流動性	14.6	13.5	15.6	14.2	13.8					
	自己資本比率	41.3	41.0	42.9	43.7	43.1					

(注)1.全産業には金融業、保険業は含まれていない。
2.*は前年同期の数値が負数のため、算出できないものである。

５．業 種 別 主 要 項 目

(単位:億円,%)

区 分 \ 項目		実 績					対 前 年 同 期 増 加 率				
		2014年(平成26年) 10-12	2015年(平成27年) 1-3	4-6	7-9	10-12	2014年(平成26年) 10-12	2015年(平成27年) 1-3	4-6	7-9	10-12
情報通信 製造 業具	売上高利益	99,244	92,669	81,134	88,549	88,279	21.0	6.0	3.5	0.2	-11.0
	営業利益	4,909	4,178	2,975	3,006	2,100	74.4	29.7	53.3	-4.5	-57.2
	経常利益	8,872	3,815	6,573	3,544	2,664	57.7	22.7	67.4	0.2	-70.0
	設備投資	3,538	4,332	3,969	5,008	4,544	18.6	20.1	25.7	31.4	28.5
	設備投資(除ソフトウェア)	3,108	3,694	3,576	4,579	4,135	20.7	22.1	30.2	36.2	33.1
	在庫投資	1,361	-2,236	2,107	118	1,271	174.7	*	14.4	-87.8	-6.6
	売上高営業利益率	4.9	4.5	3.7	3.4	2.4					
	売上高経常利益率	8.9	4.1	8.1	4.0	3.0					
	手元流動性	11.7	14.6	14.5	13.9	14.9					
	自己資本比率	43.9	46.3	49.2	46.6	47.1					
自動車・同 製造 業品	売上高利益	161,742	168,864	158,936	167,646	170,797	1.9	3.9	4.9	7.7	5.6
	営業利益	9,910	8,864	8,947	10,143	9,635	9.4	-4.8	4.5	27.6	-2.8
	経常利益	18,655	11,038	16,425	15,377	15,940	40.3	7.6	9.6	18.9	-14.6
	設備投資	4,919	7,869	5,065	6,423	5,534	6.9	12.7	24.4	24.0	12.5
	設備投資(除ソフトウェア)	4,677	7,418	4,786	6,032	5,293	9.3	13.7	24.9	23.3	13.2
	在庫投資	1,067	-1,954	1,721	-342	-39	910.7	*	-20.2	-131.1	-103.6
	売上高営業利益率	6.1	5.2	5.6	6.0	5.6					
	売上高経常利益率	11.5	6.5	10.3	9.2	9.3					
	手元流動性	13.2	13.2	15.0	14.5	13.6					
	自己資本比率	55.4	54.8	56.2	55.8	56.7					
その他の 機械器具輸 送 業用	売上高利益	13,691	16,832	13,495	14,470	14,512	-5.0	0.2	24.1	4.8	6.0
	営業利益	805	680	691	754	679	-10.8	-3.3	131.9	-0.0	-15.7
	経常利益	957	634	1,077	645	709	4.9	-37.1	159.4	-33.6	-25.9
	設備投資	491	876	531	685	765	-21.4	14.4	44.2	35.2	55.8
	設備投資(除ソフトウェア)	476	848	512	663	744	-21.6	15.4	49.3	37.1	56.2
	在庫投資	1,156	-1,532	1,969	-419	885	18.7	*	57.5	-497.3	-23.4
	売上高営業利益率	5.9	4.0	5.1	5.2	4.7					
	売上高経常利益率	7.0	3.8	8.0	4.5	4.9					
	手元流動性	19.9	17.9	22.5	19.9	18.6					
	自己資本比率	39.6	40.6	40.4	39.2	38.0					
その 他 の 製 造 業	売上高利益	70,315	64,899	62,604	76,086	77,494	-10.2	-17.9	-10.6	1.5	10.2
	営業利益	3,332	2,689	2,893	3,421	4,587	-25.6	-24.1	78.9	19.7	37.7
	経常利益	4,645	3,972	4,537	3,970	5,138	-21.4	-0.5	71.7	5.9	10.6
	設備投資	2,256	3,544	1,875	2,470	2,624	-27.0	48.5	-9.8	-4.6	16.3
	設備投資(除ソフトウェア)	2,086	3,289	1,748	2,311	2,438	-5.7	50.6	-8.1	-4.0	16.8
	在庫投資	-88	-357	340	-487	-104	*	-430.1	-79.4	-1,493.0	*
	売上高営業利益率	4.7	4.1	4.6	4.5	5.9					
	売上高経常利益率	6.6	6.1	7.2	5.2	6.6					
	手元流動性	19.5	21.6	19.1	17.4	18.2					
	自己資本比率	46.0	48.5	52.9	52.5	52.9					

(注)1.全産業には金融業、保険業は含まれていない。
2.*は前年同期の数値が負数のため、算出できないものである。

５．業 種 別 主 要 項 目

(単位:億円,%)

区分	項目	年 期	実 績					対 前 年 同 期 増 加 率				
		2014年(平成26年) 10-12	2015年(平成27年) 1-3	4-6	7-9	10-12	2014年(平成26年) 10-12	2015年(平成27年) 1-3	4-6	7-9	10-12	
電 気 業	売上高利益	52,551	59,958	51,419	53,282	47,018	2.7	2.9	-0.3	-7.5	-10.5	
	営業利益	-607	1,018	6,192	5,105	1,517	*	*	346.9	14.7	*	
	経常利益	-1,673	46	6,017	4,383	1,010	*	*	431.2	29.7	*	
	設備投資	5,676	9,235	5,347	6,066	6,038	-17.0	19.4	5.6	30.8	6.4	
	設備投資(除ソフトウェア)	5,657	9,223	5,342	6,019	5,993	-17.1	19.4	5.7	30.5	5.9	
	在庫投資	-267	-521	-624	260	-223	-170.7	-398.0	-1,471.5	153.0	*	
	売上高営業利益率	-1.2	1.7	12.0	9.6	3.2						
	売上高経常利益率	-3.2	0.1	11.7	8.2	2.1						
	手元流動性	14.3	12.1	13.2	12.4	14.9						
自己資本比率	14.6	15.0	16.2	16.6	16.9							
ガ ス ・ 水 熱 道 供 給 業	売上高利益	13,780	17,896	12,617	10,752	11,114	4.0	2.1	-8.6	-15.2	-19.3	
	営業利益	-392	2,110	2,146	361	183	-346.0	51.3	77.8	76.9	*	
	経常利益	-359	2,238	2,296	350	207	-307.7	52.9	72.5	77.9	*	
	設備投資	1,206	1,711	878	1,091	1,217	6.3	13.0	-6.6	-3.2	0.8	
	設備投資(除ソフトウェア)	1,160	1,529	830	1,001	1,165	6.4	7.8	-2.8	-6.5	0.5	
	在庫投資	89	-433	-171	-195	153	-77.7	*	-127.9	-306.1	71.8	
	売上高営業利益率	-2.8	11.8	17.0	3.4	1.6						
	売上高経常利益率	-2.6	12.5	18.2	3.3	1.9						
	手元流動性	4.3	4.4	7.5	9.8	8.9						
自己資本比率	43.9	46.2	48.7	48.4	47.6							
情 報 通 信 業	売上高利益	144,339	160,226	145,542	156,337	150,701	5.2	9.0	11.2	14.7	4.4	
	営業利益	11,712	14,216	12,368	11,552	14,754	22.1	15.5	13.1	12.7	26.0	
	経常利益	11,910	14,230	13,624	11,683	15,048	15.8	6.5	11.3	9.4	26.4	
	設備投資	9,091	12,906	7,353	8,754	8,699	-8.1	3.5	-10.1	-1.5	-4.3	
	設備投資(除ソフトウェア)	6,392	9,489	5,180	5,747	6,009	-10.8	4.5	-10.3	-8.6	-6.0	
	在庫投資	1,477	-3,875	2,689	68	2,451	-42.3	*	90.2	*	65.9	
	売上高営業利益率	8.1	8.9	8.5	7.4	9.8						
	売上高経常利益率	8.3	8.9	9.4	7.5	10.0						
	手元流動性	15.5	14.9	16.7	16.5	16.1						
自己資本比率	57.0	56.3	55.6	55.5	56.2							
陸 運 業	売上高利益	102,350	97,929	88,027	90,561	92,499	16.7	22.2	-8.6	-7.4	-9.6	
	営業利益	8,237	4,127	7,655	7,777	8,722	27.6	249.4	12.4	18.9	5.9	
	経常利益	8,218	3,822	8,160	7,508	8,541	35.3	264.1	9.7	20.1	3.9	
	設備投資	6,500	13,044	4,304	6,272	5,962	5.2	5.8	-4.3	1.2	-8.3	
	設備投資(除ソフトウェア)	6,316	12,721	4,185	6,135	5,844	4.5	6.4	-0.3	1.4	-7.5	
	在庫投資	197	-851	171	-128	-23	2,024.7	*	372.4	*	-111.5	
	売上高営業利益率	8.0	4.2	8.7	8.6	9.4						
	売上高経常利益率	8.0	3.9	9.3	8.3	9.2						
	手元流動性	9.8	10.7	10.9	10.2	10.3						
自己資本比率	33.6	32.5	34.9	34.9	36.1							

(注)1.全産業には金融業、保険業は含まれていない。
2.*は前年同期の数値が負数のため、算出できないものである。

５．業 種 別 主 要 項 目

(単位:億円,%)

区 分 / 項目		実 績					対 前 年 同 期 増 加 率				
		2014年(平成26年) 10-12	2015年(平成27年) 1-3	4-6	7-9	10-12	2014年(平成26年) 10-12	2015年(平成27年) 1-3	4-6	7-9	10-12
水 運 業	売 上 高	19,252	18,462	19,231	19,810	17,970	9.5	3.9	5.7	10.3	-6.7
	営 業 利 益	399	461	303	366	28	-16.5	9.2	13.3	88.7	-92.9
	経 常 利 益	955	1,251	794	472	283	8.9	78.5	62.3	22.1	-70.4
	設 備 投 資	1,168	1,341	641	605	1,090	26.5	-2.8	-45.0	48.1	-6.7
	設 備 投 資(除ソフトウェア)	1,159	1,324	610	591	1,048	29.1	-2.3	-46.8	49.0	-9.6
	在 庫 投 資	-383	-260	81	-311	-185	-3,003.7	-881.9	38.0	*	*
	売 上 高 営 業 利 益 率	2.1	2.5	1.6	1.8	0.2					
	売 上 高 経 常 利 益 率	5.0	6.8	4.1	2.4	1.6					
	手 元 流 動 性	12.7	12.3	13.6	13.5	14.7					
そ の 他 の 運 輸 業	自 己 資 本 比 率	31.7	33.8	32.8	32.4	32.3					
	売 上 高	37,373	45,184	37,598	39,488	40,325	-1.2	15.0	3.8	-0.5	7.9
	営 業 利 益	1,892	1,072	1,891	2,673	2,449	-1.5	96.0	75.6	14.8	29.5
	経 常 利 益	1,910	1,068	2,269	2,650	2,475	-5.6	1.1	68.4	12.8	29.5
	設 備 投 資	2,269	2,655	1,744	1,691	2,444	2.2	-25.5	27.9	12.0	7.7
	設 備 投 資(除ソフトウェア)	2,000	2,329	1,459	1,371	2,235	-2.3	-30.1	23.1	7.5	11.8
	在 庫 投 資	227	-4,189	1,023	1,878	698	-50.5	-416.3	12.7	262.6	207.5
	売 上 高 営 業 利 益 率	5.1	2.4	5.0	6.8	6.1					
	売 上 高 経 常 利 益 率	5.1	2.4	6.0	6.7	6.1					
卸 売 業	手 元 流 動 性	17.8	16.2	17.1	15.7	15.7					
	自 己 資 本 比 率	37.9	38.1	37.9	37.8	37.2					
	売 上 高	890,122	834,867	794,868	822,136	844,723	3.8	-1.4	-4.4	-4.7	-5.1
	営 業 利 益	12,299	13,318	9,854	7,685	15,487	-2.7	-7.9	17.4	-5.2	25.9
	経 常 利 益	17,810	19,217	18,632	13,889	18,914	1.0	-10.0	19.7	5.2	6.2
	設 備 投 資	5,186	7,633	4,883	5,757	6,019	22.4	39.4	2.3	3.1	16.1
	設 備 投 資(除ソフトウェア)	4,658	6,745	4,352	5,189	5,430	24.3	49.3	7.2	2.5	16.6
	在 庫 投 資	740	-11,523	3,758	-2,250	4,956	-92.0	*	-1.8	-130.6	569.6
	売 上 高 営 業 利 益 率	1.4	1.6	1.2	0.9	1.8					
小 売 業	売 上 高 経 常 利 益 率	2.0	2.3	2.3	1.7	2.2					
	手 元 流 動 性	8.8	9.2	9.6	8.8	8.8					
	自 己 資 本 比 率	31.1	33.4	32.5	32.5	32.0					
	売 上 高	384,393	383,725	377,773	381,191	368,097	-5.2	-5.8	6.9	4.6	-4.2
	営 業 利 益	12,679	10,833	10,593	10,976	13,302	7.4	-31.5	4.2	46.2	4.9
	経 常 利 益	13,944	12,688	11,470	10,875	14,268	8.2	-21.2	0.8	35.5	2.3
	設 備 投 資	8,685	8,418	7,965	8,737	10,006	-4.6	0.1	-5.3	7.5	15.2
	設 備 投 資(除ソフトウェア)	8,400	7,986	7,378	8,286	9,477	-5.0	-0.2	-8.7	5.7	12.8
	在 庫 投 資	11,769	-8,781	1,654	-311	15,568	-13.6	*	-81.7	*	32.3
業	売 上 高 営 業 利 益 率	3.3	2.8	2.8	2.9	3.6					
	売 上 高 経 常 利 益 率	3.6	3.3	3.0	2.9	3.9					
	手 元 流 動 性	8.1	8.3	9.2	8.0	9.0					
	自 己 資 本 比 率	35.8	36.5	35.3	35.5	34.1					

(注) 1.全産業には金融業、保険業は含まれていない。
2.*は前年同期の数値が負数のため、算出できないものである。

５．業 種 別 主 要 項 目

(単位:億円,%)

区 分 \ 項目		実 績					対 前 年 同 期 増 加 率				
		2014年(平成26年) 10-12	2015年(平成27年) 1-3	4-6	7-9	10-12	2014年(平成26年) 10-12	2015年(平成27年) 1-3	4-6	7-9	10-12
不動産業	売上高営業利益	78,559	87,709	80,602	79,296	82,761	5.4	6.0	16.7	-0.7	5.3
	経常利益	7,853	11,971	9,996	10,979	10,875	-3.1	9.7	18.0	5.2	38.5
	設備投資	7,544	12,038	11,318	11,077	11,167	1.6	17.6	26.4	15.2	48.0
	設備投資(除ソフトウェア)	4,880	7,502	5,825	4,493	5,549	5.2	17.5	-7.8	-8.6	13.7
	在庫投資	4,745	7,380	5,753	4,394	5,441	7.1	17.3	-7.8	-7.9	14.7
	売上高営業利益率	3,215	-1,859	1,211	460	6,907	223.4	-779.4	-29.3	-88.5	114.8
	売上高経常利益率	10.0	13.6	12.4	13.8	13.1					
	手元流動性	9.6	13.7	14.0	14.0	13.5					
	自己資本比率	37.8	37.2	41.0	42.5	42.8					
		32.6	34.1	35.5	35.9	38.9					
リース業	売上高営業利益	28,120	27,569	25,363	26,706	25,395	6.2	2.6	3.8	6.9	-9.7
	経常利益	2,647	2,596	1,744	2,182	1,883	30.3	42.9	-1.8	24.4	-28.9
	設備投資	2,737	2,693	2,241	2,269	1,974	29.4	49.1	4.1	24.3	-27.9
	設備投資(除ソフトウェア)	2,900	3,788	2,659	3,689	3,410	-0.9	3.7	12.8	37.5	17.6
	在庫投資	2,765	3,545	2,555	3,587	3,314	-2.5	2.4	14.7	38.3	19.9
	売上高営業利益率	197	26	-388	-119	15	33.4	*	-1,083.7	-310.9	-92.3
	売上高経常利益率	9.4	9.4	6.9	8.2	7.4					
	手元流動性	9.7	9.8	8.8	8.5	7.8					
	自己資本比率	14.7	15.1	17.7	17.2	18.6					
		17.0	17.3	16.1	16.1	16.3					
その他の物品賃貸業	売上高営業利益	5,156	5,037	5,051	6,168	6,380	-8.0	-3.8	3.9	26.7	23.7
	経常利益	223	236	152	370	270	-9.6	47.6	-12.7	54.6	21.1
	設備投資	220	224	164	382	279	-9.7	45.0	-12.7	55.1	27.1
	設備投資(除ソフトウェア)	1,074	1,181	1,280	1,854	1,434	2.2	3.4	13.4	42.8	33.6
	在庫投資	1,064	1,172	1,266	1,845	1,427	3.3	4.1	13.1	42.7	34.2
	売上高営業利益率	53	6	-34	25	-26	797.6	*	*	629.8	-150.0
	売上高経常利益率	4.3	4.7	3.0	6.0	4.2					
	手元流動性	4.3	4.5	3.2	6.2	4.4					
	自己資本比率	8.9	9.8	7.6	6.9	6.9					
		17.3	17.2	16.7	18.6	18.5					
宿泊業	売上高営業利益	18,558	15,612	13,246	13,461	13,534	-10.6	2.0	-16.4	-16.4	-27.1
	経常利益	1,647	-96	1,058	1,405	1,241	-5.2	-299.4	193.2	43.7	-24.7
	設備投資	1,565	-155	1,056	1,271	1,150	-26.5	-1,164.6	231.1	55.3	-26.5
	設備投資(除ソフトウェア)	576	1,556	341	624	1,016	-10.9	80.4	-16.0	-31.7	76.4
	在庫投資	569	1,523	336	619	984	-10.2	82.8	-15.0	-31.6	73.0
	売上高営業利益率	171	-135	-17	20	37	55.3	*	-551.1	161.4	-78.5
	売上高経常利益率	8.9	-0.6	8.0	10.4	9.2					
	手元流動性	8.4	-1.0	8.0	9.4	8.5					
	自己資本比率	10.9	13.1	13.1	14.4	13.2					
		18.0	16.7	1.3	19.9	18.8					

(注)1.全産業には金融業、保険業は含まれていない。
2.*は前年同期の数値が負数のため、算出できないものである。

５．業 種 別 主 要 項 目

(単位:億円,%)

区 分 / 項目		実 績					対 前 年 同 期 増 加 率				
		2014年(平成26年) 10-12	2015年(平成27年) 1-3	4-6	7-9	10-12	2014年(平成26年) 10-12	2015年(平成27年) 1-3	4-6	7-9	10-12
飲食 サ ー ビ ス 業	売上高利益	40,201	38,669	43,751	43,871	44,587	21.4	6.9	23.0	21.3	10.9
	営業利益	1,627	824	650	1,946	2,553	71.4	230.0	-39.3	85.2	57.0
	経常利益	1,711	935	719	1,976	2,751	64.2	102.9	-41.1	69.2	60.8
	設備投資	1,443	1,297	1,603	1,537	1,523	12.4	0.2	67.1	64.0	5.5
	設備投資(除ソフトウェア)	1,417	1,262	1,583	1,492	1,404	65.0	26.6	73.0	63.4	-0.9
	在庫投資	351	-452	202	173	228	-33.2	*	58.1	107.8	-35.0
	売上高営業利益率	4.0	2.1	1.5	4.4	5.7					
	売上高経常利益率	4.3	2.4	1.6	4.5	6.2					
	手元流動性	26.9	23.2	17.7	15.3	16.4					
	自己資本比率	48.4	41.9	31.0	26.4	32.1					
生活 関 連 サ ー ビ ス 業	売上高利益	35,760	29,855	31,127	32,473	32,796	-2.7	-11.6	8.3	6.7	-8.3
	営業利益	1,026	308	1,316	1,331	1,554	-16.0	*	30.3	-0.4	51.4
	経常利益	1,174	514	1,849	1,405	1,773	-5.8	239.7	57.1	-3.2	51.0
	設備投資	759	741	753	695	749	-40.6	-29.8	3.9	21.4	-1.3
	設備投資(除ソフトウェア)	680	631	700	509	672	-42.5	-31.3	4.2	2.0	-1.2
	在庫投資	-861	357	-34	-20	50	*	340.7	-105.7	*	*
	売上高営業利益率	2.9	1.0	4.2	4.1	4.7					
	売上高経常利益率	3.3	1.7	5.9	4.3	5.4					
	手元流動性	15.0	18.6	18.0	17.8	16.9					
	自己資本比率	23.1	22.8	22.2	20.3	20.1					
娯 楽 業	売上高利益	44,522	41,101	53,217	52,286	51,493	23.9	6.1	7.2	17.7	15.7
	営業利益	1,080	1,297	1,997	2,377	1,820	3.4	-57.6	-18.1	-3.3	68.5
	経常利益	1,148	1,205	2,107	2,416	2,032	-18.2	-66.5	-22.7	-1.3	77.1
	設備投資	2,124	1,995	3,028	2,292	3,303	13.4	9.1	67.8	-5.8	55.5
	設備投資(除ソフトウェア)	2,056	1,942	2,997	2,247	3,255	11.1	10.6	67.8	-6.4	58.3
	在庫投資	-168	73	-208	78	53	-235.8	*	*	-64.5	*
	売上高営業利益率	2.4	3.2	3.8	4.5	3.5					
	売上高経常利益率	2.6	2.9	4.0	4.6	3.9					
	手元流動性	13.4	13.5	17.3	12.1	15.4					
	自己資本比率	16.8	23.3	34.6	25.9	29.0					
広 告 業	売上高利益	36,390	34,948	27,826	28,163	31,341	11.7	1.6	-12.1	-13.0	-13.9
	営業利益	1,537	2,408	942	877	830	-25.2	50.2	-1.0	-54.8	-46.0
	経常利益	1,746	2,411	1,287	987	1,079	-20.6	37.1	-15.8	-52.2	-38.2
	設備投資	219	372	148	186	196	24.9	-12.3	-2.2	-13.0	-10.4
	設備投資(除ソフトウェア)	136	219	88	132	106	36.9	-34.0	-6.2	-7.2	-21.8
	在庫投資	167	-382	48	107	102	-23.0	*	-74.6	*	-38.8
	売上高営業利益率	4.2	6.9	3.4	3.1	2.6					
	売上高経常利益率	4.8	6.9	4.6	3.5	3.4					
	手元流動性	14.2	15.5	14.6	14.7	13.0					
	自己資本比率	48.2	44.0	44.3	48.0	47.5					

(注)1.全産業には金融業、保険業は含まれていない。
2.*は前年同期の数値が負数のため、算出できないものである。

5. 業 種 別 主 要 項 目

(単位:億円,%)

区 分	項目	実 績					対 前 年 同 期 増 加 率				
		2014年(平成26年) 10-12	2015年(平成27年) 1-3	4-6	7-9	10-12	2014年(平成26年) 10-12	2015年(平成27年) 1-3	4-6	7-9	10-12
純 粋 持 株 会 社	売上高利益	14,010	12,253	27,859	7,706	12,421	42.7	5.9	0.2	-2.6	-11.3
	営業利益	7,534	6,352	22,252	2,390	7,370	42.4	1.2	1.4	39.6	-2.2
	経常利益	8,495	6,663	23,549	2,956	7,228	35.5	-14.2	5.1	73.6	-14.9
	設備投資	1,538	1,470	1,366	1,128	1,825	258.4	103.0	73.2	-28.0	18.6
	設備投資(除ソフトウェア)	1,317	1,152	1,029	919	1,581	386.8	173.3	91.6	-31.8	20.1
	在庫投資	32	-46	-997	17	-273	-75.2	*	*	-38.6	-957.5
	売上高営業利益率	53.8	51.8	79.9	31.0	59.3					
	売上高経常利益率	60.6	54.4	84.5	38.4	58.2					
	手元流動性	97.1	121.0	56.9	197.9	124.3					
	自己資本比率	60.1	60.3	61.0	61.0	60.0					
専 門 ・ 他 の 学 術 サ イ ー ビ ス 業	売上高利益	46,984	56,162	39,019	41,623	35,664	-1.5	10.2	-13.0	-8.5	-24.1
	営業利益	2,058	5,918	2,337	1,743	1,816	22.4	2.3	15.6	0.1	-11.8
	経常利益	2,144	5,870	2,582	1,847	1,831	-3.7	-4.2	27.6	-9.2	-14.6
	設備投資	1,215	1,339	913	1,607	1,005	27.9	24.0	43.6	186.4	-17.3
	設備投資(除ソフトウェア)	1,035	1,093	767	1,433	851	40.5	34.4	76.5	378.5	-17.8
	在庫投資	956	-1,772	207	-240	896	8.3	*	-75.6	*	-6.2
	売上高営業利益率	4.4	10.5	6.0	4.2	5.1					
	売上高経常利益率	4.6	10.5	6.6	4.4	5.1					
	手元流動性	20.9	18.5	22.2	20.0	23.1					
	自己資本比率	40.1	41.3	37.4	32.2	35.1					
教 育 、 学 習 支 援 業	売上高利益	6,222	6,259	5,897	6,342	6,169	11.9	2.9	2.4	-2.7	-0.9
	営業利益	236	142	-139	590	183	-15.7	-81.7	*	-4.2	-22.3
	経常利益	371	228	-78	602	498	27.3	-71.2	*	-23.6	34.5
	設備投資	204	369	145	217	151	-5.4	-20.5	4.7	5.6	-26.0
	設備投資(除ソフトウェア)	119	276	100	161	115	-16.7	-21.7	47.3	13.7	-3.3
	在庫投資	7	71	-56	-27	1	-91.6	-62.3	*	*	-88.9
	売上高営業利益率	3.8	2.3	-2.4	9.3	3.0					
	売上高経常利益率	6.0	3.6	-1.3	9.5	8.1					
	手元流動性	26.7	25.0	27.9	25.5	27.4					
	自己資本比率	46.1	43.5	42.0	39.9	41.9					
医 療 、 福 祉 業	売上高利益	10,122	9,880	10,430	10,814	11,123	23.1	28.3	19.8	19.8	9.9
	営業利益	707	509	531	811	577	49.0	11.2	29.0	234.2	-18.4
	経常利益	793	602	600	831	559	60.5	25.4	12.5	182.4	-29.5
	設備投資	320	331	699	412	308	-37.1	5.6	54.4	32.1	-3.8
	設備投資(除ソフトウェア)	285	303	664	374	287	-42.2	6.6	61.8	35.8	0.6
	在庫投資	37	-50	-28	26	-13	1.2	*	*	-59.8	-135.7
	売上高営業利益率	7.0	5.1	5.1	7.5	5.2					
	売上高経常利益率	7.8	6.1	5.8	7.7	5.0					
	手元流動性	16.1	17.4	18.4	16.1	15.1					
	自己資本比率	31.9	33.7	26.4	30.2	30.0					

(注) 1.全産業には金融業、保険業は含まれていない。
2.*は前年同期の数値が負数のため、算出できないものである。

５．業 種 別 主 要 項 目

(単位:億円,%)

区 分 \ 項目		実 績					対 前 年 同 期 増 加 率				
		2014年(平成26年) 10-12	2015年(平成27年) 1-3	4-6	7-9	10-12	2014年(平成26年) 10-12	2015年(平成27年) 1-3	4-6	7-9	10-12
職 労 業 働 者 紹 派 介 遣 業・	売 上 高	12,136	12,352	13,476	13,875	16,927	-14.3	-9.5	13.0	18.6	39.5
	営 業 利 益	476	526	652	638	669	-1.8	130.4	8.5	49.2	40.7
	経 常 利 益	494	542	681	691	714	-0.7	108.5	9.1	56.8	44.6
	設 備 投 資	56	85	34	58	66	-24.8	-51.5	-43.7	8.6	17.2
	設 備 投 資(除ソフトウェア)	36	56	19	39	54	-43.3	-58.6	-28.2	4.9	50.7
	在 庫 投 資	4	-12	7	-2	21	-79.1	*	10.6	-116.5	476.9
	売 上 高 営 業 利 益 率	3.9	4.3	4.8	4.6	4.0					
	売 上 高 経 常 利 益 率	4.1	4.4	5.0	5.0	4.2					
	手 元 流 動 性	13.9	16.0	20.5	20.6	17.9					
	自 己 資 本 比 率	47.6	49.5	57.1	57.8	52.4					
そ の 他 の サ ー ビ ス 業	売 上 高	83,541	86,292	74,252	80,934	84,341	5.1	-3.2	2.5	-1.5	1.0
	営 業 利 益	4,046	4,249	4,361	3,345	4,310	1.0	-18.1	36.0	-17.7	6.5
	経 常 利 益	4,377	4,731	5,040	5,340	5,192	-5.0	-13.1	27.6	22.2	18.6
	設 備 投 資	1,938	3,063	1,996	1,953	1,945	-12.3	16.9	-22.1	-22.0	0.3
	設 備 投 資(除ソフトウェア)	1,743	2,640	1,760	1,681	1,611	-12.0	16.1	-25.1	-24.6	-7.6
	在 庫 投 資	718	-674	667	39	532	-32.0	*	13.2	-76.2	-25.9
	売 上 高 営 業 利 益 率	4.8	4.9	5.9	4.1	5.1					
	売 上 高 経 常 利 益 率	5.2	5.5	6.8	6.6	6.2					
	手 元 流 動 性	16.8	19.3	21.1	19.0	19.3					
	自 己 資 本 比 率	43.7	47.3	41.7	41.7	41.4					

(注)1.全産業には金融業、保険業は含まれていない。
2.*は前年同期の数値が負数のため、算出できないものである。

５．業 種 別 主 要 項 目

(単位:億円,%)

区分	項目	実 績					対 前 年 同 期 増 加 率				
		2014年(平成26年) 10-12	2015年(平成27年) 1-3	4-6	7-9	10-12	2014年(平成26年) 10-12	2015年(平成27年) 1-3	4-6	7-9	10-12
金融業、 保険業	経 常 利 益	33,926	29,852	40,478	29,573	31,656	13.4	23.8	11.5	-21.2	-6.7
	設 備 投 資	5,123	7,550	5,331	5,814	5,533	9.4	-21.1	26.9	8.6	8.0
	設 備 投 資(除ソフトウェア)	2,317	3,788	2,432	2,507	2,421	6.4	-34.4	28.4	1.1	4.5
	自 己 資 本 比 率	6.2	6.4	6.3	6.1	6.2					
(銀行業)	経 常 利 益	17,339	15,042	22,453	17,974	14,633	12.3	10.2	17.9	-14.3	-15.6
	設 備 投 資	3,122	4,497	3,169	3,427	3,158	15.0	-30.9	26.0	12.0	1.2
	設 備 投 資(除ソフトウェア)	1,431	2,442	1,361	1,601	1,386	6.3	-42.3	16.6	16.3	-3.1
	自 己 資 本 比 率	5.5	5.7	5.5	5.5	5.5					
(貸金業等)	経 常 利 益	2,380	649	2,589	2,433	2,688	4.7	-20.4	1.8	-9.5	12.9
	設 備 投 資	619	894	679	770	782	13.3	4.5	13.4	6.1	26.3
	設 備 投 資(除ソフトウェア)	276	286	349	357	315	24.8	-14.9	34.7	3.0	14.2
	自 己 資 本 比 率	9.9	10.0	10.3	10.1	10.1					
取引業 (金融商品)	経 常 利 益	3,357	2,881	3,277	2,013	1,869	28.6	67.8	80.6	-12.1	-44.3
	設 備 投 資	233	329	259	364	326	6.6	-5.7	13.5	22.9	39.7
	設 備 投 資(除ソフトウェア)	60	111	79	65	90	-12.8	-4.6	61.8	-1.5	50.2
	自 己 資 本 比 率	5.5	5.7	5.5	5.4	5.6					
(その他の 金商)	経 常 利 益	2,260	1,795	1,851	1,646	1,785	47.9	32.4	16.6	-6.0	-21.0
	設 備 投 資	126	123	77	114	85	-7.7	-31.6	7.4	63.1	-32.7
	設 備 投 資(除ソフトウェア)	79	51	46	78	31	109.8	-10.9	8.5	172.3	-60.0
	自 己 資 本 比 率	9.0	7.0	8.1	7.9	8.1					
(生命保険業)	経 常 利 益	6,094	7,995	7,717	5,674	5,904	-3.4	16.8	-5.5	-28.8	-3.1
	設 備 投 資	796	1,314	908	856	900	-7.7	3.7	52.6	-10.7	13.1
	設 備 投 資(除ソフトウェア)	329	652	460	267	433	-10.3	-7.8	89.1	-45.6	31.8
	自 己 資 本 比 率	6.6	7.2	6.9	6.4	6.6					
(損害保険業)	経 常 利 益	2,161	1,130	2,187	-582	4,395	45.2	*	-19.6	-138.4	103.4
	設 備 投 資	173	344	167	206	227	16.4	-2.3	30.3	25.0	31.7
	設 備 投 資(除ソフトウェア)	105	214	81	79	127	5.7	-24.2	-0.0	-28.0	20.4
	自 己 資 本 比 率	23.2	24.1	24.5	22.3	23.9					
(その他の 保険業)	経 常 利 益	333	361	405	416	381	21.3	8.3	-1.6	19.3	14.3
	設 備 投 資	52	49	71	77	54	0.6	-16.1	12.0	-1.2	2.5
	設 備 投 資(除ソフトウェア)	37	32	57	60	38	-5.0	-19.2	7.1	-2.9	0.9
	自 己 資 本 比 率	51.2	51.6	49.2	50.9	52.5					

(注) 貸金業等とは、貸金業、クレジットカード業等非預金信用機関をいう。
金融商品取引業とは、金融商品取引業(第一種金融商品取引業であつて有価証券関連業に限る)をいう。
その他の金商とは、その他の金融商品取引業、商品先物取引業をいう。
*は前年同期の数値が負数のため、算出できないものである。