

## 平成24年 7 ～ 9 月期平均の結果

### < 1世帯当たりの1か月平均の消費支出 >

|           |            |            |  |
|-----------|------------|------------|--|
| 総世帯は,     | 240,906 円  |            |  |
| 前年同期比     | 名目 0.7%の減少 | 実質 0.3%の減少 |  |
| 二人以上の世帯は, | 278,679 円  |            |  |
| 前年同期比     | 名目 0.5%の増加 | 実質 0.9%の増加 |  |
| 単身世帯は,    | 152,153 円  |            |  |
| 前年同期比     | 名目 4.0%の減少 | 実質 3.6%の減少 |  |

### < 1世帯当たりの1か月平均の消費支出(除く住居等) >

|           |       |            |
|-----------|-------|------------|
| 総世帯は,     | 前年同期比 | 実質 0.8%の減少 |
| 二人以上の世帯は, | 前年同期比 | 実質 0.3%の減少 |
| 単身世帯は,    | 前年同期比 | 実質 1.1%の減少 |

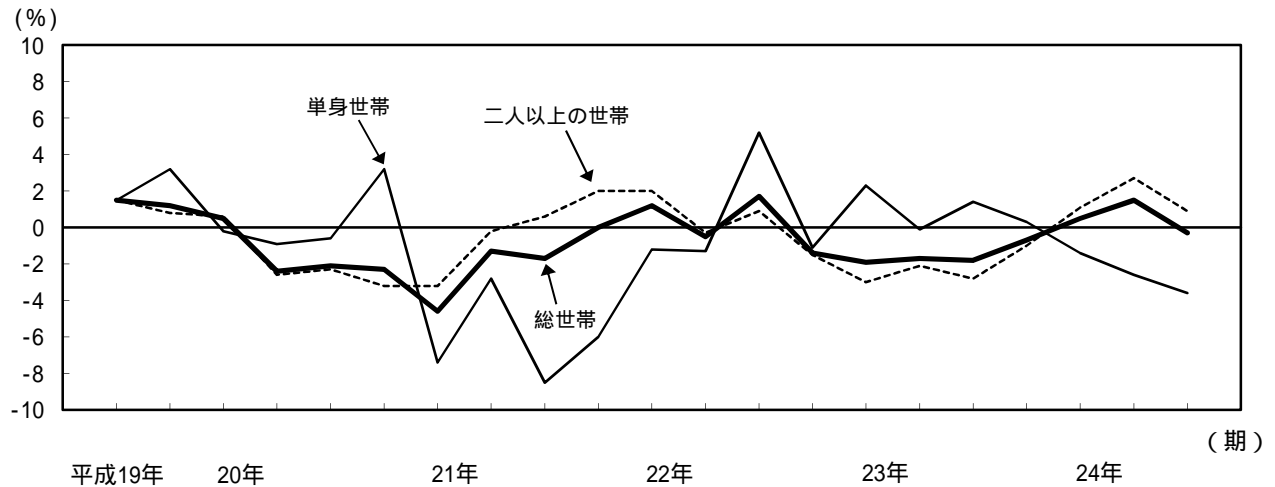
: 「住居」のほか、「自動車等購入」、「贈与金」、「仕送り金」を除いている。また、実質化には消費者物価指数(持家の帰属家賃を除く総合)を用いた。以下同じ。

### < 勤労者世帯の収支 >

|           |        |       |            |
|-----------|--------|-------|------------|
| 総世帯は,     | 実収入    | 前年同期比 | 実質 0.4%の増加 |
|           | 可処分所得  | 前年同期比 | 実質 0.5%の減少 |
|           | 消費支出   | 前年同期比 | 実質 0.5%の増加 |
|           | 平均消費性向 | 76.4  | %          |
| 二人以上の世帯は, | 実収入    | 前年同期比 | 実質 0.3%の減少 |
|           | 可処分所得  | 前年同期比 | 実質 0.8%の減少 |
|           | 消費支出   | 前年同期比 | 実質 1.0%の増加 |
|           | 平均消費性向 | 77.9  | %          |

## 消費支出の推移

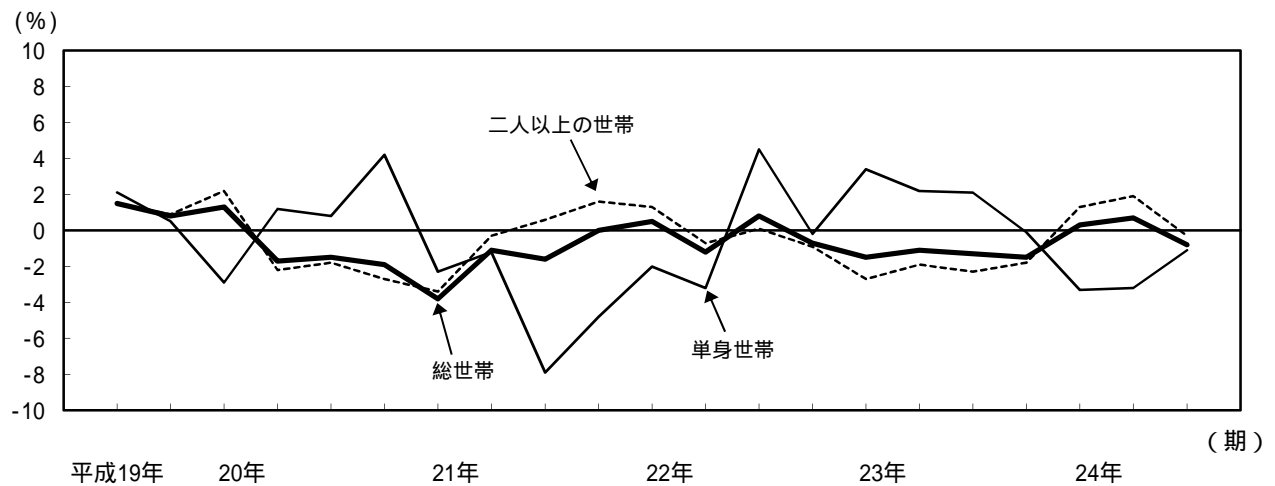
図1 消費支出の対前年同期実質増減率の推移



| 消費支出    | 平成21年 |      | 22年  |      |     |      | 23年  |      |      |      | 24年  |      |      |
|---------|-------|------|------|------|-----|------|------|------|------|------|------|------|------|
|         |       |      |      |      |     |      |      |      |      |      |      |      |      |
| 総世帯     | -1.7  | 0.0  | 1.2  | -0.5 | 1.7 | -1.4 | -1.9 | -1.7 | -1.8 | -0.7 | 0.5  | 1.5  | -0.3 |
| 二人以上の世帯 | 0.6   | 2.0  | 2.0  | -0.3 | 0.9 | -1.5 | -3.0 | -2.1 | -2.8 | -1.0 | 1.1  | 2.7  | 0.9  |
| 単身世帯    | -8.5  | -6.0 | -1.2 | -1.3 | 5.2 | -1.1 | 2.3  | -0.1 | 1.4  | 0.3  | -1.4 | -2.6 | -3.6 |

注 は1～3月期， は4～6月期， は7～9月期， は10～12月期を表す。

図2 消費支出（除く住居等）の対前年同期実質増減率の推移

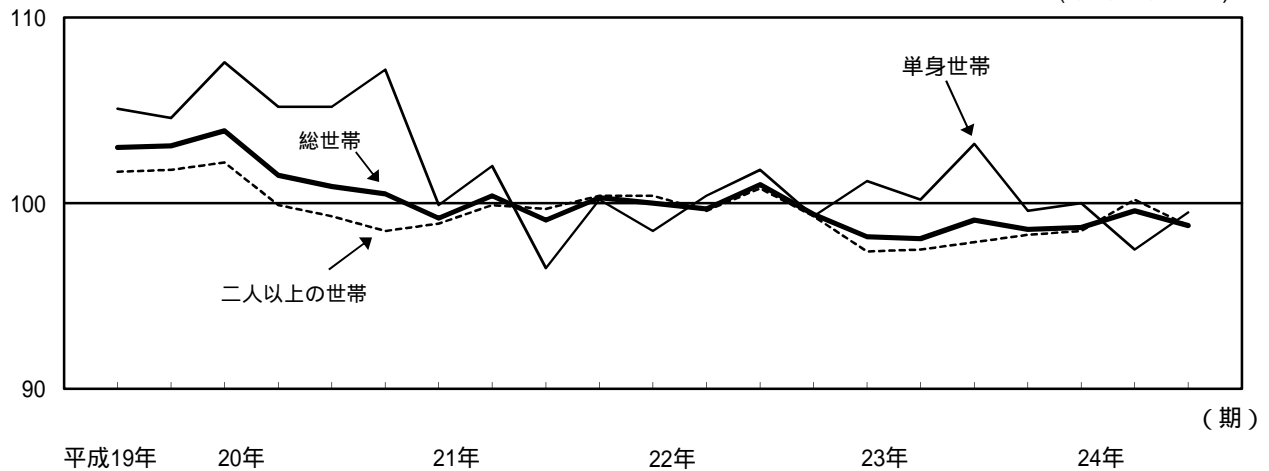


| 消費支出(除く住居等) | 平成21年 |      | 22年  |      |     |      | 23年  |      |      |      | 24年  |      |      |
|-------------|-------|------|------|------|-----|------|------|------|------|------|------|------|------|
|             |       |      |      |      |     |      |      |      |      |      |      |      |      |
| 総世帯         | -1.6  | 0.0  | 0.5  | -1.2 | 0.8 | -0.7 | -1.5 | -1.1 | -1.3 | -1.5 | 0.3  | 0.7  | -0.8 |
| 二人以上の世帯     | 0.6   | 1.6  | 1.3  | -0.7 | 0.1 | -0.9 | -2.7 | -1.9 | -2.3 | -1.8 | 1.3  | 1.9  | -0.3 |
| 単身世帯        | -7.9  | -4.8 | -2.0 | -3.2 | 4.5 | -0.2 | 3.4  | 2.2  | 2.1  | -0.1 | -3.3 | -3.2 | -1.1 |

注 は1～3月期， は4～6月期， は7～9月期， は10～12月期を表す。

図3 消費支出（季節調整済実質指数）の推移

（平成22年 = 100）



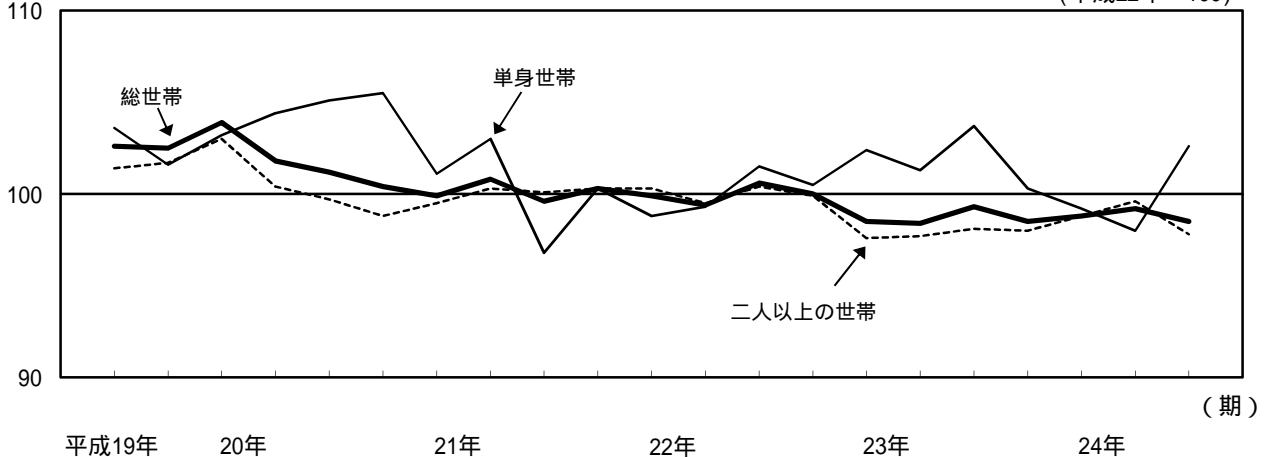
| 消費支出      | 平成21年 |       | 22年   |       |       |      | 23年   |       |       |      | 24年   |       |      |
|-----------|-------|-------|-------|-------|-------|------|-------|-------|-------|------|-------|-------|------|
|           |       |       |       |       |       |      |       |       |       |      |       |       |      |
| 総世帯       | 99.1  | 100.3 | 100.0 | 99.7  | 101.0 | 99.4 | 98.2  | 98.1  | 99.1  | 98.6 | 98.7  | 99.6  | 98.8 |
| 対前期変化率(%) | -1.3  | 1.2   | -0.3  | -0.3  | 1.3   | -1.6 | -1.2  | -0.1  | 1.0   | -0.5 | 0.1   | 0.9   | -0.8 |
| 二人以上の世帯   | 99.7  | 100.4 | 100.4 | 99.6  | 100.8 | 99.3 | 97.4  | 97.5  | 97.9  | 98.3 | 98.5  | 100.2 | 98.8 |
| 対前期変化率(%) | -0.2  | 0.7   | 0.0   | -0.8  | 1.2   | -1.5 | -1.9  | 0.1   | 0.4   | 0.4  | 0.2   | 1.7   | -1.4 |
| 単身世帯      | 96.5  | 100.2 | 98.5  | 100.4 | 101.8 | 99.3 | 101.2 | 100.2 | 103.2 | 99.6 | 100.0 | 97.5  | 99.5 |
| 対前期変化率(%) | -5.4  | 3.8   | -1.7  | 1.9   | 1.4   | -2.5 | 1.9   | -1.0  | 3.0   | -3.5 | 0.4   | -2.5  | 2.1  |

注1 は1～3月期， は4～6月期， は7～9月期， は10～12月期を表す。

2 季節調整の方法は，センサス局法(X-12-ARIMAのX-11デフォルト)を用いた。

図4 消費支出（除く住居等）（季節調整済実質指数）の推移

（平成22年 = 100）



| 消費支出(除く住居等) | 平成21年 |       | 22年   |      |       |       | 23年   |       |       |       | 24年  |      |       |
|-------------|-------|-------|-------|------|-------|-------|-------|-------|-------|-------|------|------|-------|
|             |       |       |       |      |       |       |       |       |       |       |      |      |       |
| 総世帯         | 99.6  | 100.3 | 99.9  | 99.4 | 100.6 | 100.0 | 98.5  | 98.4  | 99.3  | 98.5  | 98.8 | 99.2 | 98.5  |
| 対前期変化率(%)   | -1.2  | 0.7   | -0.4  | -0.5 | 1.2   | -0.6  | -1.5  | -0.1  | 0.9   | -0.8  | 0.3  | 0.4  | -0.7  |
| 二人以上の世帯     | 100.1 | 100.3 | 100.3 | 99.5 | 100.4 | 99.9  | 97.6  | 97.7  | 98.1  | 98.0  | 98.8 | 99.6 | 97.8  |
| 対前期変化率(%)   | -0.2  | 0.2   | 0.0   | -0.8 | 0.9   | -0.5  | -2.3  | 0.1   | 0.4   | -0.1  | 0.8  | 0.8  | -1.8  |
| 単身世帯        | 96.8  | 100.3 | 98.8  | 99.3 | 101.5 | 100.5 | 102.4 | 101.3 | 103.7 | 100.3 | 99.2 | 98.0 | 102.6 |
| 対前期変化率(%)   | -6.0  | 3.6   | -1.5  | 0.5  | 2.2   | -1.0  | 1.9   | -1.1  | 2.4   | -3.3  | -1.1 | -1.2 | 4.7   |

注1 は1～3月期， は4～6月期， は7～9月期， は10～12月期を表す。

2 季節調整の方法は，センサス局法(X-12-ARIMAのX-11デフォルト)を用いた。

# 総世帯（「二人以上の世帯」と「単身世帯」を合わせた世帯）

## 1 消費支出とその内訳

表1 消費支出の内訳（平成24年7～9月期 - 総世帯）

| 項 目         | 金 額<br>(円) | 対前年同期増減率(%) |        | 実質増減率への寄与度<br>(%) | 摘 要                       | 備 考        |
|-------------|------------|-------------|--------|-------------------|---------------------------|------------|
|             |            | 名 目         | 実 質    |                   |                           |            |
| 消 費 支 出     | 240,906    | -0.7        | -0.3   | -0.3              |                           | 3期ぶりの実質減少  |
| 食 料         | 57,922     | -1.2        | -0.6   | -0.14             | <減 少> 魚介類,肉類など            | 2期連続の実質減少  |
| 住 居         | 18,483     | -8.5        | -8.3   | -0.69             | <減 少> 家賃地代,設備修繕・維持        | 5期ぶりの実質減少  |
| 光 熱 ・ 水 道   | 15,987     | 0.6         | -2.8   | -0.18             | <減 少> 電気代,ガス代など           | 3期ぶりの実質減少  |
| 家具・家事用品     | 9,115      | 0.9         | 3.7    | 0.14              | <増 加> 家庭用耐久財,室内装備・装飾品など   | 15期連続の実質増加 |
| 被 服 及 び 履 物 | 8,409      | -4.3        | -4.2   | -0.15             | <減 少> 和服,洋服など             | 2期連続の実質減少  |
| 保 健 医 療     | 10,940     | 4.3         | 4.9    | 0.21              | <増 加> 保健医療サービス,医薬品        | 3期ぶりの実質増加  |
| 交 通 ・ 通 信   | 34,505     | 11.5        | 12.3   | 1.57              | <増 加> 自動車等関係費,交通など        | 3期連続の実質増加  |
| 教 育         | 6,578      | -12.1       | -12.5  | -0.38             |                           |            |
| 教 養 娛 楽     | 25,284     | -7.0        | -5.4   | -0.61             | <減 少> 教養娯楽用耐久財,教養娯楽サービスなど | 2期ぶりの実質減少  |
| その他の消費支出    | 53,682     | -0.5        | (-0.1) | (-0.03)           | <減 少> こづかい                | 8期連続の減少    |

注1 「摘要」欄は、消費支出の実質増減率への寄与度の大きい項目を掲載した。ただし、「その他の消費支出」については名目増減率の大きい項目を掲載した。

2 「教育」については、詳細な収支項目別の集計を行っていない。

3 「その他の消費支出」の実質化には消費者物価指数（持家の帰属家賃を除く総合）を用いた。

### 消費支出の実質増減率に寄与した主な中分類項目及び品目

#### 中 分 類

#### 品 目

#### < 減少項目 >

#### 実質寄与度

|          |         |       |                    |
|----------|---------|-------|--------------------|
| 家賃地代     | [-0.60] | ..... | 民営家賃, 公営家賃         |
| 教養娯楽用耐久財 | [-0.47] | ..... | テレビ, ビデオデッキ        |
| 教養娯楽サービス | [-0.16] | ..... | 宿泊料, 国内パック旅行費      |
| 設備修繕・維持  | [-0.09] | ..... | 給排水関係工事費, 外壁・塀等工事費 |
| 電気代      | [-0.09] |       |                    |

#### < 増加項目 >

|          |        |       |                  |
|----------|--------|-------|------------------|
| 自動車等関係費  | [1.31] | ..... | 自動車購入, 自動車等関連用品  |
| 保健医療サービス | [0.19] | ..... | 他の入院料*, 歯科診療代    |
| 諸雑費      | [0.16] | ..... | 非貯蓄型保険料, 信仰・祭祀費  |
| 家庭用耐久財   | [0.14] | ..... | エアコンディショナ, 電気冷蔵庫 |

注 主な中分類項目を寄与度順に掲載した。

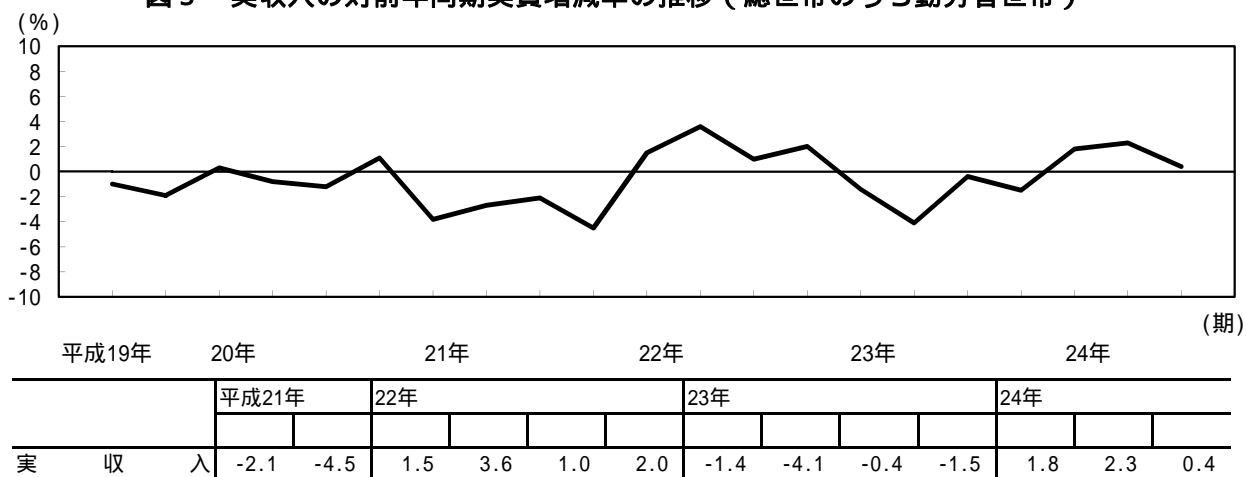
\* 「他の入院料」とは, 「出産入院料」以外の入院料をいう。

## 2 勤労者世帯の収支

表2 収支の内訳（平成24年7～9月期 - 総世帯のうち勤労者世帯）

| 項 目           | 金 額<br>(円) | 対前年同期増減率(%) |             | 実質増減<br>率への<br>寄与度<br>(%) | 備 考       |
|---------------|------------|-------------|-------------|---------------------------|-----------|
|               |            | 名 目         | 実 質         |                           |           |
| 実 収 入         | 435,791    | 0.0         | 0.4         | 0.4                       | 3期連続の実質増加 |
| 世 帯 主 収 入     | 365,074    | -1.8        | -1.4        | -1.17                     | 3期ぶりの実質減少 |
| 定 期 収 入       | 324,621    | -0.5        | -0.1        | -0.05                     | 4期ぶりの実質減少 |
| 臨時収入・賞与       | 40,453     | -11.1       | -10.7       | -1.12                     | 3期ぶりの実質減少 |
| 配 偶 者 の 収 入   | 42,828     | 12.1        | 12.6        | 1.10                      | 4期連続の実質増加 |
| う ち 女 性       | 42,320     | 12.1        | 12.6        | 1.09                      | 4期連続の実質増加 |
| 他 の 世 帯 員 収 入 | 6,361      | -6.1        | -5.7        | -0.09                     | 6期連続の実質減少 |
| 非 消 費 支 出     | 80,285     | 3.9         | -           | -                         | 5期連続の増加   |
| 可 処 分 所 得     | 355,506    | -0.9        | -0.5        | -                         | 3期ぶりの実質減少 |
| 消 費 支 出       | 271,548    | 0.1         | 0.5         | -                         | 3期連続の実質増加 |
| 平均消費性向(%)     | 76.4       | (前年同期) 75.7 | (ポイント差) 0.7 |                           |           |

図5 実収入の対前年同期実質増減率の推移（総世帯のうち勤労者世帯）



注 は1～3月期， は4～6月期， は7～9月期， は10～12月期を表す。

## ． 二人以上の世帯

### 1 消費支出とその内訳

表3 消費支出の内訳（平成24年7～9月期 - 二人以上の世帯）

| 項 目       | 金 額<br>(円) | 対前年同期増減率(%) |       | 実質増減<br>率への<br>寄与度<br>(%) | 摘 要                       | 備 考       |
|-----------|------------|-------------|-------|---------------------------|---------------------------|-----------|
|           |            | 名 目         | 実 質   |                           |                           |           |
| 消 費 支 出   | 278,679    | 0.5         | 0.9   | 0.9                       |                           | 3期連続の実質増加 |
| 食 料       | 66,607     | -0.7        | -0.1  | -0.03                     | <減 少> 魚介類,肉類など            | 4期ぶりの実質減少 |
| 住 居       | 18,970     | -4.5        | -4.3  | -0.31                     | <減 少> 家賃地代                | 2期ぶりの実質減少 |
| 光 熱 ・ 水 道 | 18,860     | 0.9         | -2.5  | -0.17                     | <減 少> 電気代,ガス代など           | 3期ぶりの実質減少 |
| 家具・家事用品   | 10,719     | -0.7        | 2.1   | 0.08                      | <増 加> 室内装備・装飾品,家庭用耐久財など   | 6期連続の実質増加 |
| 被服及び履物    | 9,661      | -2.4        | -2.3  | -0.08                     | <減 少> 洋服,和服など             | 4期ぶりの実質減少 |
| 保健医療      | 12,892     | 4.4         | 5.0   | 0.23                      | <増 加> 保健医療サービス,医薬品        | 4期ぶりの実質増加 |
| 交通・通信     | 40,520     | 12.3        | 13.1  | 1.70                      | <増 加> 自動車等関係費,通信など        | 3期連続の実質増加 |
| 教 育       | 9,375      | -11.3       | -11.7 | -0.45                     | <減 少> 授業料等,補習教育など         | 5期ぶりの実質減少 |
| 教養娯楽      | 28,266     | -6.5        | -4.9  | -0.53                     | <減 少> 教養娯楽用耐久財,教養娯楽サービスなど | 3期ぶりの実質減少 |
| その他の消費支出  | 62,808     | 1.7         | (2.1) | (0.46)                    | <増 加> 仕送り金,諸雑費など          | 18期ぶりの増加  |

注1 「摘要」欄は、消費支出の実質増減率への寄与度の大きい項目を掲載した。ただし、「その他の消費支出」については名目増減率の大きい項目を掲載した。

2 「その他の消費支出」の実質化には消費者物価指数（持家の帰属家賃を除く総合）を用いた。

#### 消費支出の実質増減率に寄与した主な中分類項目及び品目

##### 中 分 類

##### 品 目

##### < 増加項目 >

##### 実質寄与度

|          |        |       |                |
|----------|--------|-------|----------------|
| 自動車等関係費  | [1.45] | ..... | 自動車購入,自動車等関連用品 |
| 諸雑費      | [0.32] | ..... | 信仰・祭祀費,非貯蓄型保険料 |
| 交際費      | [0.26] |       |                |
| 保健医療サービス | [0.22] | ..... | 他の入院料*,歯科診療代   |
| 設備修繕・維持  | [0.13] | ..... | 設備器具,修繕材料      |
| 通信       | [0.13] | ..... | 移動電話通信料,移動電話   |
| 交通       | [0.10] | ..... | 鉄道運賃,鉄道通勤定期代   |

##### < 減少項目 >

|          |         |       |            |
|----------|---------|-------|------------|
| 家賃地代     | [-0.43] | ..... | 公営家賃,民営家賃  |
| 教養娯楽用耐久財 | [-0.41] | ..... | テレビ,ビデオデッキ |
| 授業料等     | [-0.35] | ..... | 私立大学,幼稚園   |

注1 主な中分類項目を寄与度順に掲載した。

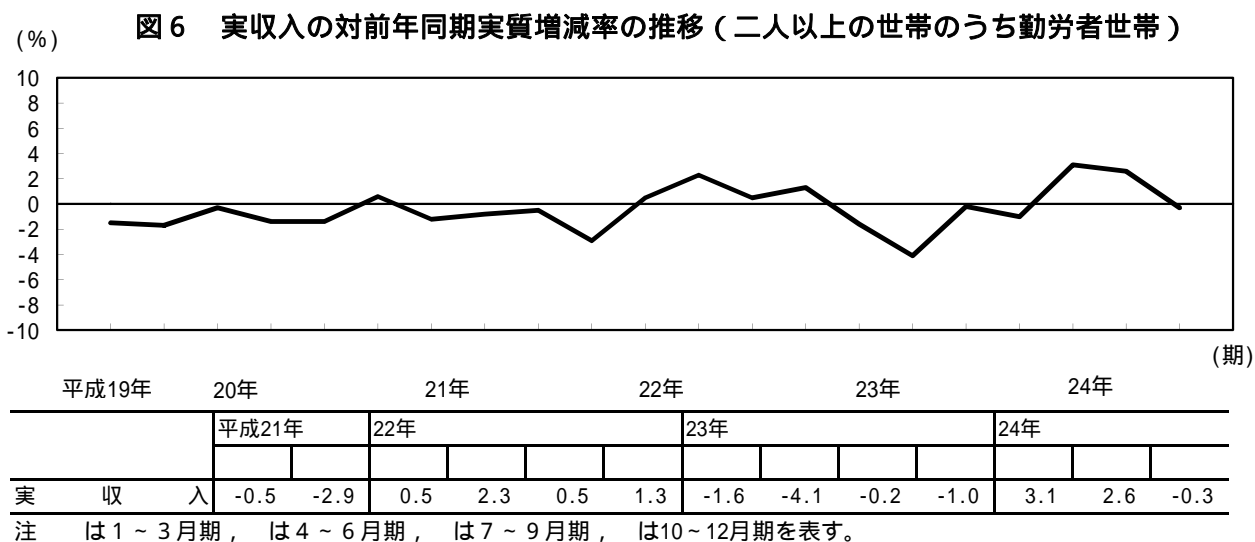
2 交際費の実質化には消費者物価指数（持家の帰属家賃を除く総合）を用いた。

\* 「他の入院料」とは、「出産入院料」以外の入院料をいう。

## 2 勤労者世帯の収支

表4 収支の内訳（平成24年7～9月期 - 二人以上の世帯のうち勤労者世帯）

| 項 目           | 金 額<br>(円) | 対前年同期増減率(%) |             | 実質増減<br>率への<br>寄与度<br>(%) | 備 考       |
|---------------|------------|-------------|-------------|---------------------------|-----------|
|               |            | 名 目         | 実 質         |                           |           |
| 実 収 入         | 483,183    | -0.7        | -0.3        | -0.3                      | 3期ぶりの実質減少 |
| 世 帯 主 収 入     | 391,294    | -2.5        | -2.1        | -1.77                     | 3期ぶりの実質減少 |
| 定 期 収 入       | 345,145    | -1.2        | -0.8        | -0.58                     | 2期連続の実質減少 |
| 臨時収入・賞与       | 46,150     | -11.5       | -11.1       | -1.20                     | 3期ぶりの実質減少 |
| 配 偶 者 の 収 入   | 58,305     | 11.5        | 11.9        | 1.29                      | 4期連続の実質増加 |
| う ち 女 性       | 57,615     | 11.5        | 11.9        | 1.27                      | 4期連続の実質増加 |
| 他 の 世 帯 員 収 入 | 8,659      | -6.6        | -6.2        | -0.12                     | 6期連続の実質減少 |
| 非 消 費 支 出     | 88,285     | 1.8         | -           | -                         | 5期連続の増加   |
| 可 処 分 所 得     | 394,898    | -1.2        | -0.8        | -                         | 3期ぶりの実質減少 |
| 消 費 支 出       | 307,685    | 0.6         | 1.0         | -                         | 3期連続の実質増加 |
| 平均消費性向(%)     | 77.9       | (前年同期) 76.5 | (ポイント差) 1.4 |                           |           |



## 消費支出とその内訳

表5 消費支出の内訳（平成24年7～9月期一単身世帯）

| 項 目         | 金 額<br>(円) | 対前年同期増減率(%) |        | 実質増減の<br>率 へ の<br>寄 与 度<br>(%) | 摘 要                      | 備 考       |
|-------------|------------|-------------|--------|--------------------------------|--------------------------|-----------|
|             |            | 名 目         | 実 質    |                                |                          |           |
| 消 費 支 出     | 152,153    | -4.0        | -3.6   | -3.6                           |                          | 3期連続の実質減少 |
| 食 料         | 37,515     | -1.5        | -0.9   | -0.22                          | 〈減 少〉 外食,酒類など            | 2期連続の実質減少 |
| 住 居         | 17,342     | -17.4       | -17.2  | -2.28                          | 〈減 少〉 家賃地代,設備修繕・維持       | 2期連続の実質減少 |
| 光 熱 ・ 水 道   | 9,232      | 1.3         | -2.1   | -0.12                          | 〈減 少〉 電気代,ガス代など          | 3期ぶりの実質減少 |
| 家具・家事用品     | 5,348      | 11.6        | 14.7   | 0.45                           | 〈増 加〉 家庭用耐久財,家事サービスなど    | 4期連続の実質増加 |
| 被 服 及 び 履 物 | 5,469      | -10.1       | -10.0  | -0.39                          | 〈減 少〉 和服,洋服など            | 2期連続の実質減少 |
| 保 健 医 療     | 6,355      | 5.8         | 6.4    | 0.25                           | 〈増 加〉 保健医療サービス,保健医療用品・器具 | 3期ぶりの実質増加 |
| 交 通 ・ 通 信   | 20,372     | 10.3        | 11.1   | 1.29                           | 〈増 加〉 自動車等関係費,交通など       | 3期連続の実質増加 |
| 教 育         | 0          | —           | —      | —                              |                          |           |
| 教 養 娛 楽     | 18,279     | -7.9        | -6.3   | -0.79                          | 〈減 少〉 教養娯楽用耐久財,教養娯楽サービス  | 4期連続の実質減少 |
| その他の消費支出    | 32,239     | -8.2        | (-7.8) | (-1.73)                        | 〈減 少〉 仕送り金,諸雑費など         | 4期連続の減少   |

注1 「摘要」欄は、消費支出の実質増減率への寄与度の大きい項目を掲載した。ただし、「その他の消費支出」については名目増減率の大きい項目を掲載した。

2 「教育」については、詳細な収支項目別の集計を行っていない。また、消費支出全体に占める割合が小さいことから、増減率については掲載していない。

3 「その他の消費支出」の実質化には消費者物価指数（持家の帰属家賃を除く総合）を用いた。

## 消費支出の実質増減率に寄与した主な中分類項目及び品目

| 中 分 類    | 品 目     |      |                     |
|----------|---------|------|---------------------|
| ＜減少項目＞   | 実質寄与度   |      |                     |
| 家賃地代     | [-1.35] | ・・・・ | 民営家賃，給与住宅家賃         |
| 設備修繕・維持  | [-0.91] | ・・・・ | 設備器具，植木・庭手入れ代       |
| 教養娯楽用耐久財 | [-0.72] | ・・・・ | テレビ，パーソナルコンピュータ     |
| 外食       | [-0.57] | ・・・・ | 飲酒代，すし(外食)          |
| ＜増加項目＞   |         |      |                     |
| 自動車等関係費  | [0.89]  | ・・・・ | 自動車等関連用品，自動車保険料(任意) |
| 家庭用耐久財   | [0.47]  | ・・・・ | エアコンディショナ，電気冷蔵庫     |
| 交通       | [0.21]  | ・・・・ | 鉄道運賃，航空運賃，有料道路料     |
| 通信       | [0.16]  | ・・・・ | 固定電話通信料，運送料         |
| 書籍・他の印刷物 | [0.15]  | ・・・・ | 書籍，雑誌・週刊誌           |
| 保健医療サービス | [0.14]  | ・・・・ | 整骨(接骨)鍼灸院治療代，医科診療代  |

注 主な中分類項目を寄与度順に掲載した。



## < 参考 >

図7 消費支出の対前年同期実質増減率に対する費目別寄与度（平成24年7～9月期 - 総世帯）

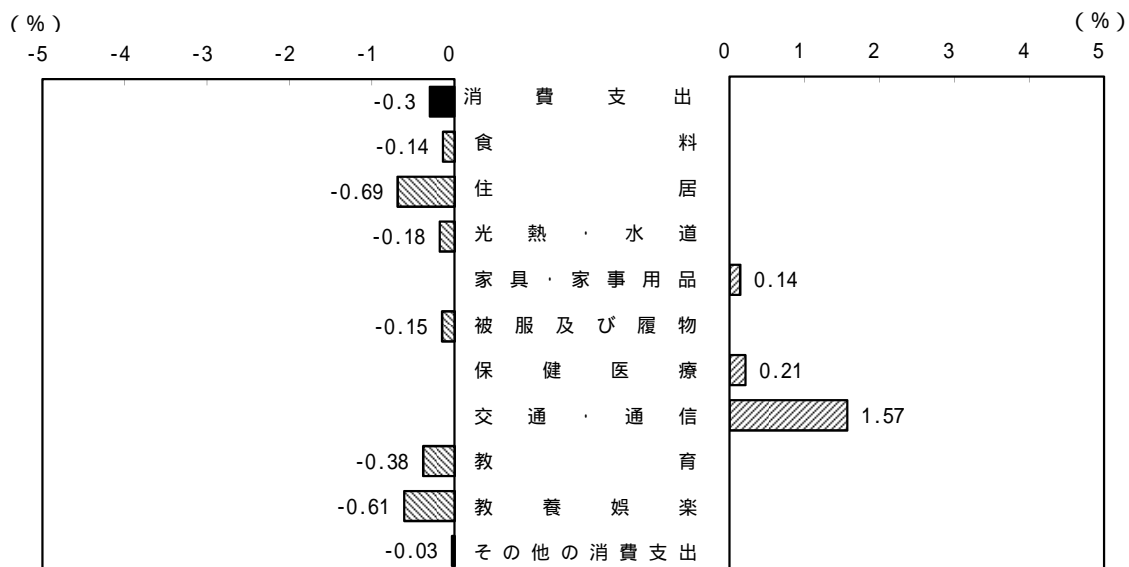


図8 消費支出の対前年同期実質増減率に対する費目別寄与度（平成24年7～9月期 - 二人以上の世帯）

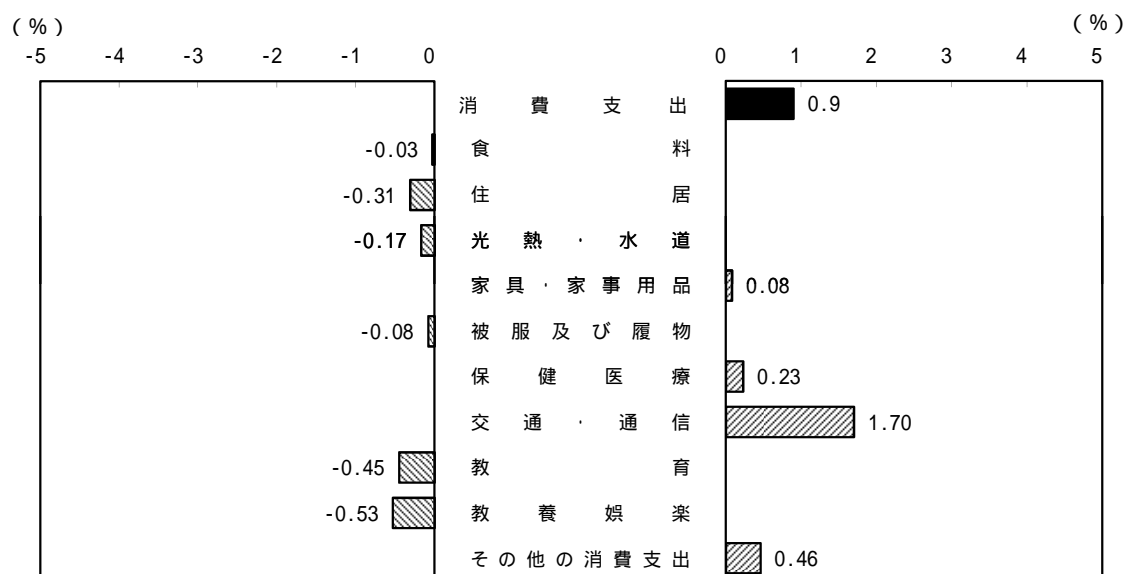
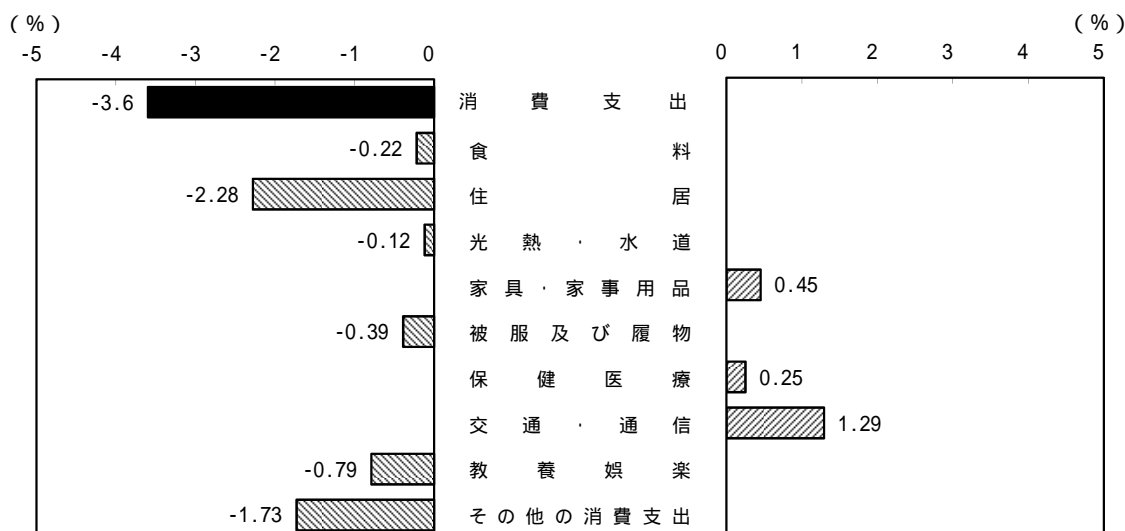


図9 消費支出の対前年同期実質増減率に対する費目別寄与度（平成24年7～9月期 - 単身世帯）



注 「その他の消費支出」の実質化には消費者物価指数（持家の帰属家賃を除く総合）を用いた。