

## 平成20年 7 ～ 9 月期平均の結果

### < 1世帯当たりの1か月平均の消費支出 >

総世帯は,	255,352 円		
前年同期比	名目 0.4%の増加	実質 2.1%の減少	
二人以上の世帯は,	290,318 円		
前年同期比	名目 0.2%の増加	実質 2.3%の減少	
単身世帯は,	167,547 円		
前年同期比	名目 2.0%の増加	実質 0.6%の減少	

### < 1世帯当たりの1か月平均の消費支出(除く住居等) >

総世帯は,	前年同期比	実質 1.5%の減少
二人以上の世帯は,	前年同期比	実質 1.8%の減少
単身世帯は,	前年同期比	実質 0.8%の増加

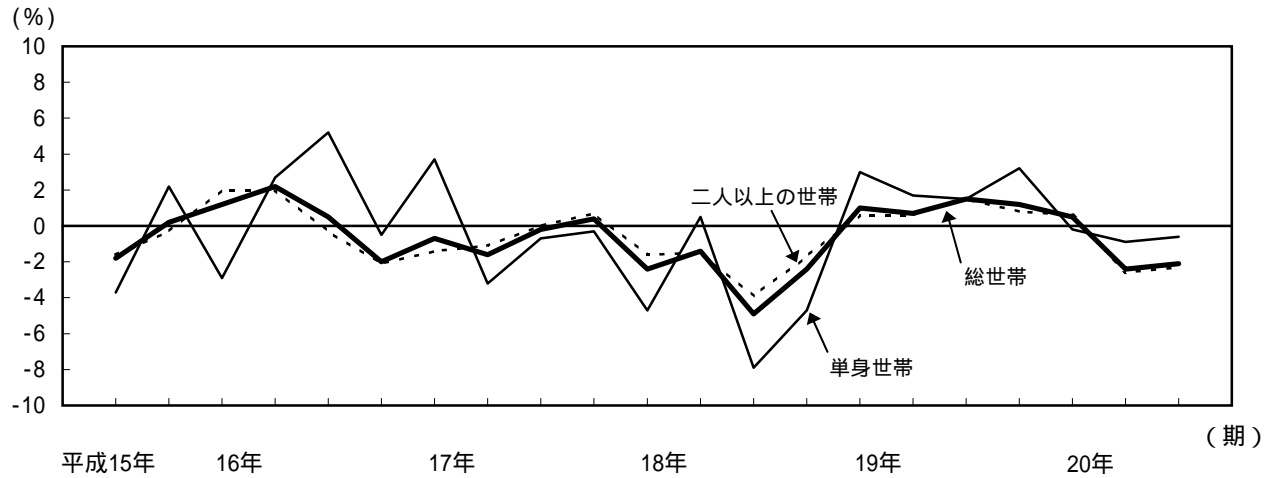
:「住居」のほか、「自動車等購入」、「贈与金」、「仕送り金」を除いている。また、実質化には消費者物価指数(持家の帰属家賃を除く総合)を用いた。以下同じ。

### < 勤労者世帯の収支 >

総世帯は,	実収入	前年同期比	実質 1.2%の減少
	可処分所得	前年同期比	実質 1.7%の減少
	消費支出	前年同期比	実質 2.7%の減少
	平均消費性向	75.0 %	
二人以上の世帯は,	実収入	前年同期比	実質 1.4%の減少
	可処分所得	前年同期比	実質 1.9%の減少
	消費支出	前年同期比	実質 2.2%の減少
	平均消費性向	76.5 %	

## 消費支出の推移

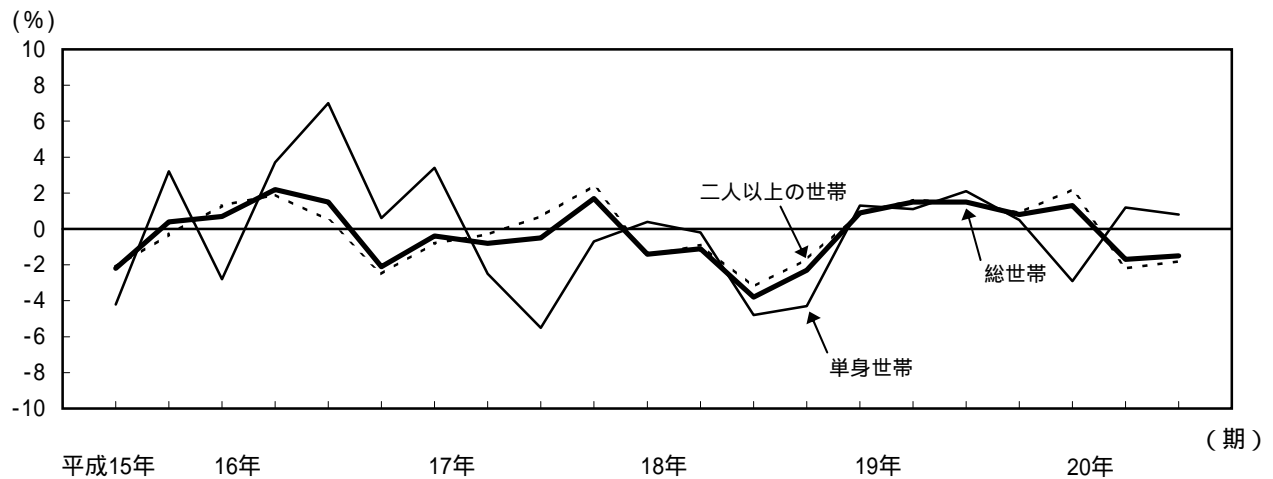
図1 消費支出の対前年同期実質増減率の推移



消費支出	平成17年		18年				19年				20年		
総世帯	-0.2	0.4	-2.4	-1.4	-4.9	-2.4	1.0	0.7	1.5	1.2	0.5	-2.4	-2.1
二人以上の世帯	0.0	0.7	-1.6	-1.5	-3.9	-1.7	0.6	0.6	1.5	0.8	0.6	-2.6	-2.3
単身世帯	-0.7	-0.3	-4.7	0.5	-7.9	-4.7	3.0	1.7	1.5	3.2	-0.2	-0.9	-0.6

注 は1～3月期， は4～6月期， は7～9月期， は10～12月期を表す。

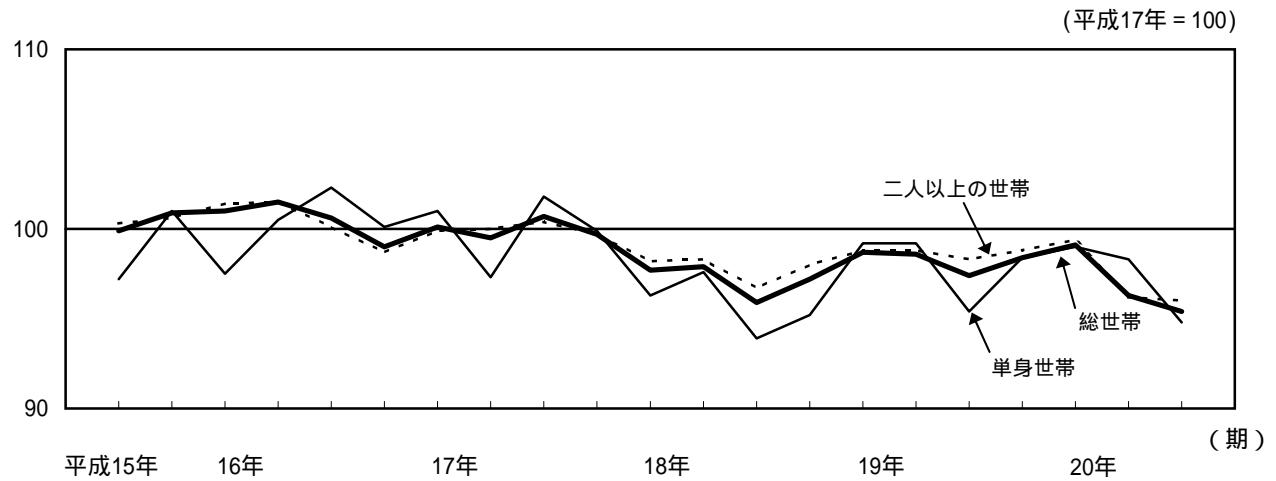
図2 消費支出（除く住居等）の対前年同期実質増減率の推移



消費支出(除く住居等)	平成17年		18年				19年				20年		
総世帯	-0.5	1.7	-1.4	-1.1	-3.8	-2.3	0.9	1.5	1.5	0.8	1.3	-1.7	-1.5
二人以上の世帯	0.7	2.4	-1.5	-0.9	-3.2	-1.7	0.9	1.6	1.5	0.9	2.2	-2.2	-1.8
単身世帯	-5.5	-0.7	0.4	-0.2	-4.8	-4.3	1.3	1.1	2.1	0.5	-2.9	1.2	0.8

注 は1～3月期， は4～6月期， は7～9月期， は10～12月期を表す。

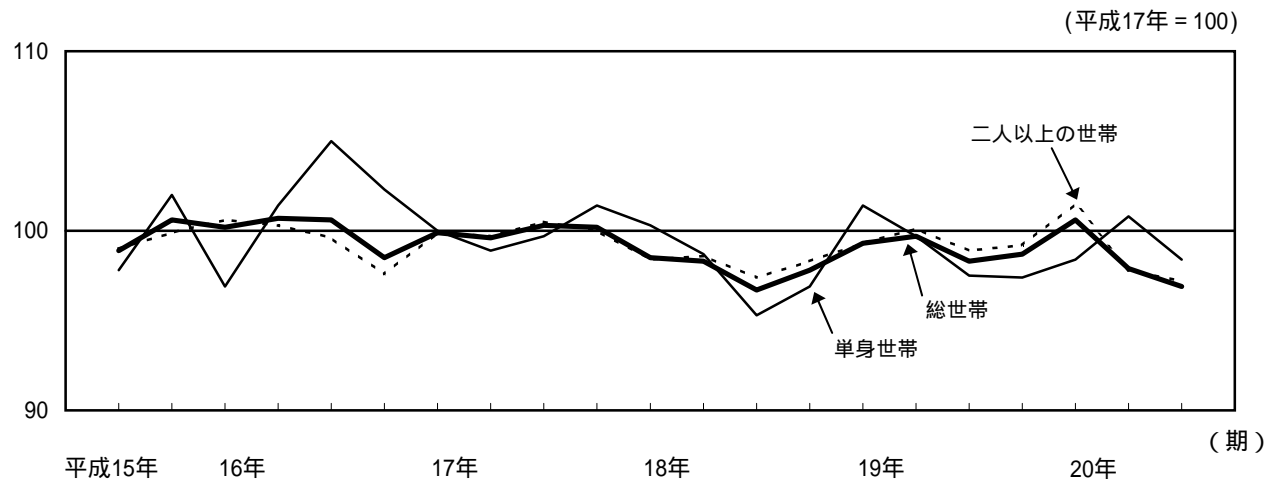
図3 消費支出（季節調整済実質指数）の推移



消費支出	平成17年		18年				19年				20年		
総世帯	100.7	99.7	97.7	97.9	95.9	97.2	98.7	98.6	97.4	98.4	99.1	96.3	95.4
対前期変化率(%)	1.2	-1.0	-2.0	0.2	-2.0	1.4	1.5	-0.1	-1.2	1.0	0.7	-2.8	-0.9
二人以上の世帯	100.4	99.7	98.2	98.3	96.7	98.0	98.8	98.8	98.3	98.8	99.4	96.2	96.0
対前期変化率(%)	0.4	-0.7	-1.5	0.1	-1.6	1.3	0.8	0.0	-0.5	0.5	0.6	-3.2	-0.2
単身世帯	101.8	99.9	96.3	97.6	93.9	95.2	99.2	99.2	95.4	98.4	99.0	98.3	94.8
対前期変化率(%)	4.6	-1.9	-3.6	1.3	-3.8	1.4	4.2	0.0	-3.8	3.1	0.6	-0.7	-3.6

注 は1～3月期， は4～6月期， は7～9月期， は10～12月期を表す。

図4 消費支出（除く住居等）（季節調整済実質指数）の推移



消費支出(除く住居等)	平成17年		18年				19年				20年		
総世帯	100.3	100.2	98.5	98.3	96.7	97.8	99.3	99.7	98.3	98.7	100.6	97.9	96.9
対前期変化率(%)	0.7	-0.1	-1.7	-0.2	-1.6	1.1	1.5	0.4	-1.4	0.4	1.9	-2.7	-1.0
二人以上の世帯	100.5	100.0	98.4	98.6	97.4	98.3	99.3	100.1	98.9	99.2	101.5	97.8	97.2
対前期変化率(%)	0.8	-0.5	-1.6	0.2	-1.2	0.9	1.0	0.8	-1.2	0.3	2.3	-3.6	-0.6
単身世帯	99.7	101.4	100.3	98.7	95.3	96.9	101.4	99.7	97.5	97.4	98.4	100.8	98.4
対前期変化率(%)	0.8	1.7	-1.1	-1.6	-3.4	1.7	4.6	-1.7	-2.2	-0.1	1.0	2.4	-2.4

注 は1～3月期， は4～6月期， は7～9月期， は10～12月期を表す。

# 総世帯（「二人以上の世帯」と「単身世帯」を合わせた世帯）

## 1 消費支出とその内訳

表1 消費支出の内訳（平成20年7～9月期 - 総世帯）

項 目	金 額 (円)	対前年同期増減率(%)		実質増減率への寄与度(%)	摘 要	備 考
		名 目	実 質			
消 費 支 出	255,352	0.4	-2.1	-2.1		2期連続の実質減少
食 料	60,749	1.4	-1.7	-0.41	<減 少> 魚介類, 穀類など	4期連続の実質減少
住 居	17,834	-2.5	-3.1	-0.22	<減 少> 設備修繕・維持, 家賃地代	10期連続の実質減少
光 熱 ・ 水 道	16,645	4.2	-4.8	-0.30	<減 少> ガス代, 他の光熱など	2期連続の実質減少
家具・家事用品	9,201	7.3	7.0	0.24	<増 加> 家庭用耐久財, 寝具類など	2期ぶりの実質増加
被服及び履物	9,898	1.0	0.6	0.02	<増 加> シャツ・セーター類, 和服など	5期ぶりの実質増加
保健医療	10,585	-1.6	-1.4	-0.06	<減 少> 保健医療サービス	2期連続の実質減少
交通・通信	35,594	6.0	1.3	0.18	<増 加> 自動車等関係費, 通信	5期連続の実質増加
教 育	7,587	-0.5	-1.2	-0.04		
教養娯楽	28,899	1.1	1.4	0.16	<増 加> 教養娯楽用耐久財, 教養娯楽サービスなど	2期ぶりの実質増加
その他の消費支出	58,360	-4.6	(-7.0)	(-1.69)	<減 少> 仕送り金, こづかいなど	2期連続の減少

注1 「摘要」欄は、消費支出の実質増減率への寄与度の大きい項目を掲載した。ただし、「その他の消費支出」については名目増減率の大きい項目を掲載した。

2 「教育」については、詳細な収支項目別の集計を行っていない。

3 「その他の消費支出」の実質化には消費者物価指数（持家の帰属家賃を除く総合）を用いた。

### 消費支出の実質増減率に寄与した主な中分類項目及び品目

#### 中 分 類

#### 品 目

#### < 減少項目 >

#### 実質寄与度

交際費	[-0.65]	.....	贈与金, 住宅関係負担費
保健医療サービス	[-0.20]	.....	他の入院料 <sup>*1</sup> , 医科診療代
交通	[-0.20]	.....	鉄道通勤定期代, 鉄道運賃
魚介類	[-0.17]	.....	まぐろ, いわし
穀類	[-0.12]	.....	他のパン <sup>*2</sup> , 食パン
設備修繕・維持	[-0.12]	.....	設備器具, 外壁・塀等工事費
家賃地代	[-0.10]	.....	民営家賃, 給与住宅家賃

#### < 増加項目 >

自動車等関係費	[0.42]	.....	自動車購入, 自動車等関連用品
外食	[0.20]	.....	飲酒代, 洋食
家庭用耐久財	[0.18]	.....	エアコンディショナ, 電気洗濯機
教養娯楽用耐久財	[0.15]	.....	テレビ, パーソナルコンピュータ
教養娯楽サービス	[0.11]	.....	インターネット接続料, 国内パック旅行費
諸雑費	[0.10]	.....	葬儀関係費, 非貯蓄型保険料

注1 主な中分類項目を寄与度順に掲載した。

2 交際費の実質化には消費者物価指数（持家の帰属家賃を除く総合）を用いた。

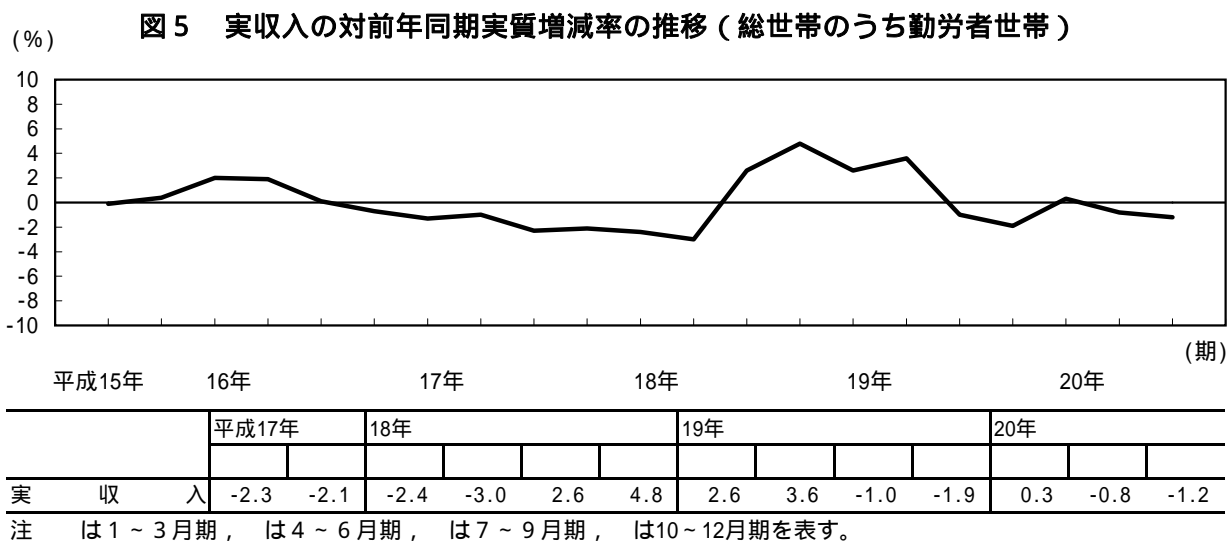
\*1 「他の入院料」とは、「出産入院料」以外の入院料をいう。

\*2 「他のパン」とは、「食パン」以外のパンをいう。なお、「調理パン」は穀類ではなく、調理食品に分類される。

## 2 勤労者世帯の収支

表2 収支の内訳（平成20年7～9月期 - 総世帯のうち勤労者世帯）

項 目	金 額 (円)	対前年同期増減率(%)		実質増減 率への 寄与度 (%)	備 考
		名 目	実 質		
実 収 入	456,885	1.4	-1.2	-1.2	2期連続の実質減少
世 帯 主 収 入	386,505	0.2	-2.3	-1.96	2期連続の実質減少
定 期 収 入	340,672	1.8	-0.8	-0.56	3期ぶりの実質減少
臨時収入・賞与	45,833	-10.1	-12.4	-1.40	2期連続の実質減少
配 偶 者 の 収 入	41,275	9.5	6.7	0.56	5期ぶりの実質増加
う ち 女 性	41,029	10.0	7.2	0.59	5期ぶりの実質増加
他 の 世 帯 員 収 入	8,315	4.4	1.8	0.03	5期連続の実質増加
非 消 費 支 出	77,871	4.2	-	-	6期連続の増加
可 処 分 所 得	379,014	0.9	-1.7	-	5期連続の実質減少
消 費 支 出	284,400	-0.2	-2.7	-	5期ぶりの実質減少
平均消費性向(%)	75.0	(前年同期)	(ポイント差)		
		75.8	-0.8		



## ． 二人以上の世帯

### 1 消費支出とその内訳

表3 消費支出の内訳（平成20年7～9月期 - 二人以上の世帯）

項 目	金 額 (円)	対前年同期増減率(%)		実質増減 率への 寄与度 (%)	摘 要	備 考
		名 目	実 質			
消 費 支 出	290,318	0.2	-2.3	-2.3		2期連続の実質減少
食 料	68,711	0.3	-2.8	-0.67	<減 少> 魚介類,穀類など	4期連続の実質減少
住 居	16,919	-3.2	-3.8	-0.23	<減 少> 家賃地代	3期連続の実質減少
光 熱 ・ 水 道	19,580	4.1	-4.8	-0.31	<減 少> ガス代,他の光熱など	2期連続の実質減少
家具・家事用品	10,938	7.7	7.4	0.26	<増 加> 家庭用耐久財,寝具類など	6期連続の実質増加
被服及び履物	11,223	1.9	1.5	0.05	<増 加> 和服,シャツ・セーター類など	5期ぶりの実質増加
保健医療	12,492	-3.5	-3.3	-0.15	<減 少> 保健医療サービス	2期連続の実質減少
交通・通信	40,564	4.8	0.2	0.02	<増 加> 自動車等関係費,通信	2期連続の実質増加
教 育	10,607	-0.2	-0.9	-0.03	<減 少> 補習教育,教科書・学習参考教材	3期連続の実質減少
教養娯楽	31,910	2.1	2.4	0.26	<増 加> 教養娯楽用耐久財,教養娯楽サービスなど	8期連続の実質増加
その他の消費支出	67,373	-4.0	(-6.4)	(-1.55)	<減 少> こづかい,交際費など	2期連続の減少

注1 「摘要」欄は、消費支出の実質増減率への寄与度の大きい項目を掲載した。ただし、「その他の消費支出」については名目増減率の大きい項目を掲載した。

2 「その他の消費支出」の実質化には消費者物価指数（持家の帰属家賃を除く総合）を用いた。

#### 消費支出の実質増減率に寄与した主な中分類項目及び品目

##### 中 分 類

##### 品 目

##### < 減少項目 >

##### 実質寄与度

交際費	[-0.67]	.....	贈与金
家賃地代	[-0.28]	.....	民営家賃,給与住宅家賃
保健医療サービス	[-0.24]	.....	他の入院料 <sup>*1</sup> ,医科診療代
交通	[-0.20]	.....	鉄道通勤定期代,航空運賃
魚介類	[-0.19]	.....	まぐろ,ぶり
穀類	[-0.13]	.....	他のパン <sup>*2</sup> ,食パン
調理食品	[-0.10]	.....	うなぎのかば焼き,すし(弁当)

##### < 増加項目 >

教養娯楽用耐久財	[0.25]	.....	テレビ
自動車等関係費	[0.21]	.....	自動車購入,自動車等関連用品
家庭用耐久財	[0.15]	.....	エアコンディショナ,電気洗濯機
教養娯楽サービス	[0.13]	.....	インターネット接続料,スポーツ施設使用料

注1 主な中分類項目を寄与度順に掲載した。

2 交際費の実質化には消費者物価指数（持家の帰属家賃を除く総合）を用いた。

\*1 「他の入院料」とは、「出産入院料」以外の入院料をいう。

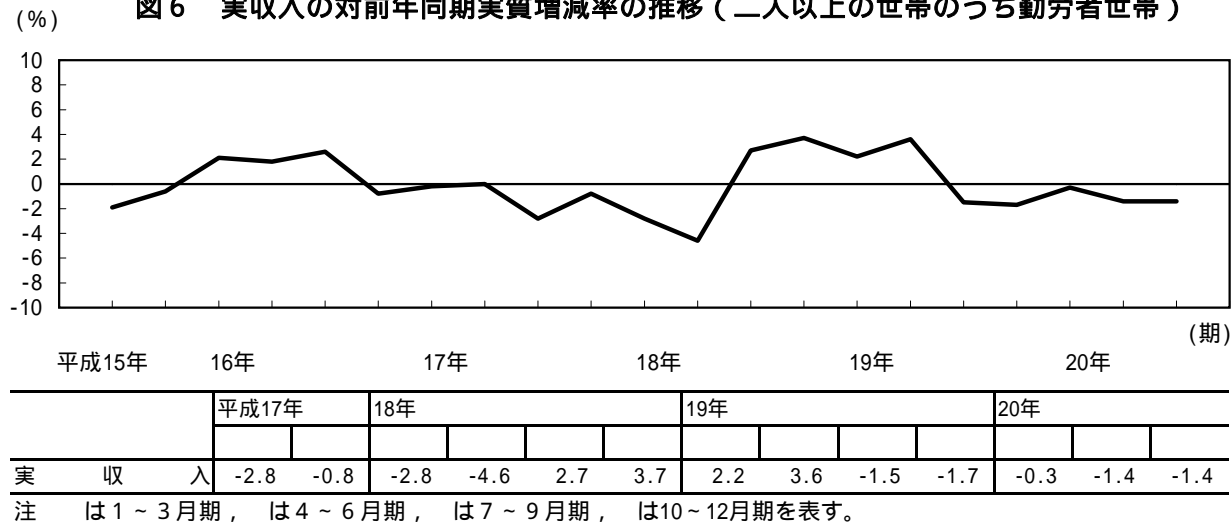
\*2 「他のパン」とは、「食パン」以外のパンをいう。なお、「調理パン」は穀類ではなく、調理食品に分類される。

## 2 勤労者世帯の収支

表4 収支の内訳（平成20年7～9月期 - 二人以上の世帯のうち勤労者世帯）

項 目	金 額 (円)	対前年同期増減率(%)		実質増減 率への 寄与度 (%)	備 考
		名 目	実 質		
実 収 入	503,150	1.2	-1.4	-1.4	5期連続の実質減少
世 帯 主 収 入	411,595	-0.4	-2.9	-2.43	5期連続の実質減少
定 期 収 入	358,460	0.5	-2.0	-1.45	6期連続の実質減少
臨 時 収 入・賞 与	53,134	-6.2	-8.6	-0.97	5期連続の実質減少
配 偶 者 の 収 入	56,371	10.4	7.6	0.78	5期ぶりの実質増加
う ち 女 性	56,035	10.9	8.1	0.82	5期ぶりの実質増加
他 の 世 帯 員 収 入	11,357	5.3	2.6	0.06	5期連続の実質増加
非 消 費 支 出	84,700	3.3	-	-	6期連続の増加
可 処 分 所 得	418,450	0.7	-1.9	-	5期連続の実質減少
消 費 支 出	320,254	0.3	-2.2	-	2期連続の実質減少
平均消費性向(%)	76.5	(前年同期) 76.9	(ポイント差) -0.4		

図6 実収入の対前年同期実質増減率の推移（二人以上の世帯のうち勤労者世帯）



# 単身世帯

## 消費支出とその内訳

表5 消費支出の内訳（平成20年7～9月期 - 単身世帯）

項 目	金 額 (円)	対前年同期増減率(%)		実質増減 率への 寄与度 (%)	摘 要	備 考
		名 目	実 質			
消 費 支 出	167,547	2.0	-0.6	-0.6		3期連続の実質減少
食 料	40,755	7.2	3.9	0.90	<増 加> 外食,酒類など	3期ぶりの実質増加
住 居	20,126	-1.2	-1.8	-0.22	<減 少> 設備修繕・維持	2期ぶりの実質減少
光 熱 ・ 水 道	9,276	5.6	-3.5	-0.19	<減 少> ガス代,他の光熱	4期ぶりの実質減少
家具・家事用品	4,837	6.5	6.2	0.17	<増 加> 家庭用耐久財,寝具類	3期ぶりの実質増加
被服及び履物	6,569	-1.8	-2.2	-0.09	<減 少> 洋服,被服関連サービス	5期連続の実質減少
保健医療	5,796	11.4	11.6	0.37	<増 加> 保健医療用品・器具,保健医療サービスなど	4期連続の実質増加
交通・通信	23,114	12.7	7.7	0.97	<増 加> 自動車等関係費	6期連続の実質増加
教 育	8	-	-	-		
教養娯楽	21,340	-2.2	-1.9	-0.25	<減 少> 教養娯楽用耐久財	4期連続の実質減少
その他の消費支出	35,727	-6.9	(-9.3)	(-2.15)	<減 少> 仕送り金,交際費	2期ぶりの減少

- 注1 「摘要」欄は、消費支出の実質増減率への寄与度の大きい項目を掲載した。ただし、「その他の消費支出」については名目増減率の大きい項目を掲載した。  
 2 「教育」については、詳細な収支項目別の集計を行っていない。また、消費支出全体に占める割合が小さいことから、増減率については掲載していない。  
 3 「その他の消費支出」の実質化には消費者物価指数（持家の帰属家賃を除く総合）を用いた。

### 消費支出の実質増減率に寄与した主な中分類項目及び品目

#### 中 分 類

#### 品 目

#### < 減少項目 >

#### 実質寄与度

設備修繕・維持	[-0.86]	.....	外壁・塀等工事費,給排水関係工事費
交際費	[-0.52]	.....	つきあい費,贈与金
洋服	[-0.28]	.....	背広服,婦人服
教養娯楽用耐久財	[-0.27]	.....	テレビ,ステレオセット
交通	[-0.23]	.....	鉄道運賃,鉄道定期代
通信	[-0.12]	.....	運送料,固定電話通信料

#### < 増加項目 >

自動車等関係費	[1.42]	.....	自動車購入,自動車等関連用品
外食	[1.12]	.....	飲酒代,すし(外食)
家賃地代	[0.69]	.....	民営家賃,給与住宅家賃
諸雑費	[0.53]	.....	祭具・墓石,冠婚葬祭費
家庭用耐久財	[0.35]	.....	エアコンディショナ,電気洗濯機
酒類	[0.21]	.....	発泡酒,ぶどう酒

- 注1 主な中分類項目を寄与度順に掲載した。  
 2 交際費の実質化には消費者物価指数（持家の帰属家賃を除く総合）を用いた。



## < 参考 >

図7 消費支出の対前年同期実質増減率に対する費目別寄与度（平成20年7～9月期 - 総世帯）

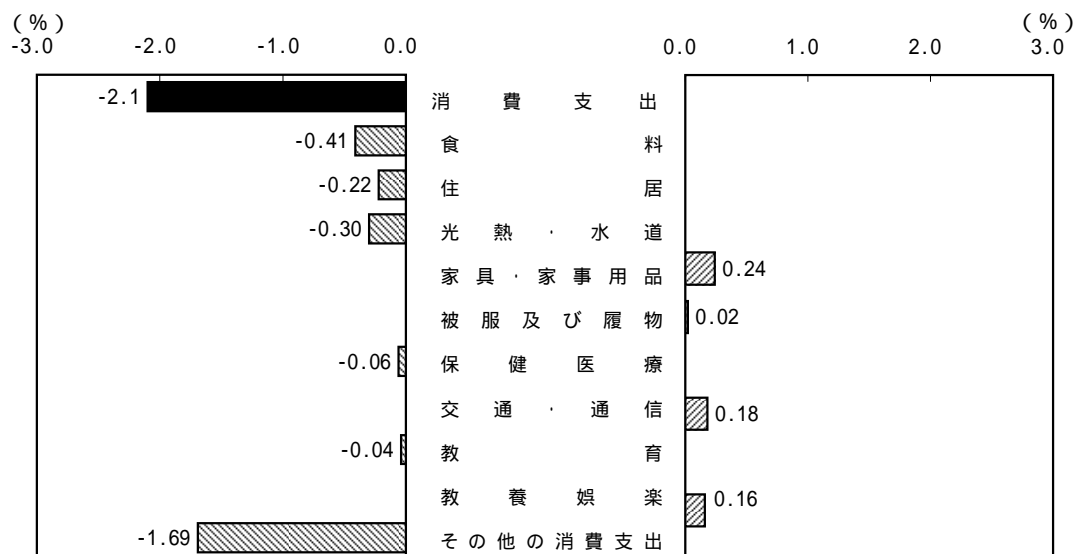


図8 消費支出の対前年同期実質増減率に対する費目別寄与度（平成20年7～9月期 - 二人以上の世帯）

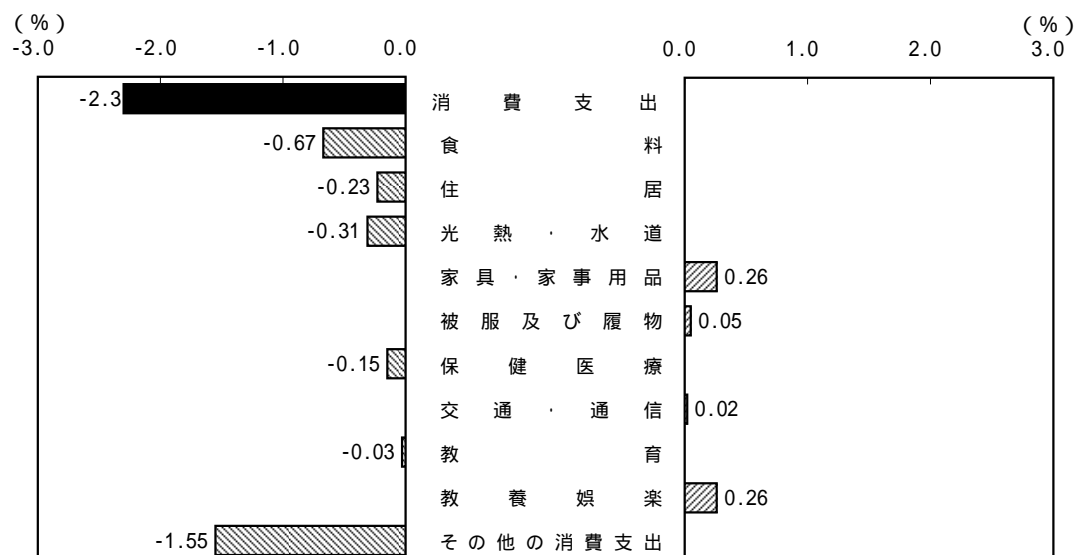


図9 消費支出の対前年同期実質増減率に対する費目別寄与度（平成20年7～9月期 - 単身世帯）

